

ZÁPADOČESKÁ UNIVERZITA V PLZNI
FAKULTA EKONOMICKÁ

Bakalářská práce

**Vznik podnikatelského subjektu na základě realizace
konkrétního podnikatelského záměru**

**Establishing of Business Entity Based on the Realization
of Specific Business Plan**

Lucie Pavlasová

Plzeň 2013

ZÁPADOČESKÁ UNIVERZITA V PLZNI

Fakulta ekonomická

Akademický rok: 2012/2013

ZADÁNÍ BAKALÁŘSKÉ PRÁCE

(PROJEKTU, UMĚLECKÉHO DÍLA, UMĚLECKÉHO VÝKONU)

Jméno a příjmení: **Lucie PAVLASOVÁ**
Osobní číslo: **K10B0180P**
Studijní program: **B6208 Ekonomika a management**
Studijní obor: **Podniková ekonomika a management**
Název tématu: **Vznik podnikatelského subjektu na základě realizace konkrétního podnikatelského záměru**
Zadávací katedra: **Katedra podnikové ekonomiky a managementu**

Zásady pro vypracování:

1. Popište postup založení podniku.
2. Zhodnoťte možnosti právních forem podnikání a navrhněte vhodnou právní formu pro vznikající podnik.
3. Zpracujte podnikatelský plán.
4. Vytvořte SWOT analýzu a zhodnoťte konkurenční vlastnosti podniku.
5. Specifikujte možná podnikatelská rizika a stanovte předpokládaný vývoj podniku v budoucnosti.

Rozsah grafických prací:

Rozsah pracovní zprávy: 40 - 60 stran

Forma zpracování bakalářské práce: tištěná/elektronická

Seznam odborné literatury:

- **HISRICH, Robert D.** *Založení a řízení nového podniku*. 1. vyd. Praha: Victoria Publishing, 1996. ISBN 80-85865-07-6.
- **SRPOVÁ, Jitka.** *Základy podnikání*. 1. vyd. Praha: Grada Publishing, 2010. ISBN 978-80-247-3339-5.
- **FOTR, Jiří.** *Podnikatelský záměr a investiční rozhodování*. 1. vyd. Praha: Grada Publishing, 2005. ISBN 80-247-0939-2.
- **KOTLER, Philip.** *Marketing management*. 12. vyd. Praha: Grada, 2007. ISBN 978-80-247-1359-5.

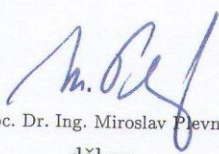
Vedoucí bakalářské práce:

Ing. Mgr. Petra Skálová, Ph.D.

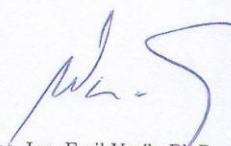
Katedra podnikové ekonomiky a managementu

Datum zadání bakalářské práce: **31. října 2012**

Termín odevzdání bakalářské práce: **3. května 2013**


Doc. Dr. Ing. Miroslav Plevný
děkan




Doc. Ing. Emil Vacík, Ph.D.
vedoucí katedry

V Plzni dne 31. října 2012

Prohlašuji, že jsem bakalářskou práci na téma

„Vznik podnikatelského subjektu na základě realizace konkrétního podnikatelského záměru“

Vypracovala samostatně pod odborným dohledem vedoucího bakalářské práce za použití pramenů uvedených v přiložené bibliografii.

V Plzni, dne.....

.....

podpis autora

Poděkování

Tímto bych chtěla poděkovat paní Ing. Mgr. Petře Skálové PhD. za ochotu a pomoc při vypracování této bakalářské práce a cenné rady, které mi v průběhu práce poskytla. Dále bych ráda poděkovala všem, kteří mi svou podporou umožnili dokončení této práce.

Úvod.....	7
1 Základní pojmy.....	9
1.1 Podnikání.....	9
1.2 Podnikatel.....	9
1.3 Podnik	10
2 Volba právní formy podnikání	11
2.1 Podnikání fyzických osob	11
2.2 Podnikání právnických osob	12
3 Specifika živnostenského oprávnění a jednotlivých společností.....	13
3.1 Živnostenské oprávnění	13
3.2 Veřejná obchodní společnost	13
3.3 Komanditní společnost.....	14
3.4 Společnost s ručením omezeným	14
3.5 Akciová společnost	14
3.6 Družstvo	15
4 Výběr právní formy podnikání	16
4.1 Vymezení založení společnosti s ručením omezeným.....	16
4.2 Obchodní firma	16
4.3 Společenská smlouva	16
4.4 Společníci.....	17
4.5 Valná hromada	17
4.6 Jednatelé.....	17
4.7 Základní kapitál a vklady	18
5 Podnikatelský plán.....	19
5.1 Rozsah podnikatelského plánu	19
5.2 Délka obsahu podnikatelského plánu.....	19
5.3 Zpracování podnikatelského plánu	20
5.4 Obsah podnikatelského plánu	20
5.5 Požadavky na podnikatelský plán	23

6	Realizace konkrétního podnikatelského záměru	25
6.1	Základní údaje	25
6.2	Hlavní cíle podnikatelského záměru	25
6.3	Organizace a fungování podniku	26
6.4	Bezpečnost práce.....	27
6.5	Popis majetku podniku	28
6.6	Finanční plán	30
6.7	Místo podnikání	34
7	Marketingový plán.....	36
7.1	PEST analýza	36
7.2	SWOT analýza	38
7.3	Analýza konkurence.....	40
7.4	Marketingový mix.....	42
8	Založení společnosti s ručením omezeným	48
8.1	Sepsání zakladatelské listiny	48
8.2	Složení vkladů.....	49
8.3	Získání živnostenského oprávnění	49
8.4	Zápis společnosti do obchodního rejstříku.....	51
8.5	Registrační povinnosti.....	52
9	Identifikace rizik a předpokládaný vývoj podniku	53
9.1	Analýza rizik	53
9.2	Předpokládaný vývoj podniku v budoucnosti	53
	Závěr	54
	Seznam obrázků.....	56
	Seznam použité literatury	57
	Seznam příloh	60

Úvod

Člověk by si měl před samotným rozhodnutím začít podnikat vše řádně promyslet, jelikož v této oblasti není dobré nic uspěchat. Pokud se nakonec rozhodne podnikat, musí být ochoten obětovat nejen spoustu volného času a pracovního nasazení, ale i finančních prostředků.

Jelikož vám takovéto rozhodnutí může ovlivnit celý váš život, je důležité nejprve vypracovat podnikatelský plán. Tento plán vám pomůže ujasnit podnikatelské cíle, zhodnotit situaci na trhu a třeba i odhalit možná rizika podnikání

Cílem této bakalářské práce je zaměření se na založení nového podniku, zpracování podnikatelského plánu a jeho významu, až po výsledný vznik společnosti zabývající se nákupem zboží za účelem dalšího prodeje, obchodní činností a poskytováním služeb zákazníkům.

Teoretická část práce je zaměřena na vysvětlení základních pojmů, které s podnikáním úzce souvisí, a také na objasnění možnosti podnikání jak fyzických tak i právnických osob. Další část této práce se zabývá charakteristikou živnostenského oprávnění a jednotlivých právních forem podnikání. Pro nově vznikající podnik je zvolena jako právní forma podnikání společnost s ručením omezeným a následně vymezeno její založení. Následující kapitola je poté věnována vysvětlení podnikatelského plánu, jeho obsahu a požadavkům, které jsou na tento plán kladeny.

Praktická část je již zaměřena na konkrétní podnikatelský plán, jehož podstatnou součástí tvoří finanční plán, ve kterém se nachází nejen vyčíslení všech nákladů potřebných pro založení a chod společnosti, ale také vyčíslení tržeb za příznivé a nepříznivé situace. Následující kapitola je věnovaná marketingovému plánu. V tomto plánu se nachází PEST analýza prostředí, analýza konkurence a také SWOT analýza, jejímž cílem je určit nejen silné a slabé stránky nově vznikajícího podniku, ale také jeho hrozby a možné příležitosti. Poslední částí marketingového plánu je marketingový mix, na jehož základě bude charakterizováno nabízené zboží a služby, tvorba cen, dodavatelé a možnosti propagace nově vznikajícího podniku.

Předposlední kapitola se věnuje založení společnosti RainBow Color s. r. o., která se bude zabývat nejen nákupem barev, laků, atd., ale i poskytováním služeb svým zákazníkům.

Díky spolupráci s obchodními partnery dokáže zákazníkovi poskytnout komplexní balíček služeb, a to od odborné konzultace s obchodním prodejcem spolu s vypracováním grafických návrhů, až po realizaci těchto návrhů. Poslední kapitola obsahuje analýzu rizik, které by mohly nově vznikající podnik ohrozit, a předpokládaný vývoj podniku v budoucnosti.

1 Základní pojmy

V této části práce budou nejprve vysvětleny základní pojmy, které jsou podrobně rozebrány v následujícím textu na základě právních předpisů a odborné literatury.

1.1 Podnikání

Jednu z definic podnikání nalezneme v obchodním zákoníku (§ 2): „*soustavná činnost prováděná samostatně podnikatelem vlastním jménem a na vlastní odpovědnost za účelem dosažení zisku.*“

V živnostenském zákoně (§ 2) je podnikání definováno jako: „*Živností je soustavná činnost provozována samostatně, vlastním jménem, na vlastní odpovědnost, za účelem dosažení zisku a za podmínek stanovených tímto zákonem.*“

Pro lepší pochopení výše uvedené definice, je důležité vysvětlit si pojmy v ní použité:

- **soustavnost** - je soustavná činnost, která musí být vykonávána pravidelně a opakovaně;
- **samostatnost** – pokud je podnikatelem fyzická osoba, jedná osobně, právnická osoba prostřednictvím svého statutárního orgánu;
- **vlastní jméno** – fyzická osoba činí právní úkony svým jménem a příjmením, právnická osoba pod svým názvem (obchodní společnosti);
- **vlastní odpovědnost** – podnikatel za výsledky své činnosti nese veškerá rizika (fyzická i právnická osoba);
- **dosažení zisku** – činnost musí být vykonávána s úmyslem docílení zisku.

1.2 Podnikatel

V obchodním zákoníku (§ 2, odstavec 2) je podnikatelem:

- Osoba zapsaná v obchodním rejstříku.
- Osoba, která podniká na základě živnostenského oprávnění.
- Osoba, která podniká na základě jiného než živnostenského oprávnění podle zvláštních předpisů.
- Osoba, která provozuje zemědělskou výrobu a je zapsána do evidence podle zvláštního předpisu.

Dle současného obchodního zákoníku je podnikatelem jak fyzická, tak právnická osoba, a tedy i veřejná obchodní společnost, družstvo, společnost s ručením omezeným, akciová společnost atd.

1.3 Podnik

Podnik můžeme nejobecněji chápat jako subjekt, ve kterém dochází k přeměně vstupů ve výstupy. Obsáhleji podnik vymezíme jako ekonomickou a právně samostatnou jednotku, která existuje za účelem podnikání. Projevem svobody v podnikání je ekonomická samostatnost, se kterou souvisí i odpovědnost vlastníků za konkrétní výsledky podnikání. Právní samostatnost si vyložíme jako možnost podniku nejen vstupovat do právních vztahů s jinými subjekty, ale i uzavírat s nimi obchodní smlouvy, ze kterých následně vyplývají jak práva, tak povinnosti. Z právního hlediska je podnik definován jako soubor hmotných, jakož i osobních a nehmotných složek podnikání. K podniku náleží věci, práva a jiné majetkové hodnoty, které patří podnikateli a slouží k provozování podniku nebo vzhledem k své povaze mají tomuto účelu sloužit.

(Srpková, 2010)

2 Volba právní formy podnikání

Než začneme podnikat, je nutné, abychom zvolili typ právní formy. Správný výběr právní formy podnikání je velmi důležité a významné rozhodnutí. Dle platného obchodního zákoníku se připouští podnikání fyzických a právnických osob.

2.1 Podnikání fyzických osob

S pojmem „**osoba samostatně výdělečně činná**“ se setkáváme v souvislosti s podnikáním fyzických osob. Tento termín je používán v českých zákonech o dani z příjmů, v zákonech o sociálním zabezpečení a zdravotním pojištění pro fyzickou osobu, která má příjmy z podnikání nebo jiné samostatně výdělečné činnosti.

Pokud chce fyzická osoba podnikat, musí nejprve získat **živnostenské** nebo **jiné oprávnění** k provozování podnikatelské činnosti. Dle požadavků, které jsou kladeny odborné způsobilosti, živnosti dělíme na ohlašovací a koncesované.

Ohlašovací živnosti vznikají a provozují se na základě **ohlášení**. Tyto živnosti dále dělíme na **řemeslné, vázané a volné**. Pro provozování **řemeslné živnosti** je podmínkou výuční list, nebo maturita v oboru, nebo diplom v oboru, nebo šestiletá praxe v oboru. Příkladem je hostinská činnost, klempířství a oprava karosérií aj. U **vázané živnosti** musíme prokázat odbornou způsobilost, která je stanovena v příloze živnostenského zákona. Zde jsou příkladem služby maserské, vedení účetnictví aj.

Volná živnost má název „Výroba, obchod a služby neuvedené v přílohách 1 až 3 živnostenského zákona“ a pro její získání podnikatel nepotřebuje žádnou odbornou způsobilost. Rozsah této živnosti si podnikatel vymezí tím, že ze seznamu 80 činností vybere pouze ty, které bude provozovat. Příkladem oborů je velkoobchod a maloobchod, zprostředkování obchodu a služeb aj.

Na základě **správního rozhodnutí** vznikají a provozují se **živnosti koncesované**. Podmínkou pro získání této živnosti (koncese) je nejen splnění odborné způsobilosti ale i kladné vyjádření příslušného orgánu státní správy. Příkladem je provozování cestovní kanceláře, taxislužby aj. (*Srpová, 2010*)

Dále musíme splňovat podmínky pro získání živnostenského oprávnění, dané živnostenským zákonem č. 455/1991Sb:

- **všeobecné podmínky:**
 - minimální věk 18 let;
 - způsobilost k právním úkonům;
 - bezúhonnost;
 - doklad o tom, že fyzická osoba nemá žádné závazky vůči finančním orgánům státu;
- **zvláštní podmínky** – odborná a jiná způsobilost, vyžaduje-li to živnost.

2.2 Podnikání právnických osob

V tomto případě je zahájení podnikatelské činnosti administrativně náročnější. V řadě případů musíme při zakládání společnosti složit základní kapitál a všechny typy právnických osob se musí zapisovat do obchodního rejstříku. *(Srpová, 2010)*

Obchodní zákoník definuje následující právnické osoby:

- **Osobní společnosti.** U osobních společností se předpokládá osobní účast podnikatele na řízení na společnosti a zpravidla neomezené ručení společníků za závazky společností.
Patří sem:
 - Veřejná obchodní společnost
 - Komanditní společnost
- **Kapitálové společnosti.** Společníci (zakladatelé) mají pouze povinnost vnést vklad, jejich ručení za závazky společnosti je buď omezené, nebo žádné.
Kapitálové společnosti jsou:
 - Společnost s ručením omezeným
 - Akciová společnost
- **Družstva.** Méně častá právní forma v podnikatelské činnosti.

3 Specifika živnostenského oprávnění a jednotlivých společností

Srpová na základě živnostenského zákona a obchodního zákoníku ve své publikaci „Základy podnikání“ z roku 2010 vysvětluje specifika živnostenského oprávnění a specifika jednotlivých společností:

3.1 Živnostenské oprávnění

Živnostenské oprávnění je forma podnikání vhodná pro začínající podnikatele nebo pro ty, kteří v podnikatelské činnosti nespátřují hlavní zdroj svých příjmů. Pokud splníme podmínky pro získání živnostenského oprávnění, které jsou uvedené v živnostenském zákoně, je možné téměř ihned zahájit podnikání. Není třeba skládat žádný základní kapitál. Zápis do obchodního rejstříku je pouze vůlí živnostníka (nejsou-li dány podmínky pro povinnou registraci). *(Srpová, 2010)*

Postačuje vedení daňové evidence, pokud obrat podnikatele podle zákona o dani z přidané hodnoty včetně plnění osvobozených od této daně, jež nejsou součástí obratu, v rámci jejich podnikatelské činnosti nepřesáhl za bezprostředně předcházející kalendářní rok částku 25 mil. Kč. Za závazky z podnikání podnikatel ručí celým svým majetkem. Smrtí podnikatele se nedědí podnik, na rozdíl např. od obchodního podílu. *(Srpová, 2010)*

3.2 Veřejná obchodní společnost

Statutárním orgánem je každý ze společníků veřejné obchodní společnosti, a tak např. v případě nenadálé hospitalizace není podnikání nijak ochromeno a společnost je vedena dalším společníkem. Ve veřejné obchodní společnosti se zpravidla neskládá žádný základní kapitál. Zisk se rozděluje společníkům rovným dílem, pokud nestanoví společenská smlouva jinak. Společník poté zdaňuje svoji část zisku sám, a to daní z příjmů fyzických osob. Oproti spolupráci založené smlouvou o spolupráci či sdružení jsou společníci k sobě „silněji připoutáni“, a není jednoduché spolupráci ukončit. *(Srpová, 2010)*

Veřejná obchodní společnost je právnickou osobou, a proto je třeba vést účetnictví. Je také nutný zápis společnosti do obchodního rejstříku. Každý ze společníků ručí za podnikání společnosti celým svým majetkem, a tak neuváženým výběrem společníka se lze jednoduše nechat připravit o celý majetek. Společníkem může být pouze osoba splňující požadavky živnostenského zákona. *(Srpová, 2010)*

3.3 Komanditní společnost

Komanditní společnost poskytuje podnikateli možnost začít podnikat i tehdy, když na zahájení podnikání je potřeba větší množství finančních prostředků, které podnikatel nemá a banka mu neposkytne úvěr. Statutárním orgánem této společnosti jsou pouze komplementáři a jejich postavení je obdobné postavení společníků ve veřejné obchodní společnosti. Komanditista má přístup k účetnictví a dalším důležitým údajům společnosti a nejnižší částka, kterou se může podílet na společnosti je pouze 5 000 Kč. Komanditista ručí za závazky společnosti pouze do výše svého nesplaceného vkladu. *(Srpová, 2010)*

Zisk se dělí podle předem daných pravidel. Komanditista nemůže ze společnosti vystoupit. Část zisku připadající na komanditisty se zdaňuje sazbou daně z příjmů pro právnické osoby. K citlivým údajům má přístup větší množství lidí a zvyšuje se tak riziko zneužití. Komanditní společnost je právnickou osobou, a proto je třeba vést účetnictví. Je nutný zápis do obchodního rejstříku a s tím jsou spojené lhůty a náklady. *(Srpová, 2010)*

3.4 Společnost s ručením omezeným

Na činnosti společnosti se nemusí osobně podílet všichni společníci, záleží na dohodě. Požadavky živnostenského zákona pro určitý druh činnosti nemusí splňovat každý společník. Stačí pouze jeden či několik ze společníků, kteří tyto požadavky budou splňovat a povedou danou činnost. Ostatní společníci mohou dělat například marketing či pouze financovat podnikání. Minimální základní kapitál této společnosti činí 200 000 Kč a minimální vklad jednoho společníka do společnosti s ručením omezeným je 20 000 Kč. *(Srpová, 2010)*

Společnost se zapisuje do obchodního rejstříku a vede účetnictví. Musí se pořádat valná hromada, kde se hlasuje podle výše majetkových podílů. Složení základního kapitálu je povinné. *(Srpová, 2010)*

3.5 Akciová společnost

Akcionáři neručí za závazky společnosti. Akciová společnost je díky své solidnosti a stabilitě velmi dobře vnímána obchodními partnery. Je zde dobrý přístup ke kapitálu, avšak nutný vysoký základní kapitál, který činí 2 000 000 Kč bez veřejné nabídky akcií a 20 000 000 Kč s veřejnou nabídkou akcií. *(Srpová, 2010)*

Akciová společnost je také administrativně náročná na založení a řízení společnosti. Tato společnost může být založena jedním nebo více zakladateli, je nutné ověřovat účetní závěrky auditorem a platí zde zákaz konkurence pro členy představenstva. Dále společnost musí povinně zveřejňovat údaje z ověřené účetní závěrky a sestavovat výroční zprávy společnosti. Zisk společnosti je zdaněn daní z příjmů právnických osob a vyplacené dividendy ze zisku jsou zdaněny srážkovou daní. *(Srpová, 2010)*

3.6 Družstvo

Jedná se o společnost neuzavřeného počtu osob. Může být založena za účelem podnikání nebo zajišťování hospodářských, sociálních anebo jiných potřeb svých členů. Členy družstva se mohou stát osoby již ve věku 15-ti let po skončení povinné školní docházky. Za závazky družstva se odpovídá pouze majetkem družstva, členové svým majetkem nijak neručí. Z družstva je možné vystoupit, a to nejjednodušším způsobem ze všech obchodních společností. Na schůzích se hlasuje podle počtu členů, ne podle velikosti jejich majetkových podílů. Každý člen družstva má stejná práva a povinnosti.

Nejmenší zapisovaný základní kapitál je 50 000 Kč. Výše základního členského vkladu závisí pouze na rozhodnutí družstva. Družstvo se zapisuje do obchodního rejstříku a vede účetnictví. Stanovy mohou určit uhrazovací povinnost za závazky, a to až do výše trojnásobku členského vkladu. Nečekaný odchod některých členů může ohrozit existenci družstva. O ustavující schůzi družstva musí být pořízen notářský zápis a pořádány členské schůze. Pro zápis do obchodního rejstříku je nutné, aby byla splacena část zapisovaného základního kapitálu. *(Srpová, 2010)*

4 Výběr právní formy podnikání

Z uvedených právních forem byla pro vznikající podnik zvolena společnost s ručením omezeným a z toho důvodu bude v následujícím textu podrobněji popsáno, jak postupovat při jejím založení a vzniku.

4.1 Vymezení založení společnosti s ručením omezeným

U společnosti s ručením omezeným je třeba si upřesnit údaje, které jsou nezbytné pro založení a následný vznik společnosti. Patří mezi ně obchodní firma, společenská smlouva, jednatele a rozsah jejich působnosti, určení společníků, výše vkladů při vzniku společnosti a jejich splacení.

4.2 Obchodní firma

U společnosti s ručením omezeným se jedná o název, pod kterým je zapsána v obchodním rejstříku a musí obsahovat označení „společnost s ručením omezeným“, postačí však zkratka „spol. s r. o.“ nebo „s. r. o.“. (*Obchodní zákoník, 2013*)

4.3 Společenská smlouva

Dle obchodního zákoníku musí společenská smlouva, či zakladatelská listina obsahovat alespoň:

- firmu a sídlo společnosti,
- určení společníků uvedením firmy nebo názvu sídla právnické osoby nebo jména a bydliště fyzické osoby,
- předmět podnikání (činnosti),
- výši základního kapitálu a výši vkladu každého společníka včetně způsobu a lhůty splacení vkladu,
- jména a bydliště prvních jednatelů společnosti a způsob, jakým jednají jménem společnosti,
- jména a bydliště členů první dozorčí rady, pokud se zřizuje,
- určení správce vkladu,
- jiné údaje, které vyžaduje tento zákon.

4.4 Společníci

Jak fyzická, tak i právnická osoba může být společníkem. Pokud společnost zakládá jediná osoba, nemůže být jediným zakladatelem nebo jediným společníkem jiné společnosti s ručením omezeným. Jedna fyzická osoba se může stát společníkem nejvýše tří společností s ručením omezeným. Společnost může mít nejvíce padesát členů. *(Obchodní zákoník, 2013)*

4.5 Valná hromada

Nejvyšším orgánem společnosti je valná hromada, kterou tvoří společníci. Schvaluje jednání učiněná jménem společnosti ještě před jejím vznikem. Dále mezi její úkoly patří schvalování řádné, mimořádné, konsolidované a v případech stanovených zákonem i mezitímní závěrky, rozdělení zisku a úhrady ztrát. *(Srpová, 2010)*

Pokud nedochází ke změně obsahu společenské smlouvy na základě jiných právních skutečností, rozhoduje o těchto změnách valná hromada. Také rozhoduje o jmenování a odměňování jednatelů, vyloučení společníka, jmenování či odvolání a odměňování likvidátora, zvýšení nebo snížení základního kapitálu apod. *(Srpová, 2010)*

4.6 Jednatelé

Statutárním orgánem společnosti s ručením omezeným je fyzická osoba, která je jednatelem společnosti. Jednatelem může být jedna nebo více osob, které jsou jmenovány valnou hromadou. Avšak pokud je jednatelů více, každý je oprávněn jednat jménem společnosti samostatně, nestanoví-li společenská smlouva nebo stanovy jinak. Jednatelé mají právní odpovědnost za chod společnosti, vedení účetnictví, povinnosti vůči úřadům apod. Jednatelé jsou také povinni dodržovat zákaz konkurence, který je přesně vymezen v obchodním zákoníku. Jedná se např. o zprostředkování či obstarávání obchodů pro jiné osoby, nesmí podnikat v oboru stejném nebo podobném oboru podnikání ani vstupovat do obchodních vztahů se společností, účastnit se jako společník s neomezeným ručením na podnikání jiné společnosti, atd.

(Srpová, 2010; Obchodní zákoník, 2013)

4.7 Základní kapitál a vklady

Základní kapitál je tvořen vklady společníků a jeho minimální výše u společnosti s ručením omezeným musí činit 200 000 Kč. Výše vkladu může být pro jednotlivé společníky stanovena různě, avšak musí být alespoň 20 000 Kč pro jednoho společníka.

Vklad může mít formu peněžitou nebo nepeněžitou vyjádřenou v české měně. Nepeněžním vkladem myslíme majetek, u něhož je zjistitelná hospodářská hodnota a který může společnost využívat v souvislosti s předmětem podnikání. Vkladem je také věc, právo, firma či nehmotná práva. Problém zde však nastává při ocenění vkladu a odůvodnění hospodářského využití k předmětu podnikání. Nejčastějším a také nejjednodušším způsobem vkladu je peněžitý vklad v naší měně.

Společníci ručí společně a nerozdílně za závazky společnosti do výše souhrnu nesplacených částí vkladů všech společníků podle stavu zápisu v obchodním rejstříku. Zápisem splacení všech vkladů do obchodního rejstříku ručení společníků zaniká. Společnost musí splatit alespoň 30% u každého peněžitého vkladu před podáním návrhu na zápis do obchodního rejstříku. Celková výše splacených vkladů, jak peněžních tak i nepeněžních, musí však činit alespoň 100 000Kč.

Společník je povinen vklad splatit za podmínek a ve lhůtě stanovené ve společenské smlouvě, nejpozději však do 5 let od vzniku společnosti. Je-li společnost založena jedním zakladatelem, může být zapsána do obchodního rejstříku, jen tehdy je-li vklad uhrazen v plné výši. (*Obchodní zákoník, 2013*)

5 Podnikatelský plán

Podnikatelský plán neboli podnikatelský záměr, je dokument, který popisuje všechny podstatné vnější i vnitřní faktory související se založením nového podniku. Tento dokument obsahuje odpovědi na otázky typu, kde jsem, kam chci dojít a jak se tam dostanu. Znamená to, že podnikatel bude schopen stanovit, kolik peněz, bez nichž se realizace záměru neobejde, a zda budou použity z vlastních či nových zdrojů (např. úvěr od banky).

Možností výběru je mnoho, které se liší od sebe nejen finanční, ale i časovou náročností. Podnikatel tedy musí učinit řadu důležitých rozhodnutí a shromáždit veškeré informace, které budou třeba pro plánování. Podnikatelský plán tvoří podnikatel sám, nebo se popřípadě může poradit s jinými osobami. Patří mezi ně například: právníci, účetní nebo poradci v oblasti informatiky a marketingu. (*Hisrich, 1996*)

5.1 Rozsah podnikatelského plánu

O podnikatelský plán se mohou zajímat nejen zaměstnanci, ale i investoři, zákazníci a konzultanti. Proto musí být zpracován natolik komplexně, aby obsáhl důvody zainteresovanosti každého z nich.

Rozdíly mezi rozsahem podnikatelského plánu mohou tedy záviset, zda se nový podnik bude zabývat poskytováním služeb nebo výrobou, zda půjde o zboží osobní či průmyslové spotřeby. Dále může být komplexnost podnikatelského plánu ovlivněna nejen konkurencí a růstovým potencionálem, ale i velikostí trhu.

Podnikatelský plán napomáhá při stanovení životaschopnosti podniku na cílovém trhu, poskytuje podnikateli jakési vodítko pro jeho plánování a slouží jako důležitý nástroj při získávání finančních zdrojů. (*Hisrich, 1996*)

5.2 Délka obsahu podnikatelského plánu

Podnikatelský plán nemá zákonem stanovený rozsah, může mít jakoukoliv délku, vždy však záleží na účelu, pro který je tvořen. Pokud bude použit podnikatelský plán například pro získání finančních zdrojů, bude rozhodně obsáhlejší než plán, určený pouze pro interní účely. (*ipodnikatel.cz, 2011*)

5.3 Zpracování podnikatelského plánu

Zpracování podnikatelského plánu nám umožní jej uspořádat do jednotlivých kroků, zpracovat strategii našeho podnikání a již na začátku stanovit kritéria, pomocí kterých budeme sledovat naplňování dílčích kroků podnikatelského plánu a také je kontrolovat. (*ipodnikatel.cz, 2011*)

Podnikatelský plán může v závislosti na zkušenostech a znalostech podnikatele zabrat spoustu času, aby byl komplexní natolik, že každému potencionálnímu investorovi poskytne ucelený a pochopitelný obraz nového podniku. Současně napomáhá podnikateli ujasnit jeho vlastní představy o provozu podniku. (*Hisrich, 1996*) Zpracování podnikatelského plánu zakládající společnosti RainBow Color je uvedeno v kapitole 6.

5.4 Obsah podnikatelského plánu

Podnikatelský plán je rozdělen do následujících částí. Tyto doporučené části jsou například titulní strana, kde sepíšeme jméno společnosti, sídlo, jména společníků, kontakty a IČO, dalšími částmi jsou osobní a profesní údaje o zakladateli společnosti, popis daného podniku, podnikatelské příležitosti ale také popis výrobku či služby, kterou se budeme zabývat. Dále sem patří zajištění potřebných vstupů a dodavatelů, postavení společnosti na trhu společně s konkurencí, personální zdroje, finanční plán, atd. Většina těchto částí je blíže vysvětlena v následujících podkapitolách. (*ide-vse.cz, 2013*)

5.4.1 Osobní a profesní údaje o zakladateli společnosti

Řada bank a investorů posuzuje podnikatelské plány podle konkrétních osob, které zodpovídají za vedení daného projektu. Důležité je vyzdvihnout nejen osobnostní a pracovní předpoklady, ale i zkušenosti v oblasti, ve které chceme začít podnikat. (*ide-vse.cz, 2013*) V případě zakládající společnosti RainBow Color je zodpovídající osobou jednatelka společnosti Lucie Pavlasová.

5.4.2 Popis podniku

Jednou z částí popisu podniku je volba právní formy podnikání v závislosti nejen na počtu společníků a oblasti podnikání, ale i na počtu zaměstnanců či organizační struktuře.

Dále se v podnikatelském plánu v popisu podniku uvádí sídlo společnosti, popis lokality, kde se podnik nachází a také způsob vedení účetnictví. (*ide-vse.cz, 2013*) V následující kapitole číslo 6 jsou uvedeny veškeré informace týkající se podniku RainBow Color, včetně stručného přiblížení města Chomutov, kde společnost sídlí.

5.4.3 Popis podnikatelské příležitosti

V této části podnikatelského plánu, je stručně popsáno specifikování výrobku či služby a velikost trhu. Dále se zde zaměřujeme na orientaci našeho podnikání. Tím je myšleno, zda se budeme zabývat již existujícím trhem nebo naopak na tomto trhu vyplníme mezeru.

5.4.4 Popis výrobku či služby

Jelikož budoucí podnik nebude zaměřen na výrobu vlastních výrobků, ale pouze na nákup zboží za účelem dalšího prodeje a poskytováním služeb, zaměříme se v této části na služby, a to komu budou určeny, neboli definujeme potencionálního zákazníka. Jakým způsobem a kde budou tyto služby poskytovány, ale také zda budeme muset zabezpečit nové zařízení či personální zajištění. (*ide-vse.cz, 2013*) Podrobné vymezení zboží a služeb, které společnost RainBow Color hodlá nabízet a poskytovat, jsou také uvedeny v kapitole číslo 6, tedy v konkrétním podnikatelském plánu.

5.4.5 Zajištění potřebných vstupů a dodavatelů

Hodnota potřebných vstupů může být vyjádřena jak v naturálních, tak i peněžních jednotkách. Důležitými faktory při výběru jednotlivých vstupů jsou:

- kvalita,
- vzdálenost a dostupnost zdrojů,
- možnost substituce,
- cena a míra rizika.

V závislosti na důležitosti daného vstupu, je pozornost věnována jen těm, které jsou pro nás významné a tvoří například velkou část nákladů. Co se týče zajištění dodavatelů, je vhodné provést nejdříve průzkum potenciálních možností a až poté se rozhodnout, kdo je pro nově vznikající podnik nejvýhodnější. (*ide-vse.cz, 2013*)

5.4.6 Postavení firmy na trhu, konkurence

Důležité je získat aktuální informace o cílovém trhu a konkurenci, ale také informace o budoucím vývoji na tomto trhu a možném růstu. Cílový trh je třeba segmentovat dle různých kritérií v závislosti na charakteru podnikání.

Jestliže známe cílový trh, na který budeme chtít vstoupit, musíme dále analyzovat možnou konkurenci, která je představována podniky působícími na tomto trhu a poskytující stejný či podobný výrobek či službu. Získat informace o konkurenci je složité, jelikož se snažíme zjistit, jak přednosti, tak i nedostatky těchto podniků. (*ide-vse.cz, 2013*)

5.4.7 Personální zdroje

Při tvorbě personálního zabezpečení v podniku je důležité si uvědomit, jak kvalifikovaní zaměstnanci budou potřeba a zda jsou dostupní na trhu práce. Čím více budou kvalifikovaní a na trhu po nich velký zájem, tím dříve s výběrem zaměstnanců začneme. (*ide-vse.cz, 2013*)

5.4.8 Finanční plán

Finanční plán se zabývá třemi oblastmi. První z nich sumarizuje předpokládané příjmy a výdaje na alespoň tři příští roky. Dále zahrnuje očekávané tržby, náklady realizovaného zboží či služeb. V druhé části jsou obsaženy hotovostní toky na příští tři roky. Jelikož se účty platí v různých termínech, je třeba hotovost určovat na měsíčním základě.

Poslední složkou této části plánu je odhad bilance, který nám poskytne informace o finanční pozici podniku. Shrnuje aktiva i závazky podniku, investice, které jsou vloženy podnikatelem či dalšími společníky, a nerozdělený zisk nebo ztrátu. (*ide-vse.cz, 2013*) Přehledné informace o vynaložených nákladech při založení společnosti RainBow Color, stejně jako informace o výše zmíněných personálních zdrojích, jsou uvedeny v tabulkách v následující kapitole.

5.4.9 Příloha

Příloha obsahuje veškeré materiály, které není potřeba začlenit do vlastního textu. V daném textu by však měly být odvolávky na tyto materiály.

Příkladem takových dokumentů jsou například korespondence od zákazníků a dodavatelů. Do přílohy by měly být zařazeny i nájemní, dodavatelské či jiné uzavřené smlouvy. (*Hisrich, 1996*)

5.5 Požadavky na podnikatelský plán

Jiří Fotr ve své publikaci „Podnikatelský záměr a investiční rozhodování“ z roku 2005 vystihl, že zpracovaný podnikatelský plán by měl splňovat určité požadavky, a to:

- být **stručný** a **přehledný** – délka tohoto plánu by neměla nepřesahovat padesát strojových stránek,
- být **jednoduchý** – plán musí být srozumitelný pro bankéře i investory a nezacházet do technologických či technických detailů,
- **demonstrovat výhody produktu** či **služby pro zákazníka** – tržně orientovanou podnikatelskou činnost oceňují především investoři,
- **orientovat se na budoucnost** – vystihnout trendy, zpracovat prognózy společně s jejich využitím a čeho chceme dosáhnout,
- být **realistický** a co **nejvěrohodnější** – důvěryhodnost podnikatelského plánu zvyšuje otevřené ohodnocení konkurence,
- z hlediska tržního potenciálu **nebýt příliš optimistický** – v očích investora či banky to snižuje důvěryhodnost plánu,
- neměl by být ani příliš **pesimistický** – pokud je plán příliš podceňován autorem, může pak být málo atraktivní pro případného investora,
- neskrývat **slabá místa** či **rizika projektu** – identifikování možných rizik a plán jejich řešení a případných opatření, vzbuzuje u investora dojem připravenosti manažera,
- upozornit na **silné stránky** společnosti a na **konkurenční výhody** – jak z hlediska podnikatelských a manažerských dovedností, tak i schopnosti práce jako efektivního týmu,
- **prokázat schopnost** společnosti **hradit splátky a úroky** v případě užití bankovního úvěru k financování projektu,
- získat **zpět vynaložený kapitál** – dokázat, jak poskytovatel kapitálu získá své prostředky zpět spolu s patřičným ohodnocením,

- být zpracován **kvalitně i po formální stránce**.

Vysoká kvalita podnikatelského plánu nám sice nemůže zaručit úspěch, ale dokáže zvýšit naději tohoto úspěchu nebo podstatně snížit nebezpečí neúspěchu. (*Fotr, 2005*)

6 Realizace konkrétního podnikatelského záměru

6.1 Základní údaje

Název podniku:	RainBow Color, s.r.o
Právní forma podnikání:	společnost s ručením omezeným
Sídlo:	Na Bělidle 848, Chomutov 430 01
Telefon:	606 309 332
E-mail:	info@rainbowcolor.cz
www:	www.rainbowcolor.cz
Obor podnikání:	velkoobchod a maloobchod zprostředkování obchodu a služeb příprava a vypracování technických návrhů, grafické a kreslířské práce
IČ:	90691821
DIČ:	CZ90691821
Datum založení:	1. 12. 2012
Zakladatel:	Pavlasová Lucie
Základní kapitál:	200 000 Kč

6.2 Hlavní cíle podnikatelského záměru

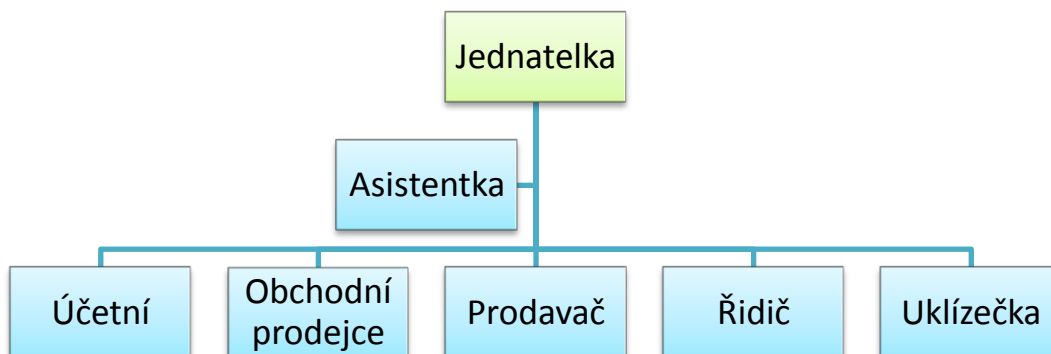
Předmětem podnikání společnosti RainBow Color, s.r.o. je nákup zboží za účelem dalšího prodeje, zprostředkování obchodu a poskytování služeb.

Cílem společnosti je poskytnout zákazníkovi nejen prodej zboží, ale především poskytnutí komplexního balíčku služeb. Což znamená, že díky spolupráci s kuchyňským studiem ORESI, koupelnami RAVAK, a.s. a mnoha dalšími partnery je společnost schopna zákazníkovi poskytnout možnost rekonstrukce bytu či domu spolu s vypracováním grafických návrhů v 3D modelu.

6.3 Organizace a fungování podniku

Společnost RainBow Color, s.r.o. povede jednatelka společnosti Lucie Pavlasová. Následující obrázek znázorňuje organizační strukturu této společnosti.

Obr. č. 1 Organizační struktura



Zdroj: Vlastní zpracování, 2013

Společnost bude fungovat na jednosměnný provoz, pondělí až pátek od 08:00h do 16:00h a v sobotu od 08:00h do 13:00h. Tento provoz bude zabezpečen asistentkou jednatelky, účetní, obchodním prodejcem, který bude zaměřen na nabídku a prodej zboží a služeb zákazníkům, prodavačem, řidičem a uklízečkou. Všichni výše uvedení budou pracovat na plný úvazek. Na zkrácený úvazek bude zaměstnána pouze uklízečka a její pracovní doba bude od 08:00 do 12:00.

Chod společnosti

Asistentka jednatelky společnosti bude mít na starost koordinaci a organizaci pracovních setkání, porad a školení zaměstnanců. Dále bude zajišťovat administrativní agendy (korespondence, obchodní smlouvy, zápisy z porad, atd.), vedení dokumentace a shromažďování podkladů personálního charakteru. Všechna závažnější opatření bude asistentka konzultovat s jednatelskou. Může se jednat například o hrubé porušení pracovní kázně, odměny stávajících a výběr nových zaměstnanců. **Účetní** bude mít na starost vést účetnictví a to způsobem A. Což znamená, že o pořízení zásob se účtuje na příslušný pořizovací účet a do nákladů se účtuje až při jejich spotřebě.

Dále zodpovídá za správné vedení účetních výkazů, uzávěrek, fakturaci, sledování pohledávek a závazků, včasnost termínů a mzdy. Účetní bude také spolupracovat s finančním a sociálním úřadem, pojišťovnou a bankou. **Obchodní prodejce** odpovídá za vedení obchodních jednání a hledání nejvhodnějších řešení požadavků zákazníků, získání zpětné vazby a zajišťování spokojenosti zákazníků osobními návštěvami. Dále se bude zabývat tvorbou cenových nabídek a kalkulací pro zákazníky včetně grafických návrhů. Realizaci těchto grafických návrhů obstará společnost JOPO CONSTRUCTIONS, a.s. na základě smluv o dílo. **Prodavač** zajistí přijímání objednávek od obchodního prodejce či zákazníka přímo na prodejně a jejich vyřízení. Dále bude přejímat, kontrolovat a skladovat zboží. **Řidič** společnosti bude rozvážet zboží zákazníkům na základě objednávek a **uklízečka** se bude starat o každodenní úklid nebytových prostor společnosti.

Odměňování zaměstnanců

Od asistentky jednatelky společnosti je očekáváno středoškolské vzdělání ukončené maturitou a minimálně rok praxe v oboru. Její hrubý měsíční příjem bude činit 18 000 Kč. Hrubý měsíční příjem účetní bude 22 000 Kč. Společnost po účetní požaduje studium obchodní akademie ukončené maturitou a minimálně 2 roky praxe v oboru. Obchodní prodejce obdrží hrubý měsíční příjem 15 000 Kč. Dále mu bude poskytnuta provize ve výši 1% z každé úspěšně uzavřené smlouvy se zákazníkem. Řidič bude mít hrubý měsíční příjem 15 000 Kč a je po něm požadováno řidičské oprávnění typu B. Prodavačův hrubý měsíční příjem bude 16 000 Kč a uklízečka obdrží za svou práci 8 000 Kč. Společnost se dále rozhodla svým zaměstnancům poskytnout k hrubému měsíčnímu příjmu odměnu, která se bude pohybovat od 0 do 6 000 Kč v závislosti na tržbách společnosti.

6.4 Bezpečnost práce

Důležitým faktorem při vykonávání pracovních povinností je bezpečnost práce, a proto jí musí být věnována velká pozornost. V bezpečnostních, protipožárních ale i v hygienických předpisech jsou opatření bezpečnosti práce uvedena. Tyto předpisy musí být dodržovány jak jednatelkou společnosti, tak i zaměstnanci. Při uzavírání pracovního poměru jsou s těmito předpisy zaměstnanci seznámeni, dle zákoníku práce č. 65/1995 Sb. a dle zákona č. 133/1985 Sb., o požární ochraně. (*businesscenter.cz, 2013;po-bozp.info,2013*)

Důvodem proč společnost dbá na dodržování těchto předpisů je nejen ochrana majetku společnosti, ale především aby se předcházelo úrazům a nemocem z povolání.

6.5 Popis majetku podniku

V následující tabulce č. 1 je kalkulace vybavení kanceláři jednatelky společnosti, její asistentky a obchodního zástupce. Je zde také zahrnuto kancelářské vybavení pro prodavače, které bude umístěno přímo na prodejně. Dále na prodejně budou umístěny i regály, které dodají zdarma dodavatelé se svým zbožím. Společnost tedy za tyto regály nebude platit.

Tab. č. 1 Kancelářské vybavení

Položka	Dodávka	ks	Cena celkem
HP Laser Jet 3015 Multifunkce	8 955 Kč	2	17 910 Kč
Tiskárna Samsung CLP-310N	4 714 Kč	4	18 856 Kč
Monitor LCD E700Ax17	2 509 Kč	4	10 036 Kč
PC sestava	19 500 Kč	4	78 000 Kč
Klávesnice, výsuv pod klávesnici a myš	1 656 Kč	4	6 624 Kč
Software	4 800 Kč	4	19 200 Kč
Fax Brother T104	1 960 Kč	4	7 840 Kč
Telefon NOKIA	1 560 Kč	4	6 240 Kč
Židle FOCUS 40	1 299 Kč	4	5 196 Kč
Židle jednací VISI CHROM	668 Kč	6	4 008 Kč
Stoly standart HOBIS	4 812 Kč	4	19 248 Kč
Skříně HOBIS 80x190x42	2 968 Kč	4	11 872 Kč
Skříně HOBIS 80x190x42/dvířka	4 234 Kč	4	16 936 Kč
Skříně HOBIS 80x115x42	2 120 Kč	4	8 480 Kč
Kontejnery 40x60x60	3 635 Kč	4	14 540 Kč
Stolní lampa	499 Kč	4	1 996 Kč
Věšák 61x191x61	861 Kč	4	3 444 Kč
Malířské práce	3 631 Kč	4	14 524 Kč
Desing kanceláře	8 500 Kč	4	34 000 Kč
Podlahová kritina	1 428 Kč	4	5 712 Kč
Montáž	6 000 Kč	4	24 000 Kč
Servis výpočetní techniky	3 000 Kč	4	12 000 Kč
Odpadkový koš	126 Kč	4	504 Kč
Skartovačka	1 490 Kč	4	5 960 Kč
Ventilátor	816 Kč	4	3 264 Kč
Ostatní	1 581 Kč	4	6 324 Kč
CELKEM	93 322 Kč	104	356 714 Kč

Zdroj: vlastní zpracování 2013

Tab. č. 2 Vybavení skladu

Položka	Dodávka	ks	Cena celkem
Tiskárna Samsung CLP-310N	4 714 Kč	1	4 714 Kč
Monitor LCD E700Ax17	2 509 Kč	1	2 509 Kč
PC sestava	19 500 Kč	1	19 500 Kč
Klávesnice, výsuv pod klávesnici a myš	1 656 Kč	1	1 656 Kč
Software	4 800 Kč	1	4 800 Kč
Telefon NOKIA	1 560 Kč	1	1 560 Kč
Síťové prvky	1 515 Kč	1	1 515 Kč
Židle FOCUS 40	1 299 Kč	1	1 299 Kč
Kontejnery 40x60x60	3 635 Kč	1	3 635 Kč
Stolní lampa	499 Kč	1	499 Kč
Montáž	6 000 Kč	1	6 000 Kč
Servis výpočetní techniky	3 000 Kč	1	3 000 Kč
Odpadkový koš	126 Kč	1	126 Kč
Paletové regály 5500x1800x1100	13 905 Kč	3	41 716 Kč
Ostatní	824 Kč	4	3 296 Kč
CELKEM	65 542 Kč	20	95 825 Kč

Zdroj: vlastní zpracování 2013

Ve výše uvedené tabulce je uvedeno vybavení skladu a vybavení pro skladníka, jako například počítač se skladovým softwarem, atd. V obou tabulkách (č. 1 i č. 2) je uvedena položka Ostatní, která zahrnuje drobné kancelářské vybavení (tužky, sponky, papíry do tiskárny, apod.).

V tabulce č. 3 jsou uvedeny náklady na pořízení dodávky a osobního automobilu. Dodávka v ceně 255 000 Kč bude pořízena od společnosti Autíčka s.r.o. a jedná se o Fiat Ducato 2.3 JTD, který má velmi dobrý stav, najeto 187 084 km a v provozu je od února roku 2009. Osobní automobil je Škoda Octavia II. 1.9 TDi kombi v bílé barvě za 149 000 Kč, v provozu je od července roku 2005 a má najeto 191 289 km. Tento automobil bude určený pro jednatelku společnosti a obchodního prodejce. (*autickasro.cz, 2012*)

Tab. č. 3 Pořízení automobilů

Položka	Ks	Cena
Dodávka	1	255 000,00 Kč
Osobní automobil	1	149 000,00 Kč
Celkem	2	404 000,00 Kč

Zdroj: vlastní zpracování dle údajů z autickasro.cz 2013

Při pořízení těchto aut formou leasingu, který společnost Autíčka s.r.o. nabízí, by společnost přeplatila obě auta skoro o 200 000 Kč. Společnost se tedy rozhodla pro pořízení aut, které bude financovat z provozního úvěru od České spořitelny.

6.6 Finanční plán

Tato část práce je zaměřena na konkrétní vyčíslení všech nákladů, které budou společností vynaloženy, ať už se jedná o náklady na založení, provozní náklady či personální náklady. Samozřejmě nechybí ani tržby společnosti RainBow Color, a to jak za příznivé tak nepříznivé situace na trhu.

Náklady na založení společnosti

V níže uvedené tabulce jsou uvedeny náklady spojené se založením společnosti. Patří sem správní poplatky za vyřízení živnostenského oprávnění, výpis z rejstříku trestů, ověření podpisů a také notářská odměna za sepsání zakladatelské listiny spolu s vydáním úředně ověřených kopií, a nakonec poplatky za návrh zápisu společnosti do Obchodního rejstříku. Celkem tyto náklady činí 14 100 Kč.

Tab. č. 4 Náklady na založení

Položka	Cena
Živnostenské oprávnění	1 500 Kč
Výpis z rejstříku trestů, ověření podpisů	600 Kč
Zakladatelská listina + ověření listin	6 000 Kč
Návrh na zápis do Obchodního rejstříku	6 000 Kč
Celkem	14 100 Kč

Zdroj: Vlastní zpracování 2013

Počáteční náklady na provozování činnosti

Bez potřebného vybavení všech prostor, a bez nabízeného zboží nemůže společnost začít podnikat. V následující tabulce č. 5 jsou zobrazeny jednotlivé náklady potřebné pro provozování činnosti. Tyto náklady zahrnují nejen kancelářské vybavení, vybavení skladových prostor, ale také náklady na pořízení automobilů, zřízení webových stránek nebo náklady na propagaci.

Tab. č. 5 Počáteční náklady

Položka	Jednorázově při založení
Kancelářské vybavení a vybavení skladu	452 539 Kč
Pořízení automobilů	404 000 Kč
Tisk propagačních materiálů a reklama v místním tisku	16 000 Kč
Zřízení webových stránek	23 000 Kč
Potisk automobilů	12 000 Kč
Celkem	907 539 Kč

Zdroj: Vlastní zpracování 2013

Do počátečních nákladů dále spadají i **náklady na pořízení zboží**, protože společnost musí mít hned od začátku svého podnikání co nabízet svým zákazníkům. Společnost pro začátek objednala od svých dodavatelů především interiérové malířské barvy, laky a ochrany dřeva, stavební materiály, pracovní a ochranné pomůcky celkem v hodnotě 250 000 Kč. Společnost bude mít tyto produkty umístěny na prodejně a ve skladu. Dále prostřednictvím požadavků zákazníků zjistí, které produkty jsou žádané, a tedy bude udržovat jejich zásobu, a naopak které jsou méně žádané a při případné poptávce budou objednávat přímo od dodavatele a k dispozici pro zákazníka budou do druhého dne. (nákupní ceny za jednotku zboží jsou rozčleněny podle dodavatelů v příloze B).

Měsíční mzdové náklady

Provozní náklady zahrnují mzdy pracovníků včetně zdravotního a sociálního pojištění placené zaměstnavatelem. Vše je podrobně propočítáno v následující tabulce.

Tab. č. 6 Mzdové náklady

Pracovník	Asistentka	Účetní	Obchodní prodejce	Řidič	Prodavač	Uklízečka
Hrubá mzda	18 000 Kč	22 000 Kč	15 000 Kč	15 000 Kč	16 000 Kč	8 000 Kč
ZP 4,5%	810 Kč	990 Kč	675 Kč	675 Kč	720 Kč	360 Kč
SP 6,5%	1 170 Kč	1 430 Kč	975 Kč	975 Kč	1 040 Kč	520 Kč
základ daně	24 200 Kč	29 500 Kč	20 100 Kč	20 100 Kč	21 500 Kč	10 800 Kč
Sleva na poplatníka	2 070 Kč	2 070 Kč	2 070 Kč	2 070 Kč	2 070 Kč	2 070 Kč
Sleva na dítě	0 Kč	1 117 Kč	0 Kč	0 Kč	0 Kč	0 Kč
Záloha na daň	1 560 Kč	3 187 Kč	945 Kč	945 Kč	1 155 Kč	0 Kč
Čistá mzda	14 460 Kč	18 342 Kč	12 405 Kč	12 405 Kč	13 085 Kč	7 120 Kč
Zaměstnavatel:						
ZP 9%	1 620 Kč	1 980 Kč	1 350 Kč	1 350 Kč	1 440 Kč	720 Kč
SP25%	4 500 Kč	5 500 Kč	3 750 Kč	3 750 Kč	4 000 Kč	2 000 Kč
Celkem	24 120 Kč	29 480 Kč	20 100 Kč	20 100 Kč	21 440 Kč	10 720 Kč

Zdroj: vlastní zpracování 2013

Mezi mzdové náklady patří také hrubá mzda zakladatelky společnosti ve výši 30 000 Kč. Společnost platí za zaměstnance zdravotní i sociální pojištění, které je zákonem stanovené na 34% z hrubé mzdy. U zakladatelky tyto náklady činí 10 200 Kč. Celkové provozní náklady tedy dosahují 166 160 Kč.

Celkové měsíční a roční náklady

V následující tabulce je kalkulace jak měsíčních, tak i ročních nákladů. Položka provozní náklady se skládá z nákladů na internetové připojení, poplatků za telefon, pohonných hmot a provozu vozidla, čistících a hygienických prostředků, apod. Do měsíčních provozních nákladů spadá také nájemné včetně veškerých energií ve výši 15 000 Kč, které bude muset společnost také měsíčně platit.

Tab. č. 7 Celkové měsíční a roční náklady

Položka	Měsíční	Roční
Provozní náklady	24 134 Kč	289 608 Kč
Náklady na propagaci	2 000 Kč	24 000 Kč
Mzdové náklady	166 160 Kč	1 993 920 Kč
Náklady na zboží	150 000 Kč	1 800 000 Kč
Splátka úvěru	14 500 Kč	174 000 Kč
Celkem	356 794 Kč	4 281 528 Kč

Zdroj: vlastní zpracování 2013

V tabulce č. 7 jsou uvedeny počáteční náklady na pořízení zboží, přičemž tyto náklady se mohou různě lišit v závislosti na aktuální poptávce zákazníků.

Financování podnikatelského plánu

Náklady na tento podnikatelský plán celkem činí 1 377 799 Kč. Jedním způsobem financování podnikatelského plánu je vklad jednatelky společnosti na běžný účet společnosti RainBow Color zřízený u České spořitelny ve výši 1 000 000 Kč. Na zbylou část požádala společnost Českou spořitelnu o provozní úvěr. Společnosti byl schválen úvěr ve výši 600 000 Kč. Zbylé prostředky z provozního úvěru může společnost využít na propagaci nebo je bezúročně České spořitelně vrátit jako mimořádnou splátku úvěru.

V následující tabulce jsou zpracovány celkové náklady na půjčku a také měsíční výše splátek. Veškeré údaje jsou propočtené pro přibližnou představu s přihlédnutím k aktuální výši úroků na bankovním trhu.

Tab. č. 8 Provozní úvěr společnosti RainBow Color s.r.o.

Položka	
Výše úvěru	600 000 Kč
Perioda splátek	měsíčně
Počet splátek	48
Výše splátky	14 500 Kč
Poplatek za uzavření smlouvy	5 000 Kč
RPSN	8,201%
Celkem společnost zaplatí	701 000 Kč

Zdroj: vlastní zpracování 2013

Tržby za příznivé a nepříznivé situace

Jedním z mnoha důvodů podnikání je také vidina dosáhnout co možná nejvyšších tržeb. Společnost ovšem musí předpokládat, že může nastat také situace, kdy tržby z prodeje zboží a služeb sotva pokryjí vynaložené náklady.

Příznivá situace

Při průměrném nákupu jednoho zákazníka, ve výši 1 500 Kč, což je průměrná výše nákupu stanovena analýzou prodeje konkurence, považuje společnost za příznivou, situaci, kdy prodejnu navštíví alespoň 238 zákazníků za měsíc. Avšak i tento počet zákazníků je proměnlivý v závislosti na rozsáhlosti a nákladnosti jednotlivých zakázek. Společnost předpokládá, že alespoň jedna třetina všech zákazníků využije balíček komplexních služeb. Za zprostředkování služeb, které jsou obsahem tohoto balíčku, společnosti náleží provize ve výši 20%. Jako ilustrativní příklad je uvedena rekonstrukce koupelny v hodnotě 150 000 Kč, přičemž společnost RainBow Color získá z této rekonstrukce 30 000 Kč a to pouze za zprostředkování spolu s grafickým návrhem. Pokud by však hodnota rekonstrukce byla 500 000 Kč, společnost by tak získala již 100 000 Kč. Zde je viditelné, že velikost tržeb je naprosto individuální a přesná kalkulace tržeb tedy není možná.

Nepříznivá situace

Za nepříznivou situaci společnost považuje možnost, kdy balíček komplexních služeb nevyužije žádný zákazník. Pokud prodejnu navštíví méně než 238 zákazníků za měsíc, tak již při zmíněném průměrném nákupu 1 500 Kč na zákazníka, nepokryjí tyto tržby ani náklady, které musí společnost každý měsíc vynaložit.

Společnost se tedy ocitne ve ztrátě a bude muset přistoupit k opatřením. Těmito opatřeními je myšleno snížení měsíčních nákladů na provoz nebo zvýšení prodeje například množstevními slevami či zlepšením propagace.

Doba návratnosti investice

Doba návratnosti investice je často používaným kritériem hodnocení efektivnosti investic. Je to doba, za kterou peněžní příjmy z investice vyrovnají počáteční kapitálový výdaj na investici. (Hrdý, Horová, 2009)

Doba návratnosti = celkové náklady na investici / čistý měsíční zisk z investice

Doba návratnosti = 1 600 000 / (673 000 – 356 794)

Doba návratnosti = 5,06 měsíců => přibližně 6 měsíců

Celkové náklady na realizaci tohoto projektu činí 1 600 000 Kč. Společnost plánuje, že prodejnu navštíví 238 zákazníků za měsíc a při průměrném nákupu 1 500 Kč na jednoho zákazníka, jsou tržby z prodeje zboží 357 000 Kč a dále tržby za zprostředkování rekonstrukcí. Minimální cena za zprostředkování rekonstrukce je 20 000 Kč, z této minimální ceny společnost získá 20% provizi, tedy 4 000 Kč. Společnost plánuje, že tuto službu využije 79 zákazníků za měsíc, tvoří tedy 1/3 z celkového počtu zákazníků. Měsíční celkové tržby se rovnají součtu částek 357 000 Kč (tržby za zboží) a 316 000 Kč (provize za zprostředkování rekonstrukcí), tedy celkem 673 000 Kč. Měsíční náklady, které společnost bude muset každý měsíc vynaložit, činí 356 794 Kč. Doba návratnosti investice je tedy za necelých 6 měsíců. Tato doba se však může změnit v závislosti na počtu zákazníků a na výši jednotlivých rekonstrukcí.

6.7 Místo podnikání

Popis statutárního města Chomutova

Statutární město Chomutov se nachází v severních Čechách na křižovatce významných železničních i silničních dopravních komunikací a náleží pod Ústecký kraj. Historické centrum tohoto města bylo v roce 1992 vyhlášeno městskou památkovou zónou a jádro města si zachovalo středověký půdorys, který byl typický pro historické tržní sídlo. Náměstí 1. Máje je historickým jádrem města Chomutova a může zaujmout především měšťanskými domy s podloubím, které mají zachovalé gotické sklípkové klenby.

Na severní straně náměstí se nachází dominanta celého náměstí, a to městská věž. Tato věž přiléhá ke kostelu Nanebevzetí panny Marie. Avšak nejcennější historickou památkou je raně gotický kostel svaté Kateřiny, který se nachází na protější straně náměstí a přiléhá k němu historická radnice. Komplex bývalého jezuitského areálu s budovami jezuitského gymnázia a koleje, kostel sv. Ignáce a galerie Špejchar vyplňují jižní stranu historického centra. Nedaleko tohoto krásného náměstí se nachází i sídlo společnosti.

Chomutov se mimo jiné vyznačuje místním zooparkem spolu se skanzenem Stará Ves, ale především kamencovým jezerem. Toto jezero je jediné na světě a vzniklo zatopením dolů, ve kterých se těžil dříve kámenec a síra. Nachází se zde písčité i travnaté pláže, upravená mola, ale nejvíce populární je vodní lyžování. Místní okruh pro vodní lyžování je se svými 780 metry nejdelším v České republice.

(chomutov - mesto.cz, 2013)

Umístění podniku

V současné nabídce realitních kanceláří, byly vybrány prostory, které vyhovovaly požadavkům jednatelky společnosti – lokalita poblíž centra města v ulici Na Bělidle, č. p. 848. Tato budova je situována na velmi dobrém místě, tj. blízko náměstí 1. Máje a má vlastní parkoviště s rampou a skladové prostory, které jsou umístěny z druhé strany budovy po průjezdu bránou. Za pronájem včetně energií bude společnost platit každý měsíc 15 000 Kč.

7 Marketingový plán

7.1 PEST analýza

Neustále se měnící makroprostředí v sobě skrývá nesčetné množství tržních příležitostí. Makroprostředí zahrnuje faktory, které působí na makroúrovni. (Jakubíková, 2012) Tyto faktory jsou popsány pomocí tzv. PEST analýzy. Jedná se o zkratku čtyř faktorů, ze kterých se skládá, tedy faktory politické a legislativní, ekonomické, sociální a kulturní a poslední složku jsou faktory technologické. (Sedláčková, 2006) V některých publikacích se kromě těchto čtyřech faktorů PEST můžeme setkat ještě s E, neboli Ekologickým faktorem. (Pearce, Robinson, 1991)

Politicko-právní prostředí

„Politické prostředí zahrnuje zákony, vládní úřady a zájmové skupiny, které ovlivňují a omezují nejrůznější organizace a jednotlivce v každé společnosti.“ (Jakubíková, str. 121., 2012)

Politickou situaci v ČR můžeme považovat za stabilní, což je pro vhodné prostředí k podnikání v dané zemi důležitá podmínka. Dále je zde členství ČR v evropské unii, jenž umožňuje snadnější obchodování s ostatními členskými státy. Podnikání nově vznikajícího podniku tedy ovlivní především následující zákony:

- Obchodní zákoník (zákon č. 513/1999 Sb.),
- Zákoník práce (zákon č. 262/2006 Sb.),
- Zákon o daních z příjmů (zákon č. 586/1992 Sb.),
- Zákon o dani silniční (zákon č. 16/1993 Sb.),
- Zákon o dani z přidané hodnoty (zákon č. 235/2004 Sb.),
- Zákon o živnostenském podnikání (zákon č. 455/1991 Sb.).

Ekonomické prostředí

„Ekonomické prostředí obsahuje faktory, které ovlivňují kupní sílu spotřebitelů a strukturu jejich výdajů.“ (Jakubíková, str. 123, 2012)

Jedním z těchto faktorů je výše inflace. Nejvyššího nárůstu dosáhla inflace v české republice v roce 2008, kdy inflace činila 6,3%. Česká národní banka, má za cíl, aby inflace dosahovala 2%, avšak v roce 2012 nabyla hodnoty 3,3%, což se tomuto cíli lehce vzdaluje.

Tato hodnota inflace je však způsobena změnami sazeb DPH na začátku roku 2012. Pokud bychom nebrali ohled na změnu DPH, pak bychom mohli říct, že se inflace vyvíjela bez výraznějších výkyvů. Na začátku roku 2013 již inflace spadla pod 2%.

Dalším faktorem jsou peněžní příjmy a výdaje spotřebitelů, a tedy i potenciálních zákazníků. Hrubé roční peněžní příjmy obyvatel ve městech s počtem obyvatel 50 000 a výše se průměrně rovnají 178 671 Kč. Do této příjmové skupiny řadíme s počtem obyvatel 50 508 i Chomutov. Čisté roční příjmy ve městech s tímto počtem obyvatel činili 157 617 Kč, což bylo měsíčně 13 135 Kč.

Průměrná peněžní vydaní se ve městech s počtem obyvatel nad 50 000 rovnají částce 168 243 Kč. Rozdíl mezi hrubými ročními peněžními příjmy a výdaji je 10 428 Kč. Pokud odečteme daně z příjmu a náklady na zdravotní a sociální pojištění dostáváme průměrné čisté peněžní vydaní ve výši 147 189 Kč. Z toho tedy lidé ročně utratí 37 673 Kč za průmyslové zboží a 57 496 Kč za služby. (*czso.cz, 2013*)

Sociálně-kulturní prostředí

Nezaměstnanost v ústeckém kraji překročila hranici 11% a o hrubé mzdě můžeme říci, že se nachází o více jak 2 000 Kč pod průměrem ČR. Sektor stavebnictví je sice stále v poklesu díky přetrvávající krizi, nicméně společnost RainBow color domy nestaví, zabývá se pouze rekonstrukcí a zhotovením interiéru. Zde se sice nejedná o vysoké částky jako u stavby domu, ale i přesto o nich nemůžeme mluvit jako o zanedbatelných a jakékoliv ekonomické oživení je samozřejmě velmi vítáno. (*czso.cz, 2013*)

Technologické prostředí

Zákazník se v dnešní době stává více a více náročným, což má za následek zrychlené tempo inovací a technický rozvoj. Společnost musí změny na trhu sledovat, předvídat a umět co nejrychleji reagovat na tyto změny. Ve stavebnictví se používají nové materiály, nové technologie pro míchání barev, apod. Rychlé technologické změny můžeme však zaznamenat spíše u informačních technologiích, elektroniky či v jiných odvětvích. Inovace, co se týče například rekonstrukcí, vede ke zjednodušení práce a v této oblasti se spíše setkáváme s tradičními postupy

7.2 SWOT analýza

Tato analýza zahrnuje monitorování vnějšího prostředí (demograficko-ekonomické, přírodní, technologické, politicko-právní a společensko-kulturní prostředí) a také zahrnuje významné složky vnitřního prostředí (zákazníky, konkurenty, dodavatele, distributory, dealery, apod.).

Hlavním účelem zkoumání vnějšího prostředí je nalézt nové příležitosti, rozvíjet je a vydělat na nich. Vnější prostředí představují také hrozby, které jsou výzvou představovanou nějakým nepříznivým vývojem a mohli by vést k poklesu zisku.

Nalézt atraktivní příležitost je jedna věc, ale využít ji, věc další. Každá společnost potřebuje vyhodnotit také své slabé a silné stránky. SWOT analýza odhaluje nejen příležitosti a hrozby vznikajícího podniku, ale i jeho silné a slabé stránky. (Kotler, 2007) V tabulce č. 7 je tato analýza zpracována:

Tab. č. 9 SWOT analýza společnosti RainBow Color

VNĚJŠÍ PROSTŘEDÍ	
<i>Příležitosti</i>	<i>Hrozby</i>
Široký sortiment zboží od dodavatelů	Místní konkurence
Nové služby na místním trhu	Nízká poptávka po zboží a službách
	Různé akce a slevy ze strany konkurence
	Nespolehlivost dodavatelů a obchodních partnerů
VNITŘNÍ PROSTŘEDÍ	
<i>Silné stránky</i>	<i>Slabé stránky</i>
Kvalita zboží	Závislost na bankovním úvěru
Ceny	Nedostatečná propagace
Distribuce	Nedostatečné zkušenosti v oboru
Odborné proškolení obchodního prodejce	

Zdroj: vlastní zpracování 2013

Silné stránky společnosti tkví v **kvalitě zboží**, která je zaručena od vyhlášených dodavatelů, se kterými společnost spolupracuje.

Jedná se o společnosti Basf, Schuller, Versico, Urseta, Panter, atd. Dále jsou zde **ceny**, které společnost stanovuje vzhledem k nákladům, avšak bere také ohled na ceny konkurence, jelikož se snaží být pro své zákazníky cenově dostupnější, avšak ne za cenu snížení kvality.

Distribuce je zajištěna od dodavatele do prodejny společnosti a odsud řidič, který je u této společnosti zaměstnán, na základě objednávek naloží zboží a doveze ho až k zákazníkovi. Další silnou stránkou je **odborné proškolení obchodního prodejce**, který je tak schopen zákazníkovi poskytnout kvalitní odpovědi na jeho otázky.

Dle přání zákazníka dokáže společnost sestavit grafické návrhy případných úprav či rekonstrukcí spolu s 3D modelem. Zákazník tak může dosáhnout reálné představy o tom, jak by to ve skutečnosti mohlo vypadat. A nakonec je zde **spolupráce s obchodními partnery s místního regionu** jako je společnost koupelny Ravak, kuchyně ORESI a stavební společnost JOPO CONSTRUCTIONS. Díky této spolupráci je společnost schopna na základě grafických návrhů zajistit zákazníkovi kompletní rekonstrukci včetně dodání veškerých materiálů, vybavení a příslušenství aniž by se zákazník musel o něco starat.

Na druhé straně má však společnost i své **slabé stránky**. Jednou z nich je **závislost na bankovním úvěru** v případě, že společnost nebude mít dostatečné prostředky pro založení, vybavení a chod společnosti, bude nucena se obrátit na banku s žádostí o úvěr. Na to však navazuje další slabá stránka, která je zastoupena **nedostatečnou propagací**. Pokud nebude mít společnost dostatek prostředků na propagaci, příliv zákazníků nemusí být takový, jak očekává a je dost pravděpodobné, že se zákazníci o nové společnosti vůbec nedozvědí. **Nedostatečné zkušenosti** řadíme také mezi slabé stránky společnosti, jelikož i přes odborné proškolení obchodního prodejce, jedná se pořád o nově vznikající podnik, který nemusí mít dostatečné zkušenosti a znalosti.

Silné a slabé stránky však nejsou vše. Podnikání přináší společnosti jisté příležitosti, kterých je třeba využít, ale i hrozby, kterým by se společnost měla umět buď vyhnout, nebo se na ně připravit. **Příležitost** pro společnost je viděna v **nových službách**, které doposud na místním trhu nejsou. Společnost tedy vstupuje na trh s něčím novým a místní zákazníci o těchto službách zatím nevědí nebo již o nich slyšeli, ale na místním trhu neměli možnost pro jejich využití. Díky **širokému sortimentu od dodavatelů** i tento sortiment patří mezi příležitosti společnosti.

Jedná se o obsáhlý sortiment, který konkurence nenabízí v takovém rozsahu a tento sortiment se může dále rozšiřovat o nové produkty dodavatelů. V **místní konkurenci** společnost vidí svou **hrozbu**, jelikož na trhu již nějakou dobu působí, zákazníci je dobře znají a mohou mít i věrnostní programy pro své zákazníky, kteří pak nebudou chtít odejít ke konkurenci. Od toho se odvíjí i **nízká poptávka po zboží a službách** navzdory očekáváním. **Různé akce či slevy ze strany konkurence**, jako reakce na vstup nového podniku na trh, mohou novou společnost oslabit. Další a poslední hrozbu společnost vidí v možné **nespolehlivosti dodavatelů** či **obchodních partnerů**. Pokud by došlo k tomu, že dodavatelé nedodrží smluvené termíny dodání zboží nebo obchodní partneři i přes smlouvy nedodrží spolupráci, může být jméno nově vznikajícího podniku pošpiněné již na začátku podnikání a tento podnik se tak dostane do podvědomí zákazníků, jako nespolehlivý podnik, který sliboval něco, co nesplnil.

Společnost sice bude nabízet služby, které na trhu doposud nejsou a široký sortiment zboží, ale to však ještě neznamená, že zákazníka to přiměje od konkurence přejít k nim. Společnost by se tedy měla snažit eliminovat své slabé stránky a hrozby a naopak se zaměřit na své silné stránky a možné příležitosti, které ji pomohou nakonec zákazníka získat.

7.3 Analýza konkurence

Pokud chce být společnost úspěšná na trhu, musí mít přehled o své konkurenci. Nestačí konkurenci najít a pouze ji sledovat, ale také pravidelně vyhodnocovat její silné a slabé stránky. Díky tomu můžeme objevit mezeru na trhu, které můžeme využít ke svému vlastnímu prospěchu.

Konkurence v Chomutově a jeho blízkém okolí je v oblasti prodeje barev, laků, stavebních materiálů, atd. poměrně velká. Avšak ani jedna z nich neposkytuje takové služby, jež chce společnost nabízet (rekonstrukce, odborné poradenství, grafické návrhy, apod.). Existuje tu tedy možnost přijít s něčím novým a pro místní trh doposud neznámým.

Porovnání konkurence

Pro porovnání konkurence byly vybrány tři společnosti, které podnikají ve stejném oboru jako vznikající podnik, a tak pro něj představují možnou konkurenci.

BARVY P & P, s.r.o.

Adresa:	Žižkova 312, Jirkov 431 11
Provozní doba:	Po – Pá 07:00 – 16:30; So 08.30 – 12:00
Právní forma:	společnost s ručením omezeným

Společnost barvy P&P nabízí míchání barev a prodává barvy interiérové, fasádní, syntetické, autobarvy, spreje, vodou ředitelné, apod. Dále prodává malířské a lakýrnické potřeby, drobné nářadí pro řemeslníky a kutily a jako jedna z mála společností nabízí také pronájem pojízdného lešení. (*barvypap.cz, 2013*)

MD COLOR, v.o.s.

Adresa:	Palackého 4503, Chomutov 430 01
Provozní doba:	Po – Pá 06.30 – 18: 00; So 06.30 – 12:00
Právní forma:	veřejná obchodní společnost

Společnost MD COLOR je dodavatelem nátěrových hmot všech druhů (epoxidové, polyuretanové, apod.) a dalšího příslušenství. Svým zákazníkům nabízí míchání syntetických, fasádních i interiérových barev, probarvení omítek a autolaky R-M. Dále nabízí poradenskou činnost, pomocí níž zpracují rozpočty nebo nabídky pro natěračské práce. (*mdcolor.cz, 2013*)

Barvy Balax, s.r.o.

Adresa:	Košťanská 175, 415 01 Teplice
Provozní doba:	Po – Pá 07:00 – 17:00; So – Ne, svátky 08:00 – 14:00
Právní forma:	společnost s ručením omezeným

Společnost Balax s.r.o. se zabývá prodejem laků, malířských a fasádních barev, tmelů, lepidel, omítek a mnoha dalšími materiály pro úpravu všech typů povrchu pro celý severočeský region. Dále společnost vede sortiment drogistického zboží z oblasti úklidové, čistící a mycí chemie, dezinfekcí a prostředků osobní ochrany při práci.

Také zprostředkovává realizaci malířských a stavebních prací jednou z jejich partnerských a osvědčených společností (jedná se především o fasádní a interiérové nátěry). (*balax.cz, 2013*)

7.4 Marketingový mix

Tento mix je soubor marketingových nástrojů, pomocí kterých společnost dosahuje marketingových cílů na cílovém trhu. Marketingový mix tvoří několik vzájemně propojených prvků. Jedná se ve klasické podobě o tzv. 4P (product, price, place a promotion). *(Jakubíková, 2012)*

Marketingové cíle

Prvním cílem společnosti je úspěšný vstup na trh spolu se získáním potencionálních zákazníků. Zakládán je úplně nový podnik, který tedy nemá stálé zákazníky z předchozího podnikání. Proto vstup této společnosti na trh bude o to těžší. Plánem zakladatelky, jak se dostat do podvědomí zákazníků, je široká škála nabízených produktů, množstevní slevy při koupi více produktů, poskytování kvalitních služeb, které povedou ke konečné spokojenosti zákazníka s úmyslem další návštěvy tohoto podniku a k získání dalších klientů.

Když budou lidé, či společnosti spokojeny, řeknou o této společnosti dalším lidem či společností. Vybudování stálé klientely je pro tuto společnost podstatným a významným motivem.

Dalším cílem společnosti je právě široké portfolio nabízeného zboží od různých společností, které naleznete v příloze A. V současnosti je těžké uspokojit rozmanité požadavky zákazníků, tento sortiment zboží by však mohl pomoci zákazníkům najít to, co hledají a chtějí, na čemž staví společnost RainBow Color, s.r.o. svou strategii, přičemž tato strategie spočívá ve vyplnění mezery na trhu, a to touto ojedinělou nabídkou zboží.

Do tří let chce společnost dosáhnout rostoucí tendence ve vývoji výsledku hospodaření a do pěti let se stát nejnavštěvovanější a nejlépe hodnocenou společností v Chomutově a jeho blízkém okolí.

Vymezení a popis produktu

Produkt můžeme charakterizovat jako prostředek ke splnění potřeb a přání zákazníků. Je to jakýkoliv hmotný statek či služba sloužící ke směně na trhu. *(Světlik, 2005)*

Na rozdíl od konkurence, je záměrem společnosti RainBow Color nabízet široký sortiment zboží a materiálů s možností dostatečného výběru. Produktový mix se tedy skládá z těchto hlavních částí (kompletní přehled nabízeného zboží viz příloha A):

- Interiérové malířské barvy,
- Laky a ochrana dřeva,
- Stavební materiály a chemie,
- Pracovní a ochranné pomůcky,
- Probarvené fasádní báze,
- Probarvení zatřených a rýhovaných omítek,
- Odborné poradenství,
- Tvorba grafických návrhů,
- Zprostředkování rekonstrukce prostřednictvím obchodních partnerů.

Záměrem společnosti RainBow Color je, aby zákazník, který má zájem pouze o zboží nebo o grafické návrhy a poradenství, našel a dostal vše, co očekává.

Cena

Výši peněžní úhrady zaplacené na trhu za prodávané zboží či poskytnuté služby nazýváme cenou. Cena je důležitou informací o trhu, která stanoví určitá kritéria pro podnik a podněcuje ho k aktivitám, které mají určitý směr. *(Světlik, 2005)*

Při stanovení ceny vycházela společnost především z nákupních cen bez DPH, ke kterým bylo připočteno procento marže z prodeje, které si společnost stanovila ve výši 28 %. Výsledné částky budou samozřejmě navýšené o daň z přidané hodnoty. Nákupní a prodejní ceny za jednotku zboží jsou uvedeny v příloze B. Cílem společnosti v této oblasti není mít nejnižší ceny v porovnání s konkurencí, ale stanovit takové ceny, které pomohou společnosti dosáhnout co nejvyššího zisku s co možná nejnižšími náklady a přesto budou pro zákazníky přijatelné.

Distribuce

Jedním z nejdůležitějších rozhodnutí společnosti se týká řešení problémů, kde se bude zboží a služby prodávat. Místo podnikání, které společnost zvolila, je podrobně popsáno v podkapitole 6.7.

Dalším problémem, je jakým způsobem zajistit, aby výrobek byl ve správném čase na správném místě. Společnost zvolila možnost přímého prodeje zákazníkovi na prodejně. (Světlik, 2005)

Dodavatelé

Při výběru dodavatele je velmi důležitá efektivnost dodávek, čímž je myšleno maximální využití dodávky s minimálními náklady. Nabídka společnosti je založena nejen na konkurenci ale i na schopnosti uspokojit rozmanité požadavky zákazníků. Mezi dodavatele společnosti RainBow Color patří tyto společnosti:

BASF Stavební hmoty Česká republika, s.r.o.

Tato společnost nabízí svým zákazníkům z celé ČR přes 600 produktů, což společnost řadí k nejvýznamnějším výrobcům a dodavatelům stavebních hmot. V sortimentu BASF nalezneme například fasádní zateplovací systémy, lepidla a spárovací hmoty na obklady a dlažby, penetrace, izolace, malty, omítky a štuky, systémy sanací a izolací, vnitřní a antikoroziční nátěry, tmely, přísady do betonu, atd. Laky a barvy vyráběné touto společností chrání nejen povrchy, ale dávají jim barvu a lesk. Jejich produkty a postupy odpovídají přísným ekologickým kritériím. BASF má rozsáhlou odbornou obchodní síť díky které se široká paleta těchto výrobků dostává k jejich odběratelům. (basf-cz.cz, 2013)

Schuller Eh'Klar

U této společnosti nalezneme spreje Prisma color, tónovací barvy, veškeré nářadí a nástroje související s malováním. Na perfektně sestaveném prodejním panelu od této společnosti najde zákazník všechny pomůcky a nástroje seřazené v širokém výběru. Podle různých potřeb zákazníků sestavují přesně padnoucí modul. Je to řešení, které vyjadřuje kompetenci pro rychlou obrátku zboží, což každý specializovaný obchod jistě ocení. (schuller.eu, 2013)

VERSICO, s.r.o.

Tato společnost se zabývá prodejem veškerého stavebního materiálu. Jedná se zejména o betonové dlažby, fasádní materiály, izolace, obklady a dlažby, sádkokartony, zdící materiály, apod. Tato společnost nabízí zkušenosti a profesionalitu v oboru, dopravu materiálu a cenové nabídky jsou pro ni samozřejmostí. (versico.cz, 2013)

DONAUCHEM - URSETA, s.r.o.

Společnost URSETA má dlouhodobé zkušenosti v oblasti tmelů a lepidel pro použití ve stavebnictví. V průběhu let vyvinuli vlastní řadu stavební chemie pod obchodní značkou MASTER sil®. Tato řada obsahuje vysoce kvalitní silikonové, akrylátové, butylové, bitumenové tmely, polyuretanové pěny a tmely. Silikonová, polyuretanová, disperzní, neoprenová lepidla, interiérové nátěry, přísady do betonu a stavebních směsí a řadu dalších výrobků včetně aplikačních pomůcek jak pro profesionální tak laické použití. (*donauchem.cz, 2013*)

PANTER COLOR, a.s.

Společnost PANTER COLOR nabízí nejenom širokou nabídku kvalitních produktů za zajímavé ceny, ale řadu benefitů, které jsou příjemným doplňkem vzájemné spolupráce. Jedná se o bezplatný elektronický objednávkový program zajišťující stále aktuální informace o skladových zásobách, cenách či akčních nabídkách, pravidelnou komunikaci prostřednictvím profesionálně vyškolených smluvních odborných zástupců. Dále zabezpečují dopravu zboží na místo určení do 24 hodin od přijetí objednávky a tónování interiérových malířských barev, fasádních barev, syntetických, epoxidových, vodouředitelných ale i polyuretanových barev včetně tenkovrstvých omítek dle nejpoužívanějších vzorkovnic typu: NCS, RAL, EUROTREND, COLORLAK DEKOR INTERIER atd. (*panter-color.cz, 2013*)

TRIGA COLOR, a.s.

Společnost TRIGA COLOR představuje v současné době jeden z nejvýznamnějších velkoobchodů v oboru nátěrových hmot v ČR. Společnost zajišťuje nejen distribuci značek Primalex, Balakryl, Johnstone's, Bondex, ProGold, Praktik, ale také sortiment ostatních předních tuzemských či zahraničních výrobců. Distribuce TRIGA COLOR je prioritně zaměřena na maloobchodní síť v ČR, ale orientuje se i na možnost přímé dodávky tuzemským průmyslovým podnikům. (*trigacolor.cz, 2013*)

CHEMOLAK TRADE, spol. s r.o.

Filozofie této společnosti je založena na neustálém zlepšování a zvyšování kvality vyrobené produkce a na lepším uspokojování potřeb zákazníků. Jejich ředitelné a práškové nátěrové hmoty, nitrocelulóznové, syntetické, olejové, polyuretanové a vodou ředitelné hmoty nalézají své určení vně i uvnitř staveb.

Tyto hmoty se uplatní i na dřevěných, betonových ale i kovových konstrukcích, lze s nimi ošetřit bazén, omítky, betonové podlahy v garážích, prašné povrchy ve skladech či výrobních halách, stejně jako dřevěnou podlahu, nábytek nebo třeba kovové zábradlí, konstrukce či střechy. (*chemolak.cz, 2013*)

Propagace a reklama

Kvalitní forma propagace je pro nový podnik velmi důležitá a nezbytná. Propagací neboli marketingovou komunikací, označujeme prostředky, kterými se společnost pokouší informovat, přesvědčovat a připomínat svým zákazníkům ať už přímo či nepřímo produkty, které prodává. (*Jakubiková, 2012*)

Druhy propagace

Společnost RainBow Color využije pro svou propagaci tyto způsoby: webové stránky, Facebook – sociální síť, vizitky, propagační a informační letáky, a samozřejmě také reklamu na služebních vozech.

Hlavním cílem je zapůsobit na zákazníka již při jeho první návštěvě společnosti, což povede k předání dobrých referencí přátelům či známým. Ovšem je také nezbytné oslovit zákazníka co možná nejefektivněji, poskytnout mu informace o produktech a s tím související služby, aby se do této společnosti nejen rád ale i často vracel.

Webové stránky

Pro úspěšné podnikání jsou v dnešní době internetové stránky nezbytné. Jelikož většina lidí vyhledává, to co potřebuje a kde to získá, na internetu a až poté navštíví kamenný obchod. Společnost požaduje od webových stránek, aby zákazníkovi umožňovaly snadnou orientaci na těchto stránkách, obsahovaly potřebné informace a měly poutavý vzhled. Na návrh, zpracování a správu webových stránek bude využita společnost MegaWeb, která se tvorbou profesionálních webových stránek zabývá. Jejich ceny se pohybují od 300 Kč/h do 600Kč/h, záleží tedy, jaké práce budou pro tvorbu využity a kolik hodin bude zpracování trvat. (*megaweb.cz, 2013*)

Facebook

Facebook se stává v poslední době stále populárnější a nejnavštěvovanější sociální sítí. Jedná se tedy o možnost, jak se prostřednictvím sociální sítě dostat do podvědomí široké škále lidí.

Další výhodou využití Facebooku pro propagaci je, že založení stránky společnosti na této síti není nijak zpoplatněno. Jedná se tedy o velmi atraktivní formu reklamy, kterou by byla škoda nevyužít.

Na stránku společnosti na sociální síti Facebook společnost umísťuje aktuality o své činnosti, například že nakoupené zboží je již na prodejně či na skladě, o rozšíření sortimentu a dále informuje o probíhajících slevách či jiných akcích pro zákazníky

Propagační a informační letáky

Propagační a informační letáky by měly být dlouhodobého charakteru. Na návrh těchto letáků a jejich hromadný tisk společnost využije služeb chomutovské firmy Akord. U této firmy bude dále využita také nabídka tisku vizitek a reklamních předmětů. Reklamními předměty jsou myšleny propisovací tužky, kalendáře či hrnečky. Tyto reklamní předměty by společnost ráda využila jako dárky pro stálé zákazníky. Dle potřeby budou investovány prostředky do dotisku informačních letáků, které budou sloužit k propagaci jednotlivých akcí či speciálních nabídek.

Reklama na vozech

Na kapotách pořízených automobilů bude umístěno viditelné logo společnosti, na bočních a zadních dveřích pak menší logo a název spolu s kontaktem. Pro potisk automobilů využije společnost nabídky studia KAPA v ceně 12 000 Kč.

Při pohledu na služební vozy či dodávku si zákazník vybaví společnost RainBow Color, což v sobě nese také jednu z možností, jak se zákazníkovi připomenout. Služební vůz bude k dispozici jednatele společnosti pro dopravu do společnosti, schůzky, apod. a dále tento vůz bude užívat i obchodní prodejce pro styk se zákazníky. A nakonec dodávka bude využívána pro dopravu zboží k zákazníkům.

8 Založení společnosti s ručením omezeným

Před samotným založením společnosti s ručením omezeným byly v předchozích kapitolách ujasněny nejen údaje, které jsou nutné pro založení a vznik společnosti, ale také zpracován konkrétní podnikatelský záměr, na jehož základě bude společnost založena.

8.1 Sepsání zakladatelské listiny

O zakladatelské listině mluvíme v případě založení společnosti s ručením omezeným **jedním zakladatelem**. Tento dokument má formu notářského zápisu a musí tedy být sepsán notářem. U sepsání zakladatelské listiny je nutná přítomnost zakládajících osob.

Vyhláška Ministerstva spravedlnosti České republiky č. 196/2001 Sb., o odměnách a náhradách notářů a správců dědictví, upravuje **odměnu notáře**. Výše odměny se určí dle sazby odměny za úkon, či úhrn úkonů notářské činnosti pevnou částkou nebo procentuálně z tarifní hodnoty (z hodnoty předmětu úkonu).

Za sepsání notářského zápisu o právním úkonu s vydáním jednoho stejnopisu notářského zápisu se platí:

- z prvních 100 000 Kč tarifní hodnoty 2,0 %
- z přebývajících částky až do 500 000 Kč tarifní hodnoty 1,2 %
- ceny uvedeny bez sazby DPH (20%).

Za sepsání zakladatelské listiny v jednom stejnopisu společnost se základním kapitálem 200 000 Kč zaplatí:

$(100\,000 * 0,020 + 100\,000 * 0,012) * 1,20 = 3\,840$ Kč včetně DPH.

Za ověření shody opisu listiny, či její kopii, si notář účtuje za každou započatou stranu listiny 30 Kč. Jelikož je nutné mít sepsanou zakladatelskou listinu alespoň ve třech opisech, tudíž celkové náklady společnost za sepsání u notáře vyjdou kolem 6 000 Kč.

(Vyhláška Ministerstva spravedlnosti České republiky č. 196/2001 Sb., o odměnách a náhradách notářů a správců dědictví, 2001)

8.2 Složení vkladů

Způsob složení vkladů, jejich správce a výše základního kapitálu jsou stanoveny ve společenské smlouvě či zakladatelské listině. Jelikož je společnost zakládána jedinou osobou, musí být při zápisu splacena celá výše základního kapitálu.

Obvykle je ke složení vkladů zvolen bankovní účet. Nejjednodušší způsob, který je rejstříkovým soudem nejuznávanějším, je založení nového bankovního účtu na jméno správce vkladů. Po složení vkladů na tento účet banka vydá na vyžádání potvrzení. Banka k vydání tohoto potvrzení požaduje předložení zakladatelské listiny. Následně je toto potvrzení jeden ze zakladatelských dokumentů a předkládá se při podání návrhu na zápis do obchodního rejstříku. Vznik společnosti (zápis do obchodního rejstříku) je momentem, kdy se vklady stávají majetkem společnosti a může s nimi volně disponovat. Správcem vkladu byla určena zakladatelka společnosti Lucie Pavlasová. Základní kapitál byl ve výši 200 000 Kč splacen najednou na nově zřízený bankovní účet u České spořitelny spolu se vkladem 1 000 000 Kč, který bude z velké části sloužit jako zdroj financování tohoto projektu spolu s bankovním úvěrem ve výši 600 000 Kč. (*business.center.cz, 2013*)

8.3 Získání živnostenského oprávnění

Živnostenské oprávnění vydává živnostenský úřad. Podnikání na základě tohoto oprávnění patří k nejčastěji se vyskytujícím v České republice. Pokud tedy chce společnost podnikat na základě živnostenského oprávnění, musí tuto skutečnost v případě živnosti ohlašovací oznámit živnostenskému úřadu nebo v případě živnosti koncesované o oprávnění požádat. (*Srpová, 2010*)

8.3.1 Ohlášení živnosti

Podnikatel může učinit ohlášení živnosti či splnit na libovolném živnostenském úřadě na území České republiky a to díky elektronizaci veřejné správy. Pro komunikaci mezi podnikatelem a živnostenským úřadem se využívají **standardizované formuláře Centrálního registračního místa (CRM)**, které jsou běžně k dispozici v elektronické podobě na internetových stránkách živnostenských úřadů, nebo v tištěné formě na těchto úřadech. Ohlášení se provádí pomocí **jednotného registračního formuláře (JRF)**, který nahrazuje různé typy formulářů, jelikož požadované náležitosti z jednotlivých úřadů se sjednotily do jednoho formuláře.

Lze tak učinit na živnostenském úřadu i podání k finančnímu úřadu, zdravotní pojišťovně, příslušné správě sociálního zabezpečení a úřadu práce. *(Srpová, 2010)*

Živnostenský úřad si sám zajistí výpis rejstříku trestů jednatele. Od jednatele však bude vyžadovat notářský zápis o založení společnosti, výpis z katastru nemovitostí spolu s prokázáním právního vztahu společnosti k jejímu sídlu. Může však nastat situace, že bude třeba doplnit ohlášení živnosti ještě o další přílohy (prohlášení odpovědného zástupce apod.). *(Srpová, 2010)*

Jsou-li splněny podmínky pro ohlášení živnosti, které jsou stanovené živnostenským zákonem, je živnostenský úřad povinen ve lhůtě **5 dnů** ode dne doručení ohlášení provést zápis do živnostenského rejstříku. Dále vydá podnikateli výpis sloužící jako doklad živnostenského oprávnění. *(ipodnikatel.cz, 2011)*

Společnosti vzniká živnostenské oprávnění dnem jejího zápisu do obchodního rejstříku. Pokud není návrh na zápis do obchodního rejstříku podán do **90 dnů** ode dne doručení výpisu, rozhodne živnostenský úřad o tom, že ohlašovatel nesplnil podmínky pro vznik živnostenského oprávnění. *(Srpová, 2010)*

Společnost **RainBow Color** se bude zabývat nákupem zboží za účelem prodeje, poskytováním služeb a grafickými návrhy. Jedná se o živnosti volné, číslo oboru **48**(velkoobchod a maloobchod), **47** (zprostředkování obchodu a služeb) a **62** (Příprava a vypracování technických návrhů, grafické a kreslířské práce), společnost proto musí získat živnostenské oprávnění.

8.3.2 Správní poplatky na živnostenském úřadě při ohlášení živnosti

Dle zákona o správních poplatcích č. 634/2004Sb. se za vydání živnostenského oprávnění platí správní poplatky. Při vstupu do živnostenského podnikání činí správní poplatek za ohlášení živnosti 1 000 Kč, za přijetí žádosti o koncesi 1 000 Kč a při přijetí další žádosti o koncesi 500 Kč. *(ipodnikatel.cz, 2011)*

U živnosti provozované průmyslovým způsobem činí správní poplatek 10 000 Kč. Pokud je více živností ohlášeno současně či současně podáno více žádostí o koncesi, správní poplatek se platí vždy jen jednou a to za jednu živnost nebo koncesi. *(ipodnikatel.cz, 2011)*

8.4 Zápis společnosti do obchodního rejstříku

Zápis společnosti do obchodního rejstříku se skládá ze dvou částí, a to z návrhu na zapsání a samotného zápisu. Obě tyto části jsou blíže vysvětleny v následujících podkapitolách.

8.4.1 Návrh na zapsání společnosti do obchodního rejstříku

Návrh na zápis společnosti do obchodního rejstříku se podává u příslušného rejstříkového soudu a musí být podán do 90 dnů od založení společnosti nebo od doručení průkazu živnostenského či jiného podnikatelského oprávnění.

Návrh na zápis do obchodního rejstříku je prováděn přes formulář, který je specifický pro každý typ obchodní společnosti. Návrh na zápis společnosti s ručením omezeným do obchodního rejstříku podává jednatelka společnosti Lucie Pavlasová.

(ipodnikatel.cz, 2011; obchodní zákoník, 2013)

8.4.2 Zapsání společnosti do obchodního rejstříku

Za zápis do obchodního rejstříku se platí poplatek ve výši 6 000 Kč. Pro úspěšné provedení zápisu do obchodního rejstříku je třeba k údajům v návrhu na zápis přiložit i všechny potřebné přílohy. Jedná se o živnostenské oprávnění, společenskou smlouvu, souhlas jednatelky s vykonáváním funkce jednatele spolu s podpisovým vzorem a doložení právního důvodu užívání nemovitosti, ve které bude umístěno sídlo společnosti (nájemní smlouva či výpis z katastru nemovitostí).

(businessinfo.cz, 2012; Srpová, 2010)

Společnost bude zapsána do obchodního rejstříku do 5 dnů. Zápisem společnosti do obchodního rejstříku je této společnosti rejstříkovým soudem přiděleno identifikační číslo, kterým se musí po celou dobu svého působení společnost prokazovat.

(businessinfo.cz, 2012)

Společnost vzniká zápisem do obchodního rejstříku, avšak je oprávněná provozovat svou činnost až v okamžiku rozhodnutí soudu o provedení zápisu. Dále musí společnost nahlásit živnostenskému úřadu zapsání do obchodního rejstříku. Živnostenský úřad poté vystaví nový výpis z živnostenského rejstříku, již s novým identifikačním číslem *(Obchodní zákoník, 2013; Srpová, 2010)*

8.5 Registrační povinnosti

Od vzniku společnosti, tedy od zápisu společnosti do obchodního rejstříku, začínají této společnosti plynout registrační povinnosti. Jedná se o následující záležitosti:

- Zaregistrování u správy sociálního zabezpečení a u zdravotních pojišťoven do 8 dnů, za předpokladu, že daná společnost má zaměstnance
- Zaregistrování k daním u příslušného finančního úřadu do 30 dnů

(businessinfo.cz, 2012)

9 Identifikace rizik a předpokládaný vývoj podniku

9.1 Analýza rizik

Možná rizika pro nově vznikající podnik jsou chápána dvěma způsoby. Buď toto podnikatelské riziko v sobě nese naději na dosažení vysokého zisku, úspěchu společnosti na trhu a dobré uplatnění na tomto trhu. Nebo se riziko jeví jako odchýlení dosažené výše zisku od jeho předpokládané výše, což je pro společnost nežádoucí. Analýzou rizik tedy může společnost dospět nejen k jejich identifikaci, ale také k návrhům případných opatření, které pomohou snížit konkrétní rizika.

Prvním rizikem společnosti RainBow Color, s.r.o. je **překročení plánovaných nákladů**. Druhé riziko je viděno **v dodavatelích**. Některý z dodavatelů nedodá společnosti objednané zboží a ta se již na začátku své činnosti špatně zapíše do podvědomí zákazníka, který v sobě skrývá i možnost nových zákazníků. Z tohoto důvodu bude společnost požadovat ve smlouvách s dodavateli ustanovení o případně sankci za porušení dodacích podmínek. Jako další možná rizika pro společnost jsou **nízký počet zákazníků** a **pokles mezd těchto potencionálních zákazníků**. Aby společnost předcházela či alespoň snížila tato rizika, stanovila určitá opatření. Těmi jsou myšleny úpravy cen zboží a služeb, které budou přijatelné pro obě strany, jak pro společnost, tak i pro zákazníka. Samozřejmě zde nemůže chybět reklama, která pomůže společnosti získat zákazníka a udržovat se v jejich podvědomí. Posledním rizikem, které by mohlo nově vznikající podnik ohrozit, je **konkurence**. Této konkurenci se společnost bude snažit čelit širokou nabídkou sortimentu zboží, kvalitními službami a také získáním dobrého jména na trhu.

9.2 Předpokládaný vývoj podniku v budoucnosti

Vzhledem k danému odvětví lze pro společnost očekávat zvyšující se poptávku po zboží a službách. Zásadní vliv na vývoj podniku v budoucnosti má získání dostatečného počtu zákazníků. Což bude mít za následek nejen nárůst tržeb, ale také prosperity této společnosti na trhu.

V budoucnu by se společnost RainBow Color, s.r.o. mohla zaměřit na rozšíření své působnosti i do jiných měst či lokalit. Znamenalo by to tedy, že rozšíření poboček po České republice v sobě nese další strategické plánování zahrnující nejen personální obsazení těchto poboček.

Závěr

Cílem této bakalářské práce bylo zaměřeni se na založení nového podniku a na všechny kroky, které s touto činností souvisí. Těmito kroky je myšlena realizace konkrétního podnikatelského plánu až po samotný vznik společnosti.

Teoretická část této bakalářské práce byla zaměřena zejména na vysvětlení základních pojmů, které s podnikáním úzce souvisí, a také na objasnění možnosti podnikání jak fyzických tak i právnických osob. Další část této práce se zabývala charakteristikou živnostenského oprávnění a jednotlivých právních forem podnikání. Pro nově vznikající podnik byla vybrána jako právní forma podnikání společnost s ručením omezeným a následně vymezeno její založení. V následující kapitole je poté vysvětlen podnikatelský plán, jeho obsah a požadavky, které jsou kladeny na tento plán.

V praktické části se nachází již konkrétní podnikatelský plán společnosti Rainbow Color, s.r.o., jejímž předmětem činnosti je nákup zboží za účelem dalšího prodeje, zprostředkování obchodu a poskytování služeb. Dále podnikatelský plán této společnosti obsahuje organizaci a fungování podniku, bezpečnost práce, popis majetku tohoto podniku, apod. Jednou z nejpodstatnějších částí tohoto podnikatelského plánu je však finanční plán, který je zaměřen na vyčíslení všech nákladů, ať už se jedná o náklady na založení společnosti, provozní či náklady personálního zabezpečení. Samozřejmě ve finančním plánu můžeme najít i tržby společnosti RainBow Color.

Veškeré tržby jsou zde vyčísleny za dvou možných situací, které mohou nastat za situace příznivé a také nepříznivé. Následující kapitolou této práce je marketingový plán, který tvoří stejně jako finanční plán významnou část podnikatelského plánu. Marketingový plán obsahuje PEST analýzu prostředí, SWOT analýzu, jejímž cílem bylo určit nejen slabé a silné stránky společnosti RainBow Color, ale také její hrozby a možné příležitosti. Další část marketingového plánu je zaměřena na analýzu konkurence v Chomutově a jeho blízkém okolí. Díky této analýze společnost objevila mezeru na trhu, které se v budoucnu bude snažit využít ke svému prospěchu. Poslední částí marketingového plánu je marketingový mix, který v sobě zahrnuje charakteristiku nabízeného zboží, tvorbu cen, dodavatele a propagaci.

Předposlední kapitola se zabývá založením společnosti s ručením omezeným od sepsání zakladatelské listiny, až po zápis společnosti do obchodního rejstříku a registrační povinnosti, které společnosti od jejího vzniku plynou.

V poslední kapitole jsou identifikována rizika, která by mohla nově vznikající podnik ohrozit, a opatření jak společnost RainBow Color těmto rizikům bude předcházet. Součástí této kapitoly je samozřejmě i předpokládaný vývoj podniku v budoucnosti.

Seznam obrázků

Obr. č. 1 Organizační struktura.....	26
--------------------------------------	----

Seznam Tabulek

Tab. č. 1 Kancelářské vybavení	28
Tab. č. 2 Vybavení skladu	29
Tab. č. 3 Pořízení automobilů.....	29
Tab. č. 4 Náklady na založení.....	30
Tab. č. 5 Počáteční náklady	31
Tab. č. 6 Mzdové náklady.....	31
Tab. č. 7 Celkové měsíční a roční náklady	32
Tab. č. 8 Provozní úvěr společnosti RainBow Color.....	33
Tab. č. 9 SWOT analýza společnosti RainBow Color.....	38

Seznam použité literatury

FOTR, Jiří. *Podnikatelský záměr a investiční rozhodování*. 1. vyd. Praha: Grada Publishing, 2005. ISBN 80-247-0939-2

HISRICH, Robert D. *Založení a řízení nového podniku*. 1. Vyd. Praha: Victoria Publishing, 1996. ISBN 80-85865-07-6

HRDÝ, Milan a Michaela HOROVÁ. *Finance podniku*. Vyd. 1. Praha: Wolters Kluwer Česká republika, 2009, 179 s. ISBN 978-80-7357-492-5.

JAKUBÍKOVÁ, Dagmar. *Marketing v cestovním ruchu*. 2. vyd. Praha: Grada Publishing, 2012. ISBN 978-80-247-4209.

KOTLER, Philip. *Marketing management*. 12. Vyd. Praha: Grada, 2007. ISBN 978-80-247-1359-5

PEARCE II, John A. *Strategic Management: Formulation, Implementation, and Control*. 4.Ed. Homewood: Irwin, 1991, 1049 s. ISBN 02-560-8323-1.

SEDLÁČKOVÁ, Helena. *Strategická analýza*. 2. přeprac. a dopl. vyd. Praha: C. H. Beck, 2006, xi, 121 s. ISBN 80-717-9367-1.

SRPOVÁ, Jitka. *Základy podnikání*. 1. Vyd. Praha: Grada Publishing, 2010. ISBN 978-80-247-3339-5

SVĚTLÍK, Jaroslav. *Marketing cesta k trhu*. Plzeň: Aleš Čeněk, s.r.o., 2005. ISBN 80-86898-48-2.

Elektronické zdroje

Autickasro. *Tipcars.cz* [online]. 2012 [cit. 2013-04-02]. Dostupné z:

<http://www.tipcars.com/ds/promed//?Lang=cz>

Bezpečnost práce. *Business.center.cz* [online]. © 1998 - 2013 [cit. 2013-04-02].

Dostupné z: <http://business.center.cz/business/pravo/zakony/zakprace/cast2h5.aspx>

Bezpečnost a ochrana zdraví při práci, Požární ochrana: *Požární ochrana*. [online].

[cit. 25.02.2013]. Dostupné na WWW: <http://www.po-bozp.info/pozarni-ochrana/>

Co je podnikatelský záměr. *Ipodnikatel* [online]. 10-05-2012 [cit. 2013-03-03].
Dostupné z:

<http://www.ipodnikatel.cz/Podnikatelsky-zamer/zaklady-o-podnikatelskem-zameru.html>

MegaWeb. *Megaweb.cz* [online]. 2012 [cit. 2013-04-16]. Dostupné z:

<http://www.megaweb.cz/cenik-praci/>

Nezaměstnanost. *Český statistický úřad* [online]. 2012 [cit. 2013-04-16]. Dostupné z:

http://www.czso.cz/csu/redakce.nsf/i/zamestnanost_nezamestnanost_prace

Inflace. *Český statistický úřad* [online]. 2013 [cit. 2013-04-16]. Dostupné z:

http://www.czso.cz/csu/redakce.nsf/i/inflace_spotrebitelske_ceny

Obchodní zákoník. *Business.center* [online]. © 1998 - 2013 [cit. 2013-02-25]. Dostupné

z: <http://business.center.cz/business/pravo/zakony/obchzak/>

Ohlášení živnosti. *Ipodnikatel* [online]. 12. 05. 2011 [cit. 2013-02-25]. Dostupné z:

<http://www.ipodnikatel.cz/Zalozeni-zivnosti/ohlaseni-zivnosti-formulare-a-spravni-poplatky.html>

O společnosti MD COLOR. *Mdcolor.cz* [online]. 2009 [cit. 2013-04-16]. Dostupné z:

<http://www.mdcolor.cz/o-nas>

O společnosti BARVY BALAX. *Balax.cz* [online]. © 2010 - 2013 [cit. 2013-04-16].

Dostupné z: <http://www.balax.cz/o-firme>

O společnosti BARVY P & P. *Barvypap.cz* [online]. 2010 [cit. 2013-04-16]. Dostupné

z: <http://www.barvypap.cz/sortiment.html>

Podnikatelský plán. *Ide-vse* [online]. Copyright 2008-2013 [cit. 2013-03-03]. Dostupné

z: <http://www.ide-vse.cz/podnikatelsky-plan.html>

Představení společnosti BASF stavební hmoty Česká republika. *Basf-cc.cz* [online].

2008 [cit. 2013-04-16]. Dostupné z: <http://www.basf-cc.cz/cs/onas/Pages/default.aspx>

Sortiment společnosti Schuller Eh'klar. *Schuller.eu* [online]. 2010 [cit. 2013-04-16].

Dostupné z: <http://www.schuller.eu/cz/Firma>

Společnost DONAUCHEM - Urseta. *Donauchem.cz* [online]. 2013 [cit. 2013-04-16]. Dostupné z: <http://www.donauchem.cz/Products---Solutions/Range-of-goods/Paints-and-coatings.aspx?navback=/Products---Solutions/Range-of-goods.aspx>

Společnost Chemola Trade. *Chemolak.cz* [online]. 2005 [cit. 2013-04-16]. Dostupné z: http://www.chemolak.cz/index.php?www=sp_detail&id=1&navigation_id=1

Společnost Panter Color. *Panter-color.cz* [online]. 2012 [cit. 2013-04-16]. Dostupné z: <http://www.panter-color.cz/o-nas.html>

Společnost Triga Color. *Trigacolor.cz* [online]. 2011 [cit. 2013-04-16]. Dostupné z: <http://trigacolor.cz/87-soucasnost>

Společnost Versico. *Versico.cz* [online]. 2008 [cit. 2013-04-16]. Dostupné z: <http://www.versico.cz/>

Statutární město Chomtuov. *Mesto-chomutov* [online]. 2004 [cit. 2013-04-16]. Dostupné z: <http://www.chomutov-mesto.cz/historicke-pamatky/os-28439/p1=38140>

Statistika rodinných účtu. *Český statistický úřad* [online]. 2011 [cit. 2013-04-16]. Dostupné z:

[http://www.czso.cz/csu/2012edicniplan.nsf/t/13001FFA91/\\$File/30011241.pdf](http://www.czso.cz/csu/2012edicniplan.nsf/t/13001FFA91/$File/30011241.pdf)

Vyhláška Ministerstva spravedlnosti České republiky č 1996/2001 Sb. *Notářská komora ČR*. [online]. Dostupné z: http://www.nkr.cz/doc/main/Not_tarif.pdf

Založení a vznik společnosti s ručením omezeným. *Businessinfo* [online]. © 1997-2012 [cit. 2013-02-25]. Dostupné z:

<http://www.businessinfo.cz/cs/clanky/obchodni-spolecnosti-zalozeni-vznik-opu-4645.html#b2>

Založení společnosti s ručením omezeným. *Business.center* [online]. © 1998 – 2013 [cit. 2013-02-25]. Dostupné z:

<http://business.center.cz/business/pravo/formypodn/sro/zalozeni.aspx>

Živnostenský zákon. *Business.center* [online]. © 1998 - 2013 [cit. 2013-02-25]. Dostupné z: <http://business.center.cz/business/pravo/zakony/zivnost/>

Seznam příloh

Příloha A: Portfolio nabízeného zboží

Příloha B: Přehled nákupních a prodejních cen nabízeného zboží

Příloha C: Mapa sídla společnosti RainBow Color, s.r.o.

Příloha A: Portfolio nabízeného zboží

PRODUKTY VERSICO	
Polystyren EPS 70 F 10cm	MPX 6kg Mozaika Prince Color
Tkanina Vertex	Multiputz MP 115 20kg
Plastová hmoždinka HPT 160	MPX 6kg Mozaika Prince Color
Patní lišta 100 2mm	Keraštuk vnější 40kg
Polystyren EPS 70 F 30 mm	Rig. UNIFLOT 5kg
Multiputz MP 115 20kg	MPX 6kg Mozaika Prince Color
Brillant Q písek 15kg	Keraštuk vnější 40kg
Brilant effect 2,5 kg	MPX 6kg Mozaika Prince Color
Brilant effect 1 kg	Multiputz MP 115 20kg
Láh technický 800g/1l	Keraštuk vnitřní 40kg
Multiputz MP 115 20kg	Keraštuk vnější 40kg
Polystyren EPS 70 F 50	Keraštuk vnější 40kg
Polystyren EPS 70 F 60	Multiputz MP 115 20kg
Multibat 30kg	MPX 6kg Mozaika Prince Color
Cement 32,5kg	Multiputz MP 115 20kg
Polystyren EPS 70 F 50	Uniflott 5kg
Keraštuk vnější 40kg	MP Mozaika 1kg
Patní lišta 50 2m	Keraštuk vnější 40kg
Polystyren EPS 70 F 50	

PRODUKTY PANTER

Tmel Super plus 1kg	Bochemit QB 5kg zelený
Tmel PE Super plus 0,5kg	Aluksyl 0199 1kg vypal.silik.žár.
Dítmel S 15kg	LEPOX metal SP 2kg A+ 1kg B
Tmel PE Rapid 0,5kg	Tlumex plast 4kg
Hetline Forte 12kg	Keraštuk vnitřní 15kg
Dítmel S 7 kg stěrkový tmel	Lutex ATN 9.6kg asfaltový tmel
Aluksyl 0910 1kg vypal.žár.stříbrný	Keraštuk vnitřní 8kg
Pattex super3 750g	Tlumex plast 2kg
Aluksyl 0910 3kg vypal.žár.stříbrná	Hammerite hladká stříbrná 0,7l
Pattex Super fix kartuše	Sádra stavební bílá 3kg
Sádra 1 kg	Kovářská barva matná černá
Sádra stavební bílá 3kg	Eternal lazura silnovrstvá 0,70 kg
kolorka 100g 0616 žlutá	Dítmel S 15kg
Kolorka 100g 0366 švestková	Kovářská barva 2,5lt černá
Perchlor 800g	Dítmel S 7 kg stěrkový tmel
Kolorka 100g 0776 meruňka	Hammerite hladká šedá světlá 0.71l
Kolorka 100g 0636 žlutooranžová	Kovářská barva 0.75l černá
Kolorka červená 0836 0,1kg	Kovářská barva 2,5lt černá
Kolorka 0216 béžová 0,10 kg	Penatral ALP 3,5kg
Kolorka 0786 oranžová	ALP penetral 9kg
Kolorka 0186 černá 0,10 kg	Tmel sklenářský 1 kg
Kolorka 0586 zelená	Tmel PE Rapid 0,5kg
Kolorka 100g 0256 hnědá	Alkyton hladký RAL 8017 0,75ml
Keraštuk vnitřní 15kg	Petrolej plech 420 ml
Kolorka 100g 0416 modrá	Sádra 1 kg
HETCOLOR 0582 0,35kg	Tmel univerzální polyesterový 0,5kg
Tmel karton profi 500g	Keraštuk vnitřní 8kg
Primatmel UNI přetiratelný 300g	Keraštuk vnitřní 15kg
Aluksyl 0910 vypal.žár.vzdorný stříbrný	Tmel PE Rapid 0,5kg
Eternal lazura silnovrstvá 0,70 kg	Souprava laminovací SINDAT
Keraštuk vnitřní 15kg	Tmel PE Super plus 0,5kg
Keraštuk V vnější 15kg	Trexon email h2001 0110 9l
HETCOLOR 0582 1KG	Destilovaná voda 1l
Keraštuk vnitřní 8kg	Dítmel S 15kg
Renolast 7kg	Alkyton hladký RAL 8017 0,75ml
Renolast 7kg	Spray ral 5105 zelená topolová
Kyselina solná 1l	Tmel PE Rapid 0,5kg
Benzín technický směs 800ml	Sádra stavební bílá 3kg
Sádra stavební bílá 3kg	Sádra 1 kg
HET 0747 7kg oranž pastelový	Keraštuk vnitřní 8kg
HET 0217 7kg béžový	Souprava laminovací SINDAT
Sádra stavební bílá 3kg	Keraštuk vnitřní 40kg
HET 0597 7kg zelený světlý	Latex V 2011/1000 5kg
HET 0777 7kg meruňkový	Benzín technický směs 800ml

PRODUKTY URSETA

Motorový silikon červený 310ml	Tmel akrylátový šedý 310ml SIMSON
Lepidlo vteřinové	Tmel MASTER akrylátový bílý 310ml
Motorový silikon Mastersil 310ml	Tmel MASTER akrylátový bílý 310ml
Tmel MASTER univerzální silikon čirý 315ml	Čistič PU pěny Master
Tmel akrylátový šedý 310ml SIMSON	Montážní PU pěna Masterfoam 750ml
Montážní PU pěna zimní Masterfoam 500ml	Montážní PU pěna na pistol 750ml
Montážní PU pěna zimní Masterfoam 750ml	Montážní PU pěna nízkoexpanzní
Tmel MASTER univerzální silikon čirý 315ml	Montážní pěna nízkoexpadní 750ml
Tmel MASTER akrylátový bílý 310ml	granulát PH 25kg
Montážní PU pěna Masterfoam 300ml	Montážní PU pěna Masterfoam 750ml
Montážní PU pěna Masterfoam 500ml	Tmel MASTER silikonový sanitární čirý 310ml
Neutrální silikon čirý 310ml	Motorový silikon Mastersil 310ml
Montážní PU pěna Masterfoam 750ml	Tmel MASTER střešní bitumen černý 315ml
Tmel MASTER univerzální silikon bílý 315ml	Tmel MASTER akrylátový šedý 310ml
Motorový silikon červený 310ml	Motorový silikon červený 310ml
Tmel MASTER akrylátový bílý 310ml	Tmel MASTER akrylátový bílý 310ml
Montážní PU pěna Masterfoam 500ml	Montážní PU pěna zimní Masterfoam 500ml
Bílý tuk spray	Montážní PU pěna Masterfoam 500ml
Montážní PU pěna Masterfoam 300ml	Tmel MASTER akrylátový šedý 310ml
Montážní PU pěna Masterfoam 500ml	Montážní PU pěna Masterfoam 500ml
Montážní pěna nízkoexpadní 750ml	Tmel MASTER akrylátový bílý 310ml
Tmel MASTER akrylátový bílý 310ml	Tmel MASTER střešní bitumen černý 315ml
Montážní PU pěna Masterfoam 750ml	Motorový silikon Mastersil 310ml
Tmel MASTER silikonový sanitární čirý 310ml	Tmel MASTER akrylátový bílý 310ml
Montážní PU pěna Masterfoam 500ml	Montážní pěna nízkoexpadní 750ml
Tmel MASTER akrylátový bílý 310ml	Montážní PU pěna zimní Masterfoam 750ml
Tmel MASTER univerzální silikon čirý 315ml	Montážní PU pěna na pistol 750ml
Butyl tmel stavbařský šedý 600ml	Montážní PU pěna Masterfoam 300ml
Butyl tmel stavbařský bílý 600ml	Montážní PU pěna nízkoexpanzní
Tmel MASTER akrylátový bílý 310ml	Nemrzoucí směs 1lt do betonu
Tmel MASTER silikonový sanitární čirý 310ml	Nemrzoucí směs 5lt do betonu

PRODUKTY SCHULLER

Držák 6mm/24cm	Páska opravná VSIL 50mx50mm
Kbelík stavební 12lt	Držadlo k válečku 5/20/6
Rukavice Crane	Štětce ploché 2
Váleček molitan 5.5cm/10mm	Spray hnědá RAL 8017
UV - textilní omítková páska 50/25m	Barva ve sprayi flour zelená
Váleček TF multicolor 12/16/10 mm	Zárohák 2
Souprava 22cm/38mm 9148171	Váleček molitan 5.5cm/10mm
Malířská škrabka 10cm	Páska papírová 48mm
Multifunkční špachtle nerez 50086	Štětce ploché modré 3 akrylát
Smetáček 6. řad	Držadlo válečku 10/60/6
Štětce ploché 1	Spray černý mat.RAL 9005
Fólie zakrývací 4*5m silná	Zárohák 2.5
Značkovací spray červený 500ml	Značkovací spray zelený 500ml
Držadlo válečku 6mm/18cm	Zárohák 1
smetáček	Štětce ploché modré 2 akrylát
Štětce ploché 2.5	Náhradní váleček k soupravě 18cm/38mm
Páska papírová 48mm	Držadlo k válečku 10/25/6
Držadlo k válečku 10/25/6	Zárohák 3
Fólie zakrývací 4*12.5m	Zárohák 1.5
Štětce ploché 1.5	Držadlo válečku 6mm/18cm
Krycí fólie 4x5 50mikro.	Zárohák 2.5
Štětce ploché 2	Držadlo válečku 10/40/6
Plachta s oky 10x12 m zelená	Fólie zakrývací 4*12.5m
Multifunkční špachtle nerez 50085	Páska papírová 48mm
Spray stříbrný žáruvzdorný	Štětce zárohák,světl.65mm 8167
Barva ve sprayi flour zelená	Stavební plachta 4x5 m
Náhradní váleček k soupravě 22cm/38mm	Držadlo k válečku 10/25/6
Zárohák 3	Spray černá lesk.RAL 9005
Páska vycekrepaná 38mm /50m	Spray aluzink
Náhradní váleček k soupravě 18cm/38mm	Náhradní váleček k soupravě 18cm/38mm
Fólie zakrývací 4*5m	Značkovací spray červený 500ml
Zárohák 2	Krycí papír 450mm
Váleček komplet 18cm PES	Náhradní váleček k soupravě 22cm/38mm
Držadlo válečku 10/40/6	Spray černý mat.RAL 9005
Zárohák 1	Štětce ploché 2.5
Kýbl pozink 12lt	Držák na válečky 18cm/8mm 2-komponentní
Rukavice kožené	Značkovací spray zelený 500ml
Pistole uzavřená 320ml	Barva ve sprayi flour žlutá
Páska oboustraná 50mmx25m	Spray zinkový 04061
Rouno 2x2m	Zárohák 1.5
Oboustr.páska 5cm/5m fólie	Barava ve sprayi flour červeno-oranžová
Ruční držák na brus.papír	Spray černý mat.RAL 9005
Rouno krycí savé 1x10m	Spray červený 04055 základní

PRODUKTY BASF

MULTIPUTZ 25Kg	Prince Color EBF grund 25 kg
R-BLF SMK 20L	IZOL B 20kg
Vergussfix 20kg	Oldopox W RAL 7032 20kg
FM FX karamel 3kg spárovací hmota	Multiputz RA 1,5
FM karamel 3kg spárovací hmota	Multigrund PGU 20kg
Kartáč D 17	Prince Color EBF jemný 30kg
PCI Polyfix 5min 12,5kg	Prince Color Z301 DUO 25kg
Prince Color EBF hrubý 30kg	Decotop GS 4kg dekorativní
Colourant U10 GELB PAS 1l	Prince Color Z301 DUO 25kg
Masterflow 920 SF 0,28 l	PGM penetrační nátěr 10kg
PCI CSP 43 CALC SULPH 25kg	Multigrund PGU 20kg
Prince Color Z301 DUO 25kg	Multitop FA B1 10l
PCI VG 5 PU PRIMER 5kg	Multiputz RA 2,0 25kg Prince Color
Prince Color EBF jemný 30kg	Prince Color Z301 K 25kg
Objektová ZA Multiputz 1,5 25kg	Prince Color K01 30kg
Emaco S88 25kg	K 40 (25kg)
Colourant U10 GELB PAS 1l	PGM Grund 5kg
Objektová ZA Multiputz 1,5 25kg	Masterseal 368 RAL 7032 12l
Colourant W03 OXIDGELB 1l	Multiputz ZA 1,5 25kg
Prince Color K01 30kg	Prince Color EBF hrubý 30kg
Prince Color EBF hrubý 30kg	Multigrund PGU 20kg
FM bahama 3kg spárovací hmota	PGM penetrační nátěr 10kg
ZH51 000004 tužidlo	Lepidlo Z301 super šedé
ZG15 0070 epoxidový základ	Prince Color EBF jemný 30kg
VK14 ředidlo	Oldopox W RAL 7032 20kg
Prince Color K01 30kg	Masterseal 368 RAL 7032 12l
Colourant W03 OXIDGELB 1l	Multigrund PGU 5kg
Prince Color Z301 DUO 25kg	Prince Color EBF hrubý 30kg
Lepidlo Z301 super šedé	Prince Color EBF jemný 30kg
Multiputz ZA 2 B3 25kg	Prince Color Z301 DUO 25kg
Emaco nanocrete R4 25kg	PGU penetrace 1kg
Multigrund PGU 5kg	PGM penetrační nátěr 10kg
Multiputz ZA 25kg	Masterseal 368 RAL 7032 12l
Multigrund PGU 20kg	PGM penetrační nátěr 10kg
Objektová Colourant U10 GELB PAS 1l	Prince Color SANO 04 30kg
Objektová ZA Multiputz 1,5 25kg	Prince Color Z301 FX 25kg
Emaco fast tixo 25kg	K 40 (25kg)
FM FX tmavě hnědá 3kg spárovací hmota	IZOL B 20kg
Prince Color Z301 DUO 25kg	Prince Color SANO 02 30kg
Objektová Colourant U10 GELB PAS 1l	Prince Color EBF hrubý 30kg
Objektová ZA Multiputz 1,5 25kg	Emaco R 305 25kg
PCI Vergussmortel - 100 25kg	Prince Color EBF hrubý 30kg
Masterseal 368 RAL 7032 12l	Masterseal 368 RAL 7032 12l
Prince Color Z301 K 25kg	Multitop FA B2 Prince Color 10l

PRODUKTY TRIGA COLOR

Primalex PLUS 7.5kg	Procolor IM 1-Z 1l
Procolor IM 1-L 10l	Pigment UYY
Procolor IM 1-L 5l	Procolor IM 1-Z2 1l
Primalex POLAR 15kg	BALAKRYL V2045/0440 0.8kg
Primalex POLAR 5.6kg	Primalex PLUS 40kg
Procolor IM 1-D 3l	BALAKRYL V2045/0230 0.7kg
Procolor IM 1-Z 1l	BALAKRYL V2045/0620 0.7kg
Lřh technický 800g/1l	BALAKRYL V2045/0815 0.7kg
Primalex POLAR 7.5 kg	BALAKRYL V2045/0530 0.7kg
Pigment UYY	Procolor FM 1-Z 10l
Procolor IM 1-D 5l	Pigment UBB
Primalex POLAR 15kg	Pigment UMM
Procolor IM 1-Z 3l	Procolor IM 1-Z2 3l
Procolor IM 1-L 3l	Balakryl plus 40kg
Primalex PLUS 15kg	Tlumex plast 2kg
Primalex POLAR 40kg	Procolor FM 1-Z 1l
Pigment UWW	FM-D 3l Primalex procolor
Pigment UMM	Petrolej 4l
Primalex PLUS 7.5kg	FM-L 3l Primalex procolor
Procolor IM 1-L 10l	Balakryl plus 15kg
Procolor IM 1-Z 1l	Balakryl Plus 7kg
Primalex PLUS 15kg	Primalex POLAR 7.5 kg
Primalex POLAR 7.5 kg	Balakryl Polar 40kg
Primalex PLUS 7.5kg	Procolor IM 1-L 5l
Procolor IM 1-D 10l	Tlumex plast 4kg
Procolor IM 1-D 5l	Procolor FM 1-L 1l
Primalex POLAR 40kg	Pigment UYY
Procolor IM 1-L 1l	Procolor FM 1-Z 10l
Procolor FM 1-L 10l	Procolor IM 1-L 10l
Pigment UWW	Pigment UYG
Procolor FM 1-Z 1l	Balakryl POLAR 15kg
Procolor IM 1-D 1l	Procolor IM 1-Z2 1l
Procolor IM 1-L 5l	Procolor FM 1-L 5l
Procolor IM 1-L 10l	Procolor FM 1-L 10l
Lřh technický 800g/1l	Primalex PLUS 15kg
Primalex PLUS 7.5kg	Procolor FM 1-L 5l
FM1 - Z 3l Primalex procolor	Primalex PLUS 5,6kg
Procolor IM 1-L 5l	Procolor IM 1-Z 3l
Procolor FM 1-Z 5l	Procolor FM 1-D 10l
Procolor FM 1-L 5l	Balakryl plus 15kg
FM-D 3l Primalex procolor	Gumoasfalt SA 12 5 kg
Primalex PLUS 15kg	Procolor IM 1-D 10l
Procolor IM 1-D 5l	Procolor FM 1-Z 10l
Pigment UYY	Latex V2010/1000 5kg

PRODUKTY CHEMOLAK

Ředidlo S6006 800ml	S1025/0272 CHEMOLUX S EXTRA mahagon 2,5l
S2013/0023 dekor B3N 0.8kg	S2013/1000 0,6lt
Colourant NE	S1040/0281 CHEMOLUX S KLASIK palisandr 0,75l
U-2043/1038 BETONA barva na beton 4.5l	S2013/5300 0.8 kg vrchní barva
S2013/0023 dekor B3N lesklý 4kg	S1025/0282 CHEMOLUX S EXTRA 2,5l palisandr
Ředidlo C6000 800ml	S2000/0840 0.75 lt
Odstranovač starých nátěrů	C2001/1999 4kg email NCL vrchní
FERRO COLOR S2556/1100 2,5lt pololesk	S2013/2430 0.8kg email syntetický
S 2013/8440 0.6l	S2013/2320 0,6l vrchní barva
S2013/0021 B1N lesklý 4.75kg	S1040/0211 CHEMOLUX S KLASIK 2.5lt ořech
S2013/0021 dekor B1N lesklý 0.76kg	S1040/0201 CHEMOLUX S KLASIK kaštan 2.5l
Natrma na okapy/ 0896 stará měď	C 2001/5300 4kg
Ředidlo S6006 800ml	S1025/0212 CHEMOLUX S EXTRA ořech 2,5l
Ředidlo C6000 800ml	Odstranovač starých nátěrů
S2013/1000 0,6lt	S1040/0631 CHEMOLUX S KLASIK 2.5l dub
S2013/4550 0,8kg	S2556/4553 FERRO COLOR 2.5lt pololesk
S2181/0011 MIXPUR 1kg	FERRO COLOR S2556/4233 2,5lt pololesk
BETONA U-2043/1000 4,5lt	Ředidlo C6000 800ml
U-2043/1038 BETONA barva na beton 4.5l	Ředidlo S6006 800ml
S 1040/0251 Chemolux teak 9l	S1025/0212 CHEMOLUX S EXTRA ořech 2,5l
U2181/0013 mixpur B3 1kg	S-2822/0100 UNIAKRYL 5kg
U-6051/0000 0,8lt ředidlo do polyuretanu	S 1040/0289 klasik Chemolux
S2181/0013 MIXPUR B3 0,72kg	S1025/0602 CHEMOLUX S EXTRA pinie 0,75l
FERRO COLOR S2556/4233 2,5lt pololesk	S2556/4553 FERRO COLOR 2.5lt pololesk
S1025/0252 CHEMOLUX S EXTRA teak 2,5l	S1040/0601 CHEMOLUX S KLASIK 2.5l pinie
S2013/6700 0.6l	S1040/0631 CHEMOLUX S KLASIK 2.5l dub
Ředidlo S6006 800ml	S1040/0281 CHEMOLUX S KLASIK 2.5l palisandr
S1025/0222 CHEMOLUX S EXTRA 2,5l červ.smrk	S1025/0222 CHEMOLUX S EXTRA červ.smrk 0,75l
U-2043/1038 BETONA barva na beton 4.5l	S2013/6003 0.8kg vrchní barva
S2556/6200 2,5lt Ferro Color	S1040/0010 CHEMOLUX 2.5lt bříza
Ředidlo S6006 800ml	S1040/0601 CHEMOLUX S KLASIK pinie 0,75l
S1040/0281 CHEMOLUX S KLASIK 2.5l palisandr	S1040/0161 CHEMOLUX S KLASIK lípa 2.5l
S1025/0222 CHEMOLUX S EXTRA 2,5l červ.smrk	S1040/0211 CHEMOLUX S KLASIK ořech 0,75l
Ředidlo S6006 800ml	S1025/0102 CHEMOLUX S EXTRA bříza 0,75l
BETONA 1038 2.5l barva na beton	S2556/4553 FERRO COLOR 2.5lt pololesk
S2822/0100 10kg uniakryl	S1040/0631 CHEMOLUX S KLASIK dub 0,75l
S2013/0023 dekor B3N lesklý 4kg	S2013/7550 0.8kg vrchní barva
S2556/4553 FERRO COLOR 2.5lt pololesk	S1040/0211 CHEMOLUX S KLASIK 2.5lt ořech
Odstranovač starých nátěrů	S1025/0102 CHEMOLUX S EXTRA 2.5L

Příloha B: Přehled nákupních a prodejních cen nabízeného zboží

PRODUKTY VERSICO	Nákupní cena za jednotku	Prodejní cena za jednotku
Polystyren EPS 70 F 10cm	64,75	82,88
Tkanina Vertex	13,6	17,408
Plastová hmoždinka HPT 160	2,73	3,4944
Patní lišta 100 2mm	75,27	96,3456
Polystyren EPS 70 F 30 mm	29,04	37,1712
Multiputz MP 115 20kg	1053,19	1348,0832
Brillant Q písek 15kg	530,05	678,464
Brilant effect 2,5 kg	769,09	984,4352
Brilant effect 1 kg	386,93	495,2704
Láh technický 800g/1l	38,47	49,2416
Multiputz MP 115 20kg	1053,19	1348,0832
Polystyren EPS 70 F 50	32,38	41,4464
Polystyren EPS 70 F 60	38,85	49,728
Multibat 30kg	63	80,64
Cement 32,5kg	53	67,84
Polystyren EPS 70 F 50	60,13	76,9664
Keraštuk vnější 40kg	255,76	327,3728
Patní lišta 50 2m	58,8	75,264
Polystyren EPS 70 F 50	60,13	76,9664
MPX 6kg Mozaika Prince Color	1053,19	1348,0832
Multiputz MP 115 20kg	155,4	198,912
MPX 6kg Mozaika Prince Color	1053,19	1348,0832
Keraštuk vnější 40kg	255,76	327,3728
Rig. UNIFLOT 5kg	1053,19	1348,0832
MPX 6kg Mozaika Prince Color	1053,19	1348,0832
Keraštuk vnější 40kg	1053,19	1348,0832
MPX 6kg Mozaika Prince Color	387	495,36
Multiputz MP 115 20kg	1053,19	1348,0832
Keraštuk vnitřní 40kg	385,39	493,2992
Keraštuk vnější 40kg	246,5	315,52
Keraštuk vnější 40kg	155,4	198,912
Multiputz MP 115 20kg	385,39	493,2992
MPX 6kg Mozaika Prince Color	246,5	315,52
Multiputz MP 115 20kg	385,65	493,632
Uniflott 5kg	1053,19	1348,0832
MP Mozaika 1kg	236,3	302,464
Keraštuk vnější 40kg	246,5	315,52

PRODUKTY URSETA 1	Nákupní cena za jednotku	Prodejní cena za jednotku
Motorový silikon červený 310ml	87	111,36
Lepidlo vteřinové	70	89,6
Motorový silikon Mastersil 310ml	87	111,36
Tmel MASTER univerzální silikon čirý 315ml	57	72,96
Tmel akrylátový šedý 310ml SIMSON	35	44,8
Montážní PU pěna zimní Masterfoam 500ml	64	81,92
Montážní PU pěna zimní Masterfoam 750ml	77	98,56
Tmel MASTER univerzální silikon čirý 315ml	57	72,96
Tmel MASTER akrylátový bílý 310ml	22	28,16
Montážní PU pěna Masterfoam 300ml	50	64
Montážní PU pěna Masterfoam 500ml	62	79,36
Neutrální silikon čirý 310ml	64	81,92
Montážní PU pěna Masterfoam 750ml	75	96
Tmel MASTER univerzální silikon bílý 315ml	59	75,52
Motorový silikon červený 310ml	87	111,36
Tmel MASTER akrylátový bílý 310ml	22	28,16
Montážní PU pěna Masterfoam 500ml	62	79,36
Bílý tuk spray	84	107,52
Montážní PU pěna Masterfoam 300ml	50	64
Montážní PU pěna Masterfoam 500ml	62	79,36
Montážní pěna nízkoexpadní 750ml	85	108,8
Tmel MASTER akrylátový bílý 310ml	22	28,16
Montážní PU pěna Masterfoam 750ml	75	96
Tmel MASTER silikonový sanitární čirý 310ml	61	78,08
Montážní PU pěna Masterfoam 500ml	62	79,36
Tmel MASTER akrylátový bílý 310ml	22	28,16
Tmel MASTER univerzální silikon čirý 315ml	61	78,08
Butyl tmel stavbařský šedý 600ml	52	66,56
Butyl tmel stavbařský bílý 600ml	52	66,56
Tmel MASTER akrylátový bílý 310ml	22	28,16
Tmel MASTER silikonový sanitární čirý 310ml	62	79,36

PRODUKTY URSETA 2	Nákupní cena za jednotku	Prodejní cena za jednotku
Tmel akrylátový šedý 310ml SIMSON	35	44,8
Tmel MASTER akrylátový bílý 310ml	22	28,16
Tmel MASTER akrylátový bílý 310ml	22	28,16
Čistič PU pěny Master	88	112,64
Montážní PU pěna Masterfoam 750ml	75	96
Montážní PU pěna na pistol 750ml	77	98,56
Montážní PU pěna nízkoexpanzní	90	115,2
Montážní pěna nízkoexpadní 750ml	85	108,8
granulát PH 25kg	1500	1920
Montážní PU pěna Masterfoam 750ml	75	96
Tmel MASTER silikonový sanitární čirý 310ml	62	79,36
Motorový silikon Mastersil 310ml	87	111,36
Tmel MASTER střešní bitumen černý 315ml	50	64
Tmel MASTER akrylátový šedý 310ml	22	28,16
Motorový silikon červený 310ml	87	111,36
Tmel MASTER akrylátový bílý 310ml	22	28,16
Montážní PU pěna zimní Masterfoam 500ml	62	79,36
Montážní PU pěna Masterfoam 500ml	62	79,36
Tmel MASTER akrylátový šedý 310ml	22	28,16
Montážní PU pěna Masterfoam 500ml	62	79,36
Tmel MASTER akrylátový bílý 310ml	22	28,16
Tmel MASTER střešní bitumen černý 315ml	51	65,28
Motorový silikon Mastersil 310ml	87	111,36
Tmel MASTER akrylátový bílý 310ml	22	28,16
Montážní pěna nízkoexpadní 750ml	85	108,8
Montážní PU pěna zimní Masterfoam 750ml	79	101,12
Montážní PU pěna na pistol 750ml	77	98,56
Montážní PU pěna Masterfoam 300ml	50	64
Montážní PU pěna nízkoexpanzní	90	115,2
Nemrzoucí směs 1lt do betonu	40	51,2
Nemrzoucí směs 5lt do betonu	190	243,2

PRODUKTY PANTER 1	Nákupní cena za jednotku	Prodejní cena za jednotku
Tmel Super plus 1kg	137,1	175,488
Tmel PE Super plus 0,5kg	101,44	129,8432
Dítmel S 15kg	222,49	284,7872
Tmel PE Rapid 0,5kg	95,5	122,24
Hetline Forte 12kg	470,37	602,0736
Dítmel S 7 kg stěrkový tmel	124,85	159,808
Aluksyl 0910 1kg vypal.žár.stříbrný	259,73	332,4544
Pattex super3 750g	129,62	165,9136
Aluksyl 0910 3kg vypal.žár.stříbrná	796,32	1019,2896
Pattex Super fix kartuše	99,41	127,2448
Sádra 1 kg	9,03	11,5584
Sádra stavební bílá 3kg	30,61	39,1808
kolorka 100g 0616 žlutá	16,48	21,0944
Kolorka 100g 0366 švestková	16,48	21,0944
Perchlor 800g	30,53	39,0784
Kolorka 100g 0776 meruňka	16,48	21,0944
Kolorka 100g 0636 žlutooranžová	16,48	21,0944
Kolorka červená 0836 0,1kg	16,48	21,0944
Kolorka 0216 béžová 0,10 kg	16,48	21,0944
Kolorka 0786 oranžová	16,48	21,0944
Kolorka 0186 černá 0,10 kg	16,48	21,0944
Kolorka 0586 zelená	16,48	21,0944
Kolorka 100g 0256 hnědá	16,48	21,0944
Keraštuk vnitřní 15kg	116,77	149,4656
Kolorka 100g 0416 modrá	16,48	21,0944
HETCOLOR 0582 0,35kg	46,33	59,3024
Tmel karton profi 500g	31,11	39,8208
Primatmel UNI přetiratelný 300g	25,85	33,088
Aluksyl 0910 vypal.žáruvzdorný stříbrný	42,38	54,2464
Eternal lazura silnovrstvá 0,70 kg	130,15	166,592
Keraštuk vnitřní 15kg	116,77	149,4656
Keraštuk V vnější 15kg	120,73	154,5344
HETCOLOR 0582 1KG	90,3	115,584
Keraštuk vnitřní 8kg	66,3	84,864
Renolast 7kg	415	531,2
Renolast 7kg	593,12	759,1936
Kyselina solná 1l	21,58	27,6224
Benzín technický směs 800ml	25,5	32,64
Sádra stavební bílá 3kg	30,61	39,1808
HET 0747 7kg oranž pastelový	196,66	251,7248
HET 0217 7kg béžový	196,66	251,7248
Sádra stavební bílá 3kg	28,93	37,0304
HET 0597 7kg zelný světlý	196,66	251,7248
HET 0777 7kg meruňkový	196,66	251,7248

PRODUKTY PANTER 2	Nákupní cena za jednotku	Prodejní cena za jednotku
Bochemit QB 5kg zelený	867,08	1109,8624
Aluksyl 0199 1kg vypal.silik.žár.	412,65	528,192
LEPOX metal SP 2kg A+ 1kg B	1271,91	1628,0448
Tlumex plast 4kg	282,76	361,9328
Keraštuk vnitřní 15kg	116,77	149,4656
Lutex ATN 9.6kg asfaltový tmel	278,24	356,1472
Keraštuk vnitřní 8kg	66,3	84,864
Tlumex plast 2kg	162,32	207,7696
Hammerite hladká stříbrná 0,7l	200,63	256,8064
Sádra stavební bílá 3kg	30,61	39,1808
Kovářská barva matná černá	257,38	329,4464
Eternal lazura silnovrstvá 0,70 kg	130,15	166,592
Dítmel S 15kg	226,94	290,4832
Kovářská barva 2,5lt černá	810,59	1037,5552
Dítmel S 7 kg stěrkový tmel	124,85	159,808
Hammerite hladká šedá světlá 0.71l	200,63	256,8064
Kovářská barva 0.75l černá	243,17	311,2576
Kovářská barva 2,5lt černá	810,59	1037,5552
Penatral ALP 3,5kg	159	203,52
ALP penetral 9kg	317,99	407,0272
Tmel sklenářský 1 kg	28,26	36,1728
Tmel PE Rapid 0,5kg	90,25	115,52
Alkyton hladký RAL 8017 0,75ml	268,34	343,4752
Petrolej plech 420 ml	29,2	37,376
Sádra 1 kg	9,03	11,5584
Tmel univerzální polyesterový 0,5kg	90,25	115,52
Keraštuk vnitřní 8kg	66,3	84,864
Keraštuk vnitřní 15kg	116,77	149,4656
Tmel PE Rapid 0,5kg	90,25	115,52
Souprava laminovací SINDAT	139,87	179,0336
Tmel PE Super plus 0,5kg	95,86	122,7008
Trexon email h2001 0110 9l	2228,84	2852,9152
Destilovaná voda 1l	7,75	9,92
Dítmel S 15kg	226,94	290,4832
Alkyton hladký RAL 8017 0,75ml	226,49	289,9072
Spray ral 5105 zelená topolová	51,27	65,6256
Tmel PE Rapid 0,5kg	95,5	122,24
Sádra stavební bílá 3kg	30,61	39,1808
Sádra 1 kg	9,03	11,5584
Keraštuk vnitřní 8kg	66,3	84,864
Souprava laminovací SINDAT	139,87	179,0336
Keraštuk vnitřní 40kg	275,11	352,1408
Latex V 2011/1000 5kg	165,52	211,8656
Benzín technický směs 800ml	44,95	57,536

PRODUKTY SCHULLER 1	Nákupní cena za jednotku	Prodejní cena za jednotku
Držák 6mm/24cm	9,24	11,8272
Kbelík stavební 12lt	48,96	62,6688
Rukavice Crane	18,74	23,9872
Váleček molitan 5.5cm/10mm	4,14	5,2992
UV - textilní omítková páska 50/25m	75,6	96,768
Váleček TF multicolor 12/16/10 mm	7,12	9,1136
Souprava 22cm/38mm 9148171	24,88	31,8464
Malířská škrabka 10cm	15,6	19,968
Multifunkční špachtle nerez 50086	47,4	60,672
Smetáček 6. řad	38,65	49,472
Štětce ploché 1	11,03	14,1184
Fólie zakrývací 4*5m silná	34,7	44,416
Značkovací spray červený 500ml	88,5	113,28
Držadlo válečku 6mm/18cm	8,6	11,008
smetáček	74,46	95,3088
Štětce ploché 2.5	20,94	26,8032
Páska papírová 48mm	25,45	32,576
Držadlo k válečku 10/25/6	8,1	10,368
Fólie zakrývací 4*12.5m	21,38	27,3664
Štětce ploché 1.5	12,02	15,3856
Krycí fólie 4x5 50mikro.	53,28	68,1984
Štětce ploché 2	15,13	19,3664
Plachta s oky 10x12 m zelená	783,13	1002,4064
Multifunkční špachtle nerez 50085	21,98	28,1344
Spray stříbrný žáruvzdorný	74,85	95,808
Barva ve sprayi flour zelená	65,53	83,8784
Náhradní váleček k soupravě 22cm/38mm	14	17,92
Zárohák 3	18,1	23,168
Páska vycekrepovaná 38mm /50m	39,86	51,0208
Náhradní váleček k soupravě 18cm/38mm	11,28	14,4384
Fólie zakrývací 4*5m	8,62	11,0336
Zárohák 2	11,22	14,3616
Váleček komplet 18cm PES	22,12	28,3136
Držadlo válečku 10/40/6	7,72	9,8816
Zárohák 1	9,37	11,9936
Kýbl pozink 12lt	41,29	52,8512
Rukavice kožené	26,11	33,4208
Pistole uzavřená 320ml	210,64	269,6192
Páska oboustraná 50mmx25m	15,8	20,224
Rouno 2x2m	62,72	80,2816
Oboustr.páska 5cm/5m fólie	10,44	13,3632
Ruční držák na brus.papír	52,97	67,8016
Rouno krycí savé 1x10m	169,28	216,6784

PRODUKTY SCHULLER 2	Nákupní cena za jednotku	Prodejní cena za jednotku
Páska opravná VSIL 50mx50mm	72,17	92,3776
Držadlo k válečku 5/20/6	36,56	46,7968
Štětce ploché 2	59,59	76,2752
Spray hnědá RAL 8017	8,1	10,368
Barva ve sprayi flour zelená	46,79	59,8912
Zárohák 2	11,29	14,4512
Váleček molitan 5.5cm/10mm	130,55	167,104
Páska papírová 48mm	46,78	59,8784
Štětce ploché modré 3 akrylát	46,78	59,8784
Držadlo k válečku 10/60/6	24,88	31,8464
Spray černý mat. RAL 9005	88,5	113,28
Zárohák 2.5	14	17,92
Značkovací spray zelený 500ml	59,59	76,2752
Zárohák 1	48,96	62,6688
Štětce ploché modré 2 akrylát	65,53	83,8784
Náhradní váleček k soupravě 18cm/38mm	8,62	11,0336
Držadlo k válečku 10/25/6	79	101,12
Zárohák 3	75,6	96,768
Zárohák 1.5	31,58	40,4224
Držadlo k válečku 6mm/18cm	18,74	23,9872
Zárohák 2.5	39,6	50,688
Držadlo k válečku 10/40/6	26,28	33,6384
Fólie zakrývání 4*12.5m	19,8	25,344
Páska papírová 48mm	11,22	14,3616
Štětce zárohák, světl. 65mm 8167	19,28	24,6784
Stavební plachta 4x5 m	18,76	24,0128
Držadlo k válečku 10/25/6	98,3	125,824
Spray černá lesk. RAL 9005	26,92	34,4576
Spray aluzink	11,03	14,1184
Náhradní váleček k soupravě 18cm/38mm	47,18	60,3904
Značkovací spray červený 500ml	156,25	200
Krycí papír 450mm	37,51	48,0128
Náhradní váleček k soupravě 22cm/38mm	33,64	43,0592
Spray černý mat. RAL 9005	50,04	64,0512
Štětce ploché 2.5	68,05	87,104
Držák na válečky 18cm/8mm 2-komponentní	178,91	229,0048
Značkovací spray zelený 500ml	15,13	19,3664
Barva ve sprayi flour žlutá	18,4	23,552
Spray zinkový 04061	55,92	71,5776
Zárohák 1.5	7,2	9,216
Barva ve sprayi flour červeno-oranžová	55,44	70,9632
Spray černý mat. RAL 9005	79,35	101,568
Spray červený 04055 základní	38,65	49,472

PRODUKTY BASF 1	Nákupní cena za jednotku	Prodejní cena za jednotku
MULTIPUTZ 25Kg	665	851,2
R-BLF SMK 20L	18850	24128
Vergussfix 20kg	1008	1290,24
FM FX karamel 3kg spárovací hmota	84,42	108,0576
FM karamel 3kg spárovací hmota	62,31	79,7568
Kartáč D 17	148	189,44
PCI Polyfix 5min 12,5kg	402,1	514,688
Prince Color EBF hrubý 30kg	56,73	72,6144
Colourant U10 GELB PAS 1l	0,55	0,704
Masterflow 920 SF 0,28 l	271,55	347,584
PCI CSP 43 CALC SULPH 25kg	325	416
Prince Color Z301 DUO 25kg	131,8224	168,732672
PCI VG 5 PU PRIMER 5kg	1350	1728
Prince Color EBF jemný 30kg	57,285	73,3248
Objektová ZA Multiputz 1,5 25kg	630	806,4
Emaco S88 25kg	325	416
Colourant U10 GELB PAS 1l	0,61	0,7808
Objektová ZA Multiputz 1,5 25kg	630,54	807,0912
Colourant W03 OXIDGELB 1l	0,2	0,256
Prince Color K01 30kg	58,19	74,4832
Prince Color EBF hrubý 30kg	57,48	73,5744
FM bahama 3kg spárovací hmota	56,28	72,0384
ZH51 000004 tužidlo	109,872	140,63616
ZG15 0070 epoxidový základ	109	139,52
VK14 ředidlo	75	96
Prince Color K01 30kg	58,0889	74,353792
Colourant W03 OXIDGELB 1l	0,1988	0,254464
Prince Color Z301 DUO 25kg	131,8224	168,732672
Lepidlo Z301 super šedé	182,24	233,2672
Multiputz ZA 2 B3 25kg	700	896
Emaco nanocrete R4 25kg	684	875,52
Multigrund PGU 5kg	264,65	338,752
Multiputz ZA 25kg	630	806,4
Multigrund PGU 20kg	952,74	1219,5072
Objektová Colourant U10 GELB PAS 1l	0,4482	0,573696
Objektová ZA Multiputz 1,5 25kg	600	768
Emaco fast tixo 25kg	648	829,44
FM FX tmavě hnědá 3kg spárovací hmota	90,45	115,776
Prince Color Z301 DUO 25kg	131,8224	168,732672
Objektová Colourant U10 GELB PAS 1l	0,4482	0,573696
Objektová ZA Multiputz 1,5 25kg	600	768
PCI Vergussmortel - 100 25kg	506,25	648
Masterseal 368 RAL 7032 12l	2427,84	3107,6352
Prince Color Z301 K 25kg	74,705	95,6224

PRODUKTY BASF 2	Nákupní cena za jednotku	Prodejní cena za jednotku
IZOL B 20kg	1474	1886,72
Oldopox W RAL 7032 20kg	142,71	182,6688
Multiputz RA 1,5	680	870,4
Multigrund PGU 20kg	952,74	1219,5072
Prince Color EBF jemný 30kg	57,28	73,3184
Prince Color Z301 DUO 25kg	131,82	168,7296
Decotop GS 4kg dekorativní	270,68	346,4704
Prince Color Z301 DUO 25kg	131,82	168,7296
PGM penetrační nátěr 10kg	605,01	774,4128
Multigrund PGU 20kg	952,74	1219,5072
Multitop FA B1 10l	973,4	1245,952
Multiputz RA 2,0 25kg Prince Color	680	870,4
Prince Color Z301 K 25kg	74,7	95,616
Prince Color K01 30kg	58,09	74,3552
K 40 (25kg)	244,55	313,024
PGM Grund 5kg	328,3	420,224
Masterseal 368 RAL 7032 12l	2427,84	3107,6352
Multiputz ZA 1,5 25kg	630	806,4
Prince Color EBF hrubý 30kg	57,28	73,3184
Multigrund PGU 20kg	952,74	1219,5072
PGM penetrační nátěr 10kg	605,01	774,4128
Lepidlo Z301 super šedé	182,24	233,2672
Prince Color EBF jemný 30kg	57,28	73,3184
Oldopox W RAL 7032 20kg	142,71	182,6688
Masterseal 368 RAL 7032 12l	2427,84	3107,6352
Multigrund PGU 5kg	264,65	338,752
Prince Color EBF hrubý 30kg	57,28	73,3184
Prince Color EBF jemný 30kg	57,28	73,3184
Prince Color Z301 DUO 25kg	131,82	168,7296
PGU penetrace 1kg	85,02	108,8256
PGM penetrační nátěr 10kg	605,01	774,4128
Masterseal 368 RAL 7032 12l	2427,84	3107,6352
PGM penetrační nátěr 10kg	605	774,4
Prince Color SANO 04 30kg	129,64	165,9392
Prince Color Z301 FX 25kg	244,55	313,024
K 40 (25kg)	244,55	313,024
IZOL B 20kg	1474	1886,72
Prince Color SANO 02 30kg	197,78	253,1584
Prince Color EBF hrubý 30kg	57,28	73,3184
Emaco R 305 25kg	350	448
Prince Color EBF hrubý 30kg	57,28	73,3184
Masterseal 368 RAL 7032 12l	2427,84	3107,6352
Multitop FA B2 Prince Color 10l	781,2	999,936

PRODUKTY TRIGA COLOR 1	Nákupní cena za jednotku	Prodejní cena za jednotku
Primalex PLUS 7.5kg	145,92	186,7776
Procolor IM 1-L 10l	540	691,2
Procolor IM 1-L 5l	292	373,76
Primalex POLAR 15kg	383,5	490,88
Primalex POLAR 5.6kg	169,04	216,3712
Procolor IM 1-D 3l	204	261,12
Procolor IM 1-Z 1l	75	96
Líh technický 800g/1l	36,98	47,3344
Primalex POLAR 7.5 kg	207,5	265,6
Pigment UYY	0,23	0,2944
Procolor IM 1-D 5l	292,3	374,144
Primalex POLAR 15kg	384	491,52
Procolor IM 1-Z 3l	204,3	261,504
Procolor IM 1-L 3l	204,3	261,504
Primalex PLUS 15kg	264,5	338,56
Primalex POLAR 40kg	882	1128,96
Pigment UWW	0,18	0,2304
Pigment UMM	0,36	0,4608
Primalex PLUS 7.5kg	145,97	186,8416
Procolor IM 1-L 10l	540	691,2
Procolor IM 1-Z 1l	75	96
Primalex PLUS 15kg	269,75	345,28
Primalex POLAR 7.5 kg	212	271,36
Primalex PLUS 7.5kg	150	192
Procolor IM 1-D 10l	540	691,2
Procolor IM 1-D 5l	292	373,76
Primalex POLAR 40kg	900,5	1152,64
Procolor IM 1-L 1l	75	96
Procolor FM 1-L 10l	578	739,84
Pigment UWW	0,18	0,2304
Procolor FM 1-Z 1l	83	106,24
Procolor IM 1-D 1l	75	96
Procolor IM 1-L 5l	292	373,76
Procolor IM 1-L 10l	540	691,2
Líh technický 800g/1l	37,77	48,3456
Primalex PLUS 7.5kg	149,02	190,7456
FM1 - Z 3l Primalex procolor	222	284,16
Procolor IM 1-L 5l	292	373,76
Procolor FM 1-Z 5l	320	409,6
Procolor FM 1-L 5l	320	409,6
FM-D 3l Primalex procolor	222	284,16
Primalex PLUS 15kg	269,89	345,4592
Procolor IM 1-D 5l	292	373,76
Pigment UYY	0,16	0,2048

PRODUKTY TRIGA COLOR 2	Nákupní cena za jednotku	Prodejní cena za jednotku
Pigment UYY	0,23	0,2944
Procolor IM 1-Z2 1l	76	97,28
BALAKRYL V2045/0440 0.8kg	98,52	126,1056
Primalex PLUS 40kg	606,49	776,3072
BALAKRYL V2045/0230 0.7kg	98,53	126,1184
BALAKRYL V2045/0620 0.7kg	98,52	126,1056
BALAKRYL V2045/0815 0.7kg	98,52	126,1056
BALAKRYL V2045/0530 0.7kg	98,52	126,1056
Procolor FM 1-Z 10l	576,46	737,8688
Pigment UBB	0,21	0,2688
Pigment UMM	0,36	0,4608
Procolor IM 1-Z2 3l	203,95	261,056
Balakryl plus 40kg	524,5	671,36
Tlumex plast 2kg	189,42	242,4576
Procolor FM 1-Z 1l	82,8	105,984
FM-D 3l Primalex procolor	221,5	283,52
Petrolej 4l	167,11	213,9008
FM-L 3l Primalex procolor	221,5	283,52
Balakryl plus 15kg	208,9	267,392
Balakryl Plus 7kg	123,7	158,336
Primalex POLAR 7.5 kg	211,4	270,592
Balakryl Polar 40kg	699,5	895,36
Procolor IM 1-L 5l	291,5	373,12
Tlumex plast 4kg	372	476,16
Procolor FM 1-L 1l	82,8	105,984
Pigment UYY	0,23	0,2944
Procolor FM 1-Z 10l	577,5	739,2
Procolor IM 1-L 10l	539,5	690,56
Pigment UYG	0,98	1,2544
Balakryl POLAR 15kg	274,6	351,488
Procolor IM 1-Z2 1l	74,8	95,744
Procolor FM 1-L 5l	319,51	408,9728
Procolor FM 1-L 10l	578	739,84
Primalex PLUS 15kg	269,89	345,4592
Procolor FM 1-L 5l	320	409,6
Primalex PLUS 5,6kg	121,36	155,3408
Procolor IM 1-Z 3l	204	261,12
Procolor FM 1-D 10l	578	739,84
Balakryl plus 15kg	208,9	267,392
Gumoasfalt SA 12 5 kg	123,01	157,4528
Procolor IM 1-D 10l	540	691,2
Procolor FM 1-Z 10l	578	739,84
Latex V2010/1000 5kg	150,51	192,6528

PRODUKTY CHEMOLAK 1	Nákupní cena za jednotku	Prodejní cena za jednotku
Ředidlo S6006 800ml	29,25	37,44
S2013/0023 dekor B3N 0.8kg	75	96
Colourant NE	0,12	0,1536
U-2043/1038 BETONA barva na beton 4.5l	635,4	813,312
S2013/0023 dekor B3N lesklý 4kg	339,8	434,944
Ředidlo C6000 800ml	29,4	37,632
Odstranovač starých nátěrů	57	72,96
FERRO COLOR S2556/1100 2,5lt pololesk	398,7	510,336
S 2013/8440 0.6l	52,5	67,2
S2013/0021 B1N lesklý 4.75kg	485,1	620,928
S2013/0021 dekor B1N lesklý 0.76kg	80,5	103,04
Natrima na okapy/ 0896 stará měď	94,5	120,96
Ředidlo S6006 800ml	28,8	36,864
Ředidlo C6000 800ml	29,4	37,632
S2013/1000 0,6lt	55,8	71,424
S2013/4550 0,8kg	60,6	77,568
S2181/0011 MIXPUR 1kg	115,78	148,1984
BETONA U-2043/1000 4,5lt	635,4	813,312
U-2043/1038 BETONA barva na beton 4.5l	635,4	813,312
S 1040/0251 Chemolux teak 9l	537,9	688,512
U2181/0013 mixpur B3 1kg	115,78	148,1984
U-6051/0000 0,8lt ředidlo do polyuretanu	36	46,08
S2181/0013 MIXPUR B3 0,72kg	82,8	105,984
FERRO COLOR S2556/4233 2,5lt pololesk	398,7	510,336
S1025/0252 CHEMOLUX S EXTRA teak 2,5l	370,8	474,624
S2013/6700 0.6l	54,59	69,8752
Ředidlo S6006 800ml	28,8	36,864
S1025/0222 CHEMOLUX S EXTRA 2,5l červ.smrk	370,8	474,624
U-2043/1038 BETONA barva na beton 4.5l	635,4	813,312
S2556/6200 2,5lt Ferro Color	398,7	510,336
Ředidlo S6006 800ml	28,8	36,864
S1040/0281 CHEMOLUX S KLASIK 2.5l palisandr	145,2	185,856
S1025/0222 CHEMOLUX S EXTRA 2,5l červ.smrk	28,8	36,864
Ředidlo S6006 800ml	339,3	434,304
BETONA 1038 2.5l barva na beton	730,8	935,424
S2822/0100 10kg uniakryl	339,89	435,0592
S2013/0023 dekor B3N lesklý 4kg	398,7	510,336
S2556/4553 FERRO COLOR 2.5lt pololesk	57	72,96
Odstranovač starých nátěrů	537,9	688,512

PRODUKTY CHEMOLAK 2	Nákupní cena za jednotku	Prodejní cena za jednotku
S2013/1000 0,6lt	55,8	71,424
S1040/0281 CHEMOLUX S KLASIK palisandr 0,75l	50,1	64,128
S2013/5300 0.8 kg vrchní barva	66,6	85,248
S1025/0282 CHEMOLUX S EXTRA 2,5l palisandr	370,8	474,624
S2000/0840 0.75 lt	45,3	57,984
C2001/1999 4kg email NCL vrchní	310	396,8
S2013/2430 0.8kg email syntetický	53,1	67,968
S2013/2320 0,6l vrchní barva	55,8	71,424
S1040/0211 CHEMOLUX S KLASIK 2.5lt ořech	154,2	197,376
S1040/0201 CHEMOLUX S KLASIK kaštan 2.5l	154,2	197,376
C 2001/5300 4kg	474,3	607,104
S1025/0212 CHEMOLUX S EXTRA ořech 2,5l	370,8	474,624
S1040/0631 CHEMOLUX S KLASIK 2.5l dub	154,2	197,376
S2556/4553 FERRO COLOR 2.5lt pololesk	398,7	510,336
FERRO COLOR S2556/4233 2,5lt pololesk	398,7	510,336
Ředidlo C6000 800ml	29,04	37,1712
Ředidlo S6006 800ml	28,44	36,4032
S1025/0212 CHEMOLUX S EXTRA ořech 2,5l	370,8	474,624
S-2822/0100 UNIAKRYL 5kg	360,59	461,5552
S 1040/0289 klasik Chemolux	145,2	185,856
S1025/0602 CHEMOLUX S EXTRA pinie 0,75l	120,9	154,752
S2556/4553 FERRO COLOR 2.5lt pololesk	398,7	510,336
S1040/0601 CHEMOLUX S KLASIK 2.5l pinie	154,2	197,376
S1040/0631 CHEMOLUX S KLASIK 2.5l dub	154,2	197,376
S1040/0281 CHEMOLUX S KLASIK 2.5l palisandr	145,2	185,856
S1025/0222 CHEMOLUX S EXTRA červ.smrk 0,75l	120,9	154,752
S2013/6003 0.8kg vrchní barva	62,4	79,872
S1040/0010 CHEMOLUX 2.5lt bříza	154,2	197,376
S1040/0601 CHEMOLUX S KLASIK pinie 0,75l	50,1	64,128
S1040/0161 CHEMOLUX S KLASIK lípa 2.5l	154,2	197,376
S1040/0211 CHEMOLUX S KLASIK ořech 0,75l	50,1	64,128
S1025/0102 CHEMOLUX S EXTRA bříza 0,75l	120,9	154,752
S2556/4553 FERRO COLOR 2.5lt pololesk	398,7	510,336
S1040/0631 CHEMOLUX S KLASIK dub 0,75l	50,1	64,128
S2013/7550 0.8kg vrchní barva	66,6	85,248
S1040/0211 CHEMOLUX S KLASIK 2.5lt ořech	154,2	197,376
S1025/0102 CHEMOLUX S EXTRA 2.5L	370,8	474,624

Příloha C: Mapa sídla společnosti RainBow Color, s.r.o.



Abstrakt

PAVLASOVÁ, L. *Vznik podnikatelského subjektu na základě realizace konkrétního podnikatelského záměru*. Bakalářská práce. Plzeň: Fakulta ekonomická ZČU v Plzni, 60s., 2013

Klíčová slova: právní formy podnikání, podnikatelský plán, založení podniku, SWOT analýza, PEST analýza

Bakalářská práce je po teoretické i praktické stránce zaměřena na vznik podniku na základě realizace podnikatelského plánu, který podniká v oblasti prodeje zboží, služeb a grafických návrhů. V první části je zahrnut popis postupu při založení společnosti od volby právní formy podnikání až po založení společnosti RainBow Color, s. r. o. v Chomutově. Hlavní částí práce je podnikatelský plán této společnosti, jehož součástí je organizační struktura společnosti, plán personálního zabezpečení, analýza konkurence, finanční plán a marketingový plán včetně PEST analýzy prostředí a SWOT analýzy. V poslední části bakalářské práce jsou specifikována možná rizika pro nově vznikající podnik a stanoven předpokládaný vývoj tohoto podniku v budoucnosti.

Abstract

PAVLASOVÁ, L. *Establishing of Business Entity Based on the Realization of a Specific Business Plan*. Bachelor thesis. Pilsen: Faculty of Economics, Western Bohemian University in Pilsen, 60p., 2013

Key words: legal forms of business, business plan, start a business, SWOT analysis, PEST analysis

The bachelor thesis is focused on the theoretical and practical points of implementation of the business plan in a company, that sells goods, services and is engaged in graphic design. The first part of this bachelor thesis describes procedure from establishing the company to choosing the legal form of business. The procedure of founding company RainBow Color, s.r.o. in Chomutov, is included in this work too. The main part of the bachelor thesis consists of this company's business plan, which includes organizational structure, staffing plan, competition analysis, financial plan and marketing plan, including environmental analysis PEST and SWOT analysis. The last part of the work deals with specified risks for newly established company in the future.