

Západočeská univerzita v Plzni

Fakulta pedagogická

Diplomová práce

MÍSTNÍ REGION VE VÝUCE
NA ZÁKLADNÍ ŠKOLE
(na příkladu regionu Vimpersko)

Bc. Jitka Lencová

Západočeská univerzita v Plzni

FAKULTA PEDAGOGICKÁ
KATEDRA GEOGRAFIE

**Místní region ve výuce na základní škole
(na příkladu regionu Vimpersko)**

Diplomová práce

*Bc. Jitka Lencová
Přírodovědná studia
Geografie se zaměřením na vzdělávání
2011-2013*

Vedoucí diplomové práce: *Doc. RNDr. Marie Novotná, CSc.*

Plzeň, 2013

Prohlašuji, že jsem diplomovou práci vypracovala samostatně pod vedením

Doc. RNDr. Marie Novotné, CSc. s použitím uvedené literatury a zdrojů informací.

V Plzni, 28.6. 2013

.....
Vlastnoruční podpis

Na tomto místě bych ráda poděkovala vedoucí mé diplomové práce paní Doc. RNDr. Marii Novotné, CSc. za výborné a odborné vedení, cenné rady a pomoc, kterou mi během této práce věnovala. Poděkování patří i mé rodině za podporu během studia.

Obsah

ABSTRACT.....	6
1. ÚVOD	7
2. DIDAKTICKÁ LITERATURA.....	8
3. PROJEKT JAKO HLAVNÍ METOD.....	12
3.1 Obecné zásady projektového vyučování	12
3.2 Výhody a nevýhody projektové výuky	14
4. VIMPERSKO – ÚZEMÍ ZPRACOVÁNÍ PROJEKTU.....	15
4.1 Vymezení.....	15
4.2 Vimperk.....	15
4.3 Geografická charakteristika Vimpersk.....	15
4.4 Sklářství, knihtisk, vimperské památky a turisté	19
4.4.1 Sklářství	19
4.4.2 Knihtisk	20
4.4.3 Vimperské památky.....	21
4.4.4 Turistické využití	25
5. METODICKÝ POSTUP PŘI ZPRACOVÁNÍ PROJEKTU	26
5.1 Schematické vyjádření projektové výuky	26
5.2 Geografický projekt	26
5.3 Projekt a GPS	27
6. VLASTNÍ ZPRACOVÁNÍ PROJEKTU	27
6.1 Charakteristika projektu	29
6.2 Motivace	31
6.3 Mapování a třídění	31
6.4 Produkt projektu	32
6.5 Reflexe	32
6.6 Tvorba informačních tabulí	33
7. DISKUZE	36
8. ZÁVĚR	38
9. POUŽITÉ PRAMENY.....	39
9.1 Literatura	39
9.2 Elektronické zdroje	41
SEZNAM TABULEK	43
SEZNAM OBRÁZKŮ	43
SEZNAM PŘÍLOH	43

Abstract

This thesis deals with topic of a local region in elementary school teaching. I have chosen the region of Vimperk, where I was born. My thesis focuses on creation of a geographical project which should better acquaint children with their place of birth. The thesis contents a detailed procedure for implementation of the project and a worksheet. Creation of the geographical project should bring children to life of the town of Šumava in an interesting way, help them learn about the history of their hometown and to gain positive relation with the region.

1. Úvod

Místní region na základní škole, téma mé diplomové práce, mě přivedlo na myšlenku, že bych dětem chtěla předat informace o místě, kde vyrůstají a prožívají své dětství, zajímavou formou.

Místo, kde jsem se narodila a prožila své dětství a dospívání, jsem nepoznávala ze školních lavic. Krásy šumavské přírody jsem poznávala v lese, na louce, na stezkách národního parku, na řece při sjíždění Vltavy. Sama jsem poznávala, jaké rozmary počasí přináší život v horách, jaké historické skvosty skrývá historické centrum Vimperka. Sama jsem pročetla zajímavosti o navštíveném místě, sama jsem prstem hledala na mapě, kde se navštívené místo nachází. To mě nejenom naučilo milovat šumavskou přírodu, obdivovat historické památky, vážit si šumavských starousedlíků. Ale především jsem se nenásilnou formou učila, jak se orientovat v mapě, na šumavských stezkách, jak si vyhledat potřebné informace v brožurách, v turistických průvodcích.

Ráda bych pro žáky základní školy vytvořila motivující a zajímavý projekt, kde by poznávali krásy Vimperska. Na vlastní oči budou moci obdivovat historické památky Vimperska, mapovat krajinu pomocí GPS, hledat nejzajímavější místa pro turisty směřující na dovolenou do Vimperka a okolí.

Cílem diplomové práce je vytvořit projekt pro žáky osmé třídy základní školy, pomocí kterého se aktivně seznámí s místním regionem. Obsahem projektu je zpracování informačních tabulí na vybrané téma (Cenné přírodní lokality Vimperska, Kulturní památky Vimperska, Jak se žilo v minulosti a Tiskařská minulost Vimperka), které představují turistům, prezentace výsledku projektu a následná reflexe.

2. Didaktická literatura

Inspirací pro mou diplomovou práci byla Kühnlová (2007). Kniha ukazuje různé přístupy k výuce místního regionu. V první části Kühnlová (2007) popisuje, proč je důležité děti vzdělávat o místu, kde žijí. Dále nás seznamuje, jaké jsou nejvhodnější metody a formy při poznávání místního regionu. Některé metody jsou podrobně popsány, což je velice přínosné a inspirující k práci s dětmi na základní škole, např. je popsána metoda brainstormingu, kterou jsem již měla možnost vyzkoušet v rámci praxe na základní škole, tato metoda se velice osvědčila a děti nadchla. Dalšími popsány metodami jsou metoda autentického učení a metoda geografického projektu, které mě motivovaly pro tvorbu vlastního geografického projektu pro děti na druhém stupni základní školy.

Autentické učení je proces, ve kterém je výuka organizována s důrazem na smysluplné využití učební látky (Pasch, 1998).

Geografický projekt představuje projektovou výuku, při které žáci poznávají místní region. Základem poznání je žáková aktivita a tvořivost, osobní zkušenost a rozmanité činnosti, při kterých žák rozvíjí své schopnosti a dovednosti (Kühnlová, 2007).

V druhé části publikace je uveden podrobný popis, jak pracovat s pracovní učebnicí *Život v našem regionu* (Kühnlová, 2007), která je určena dětem na základní škole a na víceletých gymnáziích. Kühnlová uvádí úkoly jak pro jednotlivce tak pro skupiny, dále jsou uvedeny projekty dlouhodobějšího charakteru. Autorka děti seznamuje s polohou regionu, přírodou, historií a kulturou zajímavou a zábavnou formou.

Kühnlová (2007) píše o rozdílech v geografickém vzdělávání na příkladu procesu učení, zdrojích informací, v úloze učitele a žáka, hodnocení výsledku projektu. Kniha podrobně seznamuje čtenáře se vzdělávacími cíli, se školním geografickým projektem, u kterého jsou uvedeny příklady motivujících témat pro děti vyššího stupně základní školy a víceletých gymnázií. Kniha je přínosem pro diplomovou práci hlavně k utřídění myšlenek a pochopení základní myšlenky výuky geografie dětí na vyšším stupni základní školy.

Hájek (2003) popisuje pojem a předmět geografie, úkoly didaktiky geografie, cíl a obsah studia geografie. Publikace je doplněna o geografické hry a soutěže pro děti na základních školách.

Tři články: *Krajinou našeho regionu I., II., III.* (regionální metodika pro střední školy) vydané v *Geografických rozhledech* od autorů Karla Kabelky a Jiřího Vorlíčka seznamují čtenáře s publikací *Krajinou našeho regionu*. Publikace byla vytvořena na moravskobudějovickém gymnáziu jako metodika poznávání regionu. Kabelka (2012a) - definice regionu se opírá o čtyři základní přístupy, z nichž jsou tři subjektivní a jeden objektivní: dostupnost (region je veliký tam, kam se můžeme dostat vlastní silou), dohlednost (region je prostor, který vidím, když se rozhlédnu

z vyvýšeného místa v okolí), citový vztah k území (prožitky, vzpomínky) a kvalita (botanická, geologická, historická, společenská stejnorodost). Publikace je vytvořena jako virtuální naučná stezka.

Z popsaných úkolů, které se v publikaci nacházejí, mně nejvíce zaujal úkol: Zdokumentuj svědky minulosti, kde žáci v krajině vyhledávají tzv. vzpomínky na historické a současné události (v podobě kapliček, křížů u cest, zbytků kamenů ze stavení). Kabelka (2012b) se zaměřuje na důležitost esejí při výuce regionu, kdy esej napomáhá sdílet osobní prožitek člověka s krajinou (eseje byly využity při tvorbě regionální učebnice Krajinou našeho regionu, součástí je virtuální naučná stezka, ve které jsou eseje použity při plnění tematických úkolů). Autor uvádí, že při čtení esejí a využívání při výuce je vhodné použít tzv. kritického myšlení. Žáci a studenti se učí uvědomovat si spojitost mezi místem bydliště, krajinou a dobou, ve které vyrůstali jejich prarodiče a dobou současnosti. Při výuce s pomocí eseje lze využít metodu kladení otázek (debatu), kdy žáci rozvedou debatu nad konkrétní esejí a tím si prohlubují zájem o místní region. Autor v článku uvádí i další specifitější metody, jako např. podvojný deník, poslední slovo patří mně. Metodu podvojný deník je vhodné použít pro eseje, které mají složité pasáže textu. Děti vypisují z eseje nesrozumitelné nebo obtížné pasáže textu. Odpovědi studenti vyhledávají na internetu, v literatuře. Tato metoda učí studenty o textu přemýšlet. Metoda „poslední slovo patří mně“ je založena na komunikaci celé třídy podle přesně daných pravidel. Studenti mají za úkol napsat na kartičku pasáž z eseje, která je něčím zaujala, a na druhou stranu kartičky připsat čím je zaujala. Celý text na kartičce je přečten nahlas před celou třídou a ostatní spolužáci odhadují, proč si ji dotyčný vybral. Poslední slovo patří autorovi kartičky, který přečte své vysvětlení, proč je pro něho vybraná pasáž zajímavá. Metoda studenty upozorní na zajímavá místa v textu.

Při využití esejí při hodinách zeměpisu si žáci nejenom prohlubují vztah k místu bydliště, ale současně rozvíjejí čtenářskou gramotnost a kritické myšlení, což je pro budoucí život žáků velice důležité. Přestože učebnice je určena studentům středních škol, lze ji využít i při výuce na základních školách. Zpracované eseje by mohly být méně náročné na četbu, pochopení a následnou práci. Vorlíček (2012) se zabývá důležitostí výběru místa pro regionální výuku, kde jsou zachovány charakteristické vlastnosti regionu. Autor se v článku především věnuje úkolům a jejich didaktickému využití. První úkol, který je v článku uveden: Namaluj pocitovou mapu města, je zpracován tak, aby byl dětem k dispozici konkrétní plán města, do kterého zakreslují domy, školy, silnice, parky tak, jak je znají ze svého života. Žáci vytvoří během půl až jedné vyučovací hodiny tzv. mentální mapu. Dle mého názoru je tento úkol vhodný nejenom pro žáky středních škol, ale je využitelný i pro žáky druhého stupně základní školy.

Dalším zdrojem informací k diplomové práci je článek Novotná (2011). Autorka popisuje, že při

výuce místního regionu v zeměpisu je zajímavé a pro děti velice přínosné použití starých map dané lokality. Děti mohou srovnávat staré mapy se současnými a tím lépe poznají historické rozdíly dané oblasti. Pro tyto účely je nejvhodnější použití starých map velkého měřítka (staré katastrální mapy = mapy stabilního katastru) a starých plánů, ve kterých žáci mohou sledovat vývoj krajiny v minulosti a porovnávat ji se současností. Článek je velice přínosný pro budoucí školní praxi, kde budu využívat staré mapy k nahlédnutí do minulosti s využitím mapových portálů (mapy.cz; old-maps.geolab.cz; staremapy.cz, atd.), které jsou v článku uvedeny.

Článek Zouharová (2008) popisuje integrovaný projekt, který je určen pro děti na základních školách. Zouharová v článku zdůrazňuje důležitost rozvíjení klíčových kompetencí žáků a potřebu vytvoření citového vztahu k rodnému kraji. Při uskutečnění projektu jsou naplňována průřezová témata: osobnostní a sociální výchova, výchova demokratického občana, výchova k myšlení k evropským a globálním souvislostem, multikulturní výchova, environmentální výchova, mediální výchova. Článek popisuje celý průběh realizace projektu. Děti na projektu pracují celý rok. Mladší žáci jsou zapojováni těmi staršími. Vytvářejí časopis, prezentují vlastní fotografie. Na závěr projektu je třídní kurz, kde žáci představují svoje projekty.

Velice zajímavě řešené učivo o místním regionu, kde se uplatňuje smysluplnost, osobní prestiž žáka, logika věci, důvěra a pospolitost, udržitelný rozvoj regionu.

Článek Průřezová témata (2010) popisuje především průřezová témata dotýkající se vyučovacího předmětu zeměpis. Ekologická a environmentální výchova, výchova k myšlení v evropských a globálních souvislostech a multikulturní výchova. Důležité je neopomíjet průřezová témata daného předmětu, která dětem přinesou souvislosti mezi jednotlivě probíranými tématy (základní podmínky života, ekosystémy, tradice a současnost Evropy, mezinárodní porozumění, atd.).

Článek Knecht (2005) se zabývá současnými učebnicemi pro výuku zeměpisu na základních školách z hlediska dodržení všech nároků a požadavků na žáky uvedených v Rámcovém vzdělávacím programu pro základní školy. Autor chválí moderně pojatou učebnici Červený, Dokoupil, Kopp (2003), kde cvičení směřují k logickému myšlení a k praktickému využití nových vědomostí. Článek je inspirací hlavně z toho hlediska, že žáci by neměli dostávat úkoly typu: kde, kdo, jak, proč, ..., ale snažit se úkoly formulovat např. popište, vyhledejte (na konkrétní webové stránce, v konkrétní knize), srovnejte, zjistěte vztahy. Výuka by neměla probíhat pouze výkladovou formou, ale hodina by měla být zpestřena skupinovou prací, projektovou výukou, diskusí a podobně.

Herink (2004) se zaměřuje na Rámcový vzdělávací program, kde jsou uvedeny klíčové kompetence ve vzdělávání. Měly by rozvíjet požadavky vzdělávacích oblastí (souhrn dovedností, schopností,

postojů, hodnot), zahrnující kompetence k učení, k řešení problémů, dále kompetence komunikativní, sociální a personální, občanské, pracovní. Součástí diplomové práce bude vytváření turistického průvodce a pro tuto aktivitu je důležité si tyto kompetence uvědomit a pracovat s nimi.

Pešková, Jeřábek, Anděl (2007) seznamují žáky osmých tříd s Evropou (jejími přírodními podmínkami, obyvatelstvem, osídlením) a s Českou republikou. Kapitola Česko – regiony Česka dává zajímavé podněty k vytváření úkolů do hodin zeměpisu, kde se dá uplatnit výuka místního regionu. Součástí učebnice je i pracovní sešit, který obsahuje úkoly a náměty témat z učebnice. Často se zde setkáme s otevřenými otázkami, které žákům umožňují hlouběji přemýšlet o probíraném tématu.

Pešková, Jeřábek, Anděl (2007) je inspirací pro náměty ve vyučovacích hodinách zeměpisu v podobě praktických úkolů, diskusí, skupinových prací. Publikace je vhodná nejenom pro zkušené pedagogy, ale podává pomocnou ruku především začínajícím učitelům. Pešková, Jeřábek, Anděl (2007) uvádějí časově tematický plán učiva, cíle, klíčové kompetence, motivace, jak pracovat s učivem, na co si dát při výuce pozor. Přínosem pro diplomovou práci je kapitola: Regiony Česka, kde se žáci naučí nejenom o všech regionech České republiky, ale především se zaměří na region, ve kterém vyrůstají.

Čekal (2010) klade velký důraz na učivo o místním regionu na základních školách. Zabývá se místním regionem z pohledu zeměpisného vzdělávání v Rámcovém vzdělávacím programu. Pro děti je velice přínosné a užitečné učit se o místě svého bydliště. Žáci se učí na příkladu místního regionu pochopit jednotlivé souvislosti. Autor klade důraz na samostatné činnosti žáka.

Jiří Čekal (2011) poukazuje na pozitivní vývoj v hodinách zeměpisu. Časová dotace na výuku místního regionu byla na většině škol pouze jedna vyučovací hodina (rok 2000). V roce 2011 je tematice místního regionu věnováno již 6 až 8 vyučovacích hodin. Od roku 2000 se také změnil přístup k výuce, kdy se přešlo od běžného výkladu k aktivizačním metodám a samostatné práci žáků. Autor také poukazuje na problém neexistující literatury pro místní region. Inspirací pro diplomovou práci jsou příklady samostatné činnosti žáků. Práce s vhodnými mapami – mapy turistické, topografické, tematické mapy větších měřítek, letecké snímky, práce s vhodnými datovými podklady např. s webovým portálem Českého statistického úřadu. Při výuce o místním regionu hraje velkou roli motivace žáků, např. metodou braistormingu.

Pro vlastní zpracování diplomové práce je důležitým dokumentem Rámcový vzdělávací program, který určuje vzdělávací obsah oboru Zeměpis (geografie) a definuje očekávané výstupy zeměpisného vzdělání. V učivu o České republice je charakterizováno učivo o místním regionu, které si žák má osvojit (zeměpisná poloha, kritéria pro vymezení místního regionu, vztahy k ostatním regionům, atd.). Zeměpis (geografie) je podstatnou složkou také průřezových témat -

environmentální výchovy, výchovy k myšlení v evropských a globálních souvislostech a multikulturní výchovy.

3. Projekt jako hlavní metoda

Projektové vyučování není záležitostí současné doby. Základ projektové výuky byl zpracován asi už ve 20. století. V Českých zemích ve 20. - 30. letech 20. století. Základní myšlenkou v projektech o místním regionu bylo vytvoření pozitivního vztahu k regionu. Děti se učily o jevech, které pozorovaly a znaly ze svého okolí. Projektové vyučování zaznamenalo padesátiletou pauzu, návrat zaznamenalo v 90. letech 20. století, kdy učitelé chtěli zlepšit motivaci žáků (Tomková, Kašová, Dvořáková, 2009). V současné době se stává projektové vyučování stále oblíbenější metodou nejenom na základních školách.

3.1 Obecné zásady projektového vyučování

Projekt je považován za metodu vyučování, v novějších pracích za komplexní metodu vyučování (Vrána, 1934; Tomková, 1998; Maňák, 2003; Kratochvílová, 2006) nebo za organizační formu vyučování (Skalková, 1995; Solfronk, 1995; Kašová, 1995). Je však také vnímán i jako specifický způsob koncentrace učiva (Valenta, 1993). Kubínová (2002) pohlíží na projekt jako na typ vzdělávací strategie, která je založená na aktivním přístupu žáka k vlastnímu učení. Umožňuje naplňovat potřeby a zájmy žáka, rozvíjet schopnosti, změnu role učitele a žáka, týmovou spolupráci. Vrána (1934) říká, že projekt je „podnik žáka“, za který žák plně převzal odpovědnost. Kratochvílová (2009) pojímá projekt jako činnost, která má zaměstnávat srdce, hlavu – myšlení i ruce. Projekt je takový úkol žáka, za který přebírá plnou odpovědnost. Přímou, logickou a systematicky směřuje od motivace, mapování a třídění přes řešení ke konkrétnímu produktu. Projekt může vycházet z jednoho předmětu, ale obvykle integruje poznatky z různých předmětů (Tomková, Kašová, Dvořáková 2009). Henry (1994) popisuje šest kritérií, z pohledu žáka, učitele i z pohledu samotného projektu. Žák má vybírat téma projektu, vyhledávat vlastní zdroje materiálů, vést samostatně projekt, prezentovat závěrečný produkt a učitel má naopak přijímat roli poradce. Projekt má rozsáhlejší podobu, trvá většinou delší dobu.

Definice projektu podle Tomkové, Kašové, Dvořákové (2009, str. 14) zní takto: „Projektové vyučování je komplexní metoda, která žákům umožňuje dotýkat se reality, prožívat nové role, řešit problémy, propojovat a uplatňovat získané poznatky všech oborů při smysluplné a užitečné práci.“ S touto teorií se ztotožňuje má diplomová práce.

Při realizaci projektu žáci shromažďují, třídí, zpracovávají a kompletují informace. Učitel je v roli poradce, motivuje žáky, usměrňuje žáky při odklánění se od tématu.

Projekty probíhají nejenom na půdě školy, ale také v přírodě, na výletech, na vycházkách, v muzeích atd. Děti se učí získávat, třídít a zpracovávat informace. Cílem projektové výuky je rozvíjet u žáků schopnost samostatně se učit a zároveň je motivovat k chuti získávat nové poznatky. Nejdůležitější podmínkou projektového vyučování je vnitřní motivace žáka (čím silnější pocit spoluúčasti na projektu žák prožívá a čím silnější je jeho vnitřní motivace, tím je projekt z hlediska vyučování účinnější). Úkol učitele je podporovat žáka v motivaci a udržovat jeho zájem. Silnou motivací pro žáky je konečný produkt, kdy žáci vytvářejí vlastní internetovou stránku, noviny, časopis, naučnou stezku, turistického průvodce, organizují výstavu, připravují veřejnou prezentaci. Konečný výsledek projektu vede žáky ke svědomitější a pečlivější práci a motivuje žáky k další činnosti. Důležité je, aby se žáci na projektu mohli podílet, aby jen neplnili zadání učitele. Úkol a cíl projektového vyučování musí odpovídat i zájmům žáků. Žáky při vytváření projektu především motivují obtížné úkoly, které odpovídají činnostem a problémům v reálném životě (Tomková, Kašová, Dvořáková 2009). Projektové vyučování učí žáky kriticky hodnotit informace, řešit problémy a propojuje učení s praxí (Kühlová, 2007).

V projektu se využívá principu svobodného výběru. Žák volí z nabízených témat, v rámci tématu z nabízených úkolů, volí zdroje informací, způsob zpracování úkolu, plánuje si čas, vybírá pomůcky (žák plánuje, rozhoduje, odvozuje). Projekt by měl probíhat v logických, postupných krocích. Projekt by měl být smysluplný a užitečný.

Žáci pracují v rolích, které připomínají role z běžného života (fotograf, kartograf, mluvčí, atd.).

Základem projektu může být téma ze života, které zahrnuje poznatky z různých oborů. Žáci se zabývají reálným problémem s reálnými možnostmi jeho řešení. Projekt obvykle trvá delší časový úsek, od projektového dne až k projektu probíhajícímu celý školní rok. Projekt se zúčastní jednotlivci, skupinky dětí vytvořené v rámci jedné třídy, nebo skupiny dětí z různých ročníků (Tomková, Kašová, Dvořáková, 2009). Děti jsou vedeny k samostatnosti, komunikaci, týmové spolupráci, k hledání souvislostí a systematickosti.

Během realizace projektu žáci získávají kompetence (soubor vědomostí, dovedností, schopností, postojů a hodnot) sociální a personální (aktivně spolupracují, učí se vzájemné úctě, toleranci a empatii), kompetence komunikativní (žáci pracují ve skupinách, kde se učí symbolickému a grafickému vyjádření informací, používají s porozuměním odborný jazyk geografie, efektivně využívá moderní informační technologie a vyjadřují se v mluveném i psaném projevu). Kompetence k učení žáci získávají, když si sami plánují a organizují pracovní činnost. Při řešení projektového

úkolu žáci sami navrhnou kroky, jak se bude projekt vyvíjet, tím si rozvíjejí kompetence k řešení problémů (RVP, 2007).

Projektové vyučování s sebou nemusí vždy přinášet jen pozitivní stránky, přednosti, ale v projektech se vyskytují i značná úskalí, tzv. negativní stránky projektu (Kratochvílová, 2009).

3.2 Výhody a nevýhody projektové výuky (Kratochvílová, 2009):

Tab. č. 1: Výhody a nevýhody projektové výuky

Výhody	Nevýhody
hledání informací z odborné literatury, ne jen ze školních učebnic	neplánovitost (projekt nemůže být zcela jasně krok za krokem dopředu naplánován)
samostatné hledání a třídění informací	náročná příprava projektu
sblížení učitele a žáka (učitel je v roli poradce, který vede žáka za poznáním)	náročnost na čas, práci, hodnocení
motivace žáků k dalšímu vzdělávání se	vyžaduje dovednost práce ve skupině
smysl pro kolektiv (děti pracují ve skupinkách)	dohled nad projektem (projekt vyžaduje aktivitu žáka a jeho samostatnost)
učení se vyšším kognitivním dovednostem (dovednost pro organizování, analýza, syntéza, hodnocení)	
zodpovědnost za svoji práci, rozvoj spolupráce	
učení se samohodnocení (tzv. sebereflexe)	
vzájemný respekt žáka a učitele	
podpora iniciativy, kreativity, organizačních dovedností	
projekt přesahuje život školy	
použití vědomostí v praxi	
zajímavé učení	
rozvoj osobnosti žáka	
nová role pro učitele – poradce	

Zdroj: Teorie a práce projektové výuky. 2009, vlastní zpracování

4. Vimpersko – území zpracování projektu

4.1. Vymezení

Region Vimperska jsme vymezili jako správní území města Vimperk. To zahrnuje město Vimperk a 15 dalších katastrálních území sídel Arnoštka, Bořanovice u Vimperka, Boubská, Hrabice, Huťský Dvůr, Klášterec u Vimperka, Korkusova Huť, Křesánov, Lipka u Vimperka, Michlova Huť, Pravětín, Skláře u Vimperka, Solná Lhota, Veselka u Vimperka, Výškovice u Vimperka.

4.2 Vimperk

Město Vimperk je často nazýváno jako brána Šumavy nebo město pod Boubínem.

Český název města Vimperk pochází z původního německého názvu Winterberg (Zimní hora).

Vimperk je šumavské město ležící v nadmořské výšce 660 - 800 m v údolí řeky Volyňky. Počet obyvatel je 7 748 obyvatel (k 1. 1. 2013) a rozloha činí 80,03 km². Vimperk se nachází v Jihočeském kraji, v okrese Prachatice.

Okolí města je území s vysokou kvalitou dochovaného přírodního prostředí s vysokou ekologickou stabilitou (Vimperk, 2005-2013).

4.3 Geografická charakteristika Vimperska

Tab. č. 2: Geomorfologické zařazení Vimperska

Celek	Podcelek
Šumava	Boubínská hornatina
Šumavské podhůří	Vimperská vrchovina

Zdroj: Zeměpisný lexikon ČSR.1987, vlastní zpracování.

Vimpersko se rozkládá v celcích-Šumavská hornatina, z malé části Šumavské podhůří. Z geomorfologických podcelků zasahují na vymezeném území regionu Boubínská hornatina a Vimperská vrchovina (Novotná, 2001).

Na Vimpersku pramení řeka Volyňka na svahu Světlé hory ve výšce 1 115 m n.m. nad sídlem Lipka. Řeka protéká k soutoku s Arnošským potokem Chráněnou krajinnou oblastí Šumava.

Většími pravostrannými přítoky Volyňky jsou: Arnošský potok, Pravětínský potok, Bořanovický potok, Radostický potok, Starovský potok, levostranným přítokem je: Medvědí potok (Hydrologické poměry, 1965). Samotným Vimperkem protéká Křesánovský potok, který se ve městě vlévá do řeky

Volyňky (Hajník, 2007).

Vimperská vrchovina je členitá vrchovina, která je součástí Šumavského podhůří (zaujímá část severní část Vimperska (Demek, 1978)). Nejvyšším vrcholem na území Vimperska je Bělčí (922 m) a Mářský vrch (907 m) (Jižní Čechy a Šumava, 2012).

Boubínská hornatina – členitá hornatina rozkládající se na JV v regionu Vimpersko. Průměrná nadmořská výška je 993 m n.m.. Celková rozloha činí 126 km². Nejvyšším vrcholem Boubínské hornatiny je Boubín (1 362 m n.m.), je to pátý nejvyšší vrchol české části Šumavy. Nenachází se ale na námi zvoleném území (Demek, 1978).

Klimatické podmínky můžeme charakterizovat jako drsné, podnebí je mírně chladné až chladné. Průměrná roční teplota se pohybuje v závislosti na nadmořské výšce, v regionu Vimpersko je 6,5 °C. Průměrný roční úhrn srážek je 726 mm. Okolí Vimperka (také Stašsko, Zdíkovsko) leží ve srážkovém stínu, srážky jsou zde výrazně nižší než v jiných šumavských obcích, především v zimním období (Novotná, 2001). Na zimní srážky připadá kolem 40 % ročník srážek (Tolasz, 2007).

Na Vimpersku se vyskytuje druhotně rozmanitá flora a fauna, rozsáhlé lesní porosty. Typické druhy rostlin pro region Vimpersko jsou oměj šalamounek, blatouch bahenní, prstnatec májový, koniklec velkokvětý, brusnice borůvka. Z fauny je zde zastoupen zajíc polní, prase divoké, káně lesní, jelen lesní, jezevec lesní. Část území je využívána zemědělsky (louky, pastviny, sady, zahrady, orná půda) (Vimperk, 2005-2013).

Vimpersko je součástí Šumavy a jejího podhůří, je to území s velkou terénní členitostí. Šumava je tektonicky zdvižené zarovnané pohoří a většina regionu má charakter ploché až členité hornatiny. Největším bohatstvím Vimperska je příroda, její velká část je chráněná v rámci Chráněné krajinné oblasti a Národního parku Šumava. Město Vimperk je sídelním místem správy CHKO a NP Šumava. Na území CHKO Šumava leží mnoho významných přírodních lokalit (např. národní přírodní rezervace Boubínský prales, který byl roku 1858 vyhlášen jako rezervace a je třetí nejstarší rezervace v České republice, nejstarší stromy dosahují stáří 300 až 400 let). Boubínský prales nezasahuje do zvoleného území. (Vimperk a okolí, 2007, Poznáváme Vimpersko a Šumavu, 2005). V regionu Vimpersko se nacházejí maloplošná chráněná území, například Přírodní rezervace Opolenec, Přírodní památka Mářský vrch, Přírodní památka Skalka. V námi vymezeném území jsou

i památné stromy – lípa u Brantlova dvora (u domu), která má obvod kmene 597 cm a výška stromu je 27,5 m a lípa u Brantlova dvora (u cesty) – obvod kmene 399 cm a výška stromu 32 m, Sudslavická lípa (obvod kmene 1 155 cm, výška stromu 27 m), lípa Na Výsluní, která se pyšní výškou 29 m a obvodem kmene 485 cm (Vimperk 2005-2013).

Národní park Šumava je největší národní park v České republice. Šumava byla vyhlášena za národní park 21. března 1991. Rozkládá se v nadmořské výšce od 600 do 1 378 m n. m a její rozloha činí 690 km². Vimperk leží u hranic národního parku, stejně jako Železná Ruda, Kašperské Hory, Volary, Prachatice, Horní Planá - jsou to významná střediska cestovního ruchu (Vimperk a okolí, 2007).

Charakteristika lokalit využitelných v projektu

Na zvoleném území Vimperska, v Šumavském podhůří, se nachází Přírodní rezervace a evropsky významná lokalita Opolenec. Vrch Opolence tvoří ostrůvek krystalického vápence. Lokalita je součástí naučné stezky „Sudslavický okruh“, kde se nachází stoletá Sudslavická lípa. Důvod ochrany je Sudslavická jeskyně, která byla ve vápencovém podloží odkryta při stavbě železnice Strakonice-Vimperk. V přírodní rezervaci Opolenec (rozloha 11,5 ha) se vyskytuje teplomilná květena typická pro krystalické vápence (Geologické lokality, 2012).

Přírodní rezervace Radost nachází se v katastrálním území Klášterec u Vimperka, Lipka u Vimperka a Vimperk. Celková rozloha přírodní rezervace je 79,09 ha. Důvodem ochrany je výskyt zvláště chráněných druhů rostlin a živočichů a jejich biotopů (např. tetřívka obecná, zmije obecná, užovka obojková, ještěrka živorodá, rosnatka okrouhlostá, dřípátka horská, plavuňka zaplavovaná) a samovolně se vyvíjející společenstva na druhotném bezlesí (NP Šumava, 2008-2013).

Mářský vrch, někdy nazýván jako Brdo, se nachází 5 km SV od města Vimperk v nadmořské výšce 907 m n. m. Mářský vrch je přírodní památka patřící k Vimperské hornatině. Na jeho vrcholu stojí 12 metrů vysoká rozhledna, která byla vybudována v letech 1935-1937. V blízkosti Mářského vrchu je vysoká konstrukce televizního vysílače. Volně přístupná je vedle stojící barokní kaple sv. Václava. Důvodem ochrany je balvanové moře, tzv. kamenné moře (délka 150 m, šířka 40 m). Balvany vznikly jako výsledek mrazového zvětrávání (Jižní Čechy a Šumava, 2012).

Alej smíření byla založena v místě bývalé osady Táflova Huť v roce 2002. Alej se nachází asi 5 km jižně od Vimperka v dříve osídleném území v CHKO Šumava, v údolí Pravětínského potoka.

V místech, kde se nachází alej, bývala česko německá osada. Alej má dvě části. První část je tvořena českým (lípa) a německým (dub) národních stromem. První část aleje je zakončena v prostoru, kde stávala bývalá osada Táflova Huť. V druhé části aleje jsou vysázeny ovocné stromy (jabloně). Alej smíření má symbolický význam – společně rostoucí stromy, lípy a duby, mají připomínat bezproblémové soužití českého a německého obyvatelstva před druhou světovou válkou (Jižní Čechy a Šumava, 2012). Alej smíření je projekt, na kterém se podíleli studenti škol a gymnázia z Vimperka, Waldkirchenu a z Freyungu (Poznáváme Vimpersko a Šumavu, 2005).

Vrch Homolka se nalézá na SV okraji města Vimperk, nad soutokem Volyňky a Pravětínského potoka. Nachází se v geomorfologickém celku Šumavské podhůří, v podcelku Vimperská vrchovina. Ze samotného vrchu Homolky je krásný výhled na vimperský zámek. Na Homolce se nacházejí tři rostliny, které jsou registrované v Červeném seznamu České republiky (chrpa parukářka, mák pochybný, mochna přímá) (Katedra botaniky, 2012). Z historického hlediska je Homolka známá jako vimperské popraviště, dodnes se kopci říká Šibeničák. Od roku 1899 je na vrchu kříž jako vyjádření vděčnosti hostinského Josefa Baumanna z Fišerky za to, že se z bídy vypracoval k blahobytu (Hajník, 2007).

Arboretum se nachází uprostřed města Vimperk, v blízkosti vimperského zámku. Bylo založeno v roce 1959 a jeho rozloha je 1,1 ha. Arboretum ve Vimperku bylo vyhlášeno jako významný krajinný prvek, důvodem bylo jeho historická a botanická hodnota. V arboretu je mnoho místních a cizorodých druhů dřevin (např. jedle bělokorá, jedle kavkazská, modřín japonský, smrk ztepilý, smrk pichlavý, jinan dvoulaločný, tis červený, jedlovec kanadský, dub letní, habr obecný, lípa americká, javor horský-klen a také se zde nachází mnoho keřů např. zimolez obecný, hloh jednosemenný, rododendrony, tavolníky, tavoly, šeříky) (Vimperk, 2005-2013).

4.4 Sklářství, knihtisk, vimperské památky a turisté

4.4.1 Sklářství

První písemné zmínky o šumavském sklářství pocházejí z 1. pol. 14. st. První zmínka o existenci sklářské výroby se objevuje v listině Karla IV. z roku 1359 (jméno vsi Sklanarzowa Lhota - dnešní Skláře) (Hajník, 2007). Největší rozmach sklářství přišel po 30 - ti leté válce a zvláště v 18. století. Sklářských hutí bylo na Vimpersku mnoho, podle nich jsou nazvaná dnešní sídla (např. Korkusova huť, Kubova huť) (Vimperk a okolí, 2007).

Sklárny vyráběly tolik výrobků (křídový křišťál, české sklo, čirá skla), že trh byl zahlcen a odbyt klesal, proto ve 20. letech 18. století přišla sklářská krize. Malé hutě se zabývaly výrobou páteříků (skleněné korálky různých velikostí, ze kterých se navlékaly růžence). K opětovnému rozvoji došlo na začátku 19. století.

Sklář Josef Mayer založil sklárnu u Vimperka (Adolfov) a v Lenoře. Produkce z rukou Josefa Mayera měla vysokou technickou a výtvarnou úroveň a čirá skla byla považována za nejlepší v Čechách (Muzeum při správě NP a CHKO Šumava, 1999). Ve Vimperku vznikly další dvě sklárny (Idatal, Luisina huť).

Ve 20. století se opět začala rozvíjet sklářská výroba s velkým přičiněním rodiny Králiků.

Rok 1995 přinesl, po neúspěšné privatizaci, úplné zastavení sklářské výroby na Vimpersku.(Vimperk a okolí, 2007).

Obr. č. 1: Sklářství



Zdroj: Vimperk. [online].2005-2013

Obr. č. 2: Expozice sklářství na vimperském zámku



Zdroj: Vimperk. [online].2005-2013.

4.4.2 Knihtisk

Ve Vimperku je velká tradice knihtisku. Po Plzni byl Vimperk druhým českým městem, ve kterém se už v 15. st. tiskly knihy. V roce 1484 Johann Alacraw, tiskař z Pasova, vytiskl dvě knihy v latinském jazyce (Samomluvy sv. Augustina a knihu Alberta Magna Summa de Eucharista Sacramento) a první český tištěný kalendář pro kalendářní rok 1485 s názvem Minuci (Vimperk a okolí, 2007; muzeum při správě NP a CHKO Šumava, 1999).

V 19. století Johann Steinbrener otevřel ve Vimperku knihařskou dílnu. Začal tisknout modlitební knihy a později kalendáře (Vimperk a okolí, 2007). První kalendář byl vytisknut v roce 1875 – Kalendář pro dům a rodinu a Mariánský kalendář (Hajník, 2007). Tiskl miniaturní korány o rozměrech 18x27 mm s 832 stranami (Muzeum při správě NP a CHKO Šumava, 1999).

Do roku 1930 vytiskla vimperská tiskárna přes 34 milionů kalendářů a přes 94 milionů modlitebních knih ve více než 20 jazycích (Vimperk a okolí, 2007).

Tiskařská výroba pokračovala i po 2. sv. válce. Od 50. let 20. st. se tiskárna začala specializovat na knihy a proslavila se miniaturními tisky vázanými v kůži, tzv. „kolibříky“ (Vimperk a okolí, 2007).

V roce 1993 nastala privatizace tiskárny a v roce 2003 byla výroba zastavena. Tiskařskou tradici v současné době udržují menší soukromé tiskárny (tiskárna Akcent, BBC tiskárna) (Vimperk a okolí, 2007).

Obr. č. 3: Kolibříky – miniaturní tisky vázané v kůži



Zdroj: Vimperk a okolí. 2007

4.4.3 Vimperské památky

Nejvýznamnější památkou Vimperska je zámek. Byl původně postaven jako hrad po polovině 13. st. na zemské stezce do Solnohradu. Nejstarší dochovanou částí hradu je Vlčkova věž. V letech 1530-1560 byl hrad přestavěn na renesanční zámek (Vimperk a okolí, 2007).

V roce 1479 povýšil král Vladislav Jagellonský Vimperk na město. V 18. st. se vimperské panství dostalo dědictvím do majetku Schwarzenbergů. Poslední rozsáhlá přestavba proběhla koncem 19. st. V roce 1948 byl zámek vlastnictvím města. V roce 1991 byl odkoupen Ministerstvem životního prostředí České republiky (Muzeum při správě NP a CHKO Šumava, 1999). V roce 2013 se stal majetkem Ministerstva kultury České republiky. Na zámku je v současné době muzeum, jeho kanceláře a depozitář (Hajník, 2007).

Obr. č. 4: Vimperský zámek



Zdroj: Vimperk. [online].2005-2013.

Náměstí Svobody ve Vimperku klesá prudce z kopce dolů. Náměstí zdobí tři dominanty – kostel, zvonice a radnice (Hajník, 2007). Roku 1904 postihl náměstí obrovský požár, který zničil téměř polovinu domů okolo náměstí. Po požáru dostalo náměstí secesní podobu. Vimperské náměstí zdobí dvě kašny, na kterých je socha svatého Floriana a na druhé betonová plastika Panny Marie Immaculaty (Vimperk, 2005-2013).

Obr. č. 5: Vimperské náměstí



Zdroj: Vimperk. [online].2005-2013.

Hlavní městský kostel, Navštívení Panny Marie, je původně raně gotickou stavbou. Cenná vnitřní výzdoba pochází z 15. st. (Vimperk a okolí, 2007). Hlavní oltář je barokní (Poznáváme Vimpersko a Šumavu, 2005). V kostele se nacházejí ostatky sv. Inonce z Prahy, které byly do Vimperka přineseny v roce 1768 (Hajník, 2007).

Obr. č. 6: Kostel Navštívení Panny Marie



Zdroj: Vimperk. [online].2005-2013.

Z dochovaných starých měšťanských domů je významný dům čp. 61 „U Jelena“ s plastikou hlavy jelena (podle té byl dům pojmenován), pocházející ze 16. st. Hlava jelena má skutečné paroží s krucifixem. Dům je ozdoben nástěnnou malbou znázorňující legendu o svatém Hubertovi, ve které šíje a hlava jelena s parožím přechází z malby v plastiku (Vimperské památky, 2006).

Fasáda domu je klasicistní, na průčelí jsou zbytky rokokových maleb (Vimperk a okolí, 2007).

Obr. č. 7: Dům U Jelena čp. 61



Zdroj: Vimperk. [online].2005-2013.

Významnou technickou památkou je velký zděný čtyř-obloukový železniční most z 19. st u Klášterce, nad Arnošským potokem, na trati Vimperk-Volary (Vimperk a okolí, 2007). Při jeho stavbě bylo velice náročné překonat obtížný hornatý terén (stoupání na Kubovu huť, přemostění hlubokého údolí řeky Volyňky u obce Klášterec) (Poznáváme Vimpersko a Šumavu, 2005).

Obr. č. 8: Klášterní viadukt



Zdroj: Vimperk. [online].2005-2013.

Stará plovárna, která byla vybudována v letech 1908 - 1909 jako požární nádrž Vodník, se nachází na samotném okraji Vimperka směrem na Zadov. Byla vybudována z důvodu nedostatku vody při ničivém požáru vimperského náměstí v roce 1904. Město Vimperk tím získalo požární nádrž a zároveň i koupaliště. Do bývalé požární nádrže přitéká Křesánovský potok.

Dnešní restaurace se nachází v budově, která byla vystavěna městským stavitelem Josefem Schmidtem a sloužila jako zázemí pro návštěvníky koupaliště ve Vimperku (Restaurace Vodník, 2009).

4.4.4 Turistické využití

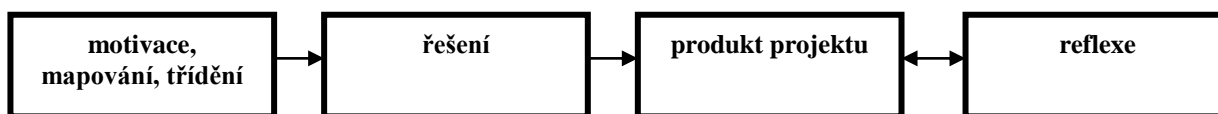
Vimpersko je ideální místo pro pěší turistiku, cykloturistiku (oblast nabízí mnoho zajímavých tras v lesích, táhlé sjezdy, dlouhé vyhlídkové úseky ve vyšších nadmořských polohách). Pravidelně se na Šumavě pořádají závody na horských kolech (Šumavský MTB maraton, vimperská liga horských kol) a v běžeckém lyžování (Šumavský skimaraton). V zimním období je zde velké množství vzájemně propojených a značených běžkařských tras. Okolí Churáňova, Zadova, Kubovy Hutě, Kvildy je ráj nejenom pro vyznavače běžeckého lyžování, ale i pro milovníky sjezdového lyžování. Nachází se zde sjezdovky a vleky (Vimperk a okolí, 2007). Jeden kilometr nad městem Vimperk je autokemp Vodník, který nabízí široké sportovní využití (běžecké stopy, in-line dráha). V areálu se každoročně pořádají závody v běhu, na horských kolech, kolečkových bruslích.

Obr. č. 9: Sportovní areál Vodník



5. Metodický postup při zpracování projektu

5.1 Schematické vyjádření projektové výuky (Tomková, Kašová, Dvořáková 2009):



Nejdůležitější podmínkou pro realizaci projektu je motivace žáků. Úkolem učitele je motivovat žáky k řešení projektu, aby setrvali do jeho závěrečné fáze.

Žáci sami vyhledávají, shromažďují a třídí informace týkající se projektu a ve skupinách pracují na jeho řešení. Žáci pracují na výsledném produktu projektu, který může být realizován formou prezentace, výstavy atd. Po skončení projektové výuky je velice důležitá zpětná vazba jak ze strany jednotlivých žáků, skupiny žáků, tak ze strany učitele.

Do hodnocení splnění cílů projektu a vytvoření konečného produktu projektu maximálně zapojujeme samotného žáka, který hodnotí průběh a výsledky projektu, tzv. autonomní (vnitřní hodnocení, sebehodnocení). Žák přebírá zodpovědnost za výsledek práce. Při konečném hodnocení projektu je velice důležité reflexe žáků. Žáci sdělují své pocity, zážitky a postřehy při vytváření projektu (sebereflexe, reflexe). Do hodnocení konečného výsledku celého projektu můžeme zapojit nejenom jednotlivce, ale žáci se mohou hodnotit navzájem. Pro hodnocení z učitelovy strany je dobré vytvoření dotazníku, otázek, hodnotícího archu, průběžné sledování žáků během projektu.

5.2 Geografický projekt

Základem projektu je aktivita a tvořivost, osobní zkušenost a rozmanitá činnosti žáka, které je vedou k rozvíjení svých schopností a dovedností. Žáci řeší úkol nebo problém, který v současnosti skutečně existuje nebo by mohl existovat v blízké budoucnosti. Projekt je prostorově orientován nejčastěji na místní region, obec nebo městskou část.

Žáci získávají všeobecný kulturní, politický a environmentální rozhled. Geografický projekt vede k integrovanému vzdělávání. V geografickém projektu se skloubí vědomosti z dalších vyučovacích předmětů (přírodopis, informační technologie, výtvarná výchova, dějepis). Žák poznává a zažívá význam vědomostí a dovedností pro praxi různých profesí (kartograf, geograf, fotograf, atd.) (Kühnlová, 2007).

5.3 Projekt a GPS

Projekty v terénu jsou vhodnou součástí výuky na základních a středních školách. Při projektech v terénu je velice vhodné využívat a vytvářet geografická data pomocí GPS (procvičování zeměpisných souřadnic, určování polohy, azimutu, určování nadmořské výšky).

Například žáci zaznamenávají trasu a navštívené lokality pomocí zařízení GPS. Poté žáci převedou získané informace do mapy. Žáci mohou zpracovávat získaná data v terénu pomocí programu Google Earth na počítači (import dat z GPS se provádí načtením dat z připojeného přístroje GPS). Vytvořenou mapu žáci vytisknou a použijí jako papírovou mapu. Žáci získávají zkušenosti s používáním GPS a prakticky se učí určovat zeměpisnou polohu (Novotná, Čechurová, Bouda, 2012).

6. Vlastní zpracování projektu

Cílem projektu je vytvoření turistického průvodce nebo informační tabule spojené s prezentací před ostatními spolužáky. Název projektu si žáci vymyslí sami nad společnou diskuzí na téma: „Turisté a Vimpersko“.

Stěžejním vyučovacím předmětem je zeměpis. Na projektu žáci pracují ale i v hodinách výtvarné výchovy, výpočetní techniky, českého jazyka.

Projekt je naplánován na jeden měsíc, trvá 8 vyučovacích hodin (za předpokladu, že žáci mají dvě vyučovací hodiny zeměpisu týdně). Je určen pro čtyři skupiny po pěti žácích 8. tříd. Projekt se zaměřuje na poznání místa, ve kterém děti vyrůstají, žijí a navštěvují základní školu. Žáci mají možnost lépe poznat místní region a představit ho turistům.

Prostřednictvím vytvořeného turistického průvodce či při přípravě informační tabule Vimperska se děti učí efektivně vyhledávat a třídit informace z různých informačních zdrojů, orientovat se v množství získaných vědomostí, pracovat s mapou, GPS.

Projekt dává příležitost přemýšlet a ocenit místo, ve kterém děti vyrůstají. Uvědomit si propojenosti mezi historií a současností, také ocenit blízkost a krásu přírody a vlastní zkušenost a prožitek nad vyslechnutými a přečtenými informacemi. Projektové vyučování umožňuje prohloubit vztah k místu bydliště, podporuje a doplňuje učivo o místním regionu, rozšiřuje učivo z průřezového tématu Environmentální výchova (vztah člověka k prostředí).

Projekt dětem umožňuje pochopit, jak a čím mohou přilákat turisty do svého kraje. Jak mohou turisty obohatit informacemi o navštíveném místě, nabízejícími službami, možností trávení volného času. Pochopení, co je pro turisty důležité pro navštívení dané oblasti.

Očekávání projektu je také přispění k pozitivnímu postoji k místu, ve kterém děti vyrůstají.

Na začátku se děti rozdělí do čtyř skupin podle zájmu o dané téma (Cenné přírodní lokality Vimperska, Kulturní památky Vimperska, Jak se žilo v minulosti a Tiskařská minulost Vimperka). Skupiny jsou heterogenní a v každé skupině je přibližně stejný počet žáků. Děti budou pracovat ve skupině po celou dobu trvání projektu.

V každé skupině si žáci rozdělí role, ve kterých budou pracovat po celou dobu. Role představují profese v běžném životě (kartograf, geograf, historik, fotograf, reportér, spisovatel). Role jsou zvoleny podle individuálních zájmů žáků.

Žáci zpracovávají informační tabule, které jsou představovány velkými archy papírů ve formátu 120cm x 80 cm. Výsledkem této části budou čtyři informační tabule na téma Cenné přírodní lokality Vimperska, Kulturní památky Vimperska, Jak se žilo v minulosti a Tiskařská minulost Vimperka. Úkolem všech skupin je také navrhnout, kde by bylo nejvhodnější místo ve Vimperku k umístění jejich informační tabule.

6.1 Charakteristika projektu

Tab. č. 3: Charakteristika projektu

Forma realizace:	dlouhodobý projekt (jeden měsíc)
Doporučený ročník:	8. ročník ZŠ
Časový rámec:	8 vyučovacích hodin během jednoho měsíce
Navrhovatel projektu:	projekt navrhnout učitelem společně s žáky
Informační zdroje projektu:	volný (informační materiál si žák obstará sám, není mu předem poskytnut)
Počet zúčastněných na projektu:	společné (skupinové, třídní)
Smysl projektu:	- děti se učí nacházet ve svém okolí zajímavá místa vhodná k navštívení, učí se předávat získané vědomosti, podílí se na vytváření turistického průvodce nebo informační tabule pro turisty, učí se používat GPS
Výstup:	- žáci vytvoří ve skupinách turistického průvodce nebo informační tabuli pro turisty, následuje prezentace před třídou a před ostatními spolužáky z ostatních tříd a příprava výstavy žakovských prací na chodbě školy
Vzdělávací oblast:	Člověk a příroda
Průřezová témata:	Environmentální výchova (vztah člověka k přírodě), Mediální výchova
Předpokládané cíle (očekávané výstupy):	Kognitivní cíle:
	Žák:
	- vyhledává, třídí informace a efektivně je využívá pro získání nových poznatků
	- samostatně pracuje s mapami, s porozuměním používá základní geografickou, topografickou a kartografickou terminologii, orientuje se v elektronických mapách, charakterizuje geografickou polohu místa bydliště
	- získá poznatky o regionu
	Psychomotorické cíle:
	Žák:
	- vytváří turistického průvodce nebo informační tabuli, kterou jsou žáci schopni prezentovat před ostatními spolužáky – fotografování a psaní textu
	- umí pracovat s GPS
	- fotografuje přírodní lokality, historické památky či dané oblasti
	- připravuje výstavu žakovských prací
	Sociální cíle:
	Žák:
	- spolupracuje ve skupině

	- umí se rozdělit do skupin
	- umí obhájit svoji práci
	- přijímá zodpovědnost
	- umí požádat o pomoc
	Afektivní cíle:
	Žák:
	- uvědomuje si, jaké cenné přírodní a historické památky se nacházejí v okolí bydliště
	- získané poznatky uplatňuje v praxi
Předpokládané činnosti	- vyhledávání a výběr přírodních zajímavostí a historických památek, práce s myšlenkovou mapou a brainstorming „Turisté a Vimpersko“, sběr a třídění informací, vytvoření turistického průvodce a informační tabule, fotografování, závěrečný souhrn získaných vědomostí, prezentace výsledků před spolužáky, společné zhodnocení a zpětná vazba
Organizace:	- skupinová práce – rozdělení rolí ve skupině, práce ve třídě, v terénu, domácí příprava
	- den před samotným projektem: 2 vyučovací hodiny – návštěva vimperského muzea - pracovní listy a jejich vyplnění, práce s informacemi
	- myšlenková mapa, brainstorming
Předpokládané výukové metody:	- metoda = způsoby, postupy, záměrného uspořádání činností učitele s žákem, které směřují ke stanoveným cílům
	- metoda motivační
	- metoda slovní – rozhovor, diskuze, metoda práce s odbornou literaturou, textovým materiálem
	- metoda samostatné práce žáků
	- metoda praktická – vytváření turistického průvodce
	- metoda aplikační
Předpokládané pomůcky:	- arch papíru, pastelky, fixy, lepidlo, psací potřeby, odborná literatura, encyklopedie, mapy, GPS, fotoaparát, případně počítač
Způsob prezentace projektu:	- ústní prezentace pro spolužáky s ostatních tříd
	- výstava na chodbách školy
Způsob hodnocení:	- hodnocení v průběhu projektu učitelem i samotnými žáky, společné hodnocení (průběh, výsledek, prezentace projektu)
	- učitelova sebereflexe

Zdroj: Vlastní zpracování, 2013

6.2 Motivace

Příprava na projekt začíná hodinou zeměpisu před zahájením projektu. Žáci sedí v kruhu a sdělují své odpovědi na otázky týkající se kulturních památek, přírodních zajímavostí ve svém okolí. Učitel může zvolit tyto otázky: Které kulturní památky, cenné přírodní lokality jste navštívili v okolí svého bydliště? Znáš historii Vimperka? Jaký význam má vytvoření turistického průvodce či informační tabule pro turisty? Co turisty bude zajímat? Čím může Váš turistický průvodce obohatit návštěvníky regionu Vimperska? Děti sami zvolí téma zaštiťující celý projekt.

Projekt začíná četbou eseje o Vimperku (příloha č. 1). Žáci se posadí na židličky do kruhu, vybraný žák nahlas přečte ostatním spolužákům esej o vimperském zámku, ostatní spolužáci naslouchají. Po přečtení eseje žáci vytvoří skupinky. Každá skupina má za úkol sehrát scénku odehrávající se v přečteném příběhu. Ztvárnění scénky závisí na základě okamžitého nápadu a nálady žáků. Pomocí dramatizace jsou žáci vtaženi do děje a snadněji si zapamatují příběh.

Následuje vytvoření mentální mapy Vimperka. Každý žák vytvoří svoji myšlenkovou mapu. Mentální mapa nám ukazuje odlišné vnímání a vztah k regionu, krajině. Mentální (myšlenková) mapa nám slouží k symbolické reprezentaci prostorových vztahů, uvědomíme si specifika vlastního pohledu, rozšiřuje způsoby pojetí prostoru (Herber, 2002-2013). Žáci si sesednou do kruhu a mapy jsou položeny doprostřed kruhu, aby si každý žák mohl prohlédnout mapu svého kamaráda. Nad mapou pak diskutujeme na téma projektových úkolů – turistické zajímavosti Vimperska. Každý žák má prostor vyjádřit se ke své mapě. Sděluje své názory, nápady, postřehy a pocity svým spolužákům. Vydařené mapy mohou zdobit stěny školní třídy.

6.3 Mapování a třídění

Pro získání informací a zájmu pro zpracování projektu se děti zúčastní návštěvy vimperského muzea, kde vyhledávají informace a zodpovídají otázky pracovního listu: Návštěva Vimperského muzea (příloha č. 2). Cílem návštěvy muzea je získat vědomosti o historii knihtisku, plnohodnotné informace o Národním parku Šumava (jaké rostliny rostou a jací živočichové žijí na Šumavě).

Poté se děti rozdělí do pracovních skupin podle zájmu. Pro realizaci projektu je potřeba, aby se žáci rozdělili do čtyř pracovních skupin po pěti žácích, z nichž každá skupina pracuje na jiném tématu.

Každý žák má svou roli ve skupině (mluvčí, koordinátor, geograf, kartograf, fotograf) a zodpovídá za svou funkci. Výsledek jedince ovlivňuje výsledek celé skupiny (tzv. jeden za všechny a všichni za jednoho). Žáci si navzájem pomáhají a rozvíjejí si sociální dovednosti.

Všechny pracovní skupiny společně zpracovávají úvod o místním regionu. Úvod turistického

průvodce by měl obsahovat zobrazení polohy Vimperska na turistické mapě a popsaní polohy z hlediska přírodní sféry (řeka, pohoří, nejvyšší bod, nadmořská výška, ochrana krajiny, atd.). Součástí projektu je také vycházka po okolí Vimperska, kde se žáci učí zacházet s mapou a s GPS.

6.4 Produkt projektu

Výsledkem projektu budou čtyři informační tabule o přírodě Vimperska, kulturních památkách Vimperska, jak se žilo na Vimpersku v minulosti a tiskařská minulost Vimperska.

Výsledek projektu může být prezentován pro rodiče, jako zpětná vazba o činnostech dětí ve škole (Kratochvílová, 2009). Naše čtyři pracovní skupiny prezentují před ostatními spolužáky průvodce pro turisty či informační tabuli, poté následuje výstava jednotlivých prací na chodbách školy.

6.5 Reflexe

Po skončení samotného projektu následuje společné ohlédnutí za práci na projektu. Jednotliví žáci, skupiny žáků a učitel, který byl v roli poradce, vyjadřují své prožitky, pocity, zkušenosti. Popisují, jak se jim spolupracovalo ve skupině, jaká měli úskalí a naopak co se jim povedlo při realizaci projektu. Učitel může pokládat otázky typu: Jste rádi, že jste se na projektu mohli podílet? Dozvěděli jste se zajímavé informace o Vimpersku? Chtěli byste se podílet na dalším projektu? Reflexe může být realizována i formou dotazníkového šetření. Závěrečné zhodnocení projektu slouží jako zpětná vazba, jak pro učitele, tak pro žáky.

Důležitou součástí každé informační tabule je zpracování geografické charakteristiky, což je velice přínosné pro turisty z hlediska poznání místní přírody. Každá skupina charakterizuje region Vimpersko. Region Vimperska jsme společně vymezili jako správní území města Vimperk (zahrnuje město Vimperk a 15 dalších katastrálních území). Žáci mají za úkol vyhledat v odborné literatuře, informačních brožurách, na webových stránkách informace týkající se města Vimperk (rozloha, počet obyvatel, nadmořská výška) a regionu Vimperska (protékající řeka, potok, nejvyšší bod Vimperské vrchoviny). Každá skupina si může zvolit vlastní způsob zpracování (vytvoření mapy, fotografická dokumentace, popis).

Vycházka po okolí je realizována v hodinách zeměpisu. Před samotnou vycházkou jsou děti seznámeni s prací s turistickou mapou a s prací pomocí GPS. Děti pracují ve skupinkách, do kterých se rozdělili na začátku samotného projektu. Každá skupina obdrží mapu Vimperska a je jim

zapůjčena GPS. V každé mapě jsou zvýrazněny tři přírodní (Homolka, Alej smíření, arboretum, přírodní rezervace Radost nebo přírodní rezervace Opolenec) nebo historicky (bývalá požární nádrž Vodník, vimperský zámek, kostel Navštívení Panny Marie, dům U Jelena čp. 61, klášterní viadukt) zajímavé lokality Vimperska, které by žáci měli znát. Východí bod všech skupin je základní škola Smetanova ve Vimperku. Úkolem každé skupiny je pomocí GPS dostat se na konkrétní místo, které mají zvýrazněné na mapě (každá skupina má jiná místa k navštívení), a cestu zaznamenat do GPS. Pomocí GPS musí také určit nadmořskou výšku a zeměpisné souřadnice navštíveného místa. Místo musí vyfotografovat pro důkaz, že místo skutečně navštívili. Po absolvování vycházky je trasa z GPS zpracována pomocí programu Google Earth v hodinách výpočetní techniky. Vytvořenou mapu žáci vytisknou a mohou použít jako papírovou. Může následovat krátká prezentace a reflexe.

6.6 Tvorba informačních tabulí

Informační tabule: **Cenné přírodní lokality Vimperska.**

Děti mají na výběr ze šesti přírodních lokalit (Mářský vrch, Alej smíření, Homolka, arboretum, přírodní rezervace Radost, přírodní rezervace Opolenec). Skupina si vybere dvě přírodní lokality, které bude podrobně zpracovávat (např. Alej smíření a Mářský vrch). Podle přidělených rolí si žáci rozdělí úkoly. Žák v roli fotografa navštíví vybrané lokality, následně je vyfotografuje a vytvoří popisek k jednotlivým fotografiím (podrobně popíše, co vidíme na fotografii). Žák v roli geografa popíše jednotlivé lokality z hlediska geografické charakteristiky (uvede - vzdálenost od města Vimperk, zeměpisné souřadnice, nadmořskou výšku, zařazení do geomorfologických celků a vegetační pokryv, NP a CHKO ve kterém se lokality, například Alej smíření a Mářský vrch, nacházejí). Informace hledá v odborné literatuře, ve školním atlase, na webových stránkách, informačních brožurách a zpracuje je do textu. Žák kartograf vyhledá vhodnou mapu v měřítku 1:50 000 Vimperska (mapové servery, tištěná mapa: turistická mapa Vimperska) a vyznačí, kde se nachází Alej smíření a Mářský vrch. Vytvoří výřez z turistické mapy a doplní o vysvětlivky, co jednotlivé symboly na mapě znamenají + vyznačí a vlastními slovy popíše nejkratší cestu pro turisty, jak se dostat od Informačního centra na náměstí Svobody ve Vimperku k Aleji smíření a na Mářský vrch. Žák v roli historika najde informace o vzniku Aleje smíření v publikaci Vimperk (Hajník, 2007) a teprve pak vysvětlí pojem Alej smíření. Dále uvede zajímavosti Mářského vrchu (televizní věž, barokní kaple, kamenné moře) a připraví text. Další člen skupiny, grafik, uspořádá fotografie, text a mapu na velký arch papíru.

Informační tabule: **Kulturní památky Vimperska.**

Děti zpracovávají tři navržené kulturní památky města Vimperka. Mají na výběr z historických památek Vimperska – vimperský zámek, náměstí Svobody, dům U Jelena, kostel Navštívení Panny Marie, vimperské náměstí, klášterní viadukt, bývalá požární nádrž Vodník. Podle rozdělených rolí ve skupině žáci pracují na jednotlivých úkolech. Dva žáci v této skupině mají funkci historika – vyhledávají zajímavé informace o vybraných kulturních památkách v odborné literatuře, informačních brožurách dostupných v Informačním středisku na náměstí Svobody ve Vimperku, v muzeu Vimperska, na webových stránkách (oficiální stránky města Vimperk). Informace třídí a vytváří vlastní text o kulturních památkách. Žák v roli fotografa vlastním fotoaparátem dokumentuje kulturní památky z různých úhlů pohledu (zachycuje detaily, fotografuje zámek ze vzdálených vrcholů – Hajná hora, Homolka), poté vytvoří podrobné popisy toho, co je zachyceno na fotografiích. Třetí žák v roli kartografa má za úkol vyhledat vhodnou mapu v měřítku 1:50 000, aby ji bylo možno použít pro tvorbu informační tabule města Vimperk (mapové servery, tištěný plán Vimperka a okolí, turistická mapa) a vyznačit vybrané kulturní památky (např. vimperský zámek, náměstí Svobody a dům U Jelena) + vytvořit legendu k příslušné mapě. Další člen skupiny, grafik, uspořádá fotografie, text a mapu na velký arch papíru.

Informační tabule: **Jak se žilo v minulosti.**

Prvotním úkolem žáka-fotografa, je obstarat (v publikacích o Vimperku, od starousedlíků) pět fotografií z okolí města Vimperk z dávné minulosti a zjistit, z jakého roku fotografie pocházejí. Žák vyhledá místo, odkud byla fotografie pořízena a z toho samého bodu, pokud to půjde, zdokumentuje současnou podobu místa. Žák v roli historika popíše, jak se současné místo změnilo do doby, kdy byla pořízena prvotní fotografie (změny ve využití, výstavba silnic a domů). Žák v roli spisovatele vyhledává informace (návštěva vimperského muzea, odborná literatura, webové stránky), jak se lidem žilo v minulosti a dnes z pohledu pracovních příležitostí, školního a kulturního života. Vlastními slovy popíše, jak se žilo na Vimpersku před sto lety a v současnosti. Žák v roli moderátora připraví rozhovor s místními starousedlíky (například s babičkou či dědečkem, kteří žijí od narození ve Vimperku). Žák pokládá otázky typu: Jak jste trávili čas, když jste byl/a jako malý/é chlapec/děvče? Změnilo se centrum města od doby, kdy jste chodil/a do školy? Jaký byl kulturní život ve městě Vimperk, když Vám bylo osmnáct let? Jak vypadalo okolí města Vimperk? Bylo zastavěné? Existovalo sídliště Míru ve Vimperku? Žák v roli grafika uspořádá fotografie, text a mapu na velký arch papíru.

Informační tabule: **Tiskařská minulost Vimperka.**

Žák historik vyhledává a vlastními slovy popíše zajímavé informace o tiskařské minulosti města Vimperk (využije odbornou literaturu, webové stránky a návštěvu vimperského muzea). Žák vysvětlí pojem tiskařství a tzv. „kolibříky“; uvede, ve kterém století začal knihtisk ve Vimperku; čím se proslavil vimperský knihtisk. Úkolem druhého žáka-historika je vyhledat ilustrace, na kterých budou vyobrazeny kalendáře, modlitební knížky, miniaturní texty vázané v kůži tzv. „kolibříky“ a popis jednotlivých obrázků, využije k tomu návštěvu muzea.

Žák v roli fotografa navštíví konkrétní místo ve Vimperku s tiskařskou minulostí a pořídí fotografickou dokumentaci. Tiskařskou tradici v současné době udržují menší soukromé tiskárny (tiskárna Akcent, BBC tiskárna). Pořízené fotografie porovná se starými fotografiemi vimperských tiskáren a vytvoří podrobný popis toho, co je na fotografiích. Žák-grafik uspořádá fotografie, text a mapu na velký arch papíru.

Projekt využije kromě zeměpisu i hodiny jiných vyučujících předmětů.

Vyhledávání informací na webových stránkách probíhá v hodinách výpočetní techniky, kde se děti učí pracovat s věrohodností informací. Žáci se učí obsluhovat počítač na základní uživatelské úrovni, vyhledávají a využívají potřebné informace o historických památkách, přírodních lokalitách, tiskařské minulosti nebo o minulosti na Vimperku. Žáci mohou využívat možností počítače k prezentaci výsledků své práce. V hodinách výpočetní techniky se žáci učí pracovat s programem Google Earth, který umožňuje zobrazit satelitní snímky, mapy, terén, trojrozměrné budovy.

V hodinách výtvarné výchovy žáci zpracovávají informační tabule na velké archy papírů ve formátu 120 cm x 80 cm. Žáci v hodinách výtvarné výchovy realizují svůj tvůrčí záměr, vycházejí z vlastních prožitků, zkušeností a fantazie. Vyjadřují slovně, mimoslovně a graficky svoji tvůrčí činnost. Záleží na žácích, jakou techniku zpracování informačních tabulí si zvolí. Mají na výběr z koláže z vlastních fotografií a vystříhaných obrázků, vlastní kresby či kombinace obojího.

7. Diskuze

Diplomová práce představuje nový geografický projekt, který ukazuje zajímavý způsob výuky o místním regionu. Pro děti je velice přínosné a důležité učit se o místním regionu, o místě, kde vyrůstají. Hodiny zeměpisu na základní škole by především měly dětem přiblížit region, ve kterém žijí, mohou ho poznat na vlastní oči a v rámci projektu jej zajímavou formou přestavit návštěvníkům Vimperska.

Zdrojem inspirace pro mou diplomovou práci byla publikace Kühlová, - (2007).

Kühlová (2007) píše, že je důležité uvědomit si, že obsah a struktura učiva je plně v kompetenci učitele. Záleží na osobnosti učitele, jak bude přistupovat k výuce zeměpisu, k tématu o místním regionu. Kühlová (2007) uvádí, že při výuce o místním regionu má vyučující dobrou příležitost naplňovat nejnovější vzdělávací směry – netradiční metody a formy výuky založené na činnostech žáků a zaměřené na rozvoj osobnosti žáka. Žák má možnost samostatně získávat informace, rozhoduje o metodách poznání, o postupu a způsobu zpracování. Důležitý je dialog mezi učitelem a žákem a žáky navzájem. Nezbytnou podmínkou je stanovení způsobu hodnocení jeho kritéria. Kühlová, 2007 uvádí metody a formy při poznávání místního regionu (například terénní činnosti, činnosti s mapami, myšlenková mapa, práce s textem, brainstorming, výuka v muzeu, práce s územním plánem). V projektu využívám brainstorming a mentální mapu, jako motivující metodu, která je velice důležitá pro žáky všech stupňů škol. Pro získání informací a zájmu pro zpracování projektu se děti zúčastní návštěvy vimperského muzea, kde vyhledávají informace a zodpovídají otázky pracovního listu. Žáci jen slepě nepřijímají informace, ale sami si je vyhledávají, třídí a tím si je i snáze zapamatují.

Novotná (2011) píše o možnosti tvůrčího přístupu k poznání místního regionu s využitím starých map. Žáci mohou procvičovat všechny zásady práce s mapou, získávají zajímavé informace o sledovaném území. V diplomové práci nevyžívám starých map, ale zvolila jsem staré fotografie, které děti srovnávají se skutečným místem. Pro žáky druhého stupně se mi zdá být práce s fotografiemi atraktivnější, staré mapy bych zvolila pro studenty středních škol.

Herink (2004) uvádí, že klíčové kompetence není izolovaný souhrn dovedností, schopností, postojů a hodnot, ale různými způsoby se prolínají, jsou multifunkční, mají nadpředmětovou podobu. V projektu o místním regionu se snažím rozvíjet všechny kompetence, což je velmi důležité pro osobní rozvoj a uplatnění každého člověka ve společnosti.

Kabelka (2012a.) popisuje publikaci s názvem Krajinou našeho regionu. Publikace je metodika poznávání místního regionu. Autoři vytvořili metodický soubor textů a úkolů. Autor popisuje úkol: Zdokumentuj svědky minulosti. Žáci vyhledávají v krajině místa, která jsou důkazem původní

krajiny a vyvolávají vzpomínky na historické i současné události. Tento úkol byl inspirací pro část mého projektu, ale pozměnila jsem jej. Žáci obstarají fotografie z dávné minulosti a vyhledají místo, odkud byla fotografie pořízena a z toho samého místa, pokud to půjde, zdokumentují současnou podobu místa. Tato forma úkolu se mi zdá pro žáky druhého stupně atraktivnější a žáci jsou příčinou při pořizování fotografie.

Kabelka (2012b.) zdůrazňuje využití esejí, se kterými lze pracovat podle obsahu nejenom v hodinách zeměpisu, ale i hodinách biologie, dějepisu, českého jazyka. V mé diplomové práci jsem zvolila esej, jako motivaci pro žáky. Žáci esej samostatně nepíší, jak zmiňuje Kabelka, ale určenou esej si společně přečtou a sehraji scénku. Dramatizací jsou žáci vtaženi do děje a lépe si zapamatují obsah eseje.

Kabelka (2012c.) popisuje úkoly a jejich didaktické ztvárnění. Například úkol: Namaluj pocitovou mapu města, pracuje se s mentální mapou. Smyslem úkolu je nejdříve si vybavit mentální mapu a vizualizovat ji. Také tento úkol využívám ve své diplomové práci.

Novotná, Čechurová, Bouda (2012) popisují v kapitole: Projekty v terénu důležitost a přínosnost využívat pro vycházky se žáky geografické informační systémy a učit využívat a vytvářet geografická data pomocí GPS. Práce s GPS jsem využila ve své diplomové práci jako úkol pro skupiny žáků, kteří mají za úkol pomocí GPS dostat se na konkrétní místo.

V rámci diplomové práce byl vytvořen motivující projekt, při kterém se děti učí vnímat svůj region jako výjimečný prostor pro vlastní poznání a při tvorbě informační tabule ho představují návštěvníkům Vimperska. Vlastní projekt byl inspirován Kühlová (2007) - sloužila jako inspirace, prvotní záchytný bod. Samotný projekt je vlastní tvůrčí práce, která vychází ze zkušeností z pedagogické praxe na základní škole a ze zájmu dětí.

8. Závěr

Hlavním cílem této práce bylo vytvoření motivujícího a zajímavého geografického projektu, pomocí kterého se žáci aktivně seznámí s regionem Vimperska. Vytvořili jsme projekt pro žáky osmých tříd, který propojuje předměty zeměpis, výpočetní techniku, výtvarnou výchovu. Žáci pracují na projektu nejenom v hodinách zeměpisu, ale také ve výpočetní technice, výtvarné výchově.

Žáci v rámci projektu vytvářejí čtyři informační tabule (Cenné přírodní lokality Vimperska, Kulturní památky Vimperska, Jak se žilo v minulosti a Tiskařská minulost Vimperka), které mají představit turistům zajímavá místa a historii Vimperska. Projekt umožňuje pochopit, jak a čím mohou přilákat turisty do svého kraje. Žáci si v průběhu projektu uvědomují potřebu znalosti svého regionu, místa bydliště (přírodní zajímavosti, historické památky, minulost Vimperska). Projekt umožňuje zajímavou formou poznat místní region a kreativním způsobem předat informace návštěvníkům Vimperska prostřednictvím vytvořené informační tabule. Návštěvníci jsou seznámeni s geografickou charakteristikou, se zajímavými přírodními lokalitami – Mářský vrch, Alej smíření, Přírodní rezervace Opolenec, Přírodní rezervace Radost, arboretum, vrch Homolka. Turisté jsou vtaženy do historie města prostřednictvím zajímavých vimperských památek - vimperský zámek, kostel Navštívenní Panny Marie, náměstí Svobody, bývalá požární nádrž Vodník, klášterský viadukt, dům U Jelena.

Projekt je založen na týmové práci žáků. Každý žák ve skupině má přidělenou jednu konkrétní roli, která představuje profesi v běžném životě. Žák plní konkrétní úkol, jehož výsledek ovlivňuje výsledek celé skupiny. Součástí projektu je motivační úvod projektu, kde žáci aktivně vyhledávají odpovědi na otázky v pracovním listu, který je součástí diplomové práce.

Další cíl projektu je dát žákům příležitost lépe poznat a ocenit místní region Vimpersko, prohloubit pozitivní vztah k místu bydliště, uvědomit si propojenost mezi historií a současností, ocenit blízkost a krásy přírody při tvorbě informační tabule.

9. Použité prameny

9.1 Literatura

- Hájek, J. 2003. Vybrané kapitoly z didaktiky geografie. 2.vyd. Plzeň: Západočeská univerzita v Plzni. 116 s. ISBN 80-7082-988-5
- Hajník, R. 2007. Vimperk. 1.vyd.Praha:Paseka.108 s. ISBN 978-80-7185-864-5
- Herink, J. 2004. Vzdělávací obsah zeměpisu v rámcových vzdělávacích programech. Biologie, chemie, zeměpis: časopis pro výuku na základních a středních školách, Praha, Česká republika, Státní pedagogické nakladatelství. ISSN 1210-3349, 2004, vol. 2004, no. 4, s. 197-199
- Hydrologické poměry ČSSR.1965. díl I. 1. vyd. Praha. HMÚ.414 s.
- Kabelka, K. 2012a.Krajinou našeho regionu I. Geografické rozhledy: časopis pro další vzdělávání v geografii, Praha, Česká republika, Česká geografická společnost. ISBN 1210-3004.vol.2011/2012, no. 3, s. 12-13
- Kabelka, K. 2012b.Krajinou našeho regionu II. Geografické rozhledy: časopis pro další vzdělávání v geografii, Praha, Česká republika, Česká geografická společnost. ISBN 1210-3004.vol.2011/2012, no. 4, s. 12-13
- Knecht, P. 2005.Pracovní úkoly v učebnicích zeměpisu. Biologie, chemie, zeměpis: časopis pro výuku na základních a středních školách, Praha, Česká republika, Státní pedagogické nakladatelství. ISSN 1210-3349, 2005, vol. 2005, no. 1, s. 42-45
- Kratochvílová, J. 2009. Teorie a praxe projektové výuky.1. vyd. Brno: MU Brno.160 s. ISBN 978-80-210-4142-4.
- Kühnlová, H. 1999. Kapitoly z didaktiky geografie. 1.vyd. Praha: Karolinum. 145 s. ISBN 80-7184-955-2
- Kühnlová, H.2007.Život v našem regionu.1.vyd. Plzeň: Fraus. 64s. ISBN 978-80-7238-489-1

- Kühnlová, H. 2007. Život v našem regionu příručka učitele. 1.vyd. Plzeň: Fraus. 74s. ISBN 978-80-7238-622-
- Novotná, M. 2011. Staré mapy při poznávání místního regionu. Geografické rozhledy: časopis pro další vzdělávání v geografii, Praha, Česká republika, Česká geografická společnost. ISBN 1210-3004.vol.2010/2011, no. 3, s. 18-19
- Novotná, M. 2001. Vimpersko. Geografická analýza příhraničního mikroregionu. 1.vyd. ZČU Plzeň. 121 s. ISBN 80-7082-746-7
- Novotná, M., Čechurová M., Bouda, J. 2012. Geografické informační systémy ve školách. 1.vyd. Plzeň: Aleš Čeněk. 154 s. ISBN 978-80-7380-385-8
- Pasch, M. Od vzdělávacího programu k vyučovací hodině. 2. vyd. Praha: Portál. 416 s. ISBN 80-7367-054-2
- Pešková J., Jeřábek M., Anděl J., 2007. Zeměpis 8 učebnice pro základní školy a víceletá gymnázia. 1.vyd. Plzeň: Fraus. 128 s. ISBN 80-7238-486-4
- Pešková J., Jeřábek M., Anděl J., 2007. Zeměpis 8 příručka učitele pro základní školy a víceletá gymnázia. 1.vyd. Plzeň: Fraus. 146 s. ISBN 978-80-7238-488-4
- Průřezová témata v RVP. 2010. Geografické rozhledy: časopis pro další vzdělávání v geografii, Praha, Česká republika, Česká geografická společnost. ISBN 1210-3004.vol.2010/2011, no. 1, s.
- Tolasz R., spol. 2007. Atlas podnebí ČR. 1. vyd. Praha: ČHMÚ a Univerzita Palackého v Olomouci, 255 s. ISBN 978-80-86690-26-1 (ČHMÚ), ISBN 978-80-244-1626-7
- Tomková A., Kašová J., Dvořáková, M. 2009. Učíme v projektech. 1.vyd. Praha: Portál. 176 s. ISBN 978-80-7367-527-1
- Vorlíček, J. 2012. Krajinou našeho regionu III. Geografické rozhledy: časopis pro další vzdělávání v geografii, Praha, Česká republika, Česká geografická společnost. ISBN 1210-3004.vol.2011/2012, no. 5, s. 18-19

- Zouharová, D. 2008. Soutěž o vesnici našeho regionu – školní projekt. Geografické rozhledy: časopis pro další vzdělávání v geografii, Praha, Česká republika, Česká geografická společnost. ISBN 1210-3004.vol.2008/2009, no. 1, s. 20-21

9.2 Elektronické zdroje

- Antikvariát. Staré mapy. 2002.[online].[cit.24.3.2013]. Dostupné z www:
<http://www.karelkrenek.com/catlisting.php?catalogue=maps&code=10%2B1%2B417%2B0&lang=cz>
- Geologické lokality. 2012.[online].[cit.16.6.2013]. Dostupné z www:
<http://lokality.geology.cz/458>
- Herber. Kvalitně. 2002-2013.[online].[cit.23.3.2013]. Dostupné z www:
http://www.herber.kvalitne.cz/Lgs_2010/mentalni%20mapa_osman.pdf
- Hrady a zámky. Český rozhlas. 2000-2013.[online].[cit.10.6.2013]. Dostupné z www:
http://www.rozhlas.cz/hradyazamky/povesti/_zprava/247743
- Jižní Čechy. Boubín. 2012.[online].[cit.24.3.2013]. Dostupné z www:
<http://www.jiznicechy.org/cz/index.php?path=prir/boubin.htm>
- Jižní Čechy a Šumava. 2012.[online].[cit.10.6.2013]. Dostupné z www:
<http://www.jiznicechy.org/cz/index.php?path=mest/vimperk.htm>
- Katedra botaniky.2012. [online].[cit.17.6.2013]. Dostupné z www:
http://botanika.prf.jcu.cz/systematics/publikace/2009_IP_Homolka.pdf
- Local region in the elementary education curriculum from the point of view of the Framework Education Programme.2010.[online].[cit.14.10.2012].Dostupné z www:
http://konference.osu.cz/cgsostrava2010/dok/Sbornik_CGS/Geograficke_vzdelavani/Ucivo_mistnih_o_regionu.pdf
- Mapový server.mapy.cz2013.[online].[cit.11.6.2013]. Dostupné z www:
<http://www.mapy.cz/>

- Národní park Šumava.2008-2013.[online].[cit.16.6.2013]. Dostupné z www:
<http://www.npsumava.cz/cz/1014/1104/clanek/narizeni---rezervace-radost/?print=1>

- Rámcový vzdělávací program pro základní vzdělávání.2007.[online].[cit.15.10.2012.]. Dostupné z
www: http://www.vuppraha.cz/wp-content/uploads/2009/12/RVPZV_2007-07.pdf

- Restaurace Vodník.2009. [online].[cit.17.10.2012.]. Dostupné z:
<http://www.restaurace-vodnik.cz/historie.html>

- Vimperk. Oficiální informační server města. 2005-2013.[online].[cit.24.3.2013]. Dostupné z
www:<http://www.vimperk.cz>

- Vodník. Sportovní areál. 2009.[online].[cit.16.6.2013]. Dostupné z www:
<http://www.restaurace-vodnik.cz/akcni.html>

- Výuka tématu místního regionu na 2.stupni ZŠ.Čekal
Petr.2011.[online].[cit.15.10.2012.].Dostupné z www:
<http://clanky.rvp.cz/clanek/o/z/13039/VYUKA-TEMATU-MISTNI-REGION-NA-2-STUPNI-ZS.html/>

Seznam tabulek

Tab. č. 1: Výhody a nevýhody projektové výuky.....	14
Tab. č. 2: Geomorfologické zařazení Vimperska.....	15
Tab. č. 3: Charakteristika projektu	30

Seznam obrázků

Obr. č. 1: Sklářství.....	19
Obr. č. 2: Expozice sklářství na vimperském zámku.....	20
Obr. č. 3: Kolibříky – miniaturní tisky vázané v kůži.....	21
Obr. č. 4: Vimperský zámek	22
Obr. č. 5: Vimperské náměstí	22
Obr. č. 6: Kostel Navštívenní Panny Marie	23
Obr. č. 7: Dům U Jelena čp. 61	24
Obr. č. 8: Klášterní viadukt.....	25
Obr. č. 9: Sportovní areál Vodník	26

Seznam příloh

Příloha č. 1: Esej.....	45
Příloha č. 2: Pracovní list	46

Přílohy

Příloha č. 1: Esej

Motivační esej o vimperském zámku

Vimperk

„Podhůří Šumavy se již po mnoho staletí pyšní zámkem Vimperk. Pověst praví, že na zámku straší duch bývalého zdejšího aktuára v oslí podobě. Za dávných časů žil na vimperském zámku aktuár, který byl souzen proto, že nedobře plnil svůj úřad.

Jednoho dne přišli za soudcem dva sedláci a tvrdili, že aktuár po nich chtěl zaplatit daně dvakrát vyšší, než jim bylo určeno. A tak si soudce nechal úředníka zavolat a vedl s ním dlouhý rozhovor. Nikdo neví, co aktuár tenkrát soudci řekl, ale sudí se tak rozhněval, že jej nechal vsadit do temného, staříčkého vězení.

Tak se úředník dostal přímo z pracovny do kobky, jejíž zdi byly vlhké tak, že na některých místech z nich voda odkapávala a všechna zákoutí byla opředená pavučinami.

Po několika dnech se konal soud. Aktuár předstoupil před soudce a jal se vypovědět, jak se tenkrát vše odehrálo.

Avšak sedláci se nenechali jen tak odbýt a neustále mu skákali do řeči. Souzený úředník už nevěděl, co si počít, rozčílil se a ve vzteku pravil: "Čert aby vás oba vzal."

A opravdu, co se nestalo. V soudní síni se objevil d'ábel, popadl oba sedláky, pekelně se zasmál a byl pryč. Jen dým a zápach po něm zůstal. Soudce v tom okamžiku nevěděl, co si počít, a proto poručil aktuára odvést zpět do kobky. Soud byl tak díky čertovi přerušen.

Pekelník odnesl sedláky na lesní cestu a tam je zardousil. Až po několika dnech je tam lidé náhodou našli. V té chvíli, když čert usmrtil sedláky, se však stalo ještě něco tajemného. Aktuár, sedící ve vězení, se proměnil v osla.

Když si drábové po několika dnech pro úředníka přišli, našli v kobce jen osla, který jim, když otevřeli mříže, utekl a od těch dob straší na zámku. Zjevuje se vždy o půlnoci na jedné z chodeb vimperského zámku“, (Hrady a zámky, 2000 – 2013)

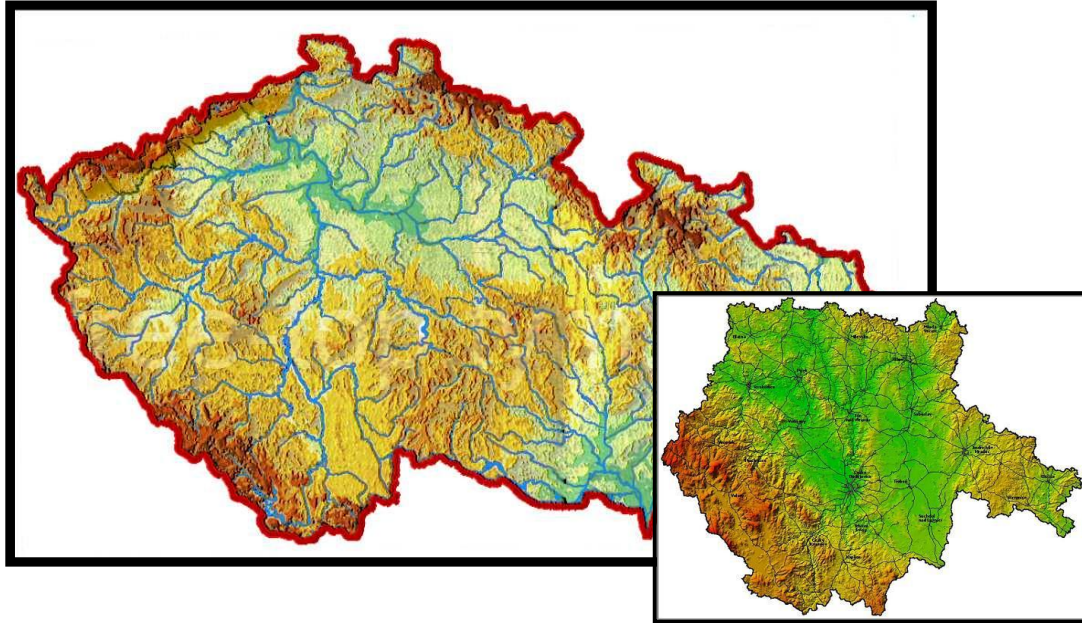
Aktuár – kdysi nižší správní úředník

Milí žáci,

vítejte ve vimperském muzeu.
Jste srdečně zváni na prohlídku v čele
s místní Bílou paní, která na
vimperském zámku žije ☺.
Na konci prohlídky budete znát
všechny odpovědi pracovního listu.



1. Na mapkách vyznač město Vimperk



2. Vimperk je druhé české město, kde se už v 15. století tiskly knihy. Jaké české město je na prvním místě v knihtisku?

3. První český tištěný kalendář na rok 1485 se nazývá:

- a.) Micimut
- b.) Minuci
- c.) Tunicim

4. Kolik stránek měly miniaturní korány tištěné ve Vimperku?

- a.) 832 stran
- b.) 122 stran
- c.) 391 stran

5. Napiš tři historické památky, které se nacházejí ve Vimperku.

6. Vyjmenuj tři vrcholy v okolí Vimperska.

7. Jakého Národního parku a Chráněné krajinné oblasti je součástí region Vimpersko?

8. Napiš tři historické památky, které se nacházejí ve Vimperku.

9. Víš, v jakém roce vznikl NP Šumava?



10. Je Národní park Šumava se svou rozlohou 690 km² největší národní park v České republice?

11. Spoj, co k sobě patří.

SMRK KLEČ

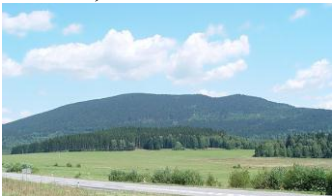
BOROVICE OPADAVÝ

MODŘÍN ZTEPILÝ

12. V jakém roce povýšilo Vimperk na město?

13. Český název města Vimperk je odvozeninou od původního německého názvu Winterberg. Víš, co tento název znamená?

14. Poznáš nejvyšší vrchol Vimperska?
Víš, kolik měří?



15. Sklářských hutí na Vimpersku bylo mnoho a některé z nich „žijí“ alespoň ve svých názvech dodnes. Napiš alespoň dvě.



16. Doplň slova do textu:

„Vysoko nad střechami domů i nad vyvýšeným náměstím a věžemi kostelů se vznáší vimperský _____, hrdé panské hnízdo nad stísněným sídlištěm upracovaných měšťanů. On to vlastně není jen zámek, je to i _____, a vlastně jakýsi propletenec hradu a zámku, umně a půvabně namíchaný v tomto koutě Šumavy staletími a lidským úsilím. Někdy po polovině _____, za posledních Přemyslovců, tu vyrostl na dominantním návrší hrad jako předsunutý posel lidské přítomnosti na okraji liduprázdného pohraničního hvozdu, který se táhl desítky kilometrů na jih až k zemské hranici. Jeho zakladatelem byl s největší pravděpodobností zvikovský purkrabí _____ z Janovic, oblíbenec krále „železného a zlatého“ Přemysla Otakara II. Páni z Janovic si z tohoto hradu vybudovali do poloviny 14. století rozsáhlou doménu, která se dotkla až zemské hranice a na východě narazila na prachatické panství vyšehradské kapituly. V roce 1359 jim jí zvláštní listinou potvrdil císař Karel IV. Na sklonku 14. století Janovicové z Vimperka odcházejí a mezi novými majiteli se vyskytl i bohatý pražský patricij Rotlev. Jak vidno, již v době předhusitské se pražský kapitál snažil investovat na Šumavě. Potom se objevují Kaplířové ze Sulevic a tento přísně katolický rod zůstává ve Vimperku celé století. Významné století, v němž tito šlechtici převedli hrad a sídliště Vimperk i okolní krajinu bouřemi husitských válek, po boku Jiřího Poděbradského válčili s pasovskými biskupy a nakonec dosáhli v roce 1479 povýšení Vimperka na _____. V téže roce také obehnali město hradbami a spojili je s opevněním hradu. Jako příbuzný Kaplířů na hradě v té době pobýval proslulý válečník Václav Vlček z Čenova. Na samém konci 15. století vystřídali Kaplíře Malovcové z Malovic a z Chýnova, rozvětvený jihočeský rod původem od Netolic, a v průběhu následujícího století se tu vystřídali oba nejslavnější rody s erbem _____ páni z Hradce a Rožmberkové. Za nich byl v letech 1530 - 1560 hrad rozšířen a přestavěn na _____ zámek. Vrcholné období prožívalo i město pod hradem a vimperská větev slavné _____ stezky, která se pod ochranou pětilisté růže významem přiblížila starší a známější větvi prachatické; obě cílová města těchto větví byla totiž tehdy pod vládou Rožmberků. Po období vzestupu následovala katastrofa třicetileté války. Stále ještě novotou zářící vimperský zámek byl v roce 1619 dobyt a zpusťován stavovským vojskem a páni Novohradští z Kolovrat, kteří Vimperk v roce 1601 koupili od Petra Voka z Rožmberka, jej museli obnovit. Při té příležitosti zámek rozšířili o celé nové křídlo. Dnešní složitou podobu protáhlého komplexu, klesajícího po svahu zhruba ze západu na východ, získal potom vimperský zámek za následujících majitelů knížat z Eggenberka a ze Schwarzenberka v průběhu 18. a 19. století. V současné době jsou v Horním zámku výstavní prostory a depozitáře místního _____, které spadá pod Národní park _____. Od devadesátých let 20. století se v areálu zámku provádějí úpravy, ale v ohromném a členitém objektu nejsou jejich výsledky příliš patrné. Zámek potřebuje rozsáhlou rekonstrukci a po ní nějaké trvalejší, nejlépe společensko-kulturní využití, které by staré panské sídlo znovu naplnilo životem. Vimperku by se tak vrátila jeho historická celistvost, neboť po podzámčích by ožil i zámek.“ (vimperk, 2005-2013)

ZÁMEK

13. STOLETÍ

MĚSTO

RENEŠANČNÍ

MUZEÁ

HRAD

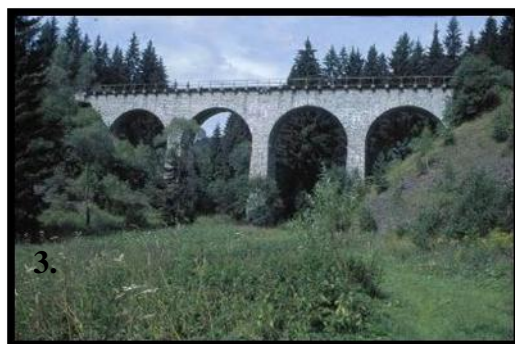
PURKART

RŮŽE

ZLATÉ

ŠUMAVA

17. Poznáš, jaké kulturní památky se nacházejí na obrázcích?



Zdroj: Vimperk.[online].2005-2013

- 1.
- 2.
- 3.

- 4.
- 5.
- 6.