

ZÁPADOČESKÁ UNIVERZITA V PLZNI

Fakulta pedagogická

Katedra pedagogiky

**KOMPARACE STUDIJNÍHO OBORU
UČITELSTVÍ PRO MATEŘSKÉ ŠKOLY NA
ZČU V PLZNI A UJEP V ÚSTÍ NAD LABEM**

BAKALÁŘSKÁ PRÁCE

Eva Kolaříková

Učitelství pro mateřské školy

Vedoucí práce: Mgr. Milan Podpera

Plzeň 2013

Prohlášení

Prohlašuji, že jsem tuto bakalářskou práci vypracovala samostatně na základě uvedených pramenů a literatury.

V Plzni dne 24. 6. 2013

Eva Kolaříková

Poděkování

Děkuji tímto vedoucímu práce Mgr. Milanu Podperovi za jeho cenné rady a odborné vedení při vypracování této práce.

OBSAH

OBSAH	1
1 ÚVOD	3
2 VZDĚLÁVÁNÍ BUDOUCÍCH UČITELŮ MATEŘSKÝCH ŠKOL	5
2.1 KVALIFIKACE ZÍSKANÁ STUDIEM NA STŘEDNÍ ŠKOLE	6
2.2 KVALIFIKACE ZÍSKANÁ STUDIEM NA VYŠŠÍ ODBORNÉ ŠKOLE	8
2.3 KVALIFIKACE ZÍSKANÁ STUDIEM NA VYSOKÉ ŠKOLE	10
2.3.1 Kvalifikace získaná navazujícím magisterským studiem.....	12
3 VZDĚLÁVÁNÍ BUDOUCÍCH UČITELŮ MATEŘSKÝCH ŠKOL SPOLKOVÉ REPUBLIKY NĚMECKO	13
3.1 VZDĚLÁVACÍ SYSTÉM	13
3.2 VZDĚLÁVÁNÍ BUDOUCÍCH PŘEDŠKOLNÍCH PEDAGOGŮ V SASKU ...	15
3.3 PŘÍKLAD ŠKOLY	17
4 METODOLOGIE PRÁCE	19
5 GENEZE OBORU UČITELSTVÍ PRO MATEŘSKÉ ŠKOLY NA ZÁPADOČESKÉ UNIVERZITĚ A UNIVERZITĚ JANA EVANGELISTY PURKYNĚ	21
6 POROVNÁNÍ STRUKTURY STUDIJNÍHO OBORU NA OBOU FAKULTÁCH 24	
6.1 PŘIJÍMACÍ ŘÍZENÍ	24
6.2 UCHAZEČI A PŘIJATÍ STUDENTI	25
6.3 POROVNÁNÍ STUDIJNÍCH PLÁNŮ	27
6.3.1 Kredity.....	27
6.3.2 Zkoušky.....	29
6.3.3 Předměty.....	30
6.4 PRAXE	45
6.5 STÁTNÍ ZÁVĚREČNÉ ZKOUŠKY	47
6.6 PODNĚTY PRO VŠ	48
7 ZÁVĚR	50
8 RESUMÉ	51

9 LITERATURA A INFORMAČNÍ ZDROJE	52
10 SEZNAM TABULEK	58
11 SEZNAM OBRÁZKŮ.....	59
12 PŘÍLOHY	60

1 ÚVOD

Každý z nás se narodil jako „nepopsaný list papíru“. Od raného věku na nás působí vliv okolí, pozitivní i negativní zkušenosti, to všechno ovlivní, jaký z nás jednou bude dospělý člověk. Největší podíl na formování hodnot, zisku zkušeností a znalostí okolního světa má rodina a rodinné zázemí. Nemalý podíl má ale i škola.

V první řadě stojí mateřská škola, kde se dítě učí poznávat i jiný svět než znalo do té doby. Zvyká si na fakt, že není jen ono a jeho zvyky a zlozvyky, ale jsou zde i další děti. Učí se brát ohledy na ostatní, učí se pomáhat ostatním, učí se spolupracovat. Důležité pro nás je, aby si děti odnesly z mateřské školy užitečné zkušenosti a vědomosti do budoucna a samozřejmě i hezké vzpomínky. Ne každý z nás dospělých vzpomíná na mateřskou školu jen v dobrém. Z těchto negativních vzpomínek bychom si měli vzít ponaučení a jako budoucí učitelé se takovým věcem vyvarovat. Učitel je také jen člověk, má své starosti, trápení, bolesti, to ho ale neopravňuje přenášet negativa na své svěřence. Mnohokrát jsem slyšela od učitelů: „Učitel je svým způsobem herec...“, s tímto tvrzením lze jen a pouze souhlasit. K tomu, abychom se stali dobrým učitelem, „hercem“, vzorem a hezkou vzpomínkou, potřebujeme i my, budoucí učitelé, kvalitní vzdělání. Proto chci ve své práci přiblížit možnosti vzdělávání budoucích učitelů mateřských škol v České republice a konkrétně se zaměřit na dvě vybrané vysokoškolské fakulty.

Vybrala jsem si pro svou bakalářskou práci název Komparace studijního oboru učitelství pro MŠ na ZČU v Plzni a UJEP v Ústí nad Labem. Přiblížím možnosti vzdělávání v České republice od středoškolského vzdělání po vysokoškolské. Pro srovnání zařadím kapitolu zaměřenou na vzdělávání budoucích učitelů mateřských škol ve Spolkové Republice Německo. Hlavní částí práce je porovnání studijního oboru na dvou vybraných pedagogických fakultách, těmi jsou ZČU v Plzni a UJEP v Ústí nad Labem. Bude mě zajímat geneze oboru na obou fakultách, forma přijímacích zkoušek, forma státních závěrečných zkoušek, studijní plány obou fakult a rozdíly v nich. Doufám, že detailní srovnání přinese zajímavé a užitečné informace.

Cíle práce

1. Přiblížit získání odborné kvalifikace pro výkon pedagogické činnosti.
2. Porovnání českého a německého vzdělávacího systému.
3. Komparace studijního oboru na obou vybraných fakultách co se týká průběhu studia a tím přispět k rozšíření výzkumu mezi pedagogickými fakultami a rozvoji oboru Učitelství pro mateřské školy na Západočeské univerzitě v Plzni.

2 VZDĚLÁVÁNÍ BUDOUCÍCH UČITELŮ MATEŘSKÝCH ŠKOL

Předškolní vzdělávání, jako takové má u nás již dlouholetou tradici. Prvními pěstounkami v devatenáctém století počínaje, přes změny způsobené válkami a politickou situací a dnešním pojetím mateřských škol konče.

V průběhu let se měnilo nejen samotné předškolní zařízení, co se týká pomůcek, hraček a přístupu k dětem, ale také obsah učiva na pedagogických školách a pedagogické školy samy. V současné době je několik stupňů škol od středních škol přes vyšší odborné až po vysoké školy. Všechny tyto školy dají studentovi odbornou kvalifikaci, která je nutná k výkonu pedagogické praxe. Zákon o pedagogických pracovnících hovoří (ve zkrácené formě) takto: „ *Učitel mateřské školy získává odbornou kvalifikaci: a) vysokoškolským vzděláním získaným studiem v akreditovaném studijním programu v oblasti pedagogických věd zaměřené na přípravu učitelů mateřských škol, b) vyšším odborným vzděláním získaným ukončením akreditovaného vzdělávacího programu vyšší odborné školy v oboru vzdělání zaměřeném na přípravu učitelů mateřských škol, c) středním vzděláním s maturitní zkouškou získaným ukončením vzdělávacího programu středního vzdělávání zaměřeném na přípravu učitelů mateřských škol.*“¹

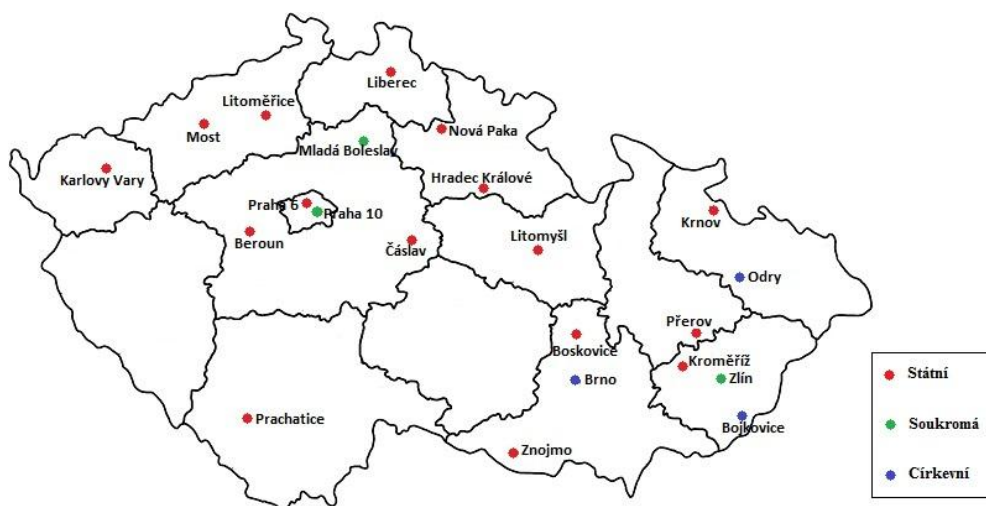
Dále podle zákona získává odbornou pedagogickou kvalifikaci k výkonu pedagogické praxe v mateřské škole absolvent vysokoškolského oboru učitelství prvního stupně základní školy, vychovatelství, pedagogiky volného času nebo v programu celoživotního vzdělávání zaměřeném na přípravu učitelů mateřské školy. To stejné platí také pro ukončené vyšší odborné i středoškolské vzdělání v oboru vychovatelství.

V dalších několika kapitolách se budu podrobněji zabývat jednotlivými vzdělávacími stupni.

¹ ČÁST PRVNÍ, HLAVA 2, Díl 2 §6, ZÁKON č. 563/2004 Sb., o pedagogických pracovnících a o změně některých zákonů

2.1 KVALIFIKACE ZÍSKANÁ STUDIEM NA STŘEDNÍ ŠKOLE

Střední odborné vzdělání patří stále k nejrozšířenějšímu typu přípravy budoucích učitelů mateřských škol. V současnosti si mohou studenti vybrat studium na jedné z dvaadvaceti středních pedagogických škol, které jsou k nalezení v rejstříku škol ministerstva školství² nebo v atlasu školství.³ Studenti mají tedy dostatečně velkou možnost volby. Většina těchto škol je zřízena krajem, jen tři školy jsou církevní a tři školy jsou soukromé (viz. mapa č. 1). Všechny školy nabízejí čtyřleté denní studium v programu předškolní a mimoškolní pedagogika, ukončené maturitní zkouškou. Některé školy nabízejí také dálkové studium pro absolventy se středním vzděláním s maturitní zkouškou, které trvá od jednoho do tří let a je ukončené maturitní zkouškou.



Mapa č. 1

Přijímací řízení se na každé škole trochu liší a to buď vyšší požadavků na uchazeče, nebo bodovým hodnocením. Někde stačí pouze dobrý průměr známek z posledních dvou ročníků základní školy a uchazeč je přijat bez přijímacího řízení. Jinde jsou naopak kladena přísná kritéria výběru uchazeče. Pro většinu škol jsou společná následující kritéria: ukončené základní vzdělání a předložené vysvědčení z posledních dvou nebo tří pololetí,

² [<http://rejskol.msmt.cz>]

³ [www.atlaskolstvi.cz/stredni-skoly?form=stredni-pedagogicka-skola]

vědomostní test, talentová zkouška a zdravotní způsobilost doložená lékařským potvrzením. Vědomostní test je na některých školách prováděn formou SCIO testů, jiné školy mají vlastní. Talentová zkouška se ve většině případů skládá z hudební výchovy (zpěv a intonace, hra na hudební nástroj není podmínkou), výtvarné výchovy a tělesné výchovy. Některé školy požadují též dramatickou výchovu, jiným stačí osobní rozhovor s uchazečem. Body navíc mohou uchazeči získat také za vědomostní olympiády a mimoškolní aktivity spojené se studiem oboru. Vše musí být řádně doloženo.

Jak již bylo výše uvedeno, studium trvá čtyři roky. Každá škola se řídí svým vlastním učebním plánem, ale dohromady se jedná o studium všeobecných předmětů, jako jsou matematika, český jazyk, cizí jazyk, dějepis, zeměpis, základy společenských věd a další, plus studium odborných předmětů psychologie a pedagogika. Samozřejmostí jsou také výchovy s didaktikou a pedagogická praxe.

Pedagogická praxe probíhá v každém ročníku studia. Studenti navštěvují předškolní zařízení (mateřské školy, speciální mateřské školy) i mimoškolní zařízení (školní družiny, zařízení ústavní a ochranné výchovy, apod.) a to v rámci průběžné i souvislé praxe. Součástí studia jsou též odborné exkurze např. do alternativních škol, či školských zařízení pro zájmové vzdělávání, díky kterým si studenti rozšiřují své obzory o nové poznatky.

Závěrem studia je úspěšné složení maturitní zkoušky. Ta se skládá ze dvou částí, státní (společná) a profilová. Společná část obsahuje povinné předměty český jazyk a literatura a cizí jazyk nebo matematika a dále nepovinné předměty, např. druhý jazyk, biologie, chemie, dějepis apod. Profilová část zkoušky je pro každou školu vlastní. V podstatě se školy liší jen v detailech, pro potřeby této spíše obecné kapitoly stačí, že se zkouška skládá z ústní a praktické části. V ústní části se jedná o předměty pedagogika a psychologie, praktickou část absolvují studenti z jedné sebou zvolené výchovy, a to prakticky i ústně. Stejně jako u společné části si mohou studenti i u profilové části vybrat jeden nebo více nepovinných předmětů, které jim škola nabídne.

Absolvent má úplné střední odborné vzdělání s maturitou a může najít uplatnění jako učitel mateřské školy nebo jiného zařízení pro děti předškolního věku. Dále jako pedagog a vychovatel volného času ve školních družinách či ve střediscích volného času. Uplatnit se může také v neškolních zařízeních, kde je pro pracovní činnost vyžadována pedagogická způsobilost.

2.2 KVALIFIKACE ZÍSKANÁ STUDIEM NA VYŠŠÍ ODBORNÉ ŠKOLE

Dalším vzdělávacím stupněm je vyšší odborná škola. Ze všech tří vzdělávacích úrovní má vyšší odborná škola nejkratší historii. Vzdělávání na této úrovni umožnila novela školského zákona, přijatá zákonem č. 148/1995 Sb.⁴

Výběr škol není zdaleka tak velký jako v rámci středních škol. Máme pouze šest vyšších odborných škol (dále jen VOŠ) a z toho jen tři jsou zaměřené přímo na obor předškolní a mimoškolní pedagogika. Jsou jimi VOŠ pedagogická v Praze 6, v Litomyšli a Svatojánská kolej v Berouně. Další tři školy jsou v Karlových Varech, Kroměříži a vyšší odborná škola Jabok v Praze 2, zde nalezneme studijní obor sociální pedagogika.

Všechny tři školy nabízejí tříleté studium v prezenční i kombinované formě. Vzhledem k tomu, že obsah studia a charakter profesní přípravy je velmi podobný střední škole, největším rozdílem je organizace studia, která nese znaky hlavně vysokoškolského výukového systému. Výuka je rozdělena za zimní a letní období. Studium probíhá formou přednášek, seminářů a cvičení. Dálkové studium formou konzultací, které probíhají jednou týdně. Profilující předměty jsou pedagogika, psychologie, základy školského práva a managementu a předměty zaměřené na získání dovedností, jako jsou např. dovednosti komunikativní, pohybové nebo estetické. Součástí studia je též odborná praxe, která probíhá jak v mateřské škole, tak ve školní družině, v centru volného času nebo v domově dětí a mládeže.

Přijímací řízení na VOŠ v Praze probíhá formou písemného testu zaměřeného na tvořivost a analýzu pedagogicko psychologických situací a formou volného rozhovoru, z kterého je možno zjistit motivaci uchazeče ke studiu, zájmovou orientaci a základní orientaci v odborné problematice.⁵ VOŠ v Litomyšli má pro uchazeče připraven osobnostní psychologický test a test z cizího jazyka.⁶ Poslední škola, Svatojánská kolej v Berouně, má kritéria výběru uchazečů následující: diktát, test studijních předpokladů a talentová

⁴ SPILKOVÁ, V., a kol. Současné proměny vzdělávání učitelů str. 57

⁵ [http://www.pedevropska.cz/vos/?id_article=376]

⁶ [<http://www.vospspgs.cz/?sekce=6/39/42/>]

zkouška z hudební a výtvarné výchovy. Uchazeči o dálkové studium musí navíc splnit test z cizího jazyka.⁷ Uchazeči na kteroukoliv školu musí předložit kopii maturitního vysvědčení a lékařské potvrzení o zdravotní způsobilosti.

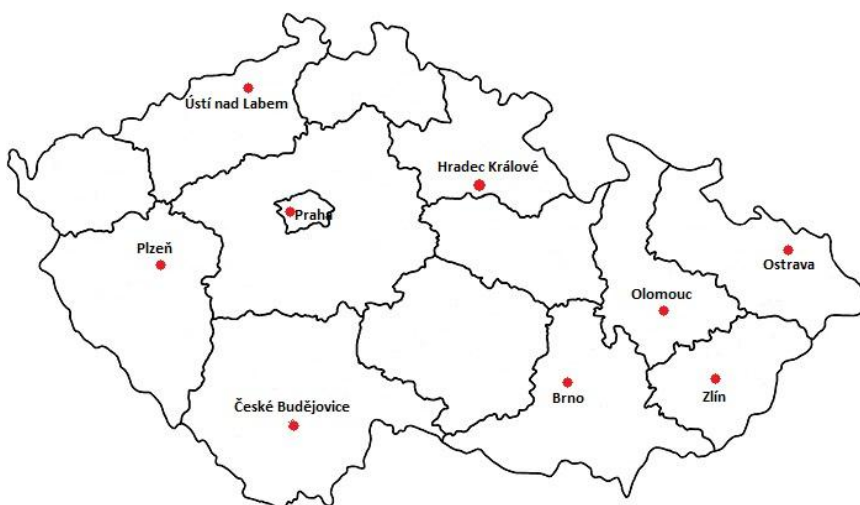
Studium je zakončeno obhajobou absolventské práce a ústní zkouškou z profilujících předmětů a cizího jazyka. Po úspěšném ukončení studia je absolvent oprávněn nosit titul diplomovaný specialista, DiS.

Absolvent vyšší odborné školy v oboru předškolní a mimoškolní pedagogika se může uplatnit jako učitel v mateřské škole, učitel ve speciální mateřské škole, vychovatel ve školní družině, pedagog v domovech mládeže a střediscích volného času a také jako vychovatel v dalších zařízeních jako jsou např. školy v přírodě, dětské ozdravovny apod.

⁷ [<http://www.svatojanskakolej.cz/pro-uchazece/>]

2.3 KVALIFIKACE ZÍSKANÁ STUDIEM NA VYSOKÉ ŠKOLE

Posledním a nejvyšším stupněm je studium na vysoké škole. Možnost kvalifikace učitelů na terciální úrovni škol je možné od roku 1970, tehdy bylo studium předškolní pedagogiky v programu magisterského studia možno studovat na pedagogické fakultě v Praze a v Olomouci.⁸ Dnes je ale širší úhel výběru (viz mapa č. 2).



Mapa č. 2

Ke studiu na vysoké škole se mohou přihlásit absolventi všech středních škol s maturitní zkouškou. Studijní obor učitelství pro mateřské školy nabízejí téměř všechny vysoké školy, kde je možné studium pedagogiky. Bakalářský studijní program trvá tři roky a je ukončen státní závěrečnou zkouškou a obhajobou bakalářské práce. Uchazeči si mohou vybrat prezenční nebo kombinovanou formu studia. Výjimkou je Univerzita Tomáše Bati ve Zlíně, která nabízí studium jen formou prezenční, kombinovaná forma bude otevřena od akademického roku 2013/2014.

Přijímací řízení je, stejně jako u středních a vyšších odborných škol, na každé fakultě odlišné. V předešlých letech mnoho fakult zvolilo jako formu přijímacího řízení Národní srovnávací zkoušky (dále jen NSZ), které podle mého názoru nejsou nejšťastnější

⁸ SPILKOVÁ, V., a kol. Současné proměny vzdělávání učitelů str. 47

variantou výběru uchazečů. Nyní se prostřednictvím NSZ konají přijímací zkoušky pouze na Univerzitě Jana Evangelisty Purkyně v Ústí nad Labem a na již dříve zmiňované Univerzitě Tomáše Bati ve Zlíně.

Ostatní školy se přiklonily k písemným testům studijních předpokladů, které si každá škola vytváří sama. Další částí přijímacího řízení je rozhovor, např. Univerzita Hradec Králové nebo talentová zkouška, např. Jihočeská univerzita. Pro všechny školy je pak stejné předložení kopie maturitního vysvědčení a potvrzení od lékaře (foniatr nebo logoped a ORL).

Na rozdíl od středních a vyšších odborných škol jsou v tomto stupni vzdělávání zahrnuty pouze odborné předměty spojené s oborem. Studenti jsou připravováni teoreticky i prakticky v rámci pedagogické praxe tak, aby získali základní orientaci v oblasti předškolního vzdělávání.

Předměty jsou děleny v blocích na povinné, povinně volitelné a volitelné. Každý předmět je ohodnocen počtem kreditů adekvátně k náročnosti předmětu. Celkem za studium musí student splnit 180 kreditů, to je pro všechny fakulty stejné. Dále je již na každé fakultě, zda zvolí učební plán tak, aby zbyl prostor i pro volitelné předměty nebo ne. Některé školy jako např. Univerzita Hradec Králové nebo UJEP v Ústí nad Labem dělí povinně volitelné předměty do několika specializací, a to řízení mateřské školy a speciální pedagogika a blok výchovy. Vzhledem k tomu, že obecné předměty všech tří bloků jsou obsaženy v povinných předmětech, studenti si vyberou jeden blok, který chtějí studovat podrobněji. V bloku výchovy si vyberou jednu výchovu, kterou taktéž chtějí podrobněji studovat.

Závěrem studia je státní závěrečná zkouška, která se na každé fakultě liší. Stejně pro všechny jsou povinné předměty pedagogika a psychologie, některé školy mají ještě další povinné předměty, jiné školy mají další předmět nebo více předmětů volitelné.

Absolventi získají kompetence nezbytné pro kvalifikovaný výkon profese učitele mateřské školy. Uplatnění najdou jak v běžné nebo alternativní mateřské škole, tak i ve specializovaných předškolních zařízeních.

2.3.1 Kvalifikace získaná navazujícím magisterským studiem

Po ukončení bakalářského studia je možné pokračovat v navazujícím magisterském studiu, a to v oboru pedagogika předškolního věku nebo předškolní pedagogika, které nabízí Univerzita Hradec Králové, Univerzita Palackého v Olomouci a Univerzita Karlova v Praze. Studium trvá dva roky a to formou kombinovaného studia, pouze Univerzita Hradec Králové nabízí studium v obou formách, tedy kombinovanou i prezenční.

Přijímací řízení je v Olomouci a v Hradci Králové téměř stejné, tzn. vědomostní test zaměřený na pedagogiku a psychologii. V Praze jsou dle mého názoru kritéria přijímacího řízení poněkud přísnější, uchazeči musí splnit talentovou zkoušku z výtvarné, hudební a tělesné výchovy a dále je čeká ústní zkouška, kterou se ověřuje odborné vzdělání uchazeče. Body na víc mohou uchazeči získat např. za učitelskou praxi (tou je chápáno zaměstnání v mateřské škole, ne školní praxe).

Studium v programu navazujícím magisterském prohlubuje vědomosti, zaměřuje se na hlubší teoretickou i metodickou přípravu studenta a rozvíjí dále jeho profesní kompetence jako pedagoga předškolního zařízení. Dále vytváří podmínky pro navazující doktorandské studium.

Absolvent má široké možnosti uplatnění jako učitel v mateřské škole, ředitel předškolního zařízení, specialista v zařízeních předškolního vzdělávání a sociální i sociálně pedagogické péče, metodický poradce a v neposlední řadě také jako vědecký pracovník oboru předškolní výchova.

3 VZDĚLÁVÁNÍ BUDOUCÍCH UČITELŮ MATEŘSKÝCH ŠKOL SPOLKOVÉ REPUBLIKY NĚMECKO

V následující podkapitole se budu věnovat obecnému vzdělávacímu systému Německa. Jelikož se jedná o spolkovou zemi a každá země má vlastní samosprávu, zaměřím se dále jen na jednu ze spolkových zemí a to na Sasko, které je nejbližší oběma porovnávaným fakultám, a budu se zabývat vzděláváním budoucích učitelů v této zemi a jako příklad vyberu jednu konkrétní školu.

3.1 VZDĚLÁVACÍ SYSTÉM

Po druhé světové válce se s rozdělením zemí rozdělil i systém školství. Až v roce 1990 se sjednotila nejen země, co se týká území, ale také kultura, věda a vzdělávání.

Vzdělávací systém Spolkové republiky Německo se od českého liší v mnoha ohledech. Jako názorná ukázka slouží Obrázek č.1., který zobrazuje systém školství v Sasku. Vzdělávání je rozděleno na několik stupňů, preprimární, primární, nižší sekundární, vyšší sekundární, příprava na povolání a terciární. Z hlediska dělení školských systémů můžeme tento systém označit jako klasický model, kdy první stupeň tvoří čtyřletá základní škola a dále žáci vstupují na základě svého prospěchu do sekundární školy.⁹

Preprimární stupeň zahrnuje mateřskou školu (Kindergarten), která je ve většině spolkových zemí v kompetenci ministerstva sociálních věcí, jen v několika málo zemích je v kompetenci ministerstva školství.¹⁰ Navštěvují ji, stejně jako u nás, děti ve věku tří až šesti let.

Primární stupeň je základní škola (Grundschule) a orientační stupeň (Orientierungsstufe). Základní škola zahrnuje první čtyři roky povinné docházky, v Berlíně a Braniborsku je základní škola šesti letá. Základní školu tedy navštěvují děti ve věku 6-10 (12) let.

⁹ VÁŇOVÁ, M. Srovnávací pedagogika. Str. 13

¹⁰ JEŽKOVÁ, V., VON KOPP, B., JANÍK, T. Školní vzdělávání v Německu. Str. 61

Vyučovací předměty jsou podobné jako u nás, tedy mateřský jazyk, matematika, vlastivěda, výtvarná, hudební a tělesná výchova.¹¹

Orientační stupeň zahrnuje pátou a šestou třídu, slouží k orientaci a podpoře žáků při volbě další školy. Tato forma se však využívá málo a v dnešní době je již na ústupu.¹²

Nižší sekundární stupeň zahrnuje školy navazující na základní školu. Jsou jimi hlavní škola (Hauptschule), reálka (Realschule), gymnázium (Gymnasium) a souhrnná škola (Gesamtschule).

Hlavní škola zajišťuje všeobecné vzdělání jako základ pro praktickou profesní přípravu, končí 9. ročníkem. Reálka zprostředkovává rozšířené všeobecné vzdělání, umožňuje pokračovat v přípravě pro náročná povolání na vyšší odborné škole nebo odborném gymnáziu, končí 10. ročníkem. Gymnázium pokračuje ve všeobecném vzdělávání. Úspěšné ukončení (12. ročník) opravňuje ke studiu na vysoké škole. Odborné gymnázium navazuje na reálku, trvá tři roky (11. - 13. ročník), umožňuje studium na všech vysokých školách. Souhrnné školy zahrnují organizačně i obsahově různé formy pokračujících škol, nevyskytují se však ve všech spolkových zemích.¹³ V 90. letech vznikly v nových spolkových zemích další typy škol, které nabízejí více druhů vzdělání, např. prostřední škola v Sasku (Mittelschule).¹⁴

Základní školní docházka končí v 9. nebo 10. ročníku a ukončuje ji Hauptschulabschluss nebo Realschulabschluss.

Vyšší sekundární stupeň, to jsou školy všeobecného zaměření nebo školy připravující na povolání. Patří sem vyšší stupeň gymnázia (11 – 13. ročník), který se může členit na jednoletou úvodní fázi a dvouletou kvalifikační fázi. Ke školám, připravujícím na povolání patří např. vyšší odborná škola (Fachoberschule), profesní/odborné gymnázium (Berufliches Gymnasium/Fachgymnasium) nebo technická škola (Berufsfachschule).¹⁵

¹¹ JEŽKOVÁ, V., VON KOPP, B., JANÍK, T. Školní vzdělávání v Německu. Str. 62

¹² JEŽKOVÁ, V., VON KOPP, B., JANÍK, T. Školní vzdělávání v Německu. Str. 63

¹³ JEŽKOVÁ, V., VON KOPP, B., JANÍK, T. Školní vzdělávání v Německu. Str. 63-65

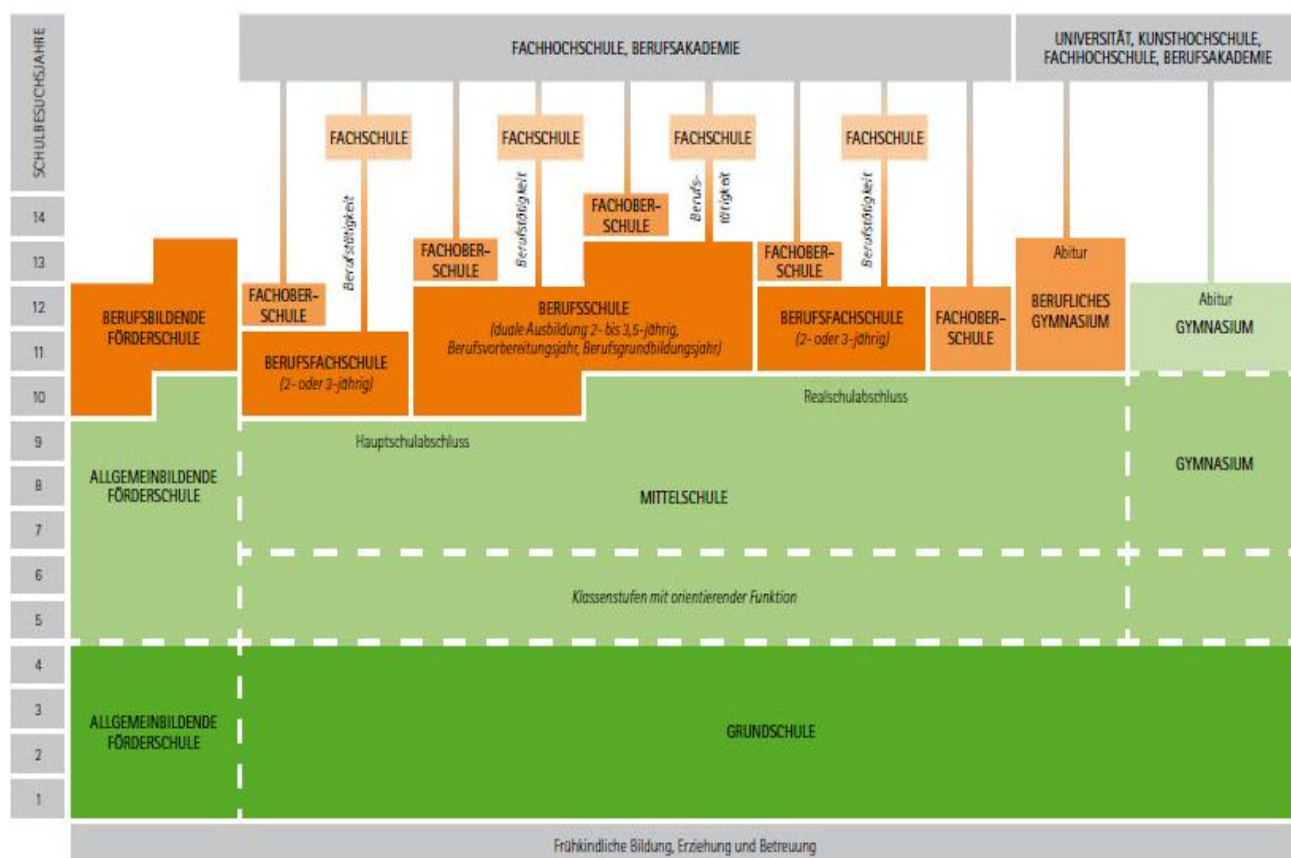
¹⁴ VÁŇOVÁ, M. Srovnávací pedagogika. Str. 15

¹⁵ JEŽKOVÁ, V., VON KOPP, B., JANÍK, T. Školní vzdělávání v Německu. Str. 66

Příprava na povolání je velmi různorodý systém, realizuje se buď formou plné školní docházky, nebo částečné docházky s pracovním učením (tzv. duální systém).

Terciární systém můžeme prezentovat jako vysokou školu humanitního směru (Universität) a vysokou školu technického směru (Fachhochschule, Berufsakademie).

Obrázek č. 1



[http://www.schule.sachsen.de/download/download_bildung/schulsystem_sachsen__2012.pdf]

3.2 VZDĚLÁVÁNÍ BUDOUCÍCH PŘEDŠKOLNÍCH PEDAGOGŮ V SASKU

Nyní se dostáváme k samotnému vzdělávání předškolních pedagogů v Sasku. Německo nepoužívá pro předškolní pedagogy označení učitel, ale vychovatel/vychovatelka (Erzieher/Erzieherin). Nejen označení, ale také vzdělávání je od České republiky odlišné.

V Sasku se výchova dětí obecně nazývá Kindertagesstätte, zkráceně Kita. Vzdělání pro Kita je celonárodně uznávaný vychovatel, který je vzděláván na sociálně zaměřených

odborných školách náležících k terciárnímu stupni vzdělávání (Fachschule). Předpoklad ke studiu, které trvá tři roky je ukončený Realschulabschluss a dále Berufsabschluss.

Vychovatelem Kita (celonárodně uznáný vychovatel) se ale může stát člověk nejen tehdy, pokud vystudoval tříletý obor sociální péče a je tedy certifikovaný asistent/vychovatel, ale také pokud úspěšně absolvoval alespoň dva roky profesní přípravy a jeden rok odborné činnosti nebo je rodič, či vykonává odbornou činnost minimálně sedm let (v tomto případě nemusí mít odborné vzdělání).¹⁶

Studium může být prezenční, to je již výše zmiňovaný tříletý obor, nebo kombinované, které trvá čtyři roky a musí při něm být vykonávaná odborná činnost.

Pro výkon povolání musí být kvalifikace pedagogických pracovníků pro práci s dětmi (Qualifikation der pädagogischen Fachkräfte für die Arbeit mit den Kindern), podle nařízení Saského státního ministerstva kultury a tělovýchovy (Verordnung des Sächsischen Staatsministerium für Kultur und Sport), jedna z následujících:¹⁷

1. Celonárodně uznáný vychovatel
2. Státem schválený pedagog s ukončenou odbornou školou (Fachschulabschluss)
3. Státem uznáný sociální pracovník
4. Státem uznáný učitel s ukončeným vysokoškolským vzděláním (Hochschulabschluss)
5. Magisterský titul v oblasti sociálních služeb
6. Magisterský titul v oboru speciální pedagogika
7. Diplom nebo bakalářský titul v oboru sociální pedagogika/ sociální práce

Během výkonu odborné praxe v zařízení Kita, jsou dále nabízena různá školení pro zvyšování rozhledu a rozvíjení osobnosti pedagoga. Příklady školení: Vzdělávání začíná

¹⁶ [<http://www.kita-bildungsserver.de/praxis/aus-und-fortbildung/ausbildung-paedagogischer-fachkraefte-in-kindertageseinrichtungen/#c1457>]

¹⁷ [<http://www.revosax.sachsen.de/Details.do?sid=3031114047582&jlink=p1&jabs=2>]

při narození (Bildung beginnt mit der Geburt), Co dělá děti silné - sebevědomí a odolnost (Selbstvertrauen und Resilienz - Was Kinder stark macht), Systémová práce v mateřských školách (Systemisches Arbeiten in Kindertagesstätten), Změny v metodické a didaktické práci podle saského vzdělávacího plánu (Veränderungen im methodischen und didaktischen Arbeiten durch den Sächsischen Bildungsplan) a mnoho dalších.¹⁸

Celonárodně uznávaný vychovatel se může uplatnit nejen jako předškolní pedagog, ale také jako vychovatel v jeslích nebo školní družině.

3.3 PŘÍKLAD ŠKOLY

Jako příklad, kde mohou získat kvalifikaci předškolní vychovatelé, jsem vybrala školu, kterou nabízí Německý červený kříž (Deutsches Rotes Kreuz). Jedná se o školící centrum Červeného kříže v Sasku, které nabízí odborné vzdělávání i přípravné kurzy a to nejen pro orgány Německého červeného kříže, ale i pro širokou veřejnost.¹⁹

Škola nabízí několik studijních oborů, mezi něž patří např. fyzioterapie, péče o seniory (Altenpflege) a samozřejmě obor vychovatel (Erzieher- Sozialpädagogik).

Pro přijetí je nutné mít Realschulabschluss nebo jiné rovnocenné ukončení středního vzdělání a dále státem uznané úspěšné ukončení alespoň dvouleté přípravy na povolání nebo být rodič, či pracovat v oboru alespoň sedm let. Uchazeč musí předložit také lékařské potvrzení o zdravotní způsobilosti k výkonu povolání vychovatele.

Studium trvá 3 roky v prezenční formě, 4 roky ve formě kombinované, 65% výuky tvoří teorie a 35% odborná praxe. Za účelem rozšíření všeobecných znalostí jsou kromě odborných předmětů vyučovány také předměty němčina, angličtina, matematika a ekonomické a sociální studie. Studijní plán si mohou studenti, stejně jako u nás, doplnit o volitelné předměty. Studentům je také nabízena možnost získat další vzdělání v oboru sociální práce, sociální pedagogika a speciální pedagogika na vysoké škole během studia, dodatečné lekce zahrnují 120 hodin matematiky a 80 hodin angličtiny.

¹⁸ [<http://www.kita-bildungsserver.de/fortbildungen/>]

¹⁹ [<http://drk-bildungswerk-sachsen.de/ueber-uns.html>]

Absolvent je vychovatel mnoha zaměření, tím pádem se může uplatnit v mnoha směrech, např. v jeslích, mateřské škole, volnočasových zařízeních, v dětských domovech a SOS dětských vesničkách, v domovech mládeže i ve zdravotnických zařízeních.²⁰

Řekla bych, že možnost uplatnění absolventů je velmi podobná jako po ukončení oboru učitelství pro mateřské školy v České republice. Největším rozdílem je fakt, že němečtí vychovatelé jsou vlastně sociální pracovníci, kteří jsou ale specializováni na děti a mládež.

Ať se jedná o českého učitele nebo německého vychovatele, myslím, že nejdůležitější je mít pozitivní vztah k dětem, chuť učit sám sebe i ostatní novým věcem a pokud možno, pořád se dále vzdělávat.

²⁰ [<http://drk-bildungswerk-sachsen.de/bildungsangebote/berufsausbildung/erzieher/arbeiten-im-beruf.html>]

4 METODOLOGIE PRÁCE

Pro praktickou část mé práce jsem zvolila dvě metody výzkumu. Jsou jimi interview a obsahová analýza textu. Dále se podrobněji rozepíši obecně o obou metodách a přidám konkrétní příklady.

Interview

Interview nebo také rozhovor můžeme řadit jak mezi kvalitativní, tak i kvantitativní metodu výzkumu.²¹ Jedná se o přímou verbální komunikaci mezi výzkumníkem a respondentem.²² Vzhledem k tomu, že se jedná o přímý kontakt mezi oběma stranami, má tato metoda velké výhody, např. volnost a pružnost v kladení otázek nebo dovysvětlení otázek, či odpovědí.²³

Interview můžeme dělit do tří skupin: strukturované, nestrukturované (volné) a polostrukturované. *Strukturované* interview používá předem připravené otázky s alternativami odpovědí, dá se říci, že se jedná o dotazník podaný ústní formou. *Nestrukturované* je podobné běžnému rozhovoru, při němž tazatel usměrňuje chod rozhovoru požadovaným směrem. *Polostrukturované* je kompromisem mezi dříve uvedenými skupinami. Tazatel má předem připravené otázky, ale reaguje též na podněty ze strany dotazovaného.²⁴

V mém případě se jedná o polostrukturovaný rozhovor, struktura rozhovoru viz. Příloha č. 1. Rozhovor jsem uskutečnila s garanty studia a to osobně v Ústí nad Labem s doc. PhDr. Renatou Šikulovou, Ph.D. a v Plzni s Mgr. Pavlou Sovovou, Ph.D. Rozhovory jsem si záměrně nechala až ke konci mé práce, kdy jsem již měla podrobně nastudované informace o studiu i samotné studijní plány a mohla jsem se tedy ptát na konkrétní věci.

²¹ ŠVEC, Š., a kol. Metodologie věd o výchově. Str. 114

²² CHRÁSKA, M. Metody pedagogického výzkumu. Str. 182

²³ SKUTIL, M., a kol. Základy pedagogiko-psychologického výzkumu pro studenty učitelství. Str. 89

²⁴ SKUTIL, M., a kol. Základy pedagogiko-psychologického výzkumu pro studenty učitelství. Str. 90-91

Obsahová analýza textu

Stejně jako interview můžeme řadit obsahovou analýzu mezi kvalitativní i kvantitativní metody výzkumu. V obsahové analýze dochází ke zkoumání textů podle předem stanovených kritérií. Tato metoda je ideální ke komparaci textů a dokumentů. Výhody této metody jsou data, která nepodléhají chybám a zkreslení, subjektivita výzkumníka nemá vliv na sběr dat apod.²⁵

Data z textů a dokumentů jednotlivých škol jsou rozdělena podle problematiky, které se týkají. Dále jsou buď slovně zhodnocené a subjektivně okomentované (např. přijímací řízení) nebo jsou dělena ještě dále podle určitých kritérií do kategorií (např. dělení studijního plánu podle obsahu předmětů).

²⁵ SKUTIL, M., a kol. Základy pedagogiko-psychologického výzkumu pro studenty učitelství. Str. 96

5 GENEZE OBORU UČITELSTVÍ PRO MATEŘSKÉ ŠKOLY NA ZÁPADOČESKÉ UNIVERZITĚ A UNIVERZITĚ JANA EVANGELISTY PURKYNĚ

Na Západočeské univerzitě byl obor učitelství pro mateřské školy otevřen v roce 1998, předměty byly zaměřené směrem k předškolní pedagogice, ale velké množství předmětů bylo převzato z oboru učitelství pro první stupeň. Během reakreditace došlo ke změnám ve studijním plánu, jak říká Pavla Sovová, která ale v té době ještě na fakultě nepůsobila: *„Změny proběhly určitě v posílení výchov a vznikl klinický seminář, před tím byly praxe zřejmě odvozené také od prvního stupně a tehdy vznikl základ konceptu klinický seminář, rodina a škola spolu apod.“*²⁶

K další reakreditaci došlo v roce 2008, kdy už Pavla Sovová byla garantem studia a říká k tomu: *„ V té době jsem nedělala žádné zásadní změny, došlo jen ke „kosmetickým“ úpravám co se týká povinně volitelných a výběrových předmětů.“*²⁷ Důležitou změnou bylo otevření kombinované formy studia v roce 2012. Až s její akreditací, se měnil studijní plán, ale ne co se týká obsahu, ale spíše co se týká návaznosti předmětů a kreditové vyváženosti v jednotlivých semestrech, to se týkalo také prezenční formy studia. Zároveň s otevřením prvního ročníku kombinovaného studia byl otevřen i druhý ročník, Pavla Sovová vysvětluje: *„Otevřeli jsme zároveň druhý ročník, protože téměř polovina studentů byla pracujících a měli tzv. upravenou formu studia, byl jim přidělen statut kombinovaný student. Jejich rozvrh je, dá se říci, nulový, pilotní před regulérním prvním ročníkem.“*²⁸

Důležité vize, plány a změny do budoucna, které se pro obor chystají, se budou vázat hlavně k akreditaci, kterou má fakulta do roku 2016. Do té doby bude řešena hlavně personální stránka, jak uvedla Pavla Sovová v rozhovoru, fakulta nemá docenta oboru učitelství pro mateřské školy, kterého je podle pravidel nutné mít. Dále se bude pokračovat v již probíhajícím vyladování praxí, zlepšování komunikace a spolupráce mezi katedrami,

²⁶ (osobní rozhovor dne 20. 6. 2013)

²⁷ (osobní rozhovor dne 20. 6. 2013)

²⁸ (osobní rozhovor dne 20. 6. 2013)

aby měli vyučující přehled o tom, co se děje v jiných předmětech, co už studenti absolvovali a mohli tak plynule navazovat svou problematikou.

K perspektivám ještě Pavla Sovová doplňuje: „*Do budoucna by bylo dobré přemýšlet o mezinárodních kontaktech, nejen pedagogové by sbírali zkušenosti od zahraničních kolegů, ale i studenti by byli mobilní, mohly by se konat výměnné pobyty nebo bychom mohli přijímat ke studiu zahraniční studenty.*“²⁹

Obor učitelství pro mateřské školy na Univerzitě J. E. Purkyně v Ústí nad Labem byl akreditován a otevřen v roce 2001. Studium bylo ale možné jen v kombinované formě. K tomu Renata Šikulová říká: „*Dřívější pravidla dovolovala otevřít obor hned v kombinované formě, dnes musí být nejprve otevřena prezenční forma nebo obě formy studia najednou.*“³⁰ K reakreditaci oboru došlo v roce 2004, kdy se navíc otevřela i prezenční forma studia. Během těchto počátečních let nedošlo k žádným výrazným změnám ve studijním plánu. Renata Šikulová hovoří takto: „*Obor se nijak nezměnil, došlo pouze k personálním změnám. Od začátku byl obor postaven tak, aby byly předměty specifikované na mateřskou školu a studijní plán tedy nemusel být nijak významně změněn.*“³¹

Další reakreditací studium prochází v letošním roce, tedy v roce 2013. Nyní bude docházet ke změnám ve studijním plánu především prezenční formy studia. Změny se budou týkat hlavně redukce počtu hodin tak, aby týdenní přímá výuka studentů byla dvacet hodin, pro jednotlivé katedry to znamená ubrat jednu dvě hodiny v celkovém počtu předmětů. Co se týká obsahu, dojde také k malým úpravám, bude zrušeno několik málo předmětů, např. předmět vzdělávací programy. Současný studijní plán je postaven tak, že studenti plní pouze povinné a povinně volitelné předměty, s výběrovými předměty se dosud nepočítalo. Po změně, která probíhá, umožní ale studijní plán studentům zapisování i výběrových předmětů.

²⁹ (osobní rozhovor dne 20. 6. 2013)

³⁰ (osobní rozhovor dne 18. 6. 2013)

³¹ (osobní rozhovor dne 18. 6. 2013)

K zjišťování spokojenosti studentů a jejich hodnocení výuky používají obě fakulty anketu hodnocení kvality výuky. Podle Pavly Sovové se ankety účastní přibližně třetina studentů plzeňské fakulty a zdá se, že každým rokem se účast zvyšuje. Na ústecké fakultě, jak říká Renata Šikulová, ale studenti tuto možnost příliš nevyužívají. Přesto, že jsou informováni a upozorňováni na tuto anketu, zpětnou vazbu poskytne jen malé množství studentů. Podle mne je to škoda, protože vyplnění hodnocení nezabere mnoho času, student ho může provést z pohodlí domova, získané informace jsou pro fakultu užitečné a v neposlední řadě mohou studenti tímto způsobem přispět ke zlepšení studia. Je ale pravdou, že pokud se hodnocení účastní jen málo studentů, mohou být výsledky zkreslené, proto by bylo třeba, aby se do ankety zapojilo co možná nejvíce studentů.

6 POROVNÁNÍ STRUKTURY STUDIJNÍHO OBORU NA OBOU FAKULTÁCH

Na Západočeské univerzitě je obor Učitelství pro mateřské školy akreditován ve studijním programu Předškolní a mimoškolní pedagogika, na Univerzitě Jana Evangelisty Purkyně je stejný obor akreditován v programu Specializace v pedagogice.

6.1 PŘIJÍMACÍ ŘÍZENÍ

S prvním rozdílem mezi fakultami se setkáváme hned u přijímacího řízení. Ústecká univerzita zvolila jako přijímací zkoušku Test obecných studijních předpokladů, která se koná v rámci Národních srovnávacích zkoušek, které jsou zřizovány firmou SCIO. Jak jsem se již dříve zmiňovala, není tato metoda výběru podle mého názoru a vlastní zkušenosti úplně ta nejvhodnější pro daný obor. S tímto názorem souhlasí i Renata Šikulová a dodává: „*Neřekla bych, že je tato metoda pro nás úplně optimální a je docela možné, že se podmínky pro přijetí v této situaci, kdy se chystá reakreditace, změni.*“³²

Test obecných studijních předpokladů se skládá ze třech částí, které jsou zaměřené na verbální, analytické a kvantitativní myšlení. První část slouží ke zjištění schopnosti uchazeče používat český jazyk v jeho co nejširších, ale přitom nejpresnějších hranicích, druhá část zkoumá logické myšlení a třetí částí je matematika, kde jsou obsaženy slovní úlohy, úlohy s procenty a grafy apod.³³ Myslím si, že tento typ přijímacích zkoušek je příliš obecný a nezkouší další schopnosti a dovednosti uchazečů jako je např. mluvený projev, zpěv, tělesná zdatnost nebo výtvarná tvořivost, které jsou pro tento obor důležité.

V předchozích letech volila plzeňská fakulta též Národní srovnávací zkoušky, od těch bylo ale odpuštěno a nyní se přijímací řízení dělí na dvě části- písemnou a ústní. Písemná část, která je první v pořadí, je tvořena třiceti otázkami z českého jazyka, na výběr je ze čtyř možných odpovědí, přičemž jen jedna je správná. Druhou částí je ústní zkouška, která

³² (osobní rozhovor dne 18. 6. 2013)

³³ [www.scio.cz/nsz/cs/osp.asp]

prověří schopnost uchazeče srozumitelně se vyjadřovat na téma související s oborem, dále schopnost spolupracovat v malé skupině na zadaném úkolu a reflektovat vlastní zážitek z přijímací zkoušky.³⁴ K ústní zkoušce uchazeči předloží seznam prostudované odborné literatury, přehled odborných praxí a odborných pracovních aktivit. Myslím si, že tímto typem přijímacích zkoušek udělala fakulta krok vpřed. Nejedná se o talentovou zkoušku, ale je zde osobní kontakt s uchazečem a již rozhovor hodně prozradí.

6.2 UCHAZEČI A PŘIJATÍ STUDENTI

Následující dvě tabulky zobrazují počty uchazečů o studium, přijatých a zapsaných studentů do prvního ročníku na obou fakultách za posledních pět let.

Ústí nad Labem:

Akademický rok	Počet uchazečů		Počet přijatých/zapsaných	
	MŠk	MŠp	MŠk	MŠp
2008/2009	176	71	41/31	31/11
2009/2010	145	54	41/28	36/16
2010/2011	164	188	36/25	108/61
2011/2012	330	124	46/35	47/25
2012/2013	162	140	66/54	47/29

Tabulka 1

[<http://stag.ujep.cz/dok/prijimacky/>]

Fakulta nabízí studium formou prezenční i kombinovanou. Z tabulky je patrné, že větší zájem je o kombinované studium a to jak z počtu uchazečů, tak i z počtu zapsaných studentů.

Od dřívějších let je viditelně větší počet zájemců o denní formu studia, ale vypadá to, že se

³⁴ [www.fpe.zcu.cz/study/applicants/podminky_prijeti/download/podminky_MS.pdf]

jedná spíše o alternativu, což vyplývá z počtu přijatých a zapsaných uchazečů, kterých je v některých letech i o více než polovinu méně.

Plzeň:

	Počet uchazečů		Počet přijatých/zapsaných	
Akademický rok	MŠp		MŠp	
2008/2009	203		72/38	
2009/2010	211		56/29	
2010/2011	260		40/21	
2011/2012	280		26/26	
2012/2013	280	240 k	35/26	27/25 k

Tabulka 2

[<http://fpe.zcu.cz/study/applicants/prijimaci-rizeni/>]

Fakulta nabízela studium pouze v prezenční formě, od akademického roku 2012/2013 je ale studium možné i formou kombinovaného studia (v tabulce označeno písmenem k). Od dalšího akademického roku, tedy 2013/2014 budou studenti přijímáni jen do kombinované formy studia, zájem uchazečů o prezenční formu studia se nezměnil, jde pouze o projekt, který vznikl na podporu vzniku kombinovaného studia a finančně podpoří jen určitý počet studentů.

Zájem o studium se stále zvyšuje, v dřívějších letech, stejně jako u první tabulky, je ale zřejmé, že zájem o studium tohoto oboru nebyl prioritou uchazečů a zapsaných je téměř o polovinu méně než přijatých. Naproti tomu kombinované studium má téměř stejný počet přijatých a zapsaných uchazečů. Jedná se ale o první rok, tudíž není s čím srovnávat.

6.3 POROVNÁNÍ STUDIJNÍCH PLÁNŮ

V následujících podkapitolách se budu zabývat porovnáváním studijních plánů z hlediska počtu kreditů celkem a podle zastoupení jednotlivých kateder, dále z hlediska počtu zkoušek, které studenti musí během studia splnit a na konec porovnáním samotných předmětů studijního plánu. Studijní plány obou fakult viz. Příloha č. 2.

6.3.1 Kredity

Během studia musí splnit studenti obou fakult shodně 180 kreditů.

Na ZČU to je rozloženě 146 kreditů z povinných předmětů (A), min. 12 kreditů z bloku seminář k bakalářské práci (B), min. 4 kredity z povinně volitelného bloku cizí jazyk (B) a min. 8 kreditů (min. po čtyřech kreditech) z dvou povinně volitelných bloků pro letní a zimní semestry (B). Pokud studenti splní pouze minimální počty kreditů z povinně volitelných předmětů, zbývajících 10 kreditů mohou splnit pomocí výběrových předmětů (C).

Na UJEP nám rozložení kreditů podle předmětů dá tato čísla: povinné předměty (A) 154 kreditů, bloky cizí jazyk a cizí jazyk – zkouška (B) 1 + 3 kredity. Dále je studium rozděleno na modul A (B) a modul B (B). Z modulu A, který je rozdělen na dvě specializace – speciální pedagogika a řízení mateřské školy, si studenti zvolí jednu specializaci a z ní musí získat 16 kreditů. Modul B obsahuje výchovy (dramatickou, tělesnou, hudební, výtvarnou), a je v něm potřeba získat 6 kreditů z jedné vybrané výchovy.

Kreditní ohodnocení vyplývá z časové náročnosti předmětu, jeden kredit se rovná dvaceti šesti pracovním hodinám a vyjadřuje míru studijní zátěže, která je nutná pro jeho úspěšné absolvování.³⁵

Do výuky předmětů jsou zapojeny různé katedry. Obě fakulty mají předměty rozloženy mezi katedry tak, aby studenti získali co nejvíce odborných informací, vědomostí

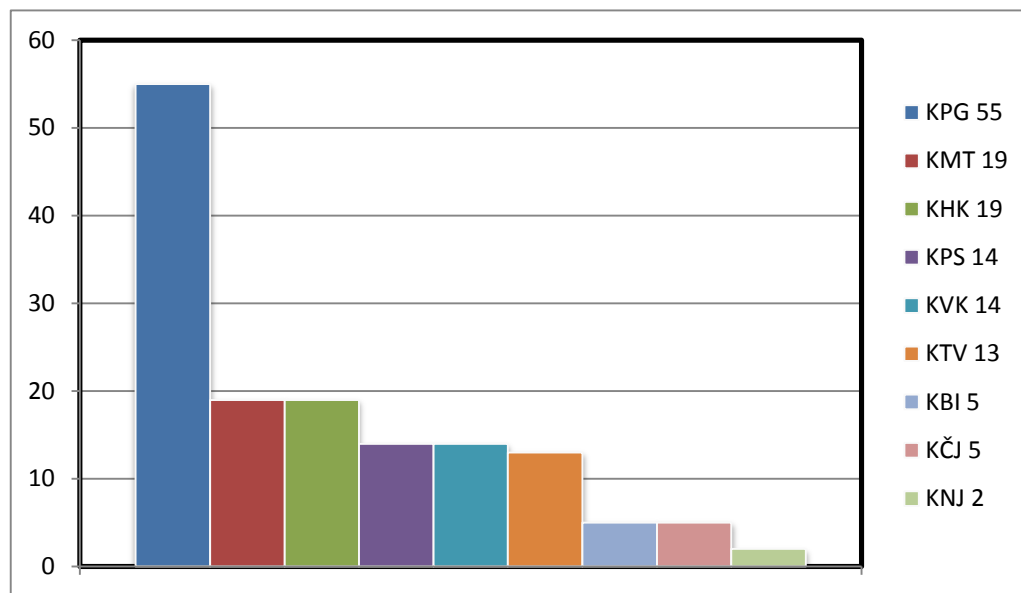
³⁵ [www.zcu.cz/ects/ECTS_credit_allocation.html]

a zkušeností. Na Západočeské univerzitě se podílí na výuce celkem devět kateder: katedra pedagogiky (KPG), psychologie (KPS), matematiky, fyziky a technické výchovy (KMT), biologie (KBI), hudební kultury (KHK), tělesné a sportovní výchovy (KTV), výtvarné kultury (KVK), českého jazyka (KČJ) a katedra německého jazyka (KNJ).

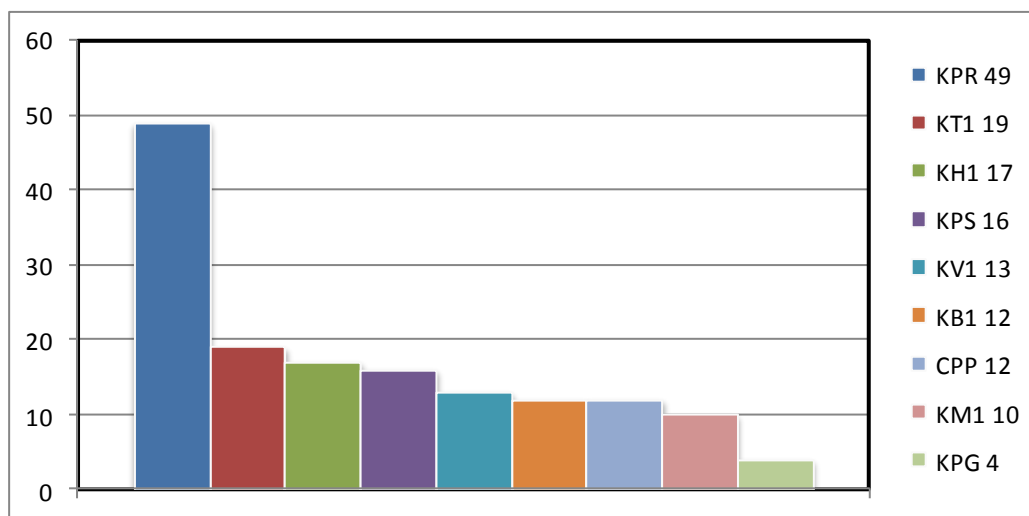
Na ústecké fakultě se podílí na výuce o jednu katedru více, tedy deset, jsou jimi katedra primárního a preprimárního vzdělávání (KPR), psychologie (KPS), pedagogiky (KPG), tělesné výchovy 1. st. (KT1), výchov uměním- hudební oddělení (KH1), výchov uměním- výtvarné oddělení (KV1), matematiky a ICT (KM1), sekce primární jazykové výchovy katedry bohemistiky (KB1) a na konec centrum pedagogické praxe (CPP) a centrum interkulturního vzdělávání (CR).

V následujících dvou grafech jsou zaneseny katedry a jejich podíl z hlediska kreditů povinných předmětů (čísla za zkratkami kateder vyjadřují přesný počet kreditů).

Graf č. 1 (ZČU)



Graf č. 2 (UJEP)



6.3.2 Zkoušky

V každém ročníku studenti obou fakult musí splnit kromě zápočtů také několik zkoušek. Pro porovnání jsou údaje o počtu zkoušek v jednotlivých semestrech uvedené v tabulce.

ročník	semestr	ZČU	UJEP
1.	zimní	5	4
	letní	2	2
2.	zimní	3	5
	letní	4	2
3.	zimní	3	5
	letní	2	1
Celkem zkoušek		19	19

Tabulka 3

Z tabulky můžeme vidět, že na obou fakultách je shodný počet zkoušek. Co se týká ZČU, nejvíce zkoušek je v zimním semestru prvního ročníku a nejméně je shodně v letních semestrech prvního a třetího ročníku. Oproti dřívějším rokům, kdy byl nejnáročnější druhý ročník, je počet zkoušek (i počet získaných kreditů) rovnoměrněji rozprostřen mezi všechny ročníky. UJEP má nejvíce zkoušek v zimních semestrech druhého a třetího ročníku a nejméně pak v letním semestru třetího ročníku.

6.3.3 Předměty

Nyní se dostáváme k samotnému studijnímu plánu. V této kapitole se budu věnovat jednotlivým povinným předmětům, které rozdělím podle jejich významu. Pod každým názvem předmětu je v závorce uvedeno, kolika kredity je ohodnocen, pod tabulkou je následně součet kreditů. Porovnávat budu nejen obsah a počet předmětů z daného okruhu, ale také počet kreditů, které by měly být odrazem náročnosti předmětu.

Psychologie

Tento vědní obor, který samostatně existuje až od 19. stol., můžeme charakterizovat jako vědu o duševním životě, o myšlení a chování člověka.³⁶ Předmět psychologie je jedním z hlavních pilířů studia oboru Učitelství pro mateřské školy. V teorii i v praxi se s touto problematikou shledáváme, ať se jedná o psychopatologické jevy nebo jen o porozumění zákonitostem dětského myšlení.

ZČU	UJEP
Obecná psychologie (3kr.)	Úvod do psychologie- MŠ (1kr.)
Vývojová psychologie	Osobnost dítěte v procesu výchovy a

³⁶ PRŮCHA, Jan; WALTEROVÁ, Eliška; MAREŠ, Jiří. Pedagogický slovník. Str. 235

(4kr.)	vzdělávání (4kr.)
Pedagogická psychologie (3kr.)	Diagnostika dítěte předškolního věku (2kr.)
Psychopatologie (2kr.)	Psychopatologie (3kr.)
Sociální psychologie (2kr.)	Dítě v procesu socializace- MŠ (3kr.)
	Vývoj osobnosti dítěte (3kr.)
celkem kreditů: 14	celkem kreditů: 16

Tabulka 4

Zastoupení psychologie je na obou fakultách téměř stejné, o jeden předmět více a v celkovém součtu o dva kredity více má ústecká fakulta. Rozdíly jsou vidět hlavně v pojmenování předmětů, zatím co Západočeská univerzita užívá názvy obecného charakteru, druhá fakulta má již z názvů jasné, že se jedná o psychologické disciplíny zaměřené především na dítě předškolního věku.

Pedagogika

Pedagogika je věda a výzkum zabývající se výchovou a vzděláváním v lidské společnosti.³⁷ Jedná se o druhý základní předmět vyučovaný na pedagogické fakultě. Předměty týkající se samotné pedagogiky jsou zapsány v této tabulce.

ZČU	UJEP
Předškolní pedagogika 1, 2 (3kr., 4kr.)	Úvod do studia pedagogiky- MŠ (1kr.)

³⁷ PRŮCHA, Jan; WALTEROVÁ, Eliška; MAREŠ, Jiří. Pedagogický slovník. Str. 197

Speciální pedagogika pro MŠ a ZŠ 1,2 (2kr., 3kr.)	Vývoj myšlení v předškolní výchově (3kr.)
Metodika předškolního vzdělávání 1, 2 (3kr., 4kr.)	Předškolní pedagogika (3kr.)
	Speciální pedagogika a názvosloví 1, 2 (1kr., 3kr.)
	Didaktika předškolního vzdělávání (3kr.)
	Vzdělávací programy MŠ (2kr.)
	Filosofie výchovy (1kr.)
celkem kreditů: 19	celkem kreditů: 17

Tabulka 5

Podobně jako u psychologie je zastoupení pedagogiky téměř vyrovnané, ústecká fakulta má o dva předměty více, ale tentokrát méně o dva kredity. Studenti jsou seznamováni s historií a vývojem myšlení v pedagogice obecně, dále v předškolní pedagogice a součástí výuky je i předmět speciální pedagogika, která studenty uvede do problému, týkající se začlenění a vzdělávání osob se speciálními vzdělávacími potřebami. V Ústí si studenti volí v rámci povinně volitelných předmětů jednu ze dvou specializací, přičemž jedna z nich je speciální pedagogika, tudíž mohou tuto problematiku studovat ještě podrobněji.

Český jazyk, literatura a před matematické předměty

Níže uvedená tabulka znázorňuje předměty týkající se českého jazyka a literatury, které jsou důležité pro pochopení rozvoje jazyka u dětí. Důležitou součástí je literatura pro děti, seznámení se s ní a následné využívání dětských knih v rámci výuky v mateřské škole jako nástroj představivosti, rozvíjení slovní zásoby a v neposlední řadě také zábavy.

Další částí tabulky jsou předměty matematického myšlení, díky nim student získá přehled o pojmech, týkajících se rozvoje této disciplíny u předškolních dětí.

ZČU	UJEP
Jazyková výchova v předškolním věku (3kr.)	Literatura pro děti 1, 2 (1kr., 3kr.)
Literární výchova v předškolním věku (2kr.)	Literatura pro děti s metodikou (2kr.)
Předškolní aspekty elementárního čtení a psaní (2kr.)	Předškolní aspekty elementárního čtení, psaní (1kr.)
Rozvoj logického a matematického myšlení 1, 2 (2kr., 3kr.)	Rozvoj matematického myšlení 1, 2, 3 (2kr., 2kr., 4kr.)
	Úvod do českého jazyka (2kr.)
celkem kreditů: 12	celkem kreditů: 17

Tabulka 6

Z tabulky je vidět, že se fakulty od sebe výrazně neliší počtem předmětů, s malým náskokem ale vede UJEP jak v literatuře, tak i v matematice a to se odráží i na celkovém počtu kreditů. Podle mého názoru je důležité rozvíjet zájem studentů o český jazyk a hlavně o literaturu.

Bohužel v dnešní době lidé čím dál méně čtou knihy a následně nevedou své děti k lásce ke knihám, proto je důležité, aby měli budoucí učitelé co největší rozhled v dětské literatuře a v praxi volili vhodné knihy pro dané věkové skupiny dětí, tak aby byly pro děti zajímavé, poutavé a dětmi samotnými chtěné.

Tělesná výchova

V následujících několika tabulkách jsou předměty dovednostního charakteru. Jako první jsem zvolila tělesnou výchovu, která je důležitá nejen pro studenty samotné, ale také pro jejich budoucí praxi učitele.

ZČU	UJEP
Tělesná výchova dovednostní minimum 1, 2 (2kr., 1kr.)	Dovednostní minimum- gymnastika (1kr.)
Základy teorie tělesných cvičení (2kr.)	Dovednostní minimum- plavání (1kr.)
Teorie a didaktika tělesných cvičení 1, 2 (2kr., 3kr.)	Teorie tělesné výchovy dětí předškolního věku (2kr.)
Teorie a didaktika zdravotní tělesné výchovy (3kr.)	Didaktika rytmické gymnastiky (1kr.)
	Didaktika základní gymnastiky (1kr.)
	Didaktika atletiky (1kr.)
	Didaktika her A, B (2kr., 1kr.)
	Hry v MŠ (1kr.)
	Didaktika plavání (1kr.)

	Didaktika TV v MŠ (2kr.)
	Didaktika zdravotní TV (3kr.)
	Letní kurz (2kr.)
celkem kreditů: 13	celkem kreditů: 19

Tabulka 7

V rámci předmětů studenti musí správně zvládnout základní pohybové aktivity, aby se v praxi vyvarovali špatnému nácviku jednotlivých tělovýchovných prvků u dětí. Dále je rozvíjeno povědomí o tělovýchovných hrách a zdravotní tělesné výchově, která napomáhá předcházení nemocí pohybového aparátu.

Na první pohled je viditelně napřed ústecká fakulta. Nejen, že studijní plán obsahuje výrazně více předmětů a v celkovém součtu více kreditů, obsahuje také např. plavání, které se na plzeňské fakultě jako samostatný povinný předmět nevyučuje, což je možná škoda.

Hudební výchova

Výuka hudební výchovy zahrnuje nejen samotný zpěv, ale také hru na hudební nástroj, práci s dechem, práci s rytmem apod. Dále v tabulce.

ZČU	UJEP
Hra na klávesový nástroj 1, 2, 3, 4 (2kr., 2kr., 2kr., 2kr.)	Hudebně výchovný seminář 1, 2 (1kr., 3kr.)
Hudební výchova pro pedagogy MŠ 1, 2 (2kr., 2kr.)	Klávesové nástroje- klavír 1, 2 (1kr., 1kr.)

Didaktika předškolní HV 1, 2, 3 (2kr., 2kr., 3kr.)	Klávesové nástroje MŠ (1kr.)
	Metodika HV- pěvecké činnosti (1kr.)
	Metodika HV- poslechové činnosti (1kr.)
	Metodika HV- pohybové a instrumentální činnosti (4kr.)
	Hra na LON a zobcovou flétnu (4kr.)
celkem kreditů: 19	celkem kreditů: 17

Tabulka 8

V rámci hudebně výchovných předmětů jsou vidět poněkud výraznější rozdíly mezi fakultami. Zatímco plzeňská fakulta má např. hru na klavír ve čtyřech semestrech, ústecká fakulta jen ve dvou, a za méně kreditů, třetí semestr je věnován hraní na elektronický klávesový nástroj. Další semestr je věnován hře na zobcovou flétnu a lehce ovladatelné nástroje Orffova instrumentáře. V Plzni se studenti seznamují také s LON, ale jen jako součástí didaktiky HV. Co se týká celkového počtu kreditů je na tom lépe plzeňská fakulta, ale je nutné podotknout, že studenti ústecké fakulty si mohou v případě zájmu zvolit hudební výchovu jako specializaci modulu B povinně volitelných předmětů.

Výtvarná výchova

Studenti jsou v rámci výuky vtaženi do teoretické i praktické roviny výtvarné výchovy, jsou seznámeni s uměleckými díly, jejich autory, historickým vývojem výtvarné tvorby a učí se různým výtvarným technikám.

ZČU	UJEP
------------	-------------

Úvod do problematiky výtvarného výrazu (4kr.)	Výtvarné činnosti 1, 2, 3, 4, 5 (3kr., 2kr., 2kr., 2kr., 4kr.)
Prostorová a objektová tvorba (2kr.)	
Časoprostorové vyjadřování (2kr.)	
Didaktika výtvarných činností (4kr.)	
Vizuální tvorba v ploše (2kr.)	
celkem kreditů: 14	celkem kreditů: 13

Tabulka 9

V tabulce výtvarné výchovy jsou největší rozdíly pouze v názvech předmětů. Plzeňská fakulta má pro každý výtvarný předmět samostatný název, ústecká fakulta používá pouze následné číslování jednoho názvu. Obsahem jsou si ale předměty rovný.

Pracovní výchova

Jako poslední rozdělení výchov jsem zvolila pracovní výchovu. Jedná se o předměty, které svým obsahem rozvíjejí studentovu zručnost v práci s různými materiály.

ZČU	UJEP
Materiály a pracovní techniky (4kr.)	Praktické činnosti 1, 2 (2kr., 2kr.)
Tvořivá dílna 1, 2 (2kr., 2kr.)	

Didaktika pracovního vyučování a praxe (3kr.)	
celkem kreditů: 11	celkem kreditů: 4

Tabulka 10

Pracovní výchova seznamuje studenty s různými druhy materiálů od přírodních po uměle vyrobené, s jejich vlastnostmi a možnostmi využití v mateřské škole.

Zde je vidět velký rozdíl mezi fakultami, zatímco plzeňská fakulta má více předmětů a v celkovém součtu výrazně vyšší počet kreditů, ústecká fakulta nebere tuto výchovu tolik detailně. Z vlastní zkušenosti musím říci, že tyto předměty byly zajímavé, inspirující i zábavné, ale je otázkou, zda je potřeba, aby byly v tak velkém obsazení a jestli by se nedal určitý počet kreditů použít k výuce jiné problematiky, více kapitola 6.6.

Předměty rozvíjející řeč a komunikaci

Kritériem dalšího dělení jsem zvolila řeč jako nástroj komunikace. Jedná se o předměty rozvíjející mluvený projev, spolupráci s ostatními a vzájemnou komunikaci.

ZČU	UJEP
Dramatická výchova 1, 2, 3 (2kr., 2kr., 3kr.)	Mluvený projev a přednes s didaktikou (1kr.)
Osobnostní a sociální rozvoj (2kr.)	Komunikativní dovednosti (1kr.)
	Kultura mluveného projevu (3kr.)
celkem kreditů: 9	celkem kreditů: 5

Tabulka 11

Může se zdát, že rozdělení je nelogické, ale myslím si, že není. Všechny tyto předměty se zabývají velmi podobnou problematikou a to rozvojem správného projevu, práci s hlasem, správné výslovnosti a artikulace. Učí studenty používat a chápat nejen verbální, ale také neverbální složku řeči, která je důležitá např. při diagnostikování dětí a jejich problémů. Dále učí rozvíjet komunikativní dovednosti, práci ve skupině, kooperaci při řešení zadaných úkolů apod.

Ústecká fakulta nemá v povinných předmětech samostatný předmět dramatická výchova (pouze v povinně volitelných), ale obsahem jsou předměty uvedené v tabulce srovnatelné. Myslím si, že tyto předměty jsou velmi přínosné pro studenty. Když zvážím, že v sloupci plzeňské fakulty je hlavním zástupcem dramatická výchova, dovoluji si říci, že by zde mohlo být předmětů se zastoupením této problematiky klidně více. Na druhou stranu ústecká fakulta by zase mohla přidat do povinných předmětů samotnou dramatickou výchovu, pokud si jí totiž student nevybere v modulu B povinně volitelných předmětů, může se klidně stát, že se jí vyhne, což si myslím, že není úplně dobré.

Biologie

V následující tabulce jsou porovnány předměty zaměřené na biologii, a to od poznávání přírody až po zákonitosti lidského těla.

ZČU	UJEP
Biologie dítěte a zdravotní výchova (2kr.)	Biologie dítěte (3kr.)
Didaktika elementárního vzdělávání (3kr.)	Výchova ke zdraví (1kr.)
	Enviromentální výchova (2kr.)
	Poznávání přírody a práce s přírodninami (2kr.)

	Přírodovědné projekty (1kr.)
	Základy nemocí dětského věku 1, 2 (2kr., 3kr.)
celkem kreditů: 5	celkem kreditů: 14

Tabulka 12

V době moderní techniky, počítačů a televize klesá zájem dětí o přírodu, proto je potřeba od útlého věku motivovat děti tak, aby pro ně příroda neztrácela svou poutavost. Samozřejmostí je, že učitel musí ovládat alespoň průměrné znalosti přírody, aby uměl odpovídat na zvědavé dotazy. K zisku těchto znalostí slouží v tabulce uvedené předměty. Již na první pohled je zřejmé, že ústecká fakulta má značný náskok. Kromě jiného má navíc také předmět základy nemocí dětského věku, o kterém si myslím, že je velmi užitečný. Při práci s kolektivem dětí je dobré umět rozpoznat, zda se u dítěte jedná např. o štípnutí od komára nebo o neštovice apod.

Ostatní předměty

Poslední dělení povinných předmětů jsem zvolila jako ostatní předměty. Více po zhlédnutí tabulky.

ZČU	UJEP
Didaktická technologie MŠ (3kr.)	Základy informatiky (2kr.)
Základy logopedie (3kr.)	Právní předpisy a řízení školy (1kr.)
	Vybrané kapitoly z českých dějin (3kr.)
	Etická výchova (1kr.)

	Interkulturní vzdělávání (2kr.)
	Seminář k bakalářské práci 1, 2 (1kr., 10kr.)
celkem kreditů: 6	celkem kreditů: 20

Tabulka 13

V tabulce jsou předměty, které se svým obsahem nedaly zařadit do jiného dělení. Ve sloupci ZČU zůstaly pouze dva předměty, didaktická technologie, kde se studenti učí práci s moderní technikou jako je např. digitální kamera, scanner apod. a základy logopedie, kde se studenti seznamují s poruchami řeči, jejich příčinami a možnou nápravou.

Ve sloupci UJEP zůstalo poněkud více předmětů. Mohu říci, že se zde fakulty téměř neshodují. Ústecká fakulta má na víc předmět základy informatiky, který studenty učí práci s počítačovými programy a předmět interkulturní vzdělávání, který se obsahem může rovnat plzeňské multikulturní výchově, která je ale pouze povinně volitelný předmět. Co se týká školského managementu, myslím, že by se mohla plzeňská fakulta inspirovat a řešit tuto problematiku hlouběji. Předmět etická výchova, který studenty uvede do problematiky filozofie etiky a vybrané kapitoly z českých dějin, mohou být uvedeny jako předměty univerzitního charakteru, které slouží ke zvyšování rozhledu studentů.

Posledním rozdílem je seminář k bakalářské práci, který má UJEP zahrnutý v povinných předmětech, ale ZČU v povinně volitelných předmětech. Zde je také velký rozdíl v organizaci. Studenti plzeňské fakulty si zapisují seminář k bakalářské práci do zimního a letního semestru třetího ročníku a seminář probíhá formou konzultací s vedoucím práce, studenti ústecké fakulty mají seminář k bakalářské práci v zimním semestru druhého ročníku, který probíhá formou společné výuky, kde se studenti seznamují s bakalářskou prací jako takovou, s formou zapisování údajů o práci do STAGU apod., druhý seminář si zapisují do letního semestru třetího ročníku a ten probíhá stejně jako na plzeňské fakultě, tedy formou konzultací s vedoucím práce.

Povinně volitelné předměty

Součástí studijního plánu obou posuzovaných fakult jsou po povinných předmětech také předměty povinně volitelné. Zde se fakulty výrazně rozcházejí v systému. Na Univerzitě J. E. Purkyně si studenti volí cizí jazyk, jednu specializaci z modulu A, jednu specializaci z modulu B (výchovy) a to hned po ukončení prvního semestru. Studenti Západočeské univerzity si vybírají předměty ze třech bloků během celého studia a musí splnit z každého bloku určitý počet kreditů. Pavla Sovová z plzeňské fakulty, ale říká: „*Určitě by stálo za úvahu, v budoucnu přemýšlet o vzniku specializací, nebudeme chtít management školy, ten je v magisterském studiu, spíš bychom uvažovali o něčem specifickém pro tento obor. Samozřejmě zde narážíme na spoustu faktorů, jako je vytíženost vyučujících, finance apod., ale za úvahu by to určitě stálo.*“³⁸ Podrobněji dále v tabulkách.

Blok 1- cizí jazyk (ZČU, UJEP)

Z jednoho druhu jazyka musí být shodně na obou fakultách splněny čtyři kredity. Západočeská univerzita má v nabídce jazyk se zkouškou (v případě zájmu o nižší úroveň mohou studenti začít jazykem v rámci výběrových předmětů (C)). V Ústí musí studenti splnit jako první nižší úroveň a poté úroveň se zkouškou. Navíc mají na výběr o dva jazyky více a to o italštinu a španělštinu.

ZČU	UJEP cizí jazyk A	UJEP cizí jazyk A- zkouška
Angličtina A (4kr.)	Angličtina A (1kr.)	Angličtina A II (3kr.)
Francouzština A (4kr.)	Francouzština A (1kr.)	Francouzština A II (3.kr)
Němčina A (4kr.)	Italština A (1kr.)	Italština A II (3kr.)
Ruština A (4kr.)	Němčina A (1kr.)	Němčina A II (3kr.)

³⁸ (osobní rozhovor dne 20. 6. 2013)

	Ruština A (1kr.)	Ruština A II (3kr.)
	Španělština A (1kr.)	Španělština A II (3kr.)

Tabulka 14

Blok 2- minimálně 4 kredity (ZČU)

Hlasová průprava (2kr.)
Multikulturní výchova (2kr.)
Muzikoterapie (2kr.)
Sexuální výchova (1kr.)

Tabulka 15

Blok 3- minimálně 4 kredity (ZČU)

Hra a její možnosti ve školním prostředí (2kr.)
Psychologie managementu (4kr.)
Relaxační techniky (2kr.)
Rodinné právo (3kr.)
Sociálně psychologický výcvik (2kr.)

Tabulka 16

Modul A (UJEP)

- Řízení mateřské školy (16kr.)

Úvod do managementu MŠ (2kr.)

Vzdělávací politika a školské systémy MŠ (1kr.)
Pracovní a školské právo MŠ (3kr.)
Základy práva a rodinné právo MŠ (1kr.)
Strategie rozvoje školy MŠ (2kr.)
Vedení lidí v organizaci MŠ (4kr.)
Ekonomika vzdělávacího zařízení (2kr.)
Psychohygienu (1kr.)

Tabulka 17

- Speciální pedagogika (16kr.)

Práce se zdravotně postiženými dětmi v MŠ I (2kr.)
Speciální pedagogická diagnostika v MŠ (1kr.)
Práce se zdravotně postiženými dětmi v MŠ II (4kr.)
Psychomotorika MŠ (2kr.)
Grafomotorický rozvoj MŠ (2kr.)
Řečová výchova v MŠ (3kr.)
Relaxační a podpůrné techniky (2kr.)

Tabulka 18

Modul B (UJEP)- zde je na výběr dramatická výchova, hudební, tělesná a výtvarná výchova, každá obsahuje šest předmětů, každý je ohodnocen jedním kreditem, celkem z modulu B musí být tedy splněno 6 kreditů.

6.4 PRAXE

Nedílnou součástí studia je pedagogická praxe. V tabulce jsou zapsané povinné předměty, které se s praxí vážou, v závorkách je uvedeno v jakém semestru kterého ročníku se konají.

ZČU	UJEP
Průběžná naslechová praxe (1 ZS)	Průběžná pedagogická praxe MŠ (1 LS)
Klinický seminář (1 LS)	Pedagogická praxe v MŠ 1 (2 ZS)
Praxe výstupy (2 ZS)	Pedagogická praxe v MŠ 2 (2 LS)
Souvislá praxe 1 (2 LS)	Asistentská praxe v 1. tř. (3 ZS)
Souvislá praxe 2 (3 ZS)	Pedagogická praxe v MŠ 3 (3 ZS)

Tabulka 19

Pedagogická praxe na ZČU začíná již v zimním semestru prvního ročníku, takto se děje od reakreditace v roce 2012, před tím začínala praxe až v letním semestru. Studenti navštěvují vybrané mateřské školy, kde získávají přehled o pedagogickém procesu formou pozorování.

V letním semestru prvního ročníku absolvují studenti předmět klinický seminář. Tento předmět osahuje návštěvy mateřské školy a kolokvium na půdě fakulty. Studenti si ověřují své teoretické znalosti v praxi, následně zhodnocují své výkony pomocí sebereflexe v kolektivu svých spolužáků.

V zimním semestru druhého ročníku probíhá dvou týdenní praxe (10 dní) ve vybrané mateřské škole. Studenti realizují pod dohledem zkušeného učitele svou pedagogickou práci.

V letním semestru druhého a v zimním semestru třetího ročníku studenti absolvují tři týdenní souvislou praxi (15 dní) na vybrané MŠ, kde opět pod odborným vedením připravují a realizují pedagogickou práci. Tato praxe slouží k upevnění dosud nabytých znalostí a zkušeností a prověřuje připravenost studenta na výkon pedagogické profese.

V závěrečné praxi se studenti též pokusí o co nejkomplexnější pedagogickou práci, a to včetně práce s dokumentací.

Praxe v mateřské škole začíná pro studenty UJEP v letním semestru prvního ročníku. Na této, úvodní praxi se studenti seznamují s prací učitelů, s prostředím mateřské školy a učí se navazovat kontakt s dětmi.

V zimním semestru druhého ročníku studenty čeká dvou týdenní praxe (10 dní). Student připravuje a realizuje výchovně vzdělávací práce zaměřené hlavně na cílené pozorování a projektování s následnou sebereflexí.

V letním semestru druhého ročníku absolvují studenti tři týdenní praxi (15 dní). Při této praxi studenti připravují a realizují pedagogickou práci formou asistentské činnosti a vlastních výstupů.

Před zahájením zimního semestru třetího ročníku probíhá dvou týdenní (10 dní) asistentská praxe v první třídě základní školy. Studenti absolvují praxi na základní škole dle svého výběru, a to první dva týdny zahájení nového školního roku. Studenti absolvují praxi jako asistenti učitele. Seznámí se s organizací školy, pedagogickou dokumentací i s činností školní družiny. Dle mého názoru je tato praxe velmi užitečná a to z důvodu představy o tom, co čeká děti v první třídě, jaké jsou reakce dětí na nové prostředí, na nový denní režim.

Jako poslední absolvují studenti čtyř týdenní praxi (20 dní) v zimním semestru třetího ročníku. Ta se od souvislé praxe na ZČU liší. Studenti absolvují praxi podle svého konkrétního speciálního zaměření. Studenti se zaměřením na speciální pedagogiku mají praxi ve speciální mateřské škole, kde se seznamují s potřebami konkrétních dětí a s programem školy. Pro studenty, kteří si vybrali specializaci řízení mateřské školy, probíhá praxe jako klasická pedagogická praxe a k tomu se navíc seznamují s činnostmi a povinnostmi ředitele mateřské školy, a to formou zastupování ředitele v konkrétních případech, seznamují se také s ekonomickými a pracovně právními vztahy a též s administrativou spojenou s touto funkcí.

V celkovém součtu souvislé pedagogické praxe v mateřské škole má ústecká univerzita o 5 dní, tedy o jeden týden více. Na druhou stranu v počtu hodin průběžné praxe má na vrch Plzeň, kde je průběžná praxe ve dvou semestrech. Renata Šikulová, ale v rozhovoru uvedla, že jsou snahy obsadit průběžnou praxi i do zimního semestru prvního ročníku.

Vzhledem k mým zkušenostem studenta bych viděla ideální variantu v obou systémech. Ústecká fakulta by mohla mít o jeden semestr průběžné praxe více a plzeňská fakulta více souvislé praxe. Navíc asistentská praxe v první třídě základní školy by určitě studentům patřičně rozšířila obzory. Samozřejmě by bylo studium o trochu náročnější, co se týká hodin, ale na druhou stranu praxe je nejcennější zpětná vazba, kterou student může dostat. Teoretické poznatky jsou důležité, ale důležité je také moci si je prakticky vyzkoušet a zafixovat si je v mysli.

6.5 STÁTNÍ ZÁVĚREČNÉ ZKOUŠKY

Posledním krokem k zisku bakalářského titulu v oboru Učitelství pro mateřské školy je úspěšné složení státní závěrečné/bakalářské zkoušky a obhajoba bakalářské práce, která musí obsahovat 30-50 stran čistého textu v Plzni a 30-60 stran v Ústí.

Zde vidíme poslední rozdíl mezi porovnávanými fakultami. Na Západočeské univerzitě se skládá státní závěrečná zkouška ze čtyř částí, tři části jsou povinné, jedna povinně volitelná. Povinnými předměty jsou:

Pedagogika a psychologie

Didaktika jazykové a literární výchovy v MŠ

Didaktika předmatematické výchovy v MŠ

Poslední část je povinně volitelná, výběr je možný z těchto předmětů:

Didaktika hudební výchovy

Didaktika výtvarné výchovy

Didaktika tělesné výchovy

Didaktika pracovní výchovy

Státní bakalářská zkouška na Univerzitě J. E. Purkyně je složena ze tří částí, první dvě jsou pro všechny stejné, třetí část se odvíjí od zvolené specializace modulu A:

Předškolní pedagogika

Psychologie

Speciální pedagogika/ Řízení mateřské školy

Můj osobní názor je, že studenti ústecké fakulty jsou na závěrečné zkoušky připraveni více než studenti plzeňské fakulty. Toto tvrzení odvozují od faktu, že na ústecké fakultě je třetí část zvolená specializace a tou se student zabývá již od prvního ročníku podrobně. Dále si dovoluji tvrdit, že závěrečné zkoušky v Plzni jsou pro studenty náročnější než v Ústí. První věcí je větší počet předmětů u zkoušky a druhou již zmiňovaná specializace, která v Plzni není, tudíž jsou všichni studenti připravováni stejně, ať si nakonec vyberou jakoukoli výchovu ke zkoušce.

Seznam otázek jednotlivých okruhů k závěrečným zkouškám viz. Příloha č. 3 a č. 4.

6.6 PODNĚTY PRO VŠ

V této podkapitole se chci vyjádřit ke studijním plánům, ke zjištěným údajům a k návrhům na změny, které by mohly být pro fakultu podnětné.

Z mého pohledu jsou studijní plány, co se týká povinných předmětů velmi podobné, a myslím, že i vyrovnané. Rozdíly ale samozřejmě najdeme. Nechci a nebudu hodnotit, co je lepší nebo horší, pouze se zaměřím na pár detailů, které by podle mne stály za pozornost.

Jednou věcí k zamyšlení je pracovní výchova. Jak jsem již zmiňovala v kapitole 6.3.3, předměty týkající se pracovní výchovy na plzeňské fakultě byly zajímavé, poutavé a zábavné, ale nejsem si jistá, zda je potřeba zabývat se touto výchovou v takovém množství. Dle mého názoru by možná stačil poloviční počet těchto předmětů, z toho vyplývá také zisk polovičního množství kreditů.

Získaný čas bych použila např. na pedagogickou praxi, v tomto případě bych se nechala inspirovat ústeckou fakultou a jejich asistentskou praxí v první třídě, která je dle mého názoru velmi užitečná a prospěšná pro studenty, nebo bych přidala více biologie, tím nemyslím jen poznávání přírody, ale líbí se mi např. předmět základy nemoci dětského

věku ústecké fakulty, který je v dnešní době, plně různých nemocí, určitě užitečný. Navíc bych přidala základy první pomoci, protože si myslím, že učitel by měl být připraven téměř na všechno.

Druhou věcí jsou povinně volitelné předměty. Líbí se mi systém ústecké fakulty a jejich modul A, kde si studenti vybírají ze dvou specializací. V Plzni si studenti mohou vybírat povinně volitelné předměty podle sebe a k nim si navíc přibrat volitelné předměty, a tím si studium profilovat. Myslím si ale, že to ve skutečnosti takhle neplatí, studenti si vybírají konkrétní předměty, které je zajímají, ale ne se záměrem profilace studia.

Toto jsou dvě nejpodstatnější a největší připomínky z mé strany, ty méně důležité postřehy jsou vždy okomentované pod tabulkou daných předmětů.

7 ZÁVĚR

Teoretickou částí jsem se snažila přiblížit vzdělávání učitelů mateřských škol od nejnižšího stupně, tedy od středních škol až po studium v navazujícím magisterském programu. A dále studium tohoto oboru ve Spolkové republice Německo, kde je školský systém opravdu velmi odlišný od toho, který známe a používáme my v České republice. Myslím si, že hlavně kapitola o Německu přinesla zajímavé poznatky.

V praktické části jsem se zaměřila na vybrané dvě fakulty a porovnávala je od jejich vývoje, přes přijímací řízení až po samotný studijní plán. Při srovnávání studijních plánů jsem se snažila být objektivní a v rámci možností předměty srovnávat jen na základě oficiálních údajů, které jsou uvedeny ve STAGU, ne na základě mých vlastních zkušeností s výukou.

Fakulty se od sebe v mnohém liší, ať v již zmiňovaném přijímacím řízení, genezi oboru nebo v povinně volitelných předmětech. Překvapilo mne ale, jak málo se od sebe liší studijní plán, co se týká povinných předmětů. Jak ZČU, tak i UJEP má dostatek předmětů pedagogiky a psychologie, ale také dost předmětů dovednostního charakteru. Samozřejmě rozdíly jsou, ale ne tak výrazně velké, jak jsem před začátkem výzkumu očekávala.

Ústecká fakulta má v mnoha ohledech více předmětů, ale z hlediska kreditového hodnocení je na tom ve finále obdobně jako fakulta plzeňská. Největší rozdíly jsou u výchovných předmětů a biologie, kde si myslím, že by plzeňská fakulta v některých ohledech mohla čerpat inspiraci.

Myslím, že obě fakulty připravují dobře své studenty na budoucí povolání. Dále je jen na studentech, zda budou dobrými učiteli.

Doufám, že svou práci pomohu výzkumům a zlepšování studia oboru Učitelství pro mateřské školy nejen na pedagogické fakultě Západočeské univerzity.

8 RESUMÉ

My bachelor thesis is called The Comparison of the study programme pre-school teaching at ZČU Plzeň and UJEP Ústí nad Labem.

The work is divided into several chapters. The chapter named teacher-training of the future pre-school teachers introduces the ways of obtaining the teaching qualification at secondary school, college and university. The following part the teacher -training of the future pre-school teachers in Germany describes the system and compares it to that of the Czech republic. The methodology of work introduces and explains the methods of research used in the practical part of my work. The genesis of the study programme at Zču describes the formation and development of the programme at both universities. The comparison of syllabus of the programme at both faculties contains information about the admissions, the study plan and final state exams.

I believe my work is helpful and inspiring.

9 LITERATURA A INFORMAČNÍ ZDROJE

LITERATURA

CHRÁSKA, M. Metody pedagogického výzkumu. Grada Publishing, a.s, 2007. 272 s.
ISBN 978-80-247-1369-4

JEŽKOVÁ, V., VON KOPP, B., JANÍK, T. Školní vzdělávání v Německu. Praha:
Nakladatelství Karolinum, 2008. ISBN 978-80-246-1558-5

LOUDOVÁ STRALCZYNSKÁ, B. Předškolní výchova ve struktuře evropských
vzdělávacích systémů na příkladu německy mluvících zemí. Praha: Univerzita Karlova,
2012. Odborný článek.

MAŇÁK, J., ŠVEC, Š., ŠVEC, V. (ed.) Slovník pedagogické metodologie. Brno: Paido,
2005. ISBN 80-7315-102-2

PRŮCHA, J., WALTEROVÁ, E., MAREŠ, J. Pedagogický slovník. Praha: Portál, 2009.
ISBN 978-80-7367-647-6

SKUTIL, M., a kol. Základy pedagogicko-psychologického výzkumu pro studenty
učitelství. Praha: Portál, 2011. 256 s. ISBN 978-80-7367-778-7

SPILKOVÁ, V., a kol. Současné proměny vzdělávání učitelů. Brno: Paido, 2004. ISBN
80-7315-081-6

SPILKOVÁ, V., HEJLOVÁ, H. (eds.) Příprava učitelů pro primární a preprimární
vzdělávání v Česku a na Slovensku. Praha: Vydavatelství UK PedF, 2010. ISBN 978-80-
7290-486-0

ŠVEC, Š., a kol. Metodologie věd o výchově. Brno: Paido, 2009. ISBN 978-80-7315-192-
8

VÁŇOVÁ, M. Srovnávací pedagogika. Praha: Vysoká škola J. A. Komenského s.r.o.,
2003. ISBN 80-86723-04-6

INFORMAČNÍ ZDROJE

Osobní rozhovor s doc. PhDr. Renatou Šikulovou, Ph.D. dne 18. 6. 2013

Osobní rozhovor s Mgr. Pavlou Sovovou, Ph.D. dne 20. 6. 2013

Ministerstvo školství, mládeže a tělovýchovy [online]. 2006-2012 [cit. 26.3.2013].

Dostupné z: <http://rejskol.msmt.cz/>

Ministerstvo školství, mládeže a tělovýchovy [online]. 2006-2012 [cit. 26.3.2013]. Zákon o pedagogických pracovnících. Dostupné z: <http://www.msmt.cz/file/13233>

Atlas školství [online]. 2012-2013 [cit. 9.4.2013]. Střední pedagogické školy. Dostupné z: <http://www.atlasskolstvi.cz/stredni-skoly?form=stredni-pedagogicka-skola>

Atlas školství [online]. 2012-2013 [cit. 9.4.2013]. Vyšší odborné školy. Dostupné z: <http://www.atlasskolstvi.cz/vyssi-odborne-skoly?assignfor=pedagogicka>

Atlas školství [online]. 2012-2013 [cit. 9.4.2013]. Vysoké školy. Dostupné z: <http://www.atlasskolstvi.cz/vysoke-skoly?assignfor=pedagogicka>

Www.SCIO.cz s.r.o. [online]. 2008-2013 [cit. 9.5.2013]. Test OSP v NSZ. Dostupné z: <http://www.scio.cz/nsz/cs/osp.asp>

<http://fpe.zcu.cz> [online]. 1991-2013 [cit. 28.4.2013]. Podmínky pro přijetí. Dostupné z: www.fpe.zcu.cz/study/applicants/podminky_prijeti/download/podminky_MS.pdf

Stag.ujep.cz [online]. 2008 [cit. 15.5.2013]. Statistika přijatých studentů. Dostupné z: <http://stag.ujep.cz/dok/prijimacky>

<http://fpe.zcu.cz> [online]. 1991-2013 [cit. 28.4.2013]. Statistika přijatých studentů. Dostupné z: <http://fpe.zcu.cz/study/applicants/prijimaci-rizeni/>

<http://fpe.zcu.cz> [online]. 1991-2013 [cit. 28.4.2013]. Kreditové vyjádření. Dostupné z: http://www.zcu.cz/ects/ECTS_credit_allocation.html

portal ZČU [online]. 2007 [cit. 7.4.2013]. Studijní plán. IS/STAG. Dostupné z: <http://www.portal.zcu.cz>

portal UJEP [online]. [cit. 7.4.2013]. Studijní plán. IS/STAG. Dostupné z: <http://portal.ujep.cz>

Www.spgsberoun.cz [online]. 2008 [cit. 9.4.2013]. Střední pedagogická škola Beroun. Dostupné z: <http://www.spgsberoun.cz/pro-zajemce-o-studium/prijimaci-rizeni/>

[Http://www.spgs-bce.cz/](http://www.spgs-bce.cz/) [online]. 2010 [cit. 9.4.2013]. Střední pedagogická škola Boskovice. Dostupné z: <http://www.spgs-bce.cz/clanky/3-prijimaci-rizeni/27-kriteria>

[Http://www.pedgym-kv.cz/](http://www.pedgym-kv.cz/) [online]. 2008 [cit. 19.4.2013]. Střední odborná škola pedagogická, gymnázium a VOŠ Karlovy Vary. Dostupné z: <http://www.pedgym-kv.cz/kpz2013/>

[Http://www.cssodry.cz/](http://www.cssodry.cz/) [online]. 2013 [cit. 9.4.2013]. Střední pedagogická škola a Střední zdravotnická škola svaté Anežky České, Odry. Dostupné z: <http://www.cssodry.cz/detailclanek.aspx?IDClanek=49>

Joomla templates by a4 joomla [online]. [cit. 9.4.2013]. Střední škola pedagogická, hotelnictví a služeb, Litoměřice. Dostupné z: <http://sslitomerice.cz/joomla/index.php/sdf/18-predckolni-a-mimoskolni-pedagogika>

[Http://www.pedevropska.cz](http://www.pedevropska.cz) [online]. 2008-2013 [cit. 19.4.2013]. VOŠ, SOŠP a gymnázium Praha 6. Dostupné z: http://www.pedevropska.cz/ss/?id_article=534

[Http://www.gymnp.cz/](http://www.gymnp.cz/) [online]. 2013 [cit. 19.4.2013]. Gymnázium a SOŠPg Nová Paka. Dostupné z: <http://www.gymnp.cz/studium/pedagogicka-skola>

[Http://www.sspgs-zlin.cz/](http://www.sspgs-zlin.cz/) [online]. [cit. 9.4.2013]. Střední škola pedagogická a sociální Zlín, s.r.o. Dostupné z: <http://www.sspgs-zlin.cz/content/pro-uchaze%C4%8De>

[Http://www.cmsps.cz/](http://www.cmsps.cz/) [online]. 2013 [cit. 22.4.2013]. Cyrilometodějské gymnázium a střední odborná škola pedagogická Brno. Dostupné z: <http://www.cmsps.cz/prijimaci-rizeni>

Anything studio [online]. [cit. 22.4.2013]. Církevní střední odborná škola Bojkovice. Dostupné z: <http://csos.op.cz/obsah-studia>

[Http://www.ped-km.cz/](http://www.ped-km.cz/) [online]. 2010-2012 [cit. 19.4.2013]. Střední pedagogická škola Kroměříž. Dostupné z: <http://www.ped-km.cz/spgs.html>

[Http://www.vospspgs.cz/](http://www.vospspgs.cz/) [online]. 2013 [cit. 22.4.2013]. Střední pedagogická škola Litomyšl. Dostupné z: <http://www.vospspgs.cz/?sekce=3/13/&clanek=375>

[Http://www.spgspt.cz/](http://www.spgspt.cz/) [online]. [cit. 19.4.2013]. Střední pedagogická škola Prachatice.
Dostupné z: http://www.spgspt.cz/obory_spgs.html

[Www.maja-mbz.cz](http://www.maja-mbz.cz) [online]. 2012 [cit. 19.4.2013]. Soukromá střední škola MAJA, s.r.o.
Dostupné z: <http://www.maja-mb.cz/Pages/PrijimaciRizeni.aspx>

[Http://www.gpoa.cz/](http://www.gpoa.cz/) [online]. 2013 [cit. 9.4.2013]. Střední pedagogická škola Znojmo.
Dostupné z: <http://www.gpoa.cz/index.php/predskolni-a-mimoskolni-pedagogika>

[Http://www.spgs-futurum.cz](http://www.spgs-futurum.cz) [online]. 2008 [cit. 9.4.2013]. Střední pedagogická škola Futurum, s.r.o. Dostupné z: <http://www.spgs-futurum.cz/web/html/puvodni/prijimaci-rizeni>

[Http://www.vos-sosmost.cz/](http://www.vos-sosmost.cz/) [online]. 2011 [cit. 9.4.2013]. Střední pedagogická škola Most. Dostupné z: http://sos.vos-sosmost.cz/index.php?option=com_content&view=article&id=7&Itemid=36

[Http://www.gymcaslav.cz/](http://www.gymcaslav.cz/) [online]. 2013 [cit. 9.4.2013]. Gymnázium a SOŠPg Čáslav.
Dostupné z:
<https://docs.google.com/file/d/0BzXP4SifEyZUd1hERFVUZVdxOEU/edit?pli=1>

Jošt, Pavel. Gymnázium a SOPGš Liberec. [online]. 2005-2013 [cit. 19.4.2013]. Dostupné z: http://www.jergym.cz/public/info/stredni_pedagogicka_skola.php

[Http://www.neslhk.com](http://www.neslhk.com) [online]. [cit. 19.4.2013]. Střední škola Hradec Králové. Dostupné z: <http://www.neslhk.com/spgs.php#pmp>

[Http://www.spgs-szs.cz](http://www.spgs-szs.cz) [online]. [cit. 9.4.2013]. Střední pedagogická škola Krnov.
Dostupné z: <http://www.spgs-szs.cz/getattachment/f99b0f70-c3ee-4a50-ba94-c200306b990a/Predskolni-a-mimoskolni-pedagogika---denni-forma-s.aspx>

[Http://www.gjb-spgs.cz/](http://www.gjb-spgs.cz/) [online]. [cit. 19.4.2013]. Střední pedagogická škola Přerov.
Dostupné z: http://www.gjb-spgs.cz/profil-absolventa-predskolni-a-mimoskolni-pedagogika-4lete-75-31-m-01-studijni-obory-k_26.html

[Http://www.pedevropska.cz](http://www.pedevropska.cz) [online]. 2008-2013 [cit. 19.4.2013]. VOŠ, SOŠP a gymnázium Praha 6, přijímací řízení. Dostupné z: http://www.pedevropska.cz/vos/?id_article=376

[Http://www.pedevropska.cz](http://www.pedevropska.cz) [online]. 2008-2013 [cit. 19.4.2013]. VOŠ, SOŠP a gymnázium Praha 6, charakteristika oboru. Dostupné z:

http://www.pedevropska.cz/vos/?id_article=244

[Http://www.svatojanskakolej.cz](http://www.svatojanskakolej.cz) [online]. 2008 [cit. 19.4.2013]. Informace o škole.

Přijímací řízení. Dostupné z: <http://www.svatojanskakolej.cz/pro-uchazece/>

[Www.vospspgs.cz](http://www.vospspgs.cz) [online]. 2013 [cit. 22.4.2013]. Vyšší odborná škola Litomyšl.

Informace o studiu. Dostupné z: <http://www.vospspgs.cz/?sekce=3/12/>

Kita- Bildungserver Sachsen [online]. 2013 [cit. 18.6.2013]. Jak se stát vychovatelem.

Dostupné z: <http://www.kita-bildungserver.de/praxis/aus-und-fortbildung/ausbildung-paedagogischer-fachkraefte-in-kindertageseinrichtungen/#c1457>

Kita- Bildungserver Sachsen [online]. 2013 [cit. 18.6.2013]. Školení pro vychovatele.

Dostupné z: <http://www.kita-bildungserver.de/fortbildungen/>

Sachsen.de [online]. [cit. 18.6.2013]. Školství v Sasku. Dostupné z:

<http://www.schule.sachsen.de/3402.htm>

Sachsen.de [online]. [cit. 18.6.2013]. Kvalifikace vychovatele. Dostupné z:

<http://www.revosax.sachsen.de/Details.do?sid=8281014047327&jlink=p1>

Deutsches Rotes Kreuz [online]. [cit. 18.6.2013]. Informace o zařízení. Dostupné z:

<http://drk-bildungswerk-sachsen.de/ueber-uns.html>

Deutsches Rotes Kreuz [online]. [cit. 18.6.2013]. Charakteristika absolventa. Dostupné z:

<http://drk-bildungswerk-sachsen.de/bildungsangebote/berufsausbildung/erzieher/arbeiten-im-beruf.html>

Deutsches Rotes Kreuz [online]. [cit. 18.6.2013]. Podmínky přijetí. Dostupné z: [http://drk-bildungswerk-](http://drk-bildungswerk-sachsen.de/bildungsangebote/berufsausbildung/erzieher/voraussetzungen.html)

[sachsen.de/bildungsangebote/berufsausbildung/erzieher/voraussetzungen.html](http://drk-bildungswerk-sachsen.de/bildungsangebote/berufsausbildung/erzieher/voraussetzungen.html)

[sachsen.de/bildungsangebote/berufsausbildung/erzieher/voraussetzungen.html](http://drk-bildungswerk-sachsen.de/bildungsangebote/berufsausbildung/erzieher/voraussetzungen.html)

UK Praha [online]. 2013 [cit. 9.4.2013]. Pedagogická fakulta Univerzity Karlovy.

Dostupné z: <http://www.pedf.cuni.cz/>

Univerzita Hradec Králové [online]. 2010-2013 [cit. 6.5.2013]. Pedagogická fakulta.
Dostupné z: <http://www.uhk.cz/cs-cz/fakulty-a-pracoviste/pedagogicka-fakulta/zakladni-informace/Stranky/default.aspx>

Jihočeská univerzita [online]. 2013 [cit. 6.5.2013]. Pedagogická fakulta. Dostupné z:
<http://www.pf.jcu.cz/>

Masarykova univerzita [online]. 1996-2013 [cit. 9.4.2013]. Dostupné z:
<http://www.muni.cz>

Univerzita Tomáše Bati [online]. 2000-2013 [cit. 6.5.2013]. Fakulta humanitních věd.
Dostupné z: <http://www.utb.cz/fhs>

Univerzita Palackého Olomouc [online]. [cit. 9.4.2013]. Fakulta pedagogická. Dostupné z:
<http://www.pdf.upol.cz/>

Ostravská univerzita [online]. [cit. 9.5.2013]. Fakulta pedagogická. Dostupné z:
<http://pdf.osu.cz/>

10 SEZNAM TABULEK

Tabulka 1 – Statistické údaje UJEP

Tabulka 2 – Statistické údaje ZČU

Tabulka 3 – Počet zkoušek na fakultách

Tabulka 4 – Předměty psychologie na fakultách

Tabulka 5 – Předměty pedagogiky na fakultách

Tabulka 6 – Předměty český jazyk a matematika na fakultách

Tabulka 7 – Předměty tělesné výchovy na fakultách

Tabulka 8 – Předměty hudební výchovy na fakultách

Tabulka 9 – Předměty výtvarné výchovy na fakultách

Tabulka 10 – Předměty pracovní výchovy na fakultách

Tabulka 11 – Předměty rozvíjející řeč a komunikaci na fakultách

Tabulka 12 – Předměty biologie na fakultách

Tabulka 13 – Ostatní předměty na fakultách

Tabulka 14 – Cizí jazyk na fakultách

Tabulka 15 – Blok 2 povinně volitelných předmětů ZČU

Tabulka 16 – Blok 3 povinně volitelných předmětů ZČU

Tabulka 17 – Modul A řízení mateřské školy UJEP

Tabulka 18 – Modul A speciální pedagogika UJEP

Tabulka 19 – Předměty pedagogické praxe na fakultách

11 SEZNAM OBRÁZKŮ

Mapa č. 1 – Střední školy

Mapa č. 2 – Vysoké školy

Obrázek č. 1 – Školský systém Sasko

Graf č. 1 – Kreditový podíl kateder ZČU

Graf č. 2 – Kreditový podíl kateder UJEP

12 PŘÍLOHY

Příloha č. 1 – struktura rozhovoru s garanty studia

1 Geneze oboru

- kdy vznikl a byl akreditován obor učitelství pro mš na fakultě
- změny v průběhu let (studijní plán, forma studia,...)
- chystané změny v nejbližší budoucnosti

2 Přijímací řízení

- výhody/nevýhody Scio testů

3 Státní závěrečné zkoušky

- průběh

4 Evaluace studia

- možnost hodnocení kvality studia ze strany studentů

5 Konkrétní otázky ke studijnímu plánu

- seminář k bakalářské práci, pedagogická praxe,...

Příloha č. 2 – studijní plány

Západočeská univerzita

Povinné předměty A

KBI/BIZV	2012	Biologie dítěte a zdrav. výchova	2	Zk+	2+0+0	1	ZS
KPG/DVMŠ1	2012	Dramatická výchova pro MŠ 1	2	Zp	0+2+0	1	ZS
KHK/HRMŠ1	2012	Hra na klávesový nástroj	2	Zp	0+0+1	1	ZS
KHK/HVYM1	2012	Hudební výchova pro pedagogy MŠ 1	2	Zp	0+0+2	1	ZS
KMT/MŠMA	2012	Materiály a pracovní techniky	4	Zk+	1+0+2	1	ZS
KPS/OBPS	2012	Obecná psychologie	3	Zp	1+0+1	1	ZS
KPG/OASR	2012	Osobnostní a sociální rozvoj	2	Zp	0+0+2	1	ZS
KPG/XPN	2012	Průběžná naslechová praxe	2	Zp	0+0+2	1	ZS
KPG/PPG1	2012	Předškolní pedagogika 1	3	Zk+	13S+0S+13	1	ZS
KTV/TVDM1	2012	Tělesná výchova dovednostní minimum 1	2	Zp	0+0+2	1	ZS

KVK/UPVV	2012	Úvod do problematiky výtvarného výrazu	4	Zk+	0+0+3	1	ZS
KTV/ZTTC	2012	Základy teorie tělesných cvičení	2	Zk	1+0+0	1	ZS
KMT/DITMŠ	2012	Didaktická technologie MŠ	3	Zp	0+0+2	1	LS
KPG/DVMŠ2	2012	Dramatická výchova pro MŠ 2	2	Zp	0+26S+0	1	LS
KHK/HRMŠ2	2012	Hra na klávesový nástroj	2	Zp	0+0+1	1	LS
KHK/HVYM2	2012	Hudební výchova pro pedagogy MŠ 2	2	Zp	0+0+2	1	LS
KČJ/JVPV1	2012	Jazyková výchova v předšk. věku 1	3	Zk	0+0+2	1	LS
KPG/KS1	2012	Klinický seminář 1	6	Zp	0+0+6	1	LS
KPG/MPV1	2012	Metodika předškolního vzdělávání 1	3	Zp	1+0+2	1	LS
KMT/RMMŠ1	2012	Rozvoj log. a matem. myšlení 1	2	Zp	1+0+1	1	LS
KTV/TVDM2	2012	Tělesná výchova dovednostní minimum 2	1	Zp	0+0+1	1	LS
KVK/VUTP	2012	Vizuální tvorba v ploše pro MŠ	2	Zp	0+0+2	1	LS
KPS/VYPS	2012	Vývojová psychologie	4	Zk+	1+0+2	1	LS
KHK/DIMŠ1	2012	Didaktika předškolní HV	2	Zp	1+0+1	2	ZS
KPG/DVMŠ3	2012	Dramatická výchova pro MŠ 3	3	Zk+	0+26S+0	2	ZS
KHK/HRMŠ3	2012	Hra na klávesový nástroj	2	Zp	0+0+1	2	ZS
KPG/MPV2	2012	Metodika předškolního vzdělávání 2	4	Zk+	1+0+2	2	ZS
KPG/XPV2	2012	Praxe - výstupy 2	4	Zp	0+0T+2T	2	ZS
KVK/TPR	2012	Prostor. a objektová tvorba (pro vzděl.)	2	Zp	0+0+2	2	ZS
KMT/RMMŠ2	2012	Rozvoj log. a matem. myšlení 2	3	Zk+	1+0+2	2	ZS
KPS/SOPS	2012	Sociální psychologie	2	Zp	1+0+1	2	ZS
KPG/SPMZ1	2012	Speciální pedagogika pro MŠ a ZŠ	2	Zp	2+0+0	2	ZS
KTV/TDTC1	2012	Teorie a didaktika tělesných cvičení 1	2	Zp	1+0+1	2	ZS
KMT/MŠTD1	2012	Tvořivá dílna 1	2	Zp	0+1+0	2	ZS
KVK/ČPV	2012	Časoprostorové vyjádřování (pro MŠ)	2	Zp	0+0+2	2	LS
KHK/DIMŠ2	2012	Didaktika předškolní HV	2	Zp	1+0+1	2	LS
KHK/HRMŠ4	2012	Hra na klávesový nástroj	2	Zk+	0+0+1	2	LS
KČJ/JVPV2	2012	Literární výchova v předškolním věku	2	Zp	0+0+2	2	LS
KPS/PEPS	2012	Pedagogická psychologie	3	Zk+	1+0+1	2	LS
KNJ/PECP	2012	Předškol. aspekty element. čtení a psaní	2	Zp	1+0+1	2	LS
KPG/XPS1	2012	Souvislá praxe 1	6	Zp	0+0T+3T	2	LS
KPG/SPMZ2	2012	Speciální pedagogika pro MŠ a ZŠ 2	3	Zk+	2+0+0	2	LS
KTV/TDZTV	2012	Teorie a didakt. zdravot. těles. výchovy	3	Zp	1+0+2	2	LS
KTV/TDTC2	2012	Teorie a didaktika tělesných cvičení 2	3	Zk+	0+5D+5D	2	LS
KMT/MŠTD2	2012	Tvořivá dílna 2	2	Zp	0+1+0	2	LS
KBI/DEVZ	2012	Didaktika elementárního vzdělání	3	Zk+	1+0+2	3	ZS
KHK/DIMŠ3	2012	Didaktika předškolní HV	3	Zk+	0+0+2	3	ZS
KVK/DVČ	2012	Didaktika výtvarných činností	4	Zk+	1+0+2	3	ZS
KPG/XPS2	2012	Souvislá praxe 2	6	Zp	0T+0T+3T	3	ZS
KMT/MŠDI	2012	Didaktika pracovního vyučování a praxe	3	Zp	1+0+2	3	LS
KPG/PPG2	2012	Předškolní pedagogika 2	4	Zk+	13S+0S+13	3	LS
KPS/PSPAB	2012	Psychopatologie	2	Zp	1+0+1	3	LS
KPG/PGPSM	2012	Státní závěrečná zkouška - 1. část	0	Szv	0+0+0	3	LS
KČJ/DJLSM	2012	Státní závěrečná zkouška - 2. část	0	Szv	0+0+0	3	LS
KMT/DMVSM	2012	Státní závěrečná zkouška - 3. část	0	Szv	0+0+0	3	LS
KHK/DHVMS	2012	Státní závěrečná zkouška - 4. část	0	Szv	0+0+0	3	LS
KVK/DVMS	2012	Státní závěrečná zkouška - 5. část	0	Szv	0+0+0	3	LS
KTV/DTVMS	2012	Státní závěrečná zkouška - 6. část	0	Szv	0+0+0	3	LS
KMT/DPVMS	2012	Státní závěrečná zkouška - 7. část	0	Szv	0+0+0	3	LS
KPG/ZALOA	2012	Základy logopedie	3	Zk+	2+0+0	3	LS

Povinně volitelné předměty B

Blok Seminář k bakalářské práci

KHK/BP1	2012	Bakalářská práce 1	6	Zp	0+0+0	ZS
KVK/BAP1	2012	Bakalářská práce 1	4	Zp	0+0+0	ZS

KTV/BP1	2012	Bakalářská práce 1	6	Zp	0+0+2	ZS
KPG/SBP1	2012	Seminář k bakalářské práci 1	6	Zp	0+0+2	ZS
KPS/SBP1	2012	Seminář k bakalářské práci 1	6	Zp	0+0+2	ZS
KMT/SBP1T	2012	Seminář k bakalářské práci 1	6	Zp	0+0+2	ZS
KČJ/SBP1	2012	Seminář k bakalářské práci 1	5	Zp	0+2+0	ZS
KMT/SBP1M	2012	Seminář k bakalářské práci 1	6	Zp	0+0+2	ZS
KHK/BP2	2012	Bakalářská práce 2	6	Zp	0+0+0	LS
KTV/BP2	2012	Bakalářská práce 2	6	Zp	0+0+2	LS
KVK/BAP2	2012	Bakalářská práce 2	8	Zp	0+0+0	LS
KPS/SBP2	2012	Seminář k bakalářské práci 2	6	Zp	0+0+2	LS
KČJ/SBP2	2012	Seminář k bakalářské práci 2	7	Zp	0+0+2	LS
KMT/SBP2M	2012	Seminář k bakalářské práci 2	6	Zp	0+0+2	LS
KMT/SBP2T	2012	Seminář k bakalářské práci 2	6	Zp	0+0+2	LS
KPG/SBP2	2012	Seminář k bakalářské práci 2	6	Zp	0+0+2	LS

Povinně volitelné - blok 1 - cizí jazyk

UJP/AA	2012	Angličtina A	4	Zk+	0+2+0	
UJP/FA	2012	Francouzština A	4	Zk+	0+2+0	
UJP/NA	2012	Němčina A	4	Zk+	0+2+0	
UJP/RA	2012	Ruština A	4	Zk+	0+2+0	

Povinně volitelné - blok 2

KPG/HLP	2012	Hlasová průprava	2	Zp	0+0+2	3	ZS
KPG/MLKV	2012	Multikulturní výchova	2	Zp	1+0+1	3	ZS
KHK/MZKT	2012	Muzikoterapie	2	Zp	0+0+2	3	ZS
KPG/SEXV	2012	Sexuální výchova	1	Zp	1+0+0	3	ZS

Povinně volitelné - blok 3

KPG/HMSMP	2012	Hra a její možnosti ve školním prostředí	2	Zk+	2+0+0	3	LS
KPS/PSMA	2012	Psychologie managementu	4	Zk+	2+0+1	3	LS
KPS/RETE	2012	Relaxační techniky	2	Zp	0+0+2	3	LS
KPG/RP	2012	Rodinné právo	3	Zk+	2+0+0	3	LS
KPS/SPVA	2012	Sociálně psychologický výcvik	2	Zp	0+0S+26S	3	LS

Univerzita J. E. Purkyně

Povinné předměty A

KPR/0243	2012	Biologie dítěte- MŠ	3	Zk+	1+1+0	1	ZS
KT1/0125	2012	Dovednostní minimum - gymnastika	1	Zp	0+1+0	1	ZS
KT1/0123	2012	Dovednostní minimum - plavání	1	Zp	0+1+0	1	ZS
KH1/0090	2012	Hudebně výchovný seminář I. -MŠ	1	Zp	0+2+0	1	ZS
KH1/0091	2012	Klávesové nástroje- klavír I. MŠ	1	Zp	0+1+0	1	ZS
KB1/0054	2012	Kultura mluveného projevu - MŠ	3	Zk+	0+1+0	1	ZS
KPR/0244	2012	Poznávání přírody a práce s přírod.- MŠ	2	Zp	0+2+0	1	ZS
KPR/0246	2012	Praktické činnosti I. - MŠ	2	Zp	0+2+0	1	ZS
KPR/0245	2012	Přírodovědné projekty - MŠ	1	Zp	0+1+0	1	ZS
KT1/0122	2012	Teorie tělesné výchovy dětí předškolní	2	Zp	1+1+0	1	ZS
KB1/0053	2012	Úvod do českého jazyka - MŠ	2	Zp	1+1+0	1	ZS

<u>KPS/0146</u>	2012	Úvod do psychologie - MŠ	1	Zp	1+1+0	1	ZS
<u>KPR/0247</u>	2012	Úvod do stud. pedagogiky - MŠ	1	Zp	0+1+0	1	ZS
<u>KV1/0324</u>	2012	Výtvarné činnosti I MŠ	3	Zp	1+2+0	1	ZS
<u>KPR/0248</u>	2012	Vývoj myšlení v předškolní výchově - MŠ	3	Zk+	0+1+0	1	ZS
<u>KPS/0147</u>	2012	Vývoj osobnosti dítěte - MŠ	3	Zk+	1+1+0	1	ZS
<u>KPS/0148</u>	2012	Diagnostika dítěte předšk. věku- MŠ	2	Zp	0+1+0	1	LS
<u>KT1/0124</u>	2012	Hry v MŠ	1	Zp	0+1+0	1	LS
<u>KH1/0093</u>	2012	Hudebně vých. seminář II. MŠ	3	Zk+	0+2+0	1	LS
<u>KH1/0092</u>	2012	Klávesové nástroje- klavír II. MŠ	1	Zp	0+1+0	1	LS
<u>KT1/0126</u>	2012	Letní kurz	2	Zp	0+5D+0	1	LS
<u>KPR/0253</u>	2012	Praktické činnosti II. - MŠ	2	Zp	0+2+0	1	LS
<u>KPR/0251</u>	2012	Právní předpisy a řízení školy - MŠ	1	Zp	0+1+0	1	LS
<u>CPP/0064</u>	2012	Průběžná pedagogická praxe MŠ	2	Zp	0+2+0	1	LS
<u>KPR/0250</u>	2012	Předškolní pedagogika- MŠ	3	Zk+	0+1+0	1	LS
<u>KPG/0331</u>	2012	Speciální pedagog. a názvosloví I - MŠ	1	Zp	1+1+0	1	LS
<u>KPR/0252</u>	2012	Vybran. kapitol. z čes. dějin MŠ	3	Zp	0+1+0	1	LS
<u>KV1/0325</u>	2012	Výtvarné činnosti II MŠ	2	Zp	0+2+0	1	LS
<u>KM1/0057</u>	2012	Základy informatiky MŠ	2	Zp	0+1+0	1	LS
<u>KPR/0249</u>	2012	Základy nemocí dětského věku I - MŠ	2	Zp	0+1+0	1	LS
<u>KPR/0288</u>	2012	Did. předškolního vzděl. - MŠ	3	Zk+	1+1+0	2	ZS
<u>KT1/0128</u>	2012	Didaktika rytmické gymnastiky	1	Zp	0+2+0	2	ZS
<u>KT1/0127</u>	2012	Didaktika základní gymnastiky	1	Zp	0+1+0	2	ZS
<u>KPS/0149</u>	2012	Dítě v procesu socializace - MŠ	3	Zk+	1+1+0	2	ZS
<u>KH1/0142</u>	2012	Klávesové nástroje MŠ	1	Zk	0+1+0	2	ZS
<u>KB1/0055</u>	2012	Literatura pro děti I. - MŠ	1	Zp	0+1+0	2	ZS
<u>KH1/0095</u>	2012	Metodika Hv - pěvecké činnosti MŠ	1	Zp	0+1+0	2	ZS
<u>CPP/0065</u>	2012	Pedagogická praxe v MŠ I. - MŠ	2	Zp	0+10D+0	2	ZS
<u>KM1/0058</u>	2012	Rozvoj matem. myšlení I - MŠ	2	Zp	1+1+0	2	ZS
<u>KPR/0260</u>	2012	Seminář k bakalářské práci I. - MŠ	1	Zp	0+1+0	2	ZS
<u>KPG/0332</u>	2012	Speciální ped. a názvosloví II - MŠ	3	Zk+	1+1+0	2	ZS
<u>KV1/0326</u>	2012	Výtvarné činnosti III MŠ	2	Zp	0+2+0	2	ZS
<u>KPR/0254</u>	2012	Základy nemocí dětského věku II - MŠ	3	Zk+	1+1+0	2	ZS
<u>KT1/0129</u>	2012	Didaktika atletiky	1	Zp	0+1+0	2	LS
<u>KT1/0131</u>	2012	Didaktika her A	2	Zp	0+2+0	2	LS
<u>KT1/0130</u>	2012	Didaktika plavání	1	Zp	0+1+0	2	LS
<u>KPR/0257</u>	2012	Environmentální vých. - MŠ	2	Zp	0+1+0	2	LS
<u>KH1/0143</u>	2012	Hra na LON a zobc. flétnu	4	Zp	0+1+0	2	LS
<u>KPR/0256</u>	2012	Komunikativní doved. - MŠ	1	Zp	0+1+0	2	LS
<u>KB1/0056</u>	2012	Literatura pro děti II. - MŠ	3	Zk+	0+1+0	2	LS
<u>KB1/0057</u>	2012	Literatura pro děti s metodikou - MŠ	2	Zp	0+1+0	2	LS
<u>KH1/0096</u>	2012	Metodika Hv - poslechové činnosti MŠ	1	Zp	0+1+0	2	LS
<u>KPS/0150</u>	2012	Osobnost dítěte v procesu vých. a vzděl.	4	Zk+	1+1+0	2	LS
<u>CPP/0066</u>	2012	Pedagogická praxe v MŠ II - MŠ	2	Zp	0+15D+0	2	LS
<u>KM1/0059</u>	2012	Rozvoj matem. myšlení II- MŠ	2	Zp	1+1+0	2	LS
<u>KV1/0327</u>	2012	Výtvarné činnosti IV MŠ	2	Zp	0+2+0	2	LS
<u>CPP/0067</u>	2012	Asistent. praxe v 1. tř. MŠ	3	Zp	0+10D+0	3	ZS
<u>KT1/0133</u>	2012	Didaktika her B	1	Zp	0+1+0	3	ZS
<u>KT1/0132</u>	2012	Didaktika TV v MŠ	2	Zk+	1+1+0	3	ZS
<u>KH1/0098</u>	2012	Metodika Hv - pohyb. a instr. čin.MŠ	4	Zk+	0+1+0	3	ZS
<u>KB1/0058</u>	2012	Mluvený projev a přednes s didaktik.-MŠ	1	Zp	0+1+0	3	ZS
<u>CPP/0068</u>	2012	Pedagogická praxe v MŠ III. - MŠ	3	Zp	0+20D+0	3	ZS
<u>KPR/0258</u>	2012	Předškolní aspekty el. čtení, psaní-MŠ	1	Zp	0+1+0	3	ZS
<u>KPS/0152</u>	2012	Psychopatologie MŠ	3	Zk+	1+1+0	3	ZS
<u>KM1/0060</u>	2012	Rozvoj matem. myšlení III - MŠ	4	Zk+	0+2+0	3	ZS
<u>KPR/0259</u>	2012	Výchova ke zdraví- MŠ	1	Zp	0+1+0	3	ZS
<u>KV1/0328</u>	2012	Výtvarné činnosti V MŠ	4	Zk+	1+0+0	3	ZS
<u>KT1/0134</u>	2012	Didaktika zdravotní TV	3	Zk+	0+2+0	3	LS
<u>KPR/0264</u>	2012	Etická výchova - MŠ	1	Zp	1+0+0	3	LS
<u>KPR/0263</u>	2012	Filosofie výchovy - MŠ	1	Zp	1+0+0	3	LS
<u>CR/0028</u>	2012	Interkulturní vzdělávání	2	Zp	0+1+0	3	LS
<u>KPR/0262</u>	2012	Seminář k bakalářské práci II. - MŠ	10	Zp	0+10+0	3	LS

KPR/0261	2012	Vzdělávací programy MŠ	2	Zp	0+1+0	3	LS
-----------------	------	------------------------	---	----	-------	---	----

Povinně volitelné předměty B

Cizí jazyk A

CJP/0246	2012	Angličtina A	1	Zp	0+2S+0	1	
CJP/0247	2012	Francouzština A	1	Zp	0+2S+0	1	ZS
CJP/0248	2012	Italština A	1	Zp	0+2S+0	1	ZS
CJP/0250	2012	Němčina A	1	Zp	0+2S+0	1	ZS
CJP/0251	2012	Ruština A	1	Zp	0+2S+0	1	ZS
CJP/0252	2012	Španělština A	1	Zp	0+2S+0	1	ZS

Cizí jazyk A – zkouška

CJP/0241	2012	Angličtina A II	3	Zk+	0+0+0	1	
CJP/0267	2012	Francouzština A II	3	Zk+	0+0+0	1	ZS
CJP/0268	2012	Italština A II	3	Zk+	0+0+0	1	ZS
CJP/0270	2012	Němčina A II	3	Zk+	0+0+0	1	ZS
CJP/0271	2012	Ruština A II	3	Zk+	0+0+0	1	ZS
CJP/0272	2012	Španělština A II	3	Zk+	0+0+0	1	ZS

Modul A

Řízení mateřské školy

KPG/0340	2012	Úvod do teorie managementu MŠ	2	Zp	1+1+0	1	LS
KPG/0339	2012	Vzdělávací politika a škols. syst. MŠ	1	Zp	0+1+0	1	LS
KPR/0267	2012	Pracovní a školské právo MŠ	3	Zk+	0+1+0	2	ZS
KPR/0266	2012	Základy práva a rodinné právo MŠ	1	Zp	0+1+0	2	ZS
KPR/0268	2012	Strategie rozvoje školy MŠ	2	Zp	0+1+0	2	LS
KPR/0269	2012	Vedení lidí v organizaci MŠ	4	Zk+	0+1+0	2	LS
KPR/0270	2012	Ekonomika vzdělávacího zařízení MŠ	2	Zp	0+1+0	3	ZS
KPS/0151	2012	Psychohygiena MŠ	1	Zp	0+1+0	3	ZS

Speciální pedagogika

KPR/6075	2012	Práce se zdravot. postiž. dětmi I v MŠ	2	Zp	1+1+0	1	LS
KPG/0333	2012	Spec. ped. diagnostika v MŠ	1	Zp	0+1+0	1	LS
KPR/6076	2012	Práce se zdravot. postiž. dětmi II v MŠ	4	Zk+	1+1+0	2	ZS
KPR/6077	2012	Psychomotorika MŠ	2	Zp	0+1+0	2	ZS
KPR/6078	2012	Grafomotorický rozvoj MŠ	2	Zp	0+1+0	2	LS
KPR/0265	2012	Řečová výchova v MŠ	3	Zk+	0+2+0	2	LS
KPR/6079	2012	Relaxační a podpůrné techniky MŠ	2	Zp	0+1+0	3	ZS

Modul B

Dramatická výchova

KH1/0131	2012	Průpravné hry a cvičení MŠ	1	Zp	0+1+0	1	LS
-----------------	------	----------------------------	---	----	-------	---	----

KH1/0132	2012	Techniky dramatické výchovy I MŠ	1	Zp	0+1+0	1	LS
KH1/0134	2012	Předmět a loutka MŠ	1	Zp	0+1+0	2	ZS
KH1/0133	2012	Techniky dramatické výchovy II MŠ	1	Zp	0+1+0	2	ZS
KH1/0135	2012	Literární inspirace MŠ	1	Zp	0+1+0	2	LS
KH1/0136	2012	Teorie a metodika DV v MŠ	1	Zp	0+1+0	3	ZS

Hudební výchova

KH1/0100	2012	Dětský sborový zpěv MŠ	1	Zp	0+1+0	1	LS
KH1/0099	2012	Pěvecká výchova MŠ	1	Zp	0+1+0	1	LS
KH1/0101	2012	Hudební činnosti I MŠ	1	Zp	0+1+0	2	ZS
KH1/0103	2012	Hudební činnosti II MŠ	1	Zp	0+1+0	2	LS
KH1/0102	2012	Kytara a zobcová flétna I MŠ	1	Zp	0+1+0	2	LS
KH1/0104	2012	Kytara a zobcová flétna II MŠ	1	Zp	0+1+0	3	ZS

Tělesná výchova

KT1/0135	2012	Předplavecká příprava	1	Zp	0+1+0	1	LS
KT1/0136	2012	Základy sportovní přípravy A	1	Zp	0+1+0	1	LS
KT1/0137	2012	Základy sportovní přípravy B	1	Zp	0+1+0	2	ZS
KT1/0138	2012	Rozvoj pohybových schopností	1	Zp	0+1+0	2	LS
KT1/0139	2012	Rytmická gymnastika	1	Zp	0+1+0	3	ZS
KT1/0140	2012	Zdravotní tělesná výchova	1	Zp	0+1+0	3	ZS

Výtvarná výchova

KV1/0329	2012	Výtvarné vyjadřování I MŠ	1	Zp	0+2+0	1	LS
KV1/0330	2012	Výtvarné vyjadřování II MŠ	1	Zp	0+2+0	2	ZS
KV1/0331	2012	Výtvarné vyjadřování III MŠ	1	Zp	0+2+0	2	LS
KV1/0332	2012	Výtvarné vyjadřování IV MŠ	1	Zp	0+2+0	2	LS
KV1/0334	2012	Dějiny výtvarné kultury MŠ	1	Zp	1+0+0	3	ZS
KV1/0333	2012	Výtvarné vyjadřování V MŠ	1	Zp	0+2+0	3	ZS

Příloha č. 3 – okruhy ke státní závěrečné zkoušce ZČU

PEDAGOGIKA

v oboru učitelství pro mateřské školy

Každý student přicházející ke SZZ z pedagogiky předloží seznam přečtené a prostudované literatury (student by ke každé otázce měl být schopen uvést literaturu). Dále předloží přípravu minimálně týdenního tematického celku. fakta z materiálu budou sloužit k diskusi o teoretických, zvláště didaktických otázkách. Rozbor a reflexe předložených materiálů bude součástí zkoušky.

1. Vývoj myšlení o výchově dítěte předškolního věku do vzniku veřejné předškolní výchovy (se zaměřením k dílu J.A.Komenského aj.J.Rousseaua)
2. Vznik a vývoj veřejných předškolních zařízení u nás (Svoboda) a jejich vazba na systém počátečního vzdělávání.
Reformní a alternativní pedagogické směry v předškolní výchově.
3. Osobnostně orientovaný model předškolní výchovy a jeho varianty (s využitím zkušeností z praxe).
4. Hra jako vedoucí činnost dítěte.
Potřeba hry, hračka, rozdělení hrových činností, soupeření a spolupráce ve hře.
Hra jako prostředek pedagogické diagnózy a prognózy.
5. Naplňování výchovných potřeb dítěte v rámci pobytu v MŠ.
Vliv uspořádání života a dne. Zdravý životní styl. Specifika homogenního a heterogenního uspořádání skupin. Věcné prostředí interiéru a exteriéru MŠ z hlediska potřeb dítěte – uspořádání prostoru, estetika.
6. Rámcový vzdělávací program. Tvorba curricula předškolního vzdělávání.
Specifické vzdělávací cíle, kompetence, podmínky předškolního vzdělávání.
7. Plánování a tvorba projektů předškolního vzdělávání – integrované tématické celky.
Pedagogická evaluace.
8. Podmínky přechodu dítěte z mateřské školy do 1. třídy. Školní zralost a připravenost.
9. Individualizované vzdělávání.
Vztah individualizace ke schopnostem dítěte. Typy inteligencí.
10. Komunikace s rodinami. Formální a neformální strategie komunikace s rodinou.
Možnosti rozvíjení spolupráce MŠ s rodinou.
11. Profesionální kompetence učitelky MŠ – rozdělení, možnosti rozvíjení.
12. Vzdělávání dětí se speciálními potřebami a dětí mimořádně nadaných.
Integrace, inkluze.
13. LMD – příčiny, ontogeneze, symptomy, diagnostika, dítě s LMD v MŠ
14. Lateralita – fyziologie, ontogeneze, diagnostika, výchova leváka

15. Poruchy řeči – vývoj dětské řeči, základní přehled poruch, prevence řečových vad v MŠ, logopedická péče
16. Formy, metody a prostředky poznávání přírody a společnosti v mateřské škole, přírodovědná pozorování a vycházky, orientace žáků v čase a prostoru.
17. Metodika vytváření představ a pojmů o přírodě a společnosti u dětí mladšího školního věku, pojmové mapy, generalizace pojmů, práce s pojmy, názornost při poznávání okolního světa.
18. Typy pojetí (konceptů) uspořádávání přírodovědné a společenskovední problematiky v MŠ. Jejich charakteristika a možnosti využití u dětí předškolního věku.
19. Metodika poznávání rostlin v MŠ (pokožové rostliny, užitkové rostliny, ovoce a zelenina, léčivé byliny, jedovaté rostliny, stromy).
20. Metodika poznávání živočichů v MŠ (domácí a užitková zvířata, lovná zvířata, vybrané typy volně žijících zvířat).

PSYCHOLOGIE

v oboru učitelství pro mateřské školy

1. Determinace lidské psychiky - Mechanizmy variability psychického vývoje, analýza endogenních a exogenních faktorů, jednotlivé přístupy k problematice determinace.
2. Základní formy činnosti. Hra, učení, práce, činnosti ve volném čase. Charakteristika jednotlivých činností a jejich vliv na vývoj dítěte předškolního věku. Psychologie kresebného projevu (zvláštnosti kresebného projevu dětí předškolního věku).
3. Periodizace psychického vývoje. Kritéria posuzování vývoje, charakteristika integrační, kulminační a involuční periody se zaměřením na fyzické, psychické a sociální zvláštnosti. Charakteristika dítěte předškolního věku.

4. Obecné zákonitosti psychiky. Dynamické a strukturální zákonitosti vývoje. Poruchy psychického vývoje, jejich příčiny a projevy v předškolním věku. Teratogenní faktory.
5. Vnímání, představování a fantazie. Obecná charakteristika vnímání a čítí, počitkové prahy, základní druhy počitků, analýza základních druhů vnímání. Sociální vnímání, chyby v percepce. Obecná charakteristika představování, druhy představ, asociační zákony. Podstata fantazie, základní druhy a funkce. Zvláštnosti fantazie v dětském věku.
6. Paměť a pozornost. Charakteristika paměti, základní druhy, fáze procesu paměti, transfer a interference, faktory ovlivňující paměť, poruchy paměti. Charakteristika pozornosti, vlastnosti a základní druhy, faktory ovlivňující pozornost. Zvláštnosti paměti a pozornosti v dětském věku.
7. Myšlení a řeč. Charakteristika myšlení, základní druhy, myšlenkové operace, formy myšlení, řešení problémů, vlastnosti myšlení. Základní funkce a vlastnosti řeči, vztah řeči a myšlení. Vývoj řeči, zvláštnosti dětské řeči.
8. Emoce a city. Charakteristika emocí a fyziologické projevy citů, klasifikace citů a emocí. Zvláštnosti citů v dětském věku. Emoční poruchy v předškolním věku..
9. Psychologické pojetí osobnosti. Obecná charakteristika, struktura a dynamika osobnosti. Charakteristika osobnosti učitele. Poruchy osobnosti – disharmonický vývoj osobnosti.
10. Aktivačně motivační vlastnosti osobnosti. Charakteristika hlavních motivů člověka. Pudy a instinkty, potřeby, zájmy a jejich projevy v dětském věku.
11. Temperament. Charakteristika temperamentu, základní dimenze, typologické soustavy, projevy v chování a prožívání. Zvláštnosti temperamentu v předškolním období.
12. Charakterové a volní vlastnosti. Vymezení charakteru, struktura a složky, typy charakteru. Charakteristika vůle, druhy volních vlastností. Fáze volního jednání. Proces formování charakteru a vůle v předškolním období.
13. Výkonové vlastnosti osobnosti. Vlohy, schopnosti, dovednosti, jejich charakteristika, druhy, vzájemné vztahy. Rozvíjení schopností a dovedností v mateřské škole. Inteligence a tvořivost. Poruchy inteligence.
14. Učení. Charakteristika učení, vymezení pojmu v užším a širším slova smyslu, klasifikace a charakteristika jednotlivých druhů učení. Zákony učení. Problematika školní zralosti.
15. Socializace osobnosti. Podstata a mechanismy socializace, socializace jednotlivých stránek osobnosti. Socializace předškolního dítěte.

16. Sociální skupiny. Charakteristika sociální skupiny, klasifikace skupin, struktura a dynamika skupiny, rodina a školní třída jako sociální skupina, klima školní třídy.
17. Sociální komunikace. Charakteristika komunikace, složky komunikačního procesu, poruchy komunikace. Psychologie vztahu učitel-žák, učitel-rodíč. Asertivita. Verbální a nonverbální komunikace.
18. Stres, frustrace a konflikt. Charakteristika technik vyrovnávání se s náročnými životními situacemi u dětí předškolního věku.
19. Psychická deprivace v dětství. Příčiny a projevy deprivace. Základní druhy. Typologie deprivovaného dítěte. Význam rané stimulace.
20. Neurotické poruchy - Obecná charakteristika, etiologie, druhy neurotických poruch a jejich projevy, Neurotická symptomatologie u dětí předškolního věku.

ČESKÝ JAZYK

Literární část:

1. Říkadlo – poměr rytmické a významové složky, říkadla pragmatická a zábavná, určenost příjemci, očekávání spolupráce s dospělým, využití ve vlastní práci.
2. Pohádka klasická - názory na vznik pohádky, typy pohádky, určenost příjemci, zejména zaměření na pohádku zvířecí, kumulativní a didaktickou, možnosti využití pohádky v práci MŠ.
3. Pohádka moderní autorská – charakteristika žánru, zdůraznění autorského stylu a volnější vazby ke kompozici pohádky klasické, charakteristická jazyková výstavba, zpracování autorské pohádky v televizní a filmové podobě, eventuálně jiné možnosti směřující k seznámení s tímto typem pohádky.
4. Poezie autorská s určením pro předškolní a mladší školní věk - charakteristika, stručný přehled vývoje, současní autoři a díla, trend k věcnosti vyjádření, jazyková komika, typ verše a možnosti práce s veršem v MŠ.
5. Zpracování pověstí a mýtů v české a světové literatuře - vytváření dějinného povědomí a sounáležitosti k určitému celku a kultuře, možnosti práce s pověstí a bájí v auditivní a vizuální podobě.

6. Příběhy s dětským hrdinou – stručná charakteristika této žánrově tematické linie, autoři v naší i světové literatuře, hrdina identifikační a referenční, možnosti práce s těmito příběhy (formou převyprávění, adaptace, rozhovoru apod.).
7. Dobrodružná literatura – žánry, vývoj, stručná charakteristika jednotlivých žánrů, funkce hrdiny a prostředí, typy příběhů a možnosti jejich zpracování (např. comics), práce s napínavým příběhem a její možnosti, vlastní estetická realizace příběhu.
8. Nonsense v literatuře pro děti – charakteristika žánru, výskyt, alogičnost a asociace, přístupnost dětskému posluchači a čtenáři, vhodnost a možnosti využití v práci MŠ (event. v ZŠ).
9. Lidová slovesnost – její fundamentální význam v literatuře pro děti, žánry vhodné pro práci s dítětem předškolního a mladšího školního věku, vhodné texty, autoři a díla.
10. Časopisy, seriály a comics – současná produkce, klady a zápory syntetických žánrů, charakteristika, možnosti práce v MŠ, nácvik elementárních inforatických dovedností při práci s textem jako průprava pro ZŠ.

Jazyková část:

1. Ontogeneze a fylogeneze řeči a jazyka, vývojová stadia řeči.
2. Specifické vzdělávací cíle v oblasti rozvíjení jazyka a řeči dítěte a využití konstruktivních metod k jejich uplatňování.
3. Faktory ovlivňující pozitivně a negativně rozvoj řeči.
4. Rozvíjení řeči v podmínkách mateřské školy. Konkretizace využití spontánních a řízených činností dětí během celého dne.
5. Rozšiřování a prohlubování slovní zásoby. Pomůcky využitelné pro rozvoj jazyka, práce s říkadly, komunikační hry.
6. Plánování činností rozvíjejících jazyk a řeč, porovnání klasických metod s novými, odpovídajícími Rámcovému programu pro předškolní vzdělávání.
7. Diagnostika úrovně vyjadřování, evaluace vzdělávacího procesu.

8. Osvojování dovedností, které předcházejí čtení a psaní, rozvíjení zájmu o psanou podobu jazyka, analyticko – syntetický a celostní přístup k přípravě na čtení a psaní.
9. Hlasová výchova: hlasová hygiena, nasazení tónu, dýchání, tok řeči, významotvorný přízvuk, síla a hloubka, nonverbální komunikace v podmínkách mateřské školy.
10. Možnosti využití umění pro rozvíjení řeči a jazyka v podmínkách mateřské školy. Např. práce s veršem, obrazem, dramatizace apod.

MATEMATIKA

Okruhy k závěrečným bakalářským zkouškám pro MŠ

1. Výrok. Výroky individuální i kvantifikované. Vyhodnocování výroků. Práce s výroky v MŠ, druhy a typy aktivit, důvody pro zařazování takových aktivit, práce s otázkou a vedení k odpovědi celou větou, možné projevy u dětí od 3. do 6. let.
2. Negace výroků jednoduchých i složených. Vývoj práce s negací. Úskalí a funkce negace, zásady pro práci učitele. Negace ve hrách, pojmotvorném procesu a metodách řešení.
3. Třídění vývoj třídění (schéma), charakteristika třídění, zásady pro práci dospělého, význam třídění pro život i pro vstup do školní matematiky, vztah mezi výrokovou formou a charakteristickou vlastností, strom třídění.
4. Ostré lineární uspořádání, smysl zařazení ostrého uspořádání do aktivit MŠ, typologie uspořádání podle formulace vztahu, úskalí v práci učitele - možnosti, orientace v uspořádané množině, kriteria pro hodnocení materiálů pro MŠ.
5. Celek a jeho části, vnímání celku u předškolního dítěte a důsledky pro práci s celkem, význam řeči, práce s rozkládkami a skládkami, obrázky i zvukovými celky, celek kompaktní a nekompaktní, návaznost tématických celků školské matematiky
6. Čára, charakteristiky, druhy různé role čáry, čára jako nástroj komunikace, zástupná funkce čáry, hry, ve kterých hraje čára roli (jednotažky, labyrinty, vytváření n-tic, náznak určení pořadí, vymezení polí, mezí, tvarů...)
7. Cesta k přirozenému číslu, číslo ve významu kvantity a různé možnosti zavedení, číslo jako jméno, jako adresa, pojmotvorný proces a kvalita práce učitele, číslo a počítané jednotky, číslo a jazyk český, číslo a kontext, příprava k operacím

8. Cesta ke slovní úloze, schopnosti potřebné pro řešení slovních úloh v prvním ročníku, příklady aktivit, které dané schopnosti rozvíjejí, pro argumentaci využití učebnice matematiky pro 1. Ročník
9. Cesta k míře od porovnávání, poměřování k prvnímu měření, míra u Montessori, míra ve hrách, úskalí volby slov
10. Trojrozměrné objekty a práce s nimi – cesta ke geometrickému tělesu, vnímání tvaru, komparace, identifikace, reprodukce, obměna. Příklady typových her, jejich význam pro rozvoj specifických schopností, užívání terminologie a její úskalí
11. Transformace prostor – rovina, cesta k rovinným útvarům, jak vést dítě k rozlišení mezi dvojdimenzionálním a trojdimenzionálním prostorem v propojení s vývojovou psychologií, naznačování třetí dimenze u dětí a dospělých
12. Orientace v rovině a prostoru v napojení na kinezi, manipulaci, grafickou komunikaci a řeč, úskalí při komunikaci s dětmi, jejichž mateřský jazyk není čeština, zásobník typových aktivit a jejich význam
13. Shodná a podobná zobrazení, prvky těchto zobrazení v aktivitách dítěte, význam pro práci učitele
14. Prvky kombinatoriky, pravděpodobnosti ve hrách, zásady pro výběr her a komunikaci se žáky, význam slov možný a jistý
15. Porovnávání, přiřazování, zobrazení, zobrazení prosté, závislosti, rytmizace, závislosti, vnímání strukturovaného celku, rozvoj schopností, které později uplatňují ve funkčním myšlení, (objevení vztahu, respektování vztahu, popis, tvorba, korekce, hranice možností) stupňování obtížnosti, typy aktivit a jejich význam

HUDEBNÍ VÝCHOVA

Okruhy k závěrečným bakalářským zkouškám z hudební výchovy pro MŠ

1. Hudební vývoj dítěte v předškolním věku
2. Hudebnost, její složky
3. Prověrka hudebních schopností dětí, možnosti rozezpívání nezpěvných dětí
4. Hudební výchova dětí a její začlenění do programu výchovné práce na MŠ
5. Soubor hudebních činností na MŠ
6. Rozvoj hudebnosti dětí prostřednictvím her
7. Rozvoj rytmického cítění dětí na MŠ
8. Pěvecké činnosti v MŠ, práce s písní
9. Poslechové a instrumentální činnosti v MŠ
10. Hudebně pohybové činnosti v MŠ

TĚLESNÁ VÝCHOVA

Okruhy k závěrečným bakalářským zkouškám z tělesné a sportovní výchovy pro MŠ

1. Cvičební jednotka pro věkovou kategorii 3-4 let v měsíci září, říjen
2. Cvičební jednotka pro věkovou kategorii 5-6 let v měsíci září, říjen
3. Cvičební jednotka pro věkovou kategorii 3-4 let v měsíci listopad, prosinec
4. Cvičební jednotka pro věkovou kategorii 5-6 let v měsíci listopad, prosinec
5. Cvičební jednotka pro věkovou kategorii 3-4 let v měsíci leden, únor
6. Cvičební jednotka pro věkovou kategorii 5-6 let v měsíci leden, únor
7. Cvičební jednotka pro věkovou kategorii 3-4 let v měsíci březen, duben
8. Cvičební jednotka pro věkovou kategorii 5-6 let v měsíci březen, duben
9. Cvičební jednotka pro věkovou kategorii 3-4 let v měsíci květen, červen
10. Cvičební jednotka pro věkovou kategorii 5-6 let v měsíci květen, červen

Teorie – zdůvodnění zařazení pohybových úkolů a pohybových her na základě části cvičební jednotky, základů rozvoje pohybových schopností, pohybového učení, zvláštnosti v dané věkové kategorii a z hlediska zdravotnosti

U zkoušky je k dispozici metodický materiál.

Okruhová otázka:

Cvičební jednotka pro zadanou věkovou kategorii v určitém časovém období školního roku

VÝTVARNÁ VÝCHOVA

Okruhy k závěrečným bakalářským zkouškám z výtvarné výchovy pro MŠ

1. Otázky koncipování a pojetí výtvarné výchovy (Vv) předškoláků
2. Možnosti rozvíjení výtvarných dispozic ve Vv předškoláků
3. Výtvarné činnosti v kontextu všech aktivit dítěte v MŠ
4. Možnosti rozvíjení tvořivosti ve Vv předškoláků
5. Hodnocení výtvarných projevů dítěte v MŠ
6. Otázky motivace výtvarných činností a rozšiřování okruhu námětů ve Vv předškoláků
7. Faktory, které mají vliv na rozhodování vychovatele ve Vv předškoláků
8. Otázky komunikace ve Vv předškoláků
9. Možnosti vztahování se k výtvarnému umění ve Vv předškoláků
10. Otázky rozšiřování okruhu výtvarných technik a forem ve Vv předškoláků

PRACOVNÍ VÝCHOVA

Okruhy k závěrečným bakalářským zkouškám z didaktiky prac. vyučování pro MŠ

1. Cíle a úkoly pracovních činností v předškolní výchově
2. Vyučovací metody a formy v pracovních činnostech
3. Didaktické zásady a principy v pracovních činnostech
4. Volba pracovního námětu a příprava na pracovní činnosti
5. Práce s různým materiálem (teoretické poznatky o materiálech, nástroje, nářadí a pomůcky) – drobný materiál, papír
6. Práce s různým materiálem (teoretické poznatky o materiálech, nástroje, nářadí a pomůcky) – textil, modelovací hmoty
7. Práce montážní a demontážní a jejich využití v předškolní výchově
8. Sebeobslužné a úklidové práce, jejich význam pro celkový rozvoj dítěte
9. Hrové činnosti a vycházky s pracovníě orientačním zaměřením
10. Pracovní činnosti v tématu „Lidové zvyky, tradice a řemesla“. Teoretické poznatky

Při SZZ musí posluchači prokázat schopnost aplikovat teoretické poznatky na konkrétní činnosti pracovního zaměření

Okruhy pro státní bakalářskou zkoušku

z předškolní pedagogiky

1. a) Pedagogika jako věda o výchově a vzdělávání (charakteristika pedagogiky jako samostatné vědecké disciplíny, vztah pedagogiky k ostatním vědám, struktura pedagogiky).
b) Předmět předškolní pedagogiky a úkoly, které plní předškolní pedagogika.
2. a) Výchova jako součást pedagogického procesu (vztah společnosti a výchovy, systémové pojetí výchovy – postižení vztahů mezi cíli výchovy, podmínkami, prostředky a výsledky výchovy, vztah objektu a subjektu ve výchově).
b) Předškolní vzdělávání z hlediska principu celoživotního vzdělávání.
3. a) Vývoj myšlení o předškolní výchově (péče o děti předškolního věku a jejich výchova v historických etapách vývoje lidstva, významné osobnosti předškolní výchovy – např. J. A. Komenský, J. Locke, J. J. Rousseau, J. H. Pestalozzi, F. Fröbel)
b) Uveďte příklady uplatňování osobnostně orientovaného přístupu k dítěti v mateřské škole.
4. a) Reformní pedagogika a koncepce 20. století a jejich vliv na předškolní výchovu (alternativní koncepce předškolní výchovy a vzdělávání – M. Montessoriová, R. Steiner, J. Dewey aj.).
b) Využívání projektů v mateřské škole – uvést konkrétní příklady.
5. a) Vývoj předškolní výchovy u nás od 30. let 19. století do současnosti (J. V. Svoboda, I. Jarníková, A. Sússová)
b) Význam týmové spolupráce v podmínkách předškolního vzdělávání (uveďte konkrétní příklady týmové spolupráce ze školní praxe)
6. a) Dítě předškolního věku v rodině (přechod dítěte z rodiny do MŠ, připravenost dítěte na vstup do MŠ, spolupráce rodiny a MŠ, spolupráce MŠ a ZŠ).
b) Uveďte příklady forem spolupráce MŠ s rodinou a mateřské školy se základní školou. Jaké kompetence by mělo mít dítě při vstupu do mateřské školy?
7. a) Mateřská škola – sociálně pedagogické zařízení (význam mateřské školy pro rozvoj dítěte, cíle a úkoly mateřské školy, organizace života dětí v MŠ).

b) Uved'te typy MŠ a současnou legislativu týkající se zřizování, řízení a organizace MŠ).

8. a) Pedagogická komunikace jako prostředek interakce mezi učitelkou a dítětem, učitelkou a rodičem (obsahová, vztahová a procesuální stránka pedagogické komunikace, zpětná vazba v pedagogické komunikaci, typy pedagogické komunikace).

b) Rozvíjení komunikačních schopností a dovedností u dětí předškolního věku (konkrétní příklady řečové výchovy v MŠ).

9. a) Hra – významný prostředek výchovy a vzdělávání dětí předškolního věku (význam hry pro dítě a jeho rozvoj, vývojové etapy hry, třídění her a jejich výchovné využití, hračka v mateřské škole).

b) Vysvětlete na konkrétních příkladech rozdíl mezi RPV PV – ŠVP PV – TVP PV.

10. a) Výchovně vzdělávací cíle v MŠ (hierarchie výchovně vzdělávacích cílů v MŠ, uplatnění Bloomovy taxonomie vzdělávacích cílů v MŠ, funkčnost cíle pro práci učitelky MŠ).

b) Vysvětlete důležitost hodnocení v předškolním vzdělávání (vnější a vnitřní evaluace mateřské školy, význam autoevaluace MŠ).

11. a) Kurikulum předškolní výchovy a jeho proměny v zrcadle času (vývoj obsahu předškolní výchovy, současné pojetí dítěte, Rámcový program pro předškolní vzdělávání a klíčové oblasti předškolní výchovy a vzdělávání).

b) Cíle environmentální výchovy v MŠ. Uved'te metody a formy, které vedou k jejich naplňování.

12. a) Organizační formy práce v mateřské škole (organizace dopoledních a odpoledních činností, třídění organizačních forem – frontální, skupinová a individuální forma práce).

b) Didaktická specifika environmentální výchovy dětí předškolního věku. Uved'te konkrétní příklady zprostředkování kontaktu dětí s živou i s neživou přírodou s ohledem na tato specifika.

13. a) Metody a prostředky rozvíjení poznávacích činností v MŠ (přehled a charakteristika metod rozvíjení poznávacích činností dětí, různá hlediska třídění metod, využití didaktických prostředků při poznávacích činnostech).

b) Vycházka a pobyt na zahradě z hlediska organizace vzdělávacích činností a výchovného využití.

14. a) Pedagogická diagnostika dítěte (podstata a cíl diagnostiky dítěte v předškolním věku, oblasti diagnostiky dítěte, popis konkrétních metod pedagogické diagnostiky).

- b) Problematika hodnocení dítěte v MŠ (význam hodnocení pro rozvoj dítěte, funkce hodnocení pro dítě, pro učitelku, pro rodiče, uvést konkrétní příklady hodnocení).
15. a) Plánování a příprava učitelky na výchovně vzdělávací činnost v mateřské škole (typy a fáze přípravy, ukázka příprav – viz portfolio).
- b) Sebereflexe a její význam pro práci učitelky MŠ.
16. a) Osobnost učitelky mateřské školy (profesionální kvalifikace a osobnostní kvality učitelky MŠ, klíčové kompetence).
- b) Nové trendy ve vzdělávání pedagogických pracovníků u nás i v zemích EU.
17. a) Vzdělávací programy v mateřské škole (tvorba školního vzdělávacího programu, program Začít spolu, program Zdravá Mateřská škola – jejich bližší charakteristika).
- b) Možnosti uplatnění pedagogických inovací v běžné mateřské škole – konkrétní příklady (zkušenosti, ukázky z portfolio).
18. a) Podpora a rozvoj čtenářských dovedností v předškolním věku (aplikace konkrétních postupů pro nácvik dovedností potřebných k psaní a čtení).
- b) Vytváření pozitivního sociálního klimatu v mateřské škole (postupy, zásady, příklady z praxe).
19. a) Děti se specifickými vzdělávacími potřebami v mateřské škole (integrace dětí se zdravotním postižením do MŠ, zásady práce s dětmi vyžadující specifický přístup).
- b) Podpora sociálního a emocionálního vývoje dětí v MŠ (stimulace rozvoje sociálních vztahů, interakční hry jako prostředek sociálního a emocionálního vývoje – konkrétní příklady).

Psychologie

1. a) Základní otázky vývojové psychologie. Obecné principy psychického vývoje.
- b) Uveďte konkrétní případy senzitivních období ve vývoji jedince.
2. a) Determinace psychického vývoje, základní vývojové procesy.
- b) Interakce procesů učení a zrání, možnosti rozvoje těchto procesů v předškolním věku.
3. a) Vývojová specifika raného věku (0-6 let).
- b) Možnosti a postupy rozvoje kreativity v předškolním věku.

4. a) Vývoj základních kognitivních procesů.
b) Charakterizujte myšlení a individuální rozdíly projevující se v řeči a myšlení.
5. a) Obecné zákony učení, specificky lidské formy učení.
b) Možnosti rozvoje motoriky v předškolním věku.
6. a) Struktura osobnosti.
b) Využití psychologických metod v praxi.
7. a) Typologie osobnosti dítěte, teorie individualizace duševního vývoje.
b) Možnosti rozvoje sociálních a emočních dovedností v předškolním věku.
8. a) Socializace jedince.
b) Funkce hry v předškolním věku a možnosti jejího využití k rozvoji osobnosti dítěte.
9. a) Vývoj motivace, zvláštnosti emotivních a volních složek osobnosti dítěte.
b) Rozvoj volních procesů, formování schopnosti autoregulace.
10. a) Sociální skupiny.
b) Charakterizujte význam primární sociální skupiny pro vývoj osobnosti.
11. a) Rodina jako primární sociální skupina.
b) Vliv jednotlivých typů výchovy na formování osobnosti jedince.
12. a) Sociální komunikace.
b) Důvody nedorozumění, specifika soc. komunikace v předškolním věku.
13. a) Náročné životní situace.
b) Zvládání NŽS – strategie vhodné pro předškolní věk, metody nácviku.
14. a) Působení činností při formování osobnosti.
b) Význam společenských norem a hodnotové orientace ve vztahu k sociální deviaci.
15. a) Psychologická diagnostika předškolního dítěte.
b) Agresivita a její formy, možnosti ovlivňování agresivního chování.
16. a) Neurotické poruchy v dětském věku.
b) Terapie, krizové intervence – popište některou z možností kompenzace poruchy.
17. a) Školní zralost.
b) Projevy školní nezralosti, individuální formy práce se školsky nezralým dítětem.

18. a) Pedagogická situace.
b) Sebereflexe v činnosti pedagogických pracovníků, syndrom vyhoření.
19. a) Psychologie výchovy. Vývojová akcelerace a výchova.
b) Psychologické otázky výchovného vedení v předškolním věku.

Okruhy pro státní bakalářskou zkoušku

ze speciální pedagogiky

1. a) Předmět, obsah a cíle speciální pedagogiky. Vysvětlete pojmy: vada, postižení, handicap, ohrožené dítě. Uveďte dělení speciální pedagogiky. Vymezte současné kategorie dětí, které jsou považovány za postižené.
b) Charakterizujte současný systém podpůrných zařízení, která pomáhají rodičům, pedagogickým pracovníkům při výchově a vzdělávání postiženého dítěte. Uveďte rozdíly v činnosti a kompetencích jednotlivých zařízení.
2. a) Charakterizujte defekt, uveďte příčiny vzniku defektů, dělení z různých hledisek a popište projevy tělesných defektů.
b) Uveďte vhodné činnosti pro rozvoj tělesně postiženého dítěte v MŠ v oblasti motoriky, grafomotoriky, komunikačních dovedností a v oblasti zrakového a sluchového vnímání.
3. a) Koprohenzivní péče o postižené. Popis jednotlivých složek péče v obsahové náplni a v časovém sledu.
b) Na konkrétním příkladu vysvětlete použití speciálně pedagogických zásad a metod.
4. a) Podmínky integrace postiženého dítěte do běžného typu mateřské školy.
b) Uveďte na konkrétním příkladu postup při tvorbě individuálního vzdělávacího programu pro postižené dítě v předškolním zařízení.
5. a) Mentální postižení, příčiny vzniku mentální retardace v prenatálním, perinatálním a postnatálním období; klasifikace mentální retardace. Psychické zvláštnosti mentálně retardovaného dítěte.
b) Základní projevy chování dítěte s Downovým syndromem. Zaměření výchovy dítěte s Downovým syndromem v MŠ.
6. a) Chronicky nemocné dítě. Postoj dítěte k nemoci v jednotlivých fázích života. Nejčastější chronické nemoci v předškolním věku.
b) Výchovná činnost v MŠ a dítě s chronickou nemocí či zdravotním oslabením.
7. a) Tělesné postižení – vysvětlení pojmu, základní dělení tělesných postižení. DMO – charakteristika postižení, příčiny vzniku, jednotlivé formy DMO. Výchova a vzdělávání

děti s DMO.

b) Popište postup při vysvětlování odlišností dítěte s DMO od dítěte zdravého v MŠ.

8. a) Úrazy hlavy. Důsledky úrazu hlavy. Popište klinické příznaky komoce a kontuze mozku. Vysvětlete pojmy: epidurální hematom, subdurální hematom, intracerebrální hematom.

b) Popište postup učitelky v MŠ po návratu dítěte z domácí péče po těžkém úrazu hlavy do výchovně vzdělávacího procesu.

9. a) Záchvatovitá onemocnění v předškolním věku. Epilepsie – příčiny, formy projevů. Práce s dítětem s nekompenzovanou nemocí.

b) Postup učitelky MŠ při akutním epileptickém záchvatu dítěte.

10. a) Ontogenetický vývoj dětské řeči. Podmínky správného vývoje řeči u dítěte předškolního věku.

b) Organizace logopedické péče u nás. Zajištění výchovně vzdělávací péče o děti s narušenou komunikační schopností.

11. a) Logopedická prevence v předškolním věku (orientační logopedická vyšetření – orientační vyšetření zraku, sluchu, motoriky, výslovnosti).

b) Úloha učitelky MŠ v rozvoji řečových schopností a komunikačních dovedností dětí předškolního věku – uveďte příklad postupu při správně prováděné řečové výchově (dechová a fonační cvičení, artikulační cvičení, rozvoj fonemického sluchu, zrakového a sluchového vnímání).

12. a) Poruchy komunikačních schopností u dětí předškolního věku (charakteristika jednotlivých poruch - etiologie a symptomatologie vývojové nemluvnosti, poruchy plynulosti řeči, poruchy zvuku řeči, poruchy artikulace řeči a neurotické poruchy řeči).

b) Uveďte příklad rozdílného postupu učitelky MŠ při komunikaci s balbutikem a dítětem brebtavým.

13. a) Symptomatické poruchy řeči (uveďte charakteristiku patologie řeči při DMO, při mentální retardaci, při zrakovém postižení).

b) Uveďte přednosti a nevýhody zařazení sluchově postiženého dítěte do běžné mateřské školy.

14. a) Speciálně pedagogická diagnostika dítěte předškolního věku (posuzování pohybového vývoje a jeho nedostatky, vnímání a rozumové zvláštnosti dítěte a jejich diagnostikování, citový a volní rozvoj předškolního dítěte, metody speciálně pedagogické diagnostiky)

b) Uveďte příklady praktických psychomotorických cvičení, která byste využívala při práci se sluchově postiženým dítětem.

15. a) Sluchové vady a jejich klasifikace z hlediska doby vzniku, typy a stupně sluchových vad)

b) Uveďte, jaké zásady musí učitelka MŠ dodržovat při komunikaci s dítětem

sluchově postiženým.

16. a) Výchova řeči sluchově postiženého dítěte v MŠ (význam rodiny a MŠ pro rozvoj řeči, rozvíjení obsahové stránky řeči, dorozumívací prostředky sluchově postižených).

b) Jaké obecné zásady při výchově a vzdělávání sluchově postiženého dítěte by měla učitelka MŠ dodržovat?

17. a) Poruchy pozornosti a hyperaktivita u dětí předškolního věku (etiologie a symptomy ADHD - charakteristika dětí s poruchou ADHD).

b) Zaměření činnosti v MŠ při výchově dítěte s ADHD – zásady práce s tímto dítětem.

18. a) Vývoj zrakového vnímání, druhy vnímání, zrak a zraková funkce, zrakové vady.

b) Uveďte příklady orientačního vyšetření zraku dítěte. Centrum zrakových vad – význam a úkoly, které plní.

19. a) Zrakově postižené dítě v rodině a v mateřské škole, poradenství pro rodiče a učitele, význam rané péče, výchova zrakově postiženého dítěte předškolního věku.

b) Střediska rané péče – zraková stimulace a zrakový výcvik, uveďte konkrétní příklady v práci se zrakově postiženým dítětem předškolního věku.

Okruhy pro státní bakalářskou zkoušku ze specializace modulu A - Řízení mateřské školy

1. a) Řízení lidských zdrojů v práci manažera školy. (Základní funkce lidských zdrojů. Strategické řízení lidských zdrojů.)

b) Povinná dokumentace mateřské školy podle platných právních předpisů.

2. a) Základní okruhy personální práce. Význam personální práce pro školu a její přínos.

b) Výkon státní správy a samosprávy ve školství, působnost ředitele mateřské školy

3. a) Vedení lidí jako základní aspekt práce manažera školy. (Styly řízení a leadership.)

b) Pojetí školského managementu. Význam a úloha školského managementu.

4. a) Právní postavení mateřské školy. Podmínky a organizace provozu mateřské školy.

b) Rozpočet školy – zásady jeho stanovení a čerpání, struktura rozpočtu.

5. a) Plánování času v práci manažera. (Základy time managementu, vztah k psychohygieně.)

b) Zřizovací listina školy (náležitosti zřizovací listiny a schvalovací postup).

6) a) Informační systém školy (význam a jeho struktura).

- b) Význam vlastního hodnocení školy. (Rámcová struktura, pravidla a termíny vlastního hodnocení školy podle právního předpisu.)
7. a) Kultura a klima školy (pojem kultury školy, znaky a systém kultury školy).
b) Školská zákon, oblast předškolního vzdělávání.
 8. a) Základní činnosti manažera školy (čtyři stěžejní činnosti).
b) Pracovní řád pro zaměstnance škol a školských zařízení (význam, struktura).
 9. a) Komunikační dovednosti řídicího pracovníka.
b) Image školy. Důležitost sledování image školy pro manažera školy.
 10. a) Financování školství – finanční toky, finanční zdroje.
b) Osobnostní rysy manažera školy a jejich vliv na úspěšnost.
 11. a) Týmová práce v mateřské škole.
b) Charakteristika obsahového zaměření, rodinného práva, pracovního práva, školského práva, správního práva ve vztahu k vykonávané činnosti v mateřské škole.
 12. a) Základní principy motivace, teorie motivace.
b) Charakteristika obsahového zaměření ústavního práva, správního práva, finančního práva ve vztahu k vykonávané činnosti v mateřské škole.
 13. a) Povinnosti pedagogického pracovníka – učitele mateřské školy (obecná charakteristika, předpoklady pro výkon funkce).
b) Řešení konfliktních situací ve škole (druhy konfliktů).
 14. a) Strategie rozvoje školy. (Teorie strategického plánování, jeho význam pro manažera školy.)
b) Druhy pracovního poměru, vznik, změny a jeho skončení.
 15. a) Proces a základní etapy strategického plánování rozvoje školy. Tvorba plánu rozvoje školy, možné obtíže.
b) Obsah pracovní smlouvy, dohody o pracovní činnosti, dohody o provedení práce a jejich aplikace v mateřské škole.
 16. a) Vnitřní a vnější determinanty ovlivňující školu. Metody jejich zjišťování.
b) Hospodářský výsledek příspěvkové organizace a fondy příspěvkové organizace.
 17. a) Hodnocení zaměstnanců školy, jeho techniky. Vztah hodnocení a motivace.
b) Vzdělávací systém ČR. Struktura vzdělávacího systému, specifika školy.
 18. a) Evaluace – zpětná vazba v práci manažera školy. Využití zpětné vazby získané z evaluace pro optimalizaci řízení školy. Externí a interní evaluace.
b) Odměňování pracovníků ve školství podle platných právních předpisů (zásady odměňování, odměňování předškolních pedagogů).

19. a) Řízení školy z pozice jejího manažera, možná strategie. Role manažera předškolního vzdělávání při tvorbě a implementaci školního vzdělávacího programu.
b) Školní řád (obsah a jeho význam).