

Západočeská univerzita v Plzni

Fakulta filozofická

Bakalářská práce

Vnímání krajiny lidmi žijícími v blízkosti

Vojenského újezdu Hradiště

Petra Švejtilová

Plzeň 2013

Západočeská univerzita v Plzni

Fakulta filozofická

Katedra antropologie

Studijní program Antropologie

Studijní obor Sociální a kulturní antropologie

Bakalářská práce

Vnímání krajiny lidmi žijícími v blízkosti

Vojenského újezdu Hradiště

Petra Švejtilová

Vedoucí práce:

PhDr. Jiří Woitsch Ph.D.

Katedra antropologie

Fakulta filozofická Západočeské univerzity v Plzni

Plzeň 2013

Prohlášení

Prohlašuji, že jsem práci zpracovala samostatně a použila jen uvedených pramenů a literatury.

Plzeň, duben 2013

.....

Poděkování

Na tomto místě bych chtěla především poděkovat vedoucímu mé bakalářské práce PhDr. Jiřímu Woitschovi Ph.D. za ochotu, trpělivost a cenné rady při psaní této práce. Poděkování patří též mé rodině za morální a finanční podporu během celého studia.

Obsah

1	ÚVOD	7
2	PROBLEMATIKA STUDIA KRAJINY V ANTROPOLOGII	9
2.1	Krajina v antropologii	11
2.2	Krajina jako palimpsest.....	15
2.3	Paměť krajiny	16
3	VOJENSKÝ ÚJEZD HRADIŠTĚ	18
3.1	Obecně o vojenských újezdech.....	18
3.2	Vznik a charakteristika Vojenského újezdu Hradiště	19
3.3	Vymezení Sudet	20
3.4	Historie krajiny Vojenského újezdu Hradiště	21
3.5	Stav Vojenského újezdu Hradiště v letech 2005-2010.....	25
3.6	Aktuální stav újezdu, snahy vytvořit CHKO	27
3.7	Shrnutí kapitoly.....	30
4	VNÍMÁNÍ KRAJINY – KVALITATIVNÍ VÝZKUM	32
4.1	Podoba kvalitativního výzkumu	32
4.2	Vstup do prostoru je zakázaný... ..	34
4.3	Informátoři a paměť krajiny	37
4.4	Budoucí vize.....	39
4.5	Zhodnocení kvalitativního výzkumu	41
5	ZÁVĚR	44
6	RESUMÉ	46
7	SEZNAM LITERATURY.....	47
7.1	Literatura	47
7.2	Prameny.....	50

7.2.1	Elektronické zdroje	50
7.2.2	Seznam informátorů	53
8	SEZNAM PŘÍLOH.....	54
9	PŘÍLOHY.....	56
9.1	Mapy.....	56
9.2	Krajina Vojenského újezdu Hradiště.....	62
9.3	Vývoj počtu obyvatel a domů ve městě Doupov	68
9.4	Přehled zaniklých obcí	68

1 ÚVOD

„Podoba české krajiny je zrcadlem dlouhodobého dějinného vývoje. Krajina je jedinečnou mozaikou vrstev vypovídajících o dějinném vztahu člověka k prostředí, ve kterém žije, pracuje, raduje se i strádá. Je živou a stále se doplňující kronikou, odrážející chod přírody a život společnosti. Z tohoto pohledu je krajina součástí národní svébytnosti a znakem vypovídajícím o kulturnosti a hodnotách naší společnosti.“

(Weber 2006: 172)

Krajina není jen to, co je tam venku. Může být lidmi vnímána a prožívána, a proto nemusí představovat pouhý výčet stromů, hor, kopců či luk. Krajina Doupovských hor na severozápadě České republiky se vyvíjela od středověku až téměř do současnosti jako půvabný kout Čech. Oblast Doupovska byla pod silným vlivem německého obyvatelstva. První problém nastal po roce 1945, kdy německé obyvatelstvo bylo odsunuto a postupně, až do roku 1953, namáhavě a pracně nahrazováno osídlením převážně českým. Definitivní konec zdejšího osídlení však nastal po roce 1953, kdy se začalo s budováním Vojenského újezdu Hradiště.

Cílem mé bakalářské práce je vnímání krajiny z pohledu analytického, na základě studia dostupné literatury a pramenů k dané problematice, a z pohledu informátorů. Konkrétně je práce zaměřena na Vojenský újezd Hradiště a na vnímání tohoto specifického výseku krajiny lidmi, kteří bydlí v obcích, jejichž katastrální území se přímo dotýká tohoto prostoru. Vstup do újezdu je zakázaný (možný je pouze s povolením ke vstupu). Avšak vzhledem k tomu, že ostraha újezdu není tolik přísná, lidé toto místo často navštěvují. Nejen ze zvědavosti, ale zejména za účelem klidné procházky v nerušené a lidmi nezahlnuté části „divoké přírody“.

Prvním důvodem výběru této oblasti je skutečnost, že bydlím v obci Velichov, která s újezdem přímo sousedí a zdejší příroda je mi blízká. Druhý důvod je ten, že je zdejší krajina historicky velice zajímavá. Prošla mnohými výraznými změnami, které v práci vymezím.

První část práce představuje kompilativní a komparativní analýzu literatury pojednávající o problematice místa, prostoru a krajiny v antropologii. Hlavní pozornost je věnována několika antropologům, kteří se touto problematikou zabývali a zabývají. Kapitola rovněž odpovídá na otázku, zda se krajina řadí mezi populární antropologická témata. Dále je představen palimpsestový koncept, který shledávám pro vybrané téma relevantním. V závěru je pojednáno o paměti krajiny, která s vnímáním krajiny bezesporu souvisí.

Druhá část práce je orientována na samotný Vojenský újezd Hradiště. Tato kapitola se zejména soustředí na obecné vymezení vojenských újezdů a na historii a charakteristiku Vojenského újezdu Hradiště. Jelikož se zdejší krajina nachází v oblasti Sudet, je okrajově rozvedena i tato problematika. Zmíněn je též aktuální stav Vojenského újezdu Hradiště a snahy vytvořit chráněnou krajinnou oblast Střední Poohří. V závěru kapitoly se pokusím na krajinu újezdu nahlédnout z antropologického úhlu. Celkově má kapitola potvrdit první větu úvodu, že krajina není jen ta scenérie za okny, ale že je to dynamická a živá soustava s pamětí.

Provedený kvalitativní výzkum je založen na polostrukturovaných rozhovorech s informátory, kteří bydlí v těsné blízkosti újezdu Hradiště, tj. v obcích Kyselka, Velichov a Vojkovice. Cílem je výzkum současného vnímání krajiny Vojenského újezdu Hradiště. Otázky jsou zaměřeny na vztah informátorů k této krajině, na historii, aktuální stav krajiny, budoucí vize. Snaha je zjistit, zda místní obyvatelé tuto krajinu znají, proč do ní chodí, přestože je to zakázané. Jak na ně působí, co si vybaví jako první, když se vyřkne slovní spojení – Vojenský újezd Hradiště. Předkládanou bakalářskou prací se pokusím dokázat, že se na krajinu můžeme podívat kriticky, do hloubky a z celkem samozřejmé záležitosti se rázem může stát záležitost problematická.

2 PROBLEMATIKA STUDIA KRAJINY V ANTROPOLOGII

O krajině jakožto fenoménu můžeme hovořit od dob, kdy dochází v západní kultuře ke konci zemědělské éry. Agrární dobu začíná vytlačovat období industrializace, dálkového obchodu a vyspělých tržních vztahů. Středověký rolník, byl krajinou zcela prostoupen, pohlcen a tudíž necítil potřebu toto prostředí nahlížet z vnějšku a považovat jej za autonomní a oddělitelnou složku reality. V raném středověku představovala krajina určitý pozemek, který je obhospodařován rolníkem a to, co se nacházelo za horizontem tohoto pozemku, již byla jiná krajina. Rolník, který představoval nejpočetnější část tehdejší společnosti, je postupně nahrazen měšťanem. Od této doby (zhruba polovina druhého tisíciletí) začíná být volná krajina chápána jako artefakt, jako cosi s vnitřní dynamikou, tajemstvím a poetikou. Krajina začíná být pojímána jako místo hodné pozornosti umělců. V období evropského romantismu tento vztah ke krajině vrcholí. Pro romantismus je krajina místo s pamětí, jedná se o návrat do původního přirozeného prostředí (Gojda 2000: 57).

Existuje mnoho definic, které nám říkají, co to vlastně krajina je. Záleží na tom, kdo definici formuluje. Rozdílně ji uchopí přírodovědec, historik či antropolog. Důležité je ještě připomenout, odkud vlastně slovo krajina pochází. Jedná se o výraz starogermánského původu - soudobá němčina používá termín *Landschaft*, angličtina *landscape* (Gojda 2000: 59). V recentní encyklopedii se můžeme dočíst, že krajina je část krajinné sféry, vyznačující se určitou homogenitou a kvalitativně se lišící od okolního prostředí. Zahrnuje prvky přírodní (živé i neživé) i socioekonomické sféry. Podle podílu člověka na vzniku krajiny lze rozlišit přírodní krajinu, která je výsledkem působení přírodních krajinotvorných procesů a vyskytuje se na velmi malé ploše zemského povrchu, a na převládající krajinu kulturní, na jejímž vzniku jsou patrné zásahy člověka (Kolektiv autorů 2003: 652). Tato definice spadá spíše do geografie či jiných přírodních věd. Ovšem mou snahou bude nahlédnout na krajinu antropologickou optikou – krajina jako něco, co má vnitřní dynamiku, strukturu a paměť. Krajina jako živá soustava. Níže se pokusím uvést několik antropologů spolu s jejich vysvětlením, co může krajina v antropologii představovat.

V učebnicích pro studium sociální a kulturní antropologie (Murphy 2004 nebo Eriksen 2008) na pojem krajina či prostor téměř nenarazíme. Téma krajiny nemá v antropologii zas tak dlouho tradici. Antropologové se raději věnovali tématům jako je příbuzenství, gender či náboženství. Krajina byla dlouho opomíjená. Na tuto skutečnost upozornil například Přemysl Mácha ve svém článku *Krajiny antropologie a antropologie krajiny*:

„Vztah kultury a krajiny, resp. krajinné souvislosti lidského chování, nepatří mezi nejpopulárnější antropologická témata. Ve světové literatuře obecně, a v české obzvláště, se mnohem větší pozornosti dostává otázkám folkloru, příbuzenství, identity, genderu, modernizace, náboženství... Krajinné souvislosti kulturních procesů a lidského chování se v těchto dílech často objevují spíše mimoděk, z povinnosti, jako málo zajímavá jeviště, na nichž se odehrává to skutečně zajímavé a podnětné. Tato situace se začíná postupně měnit s tím, jak roste uvědomění, že prostor, místo, krajina a kultura jsou nutně spjaty a že jedno vyrůstá z druhého.“ (Mácha 2010: 225-226).

V uvedeném článku se dále můžeme dočíst, že prostorem, místem, krajinou se po nejvíce zabýval Edward E. Evans-Pritchard v kapitole *Čas a místo* v knize ze 40. let 20. století - *The Nuer: A Description of the Modes of Livelihood and Political Institutions of a Nilotic People* (Evans-Pritchard 1940). Tento britský antropolog se zamyslel nad možným vlivem přírodních podmínek na politickou a sociální organizaci společnosti afrických Nuerů. Ostatní klasičtí antropologové jako například Alfred Reginald Radcliffe-Brown, Claude Lévi-Strauss, Franz Boas či Ruth Benedictová se prostorovým aspektům nevěnovali skoro vůbec (Mácha 2010: 227). Tento nezáměr vysvětluje Přemysl Mácha tím, že se antropologie vymezovala vůči koncepcím environmentálního či geografického determinismu:

„Snaha poukázat na význam kultury ve formování lidského chování vedla k podcenění role prostoru. Tento předsudek se podařilo překonat až v 2. polovině 20. století, v souvislosti s proměnou vnímání prostoru v antropologii i geografii, obnoveným zájmem o kulturní relativismus i výzvou kulturní ekologie pro studium kulturní evoluce.“ (Mácha 2010: 228).

2.1 Krajina v antropologii

Prostorem či krajinou se zabývalo a zabývá samozřejmě větší množství antropologů. Já bych se chtěla zaměřit na několik mnou vybraných antropologů. Vyjmenování patří dle mne mezi nejcitovanější a mezi ty, kteří asi nejvíce přispěli k této problematice. Jako první osobnost bych uvedla amerického antropologa Edwarda T. Halla. Byl jedním z prvních, kdo teoreticky odůvodnil a empiricky prokázal, že prostor, v němž se lidé pohybují, není objektivní, na kultuře nezávislá konstanta. Prohlásil, že prostor je kulturní konstrukt, tedy něco, co si vytvořil člověk, něco, co zde není nezávisle na něm (Mácha 2010: 229).

Ovšem počátky či skutečné kořeny antropologického zájmu o prostor, místo a nakonec i krajinu, můžeme najít v díle francouzského etnologa Pierra Bourdieua. Tento sociolog a antropolog se totiž zabýval sociální produkcí prostoru a prostorovými souvislostmi sociálních vztahů. Můžeme říci, že Bourdieuova strukturalistická analýza berberského domu (Bourdieu 2003) dodnes zůstává klasickou prací antropologie prostoru a místa (Mácha 2010: 231). Dalšími autory, které bych zmínila, jsou Eric Hirsch a Michael O'Hanlon, kteří jsou editoři sborníku *The Anthropology of Landscape: Perspectives on Place and Space* (Hirsch, O'Hanlon 1995). Eseje obsažené v knize, se snaží prozkoumat koncept krajiny z antropologického hlediska. Na krajinu se zde nahlíží jako na kulturní proces: proces umístěný mezi místem a prostorem, mezi něčím uvnitř a venku, mezi obrazem a reprezentací (Hirsch, O'Hanlon 1995: 4). Do sborníku přispělo mnoho odborníků, jak antropologů, tak historiků či geografů. Alfred Gell je jedním z těch, kteří přispěli do právě zmiňovaného sborníku. Příkladně vlastní „agency“. Krajina otevírá možnosti, nabádá nás. „Agency“ krajiny ovšem nevyplývá z materiality prostoru samotné, jako spíše z propojení nás a našeho okolí (Gibas, Pauknerová 2009: 135). A. Gell ve svém článku *The Language of the Forest: Landscape and Phonological Iconism in Umeda* zpochybňuje arbitrárnost jazyka (Gell 1995: 232). V příspěvku pracuje s pojmem *fonologický ikonismus* (Gell 1995: 233). Pod tímto konceptem si můžeme představit jakousi zvukomalbu, kdy určitá pojmenování souvisí s fyzickou krajinou: v českém jazyce máme kupříkladu slovo hora – vztah mezi

označujícím a označovaným je arbitrární, ovšem lidé Umeda dají „hoře“ název, dle toho, jak to slyší, cítí, vnímají v krajině. A. Gell zjišťuje, že u lidí Umeda v Nové Guineji, není krajina něčím nepodstatným, nedůležitým. Zdejší lidé krajinu intenzivně vnímají a například na základě jejich *zvuků* vytváří určitá pojmenování věcí či dějů. Mluvíme zde o *akustické krajině*: krajina, jakožto svět sám o sobě (Gell 1995: 240). Alternativní pohled na krajinu nabízí americký antropolog Keith Basso. V své práci s názvem *Wisdom Sits in Places* (Keith 1996) využívá termínu *place-word*. Jedná se o svět, který je utvářen místy, která jsou příběhy činící jedincův život přehledný a srozumitelný. Můžeme hovořit o jakémisi souboru známých míst, která vytváří ze světa uchopitelný celek. Tato místa jsou výsledkem lidské intelektuální aktivity, prostřednictvím které se jedinec pokouší zjistit, co se na tom místě odehrálo a proč by ho to mělo vůbec zajímat (Mácha 2010: 232). Významným antropologem, který přispěl k tematice krajiny je Timothy Ingold. Krajinu definuje jako příběh, tvrdí že krajina vypráví. Krajina zahrnuje život a časy našich předků, kteří v ní po generaci žili a hráli svou roli v její tvorbě. Vnímání krajiny je jakýsi památeční akt. Vzpomínání je vyvolání vnitřního obrazu, monitorování myslí, smyslové zaútočení na prostředí, které je s minulostí zcela spojené (Ingold 1993: 152-153). Další osobnost, kterou bych zmínila, je Barbara Bender. Tato antropoložka je autorkou článku *Time and Landscape* (Bender 2002). Krajina může být viděna optikou topografie (pouštní krajina, krajina přetvořená řekou). Je krajina, která je přetvořena člověkem a jeho antropogenní činností (orná pole, plantáže). Krajina může být poznamenána sociálními, politickými a kulturními vztahy. Tento seznam není konečný, můžeme vyjmenovat další pohledy (Bender 2002: 103). B. Bender nahlíží na krajinu, jako na něco, co vzniká z porozumění lidí. A dále, že krajiny jsou vždy časovou záležitostí. Nejedná se o nějaký konečný *záznam*, je to něco, co se mění, přetváří v čase. Krajině jsou dány dvě charakteristiky: (1) krajina je zhmotněný čas – nikdy není v klidu, (2) krajina je vždy subjektivní. Krajina nikdy není objektivní, neutrální. Kdyby nebylo člověka, nebylo by skal, stromů, hor...ano, bylo by jich, ale neříkalo by se jim těmito jmény. Jsme to *my* lidé, kdo vytváříme kategorie a interpretace (Bender 2002: 104). B. Bender v článku informuje o svých výzkumech, které proběhly mimo jiné v Leskernicku (východní Cornwall) či

v Londýně. Leskernick je malý kopec, oklopen řekami a vřesovištěmi. Nachází se zde dvě malá sídliště z doby bronzové, kolem je velké množství kamenných kruhů a mohyl. B. Bender spolu se svými spolupracovníky provedla analýzu zdejší krajiny. Závěry jsou, že rozmístěné kameny mohou představovat duchy předků a že se s nimi nejspíše komunikovalo (orientace vchodů směrem k pěknému kameni). Bylo zpozorováno, že někde došlo k pohybu kamene, kámen byl například mírně posunut a vznikl jakýsi kamenný půlkruh. Ovšem změny byly tak jemné, že bylo těžké říci, kde příroda svou práci skončila a započala ji kultura (Bender 2002: 106). Druhý výzkum byl proveden v Londýně. Zde B. Bender využívá palimpsestového konceptu, který mimo jiné i já využiji jako svůj teoretický koncept – viz níže. Hovoří o jedné konkrétní části Londýna, kde na mapě můžeme vidět ulice, domy, veřejná prostranství. Došlo ke zkoumání vztahu lidí k těmto místům. Rybářská ulička River Fleet je pro některé (často ženy) strašidelné místo. Pro jiné je to ideální zkratka či místo bez jakéhokoliv nebezpečí. Vnímání tohoto místa je závislé na dané osobě, na jejím pohlaví, věku, etnickém původu a hlavně na čase, na určité chvíli, kdy k vnímání dochází (Bender 2002: 106-107). Na závěr tohoto výčtu zahraničních antropologů bych zmínila Christophera Tillyeho. Ch. Tilley zavádí tzv. fenomenologickou krajinnou analýzu. Fenomenologie problematizuje skutečnost, která se jeví přirozená, jakoby samozřejmá. Hlavní myšlenkou fenomenologického přístupu je, že způsob jakým člověk zabydluje svět, odráží jeho rozumění světa. Fenomenologie krajiny je výklad krajiny, který je založen na lidské zkušenosti.¹ Krajina má ontologický význam, protože lidská společenství žijí v ní i skrze ni, krajina je prostředníkem kulturních významů a symbolů. Všechna místa i všechny krajiny spočívají v časech individuální a společenské paměti (Gojda 2000: 66).

V českém prostředí širší debata o krajině v antropologii chybí. Zmínila bych dva představitele, kteří se o antropologický pohled pokusili. Jedná se o Karolínu Pauknerovou a Petra Gibase, kteří jsou mimo jiné autoři článku *Mezi pravěkem a industriálem: několik poznámek k antropologii krajiny* (Gibas,

¹ Fenomenologický výzkum archeologické lokality. Na příkladu neolitických areálů jižně od soutoku Úhlavy a Radbuzy. 2008 [online]. Dostupný z: <http://pauknerova.wz.cz/poster.htm> (Staženo dne 1. 4. 2013).

Pauknerová 2009). Článek vznikl právě jako reakce na chybějící české studie. Je to snaha o „navrácení člověka do krajiny“. Pro tyto antropology není krajina kusem země, ale způsobem, jak nahlížet na tento svět. Jedná se o pokus představit antropologii krajiny, jakožto oblast společenských věd na pomezí sociokulturní antropologie a kulturní geografie:

„V rámci tohoto textu chceme ukázat způsoby přemýšlení o krajině a jejího výzkumu, které stojí v popředí současného promýšlení problému krajiny, a to v sociokulturní antropologii a kulturní geografii, respektive v průniku těchto dvou věd, neboť ty jsou podle nás v současnosti hlavními zdroji (znovu)promýšlení krajiny v rámci společenských věd.“ (Gibas, Pauknerová 2009: 132).

Autoři dávají krajině jakési čtyři přívlastky: (1) krajina není pouhá materiální kontura sociálních událostí, ale je to něco, co má svou dynamiku, vždy se mění, vždy se znovu tvoří s přetváří, (2) krajina jako heterotopie a heterochronie – v krajině je určitým způsobem naráz přítomna minulost, přítomnost i budoucnost a každé místo, každá krajina odkazuje na další místa, na další krajiny, (3) krajina je vždy politikum, je předmětem společenského vyjednávání, (4) krajina je vždy subjektivní, krajina vzniká a ustavuje se z toho, jak lidé prožívají okolní svět a jak mu rozumějí (Gibas, Pauknerová 2009: 133, 134, 135). V závěru kapitoly se pokusím těmito úhly nahlédnout na krajinu vojenského újezdu.

Na zmíněný článek reaguje Přemysl Mácha, který vytvořil malý exkurz do této problematiky ve výše zmiňovaném příspěvku *Krajiny antropologie a antropologie krajiny* (Mácha 2010). Souhlasí s P. Gibasem a K. Pauknerovou, že v české literatuře o krajině dominují přírodovědci. A dokonce dodává, že přírodovědci o ní dokážou psát lépe:

„Nejenže přírodovědci o krajině píší více, píší o ní také lépe. Promyšleně. Systematicky. Provokativně. Didakticky.“ (Mácha 2010: 242).

P. Mácha kritizuje ono spojení „navrácení člověka do krajiny“. Protože ani přírodovědci člověka nevyklučují. Jen mu nedávají úplná privilegia. Člověk

nemusí být jediným ani nutně nejdůležitějším tvůrcem krajiny. Součástí krajiny je nepřeberné množství organismů, neživých prvků, dynamických sil (Mácha 2010: 243). I já se domnívám, že přírodovědecké studie zabývající se krajinou, jsou v převaze. Při shromažďování relevantní české literatury jsem nejčastěji narážela na knihy od přírodovědců jako je Pavel Hájek, Václav Cílek či Jiří Sádlo. Vzhledem k tomu, že studuji sociokulturní antropologii, snažila jsem se z těchto knih primárně nevyházet.

2.2 Krajina jako palimpsest

Anglický právník a historik Frederic William Maitland kdysi řekl, že krajina je kouzelný palimpsest, zápisník historie, v němž se napsaná slova překrývají, ale přesto mohou být rozluštěna (Gojda 2000: 53). Tímto citátem chtěl říci, že krajina má svůj vývoj, svou historii a že tuto minulost můžeme v krajině číst a poznávat.

Co je vlastně palimpsest? Dle Ottovy všeobecné encyklopedie, je palimpsest pergamen zbavený vyškrábáním původního textu a znovu popsaný (Kolektiv autorů 2003: 186). Podle archeologa Martina Gojdy představuje krajina místo, do něhož se po tisíciletí nesmazatelně ukládaly a vrstvily stopy lidské činnosti, palimpsest nepřeberného množství informací, k jejichž odhalování a dešifrování slouží speciální postupy a nástroje. Je to prostředí, v němž se odehrávaly osudy lidí a utvářel způsob vidění světa, ovlivňující prakticky veškeré aktivity našich předků (Gojda 2000: 55-57). Pokud budeme palimpsest chápat jako *druhý zápis textu, kterým prosvítá text původní*, tak vidíme: oblast Doupovských hor do poloviny 20. století – vesnice, domy, přítomnost civilizace versus dnešní stav, vojenský újezd – příroda; lesy, louky, chráněná flora a fauna. Ovšem tehdejší civilizace prosvítá, můžeme vidět pozůstatky kostelů, kapliček, ruiny domů, aleje u cest, občasné střípek z keramiky.² Spatřujeme prolínání minulosti s přítomností.

Koncept palimpsestu není antropologickým výtvozem. Spíše se jedná o teorii archeologickou. Dalo by se říci, že krajina Vojenského újezdu Hradiště je archeologickou krajinou zjevnou:

² Viz kapitola Přílohy, obr. 11 a 12.

„Typickým příkladem takové krajiny z doby poměrně nedávné může být krajina bývalých Sudet. Část naší země byla po druhé světové válce vysídlena a opuštěna, čímž dostala znovu prostor příroda, která opět překrývá to, co kdysi vytvořil člověk. Zatím se jí to však nepodařilo zcela. Když do takové krajiny vstoupíme, můžeme dosud rozpoznat, kde stála lidská obydlí, kde byly sady, uvidíme pozůstatky vodních děl, přehrazení potoků, umíme si představit sílu vody, která sloužila nejrůznějším řemeslníkům. Nikde sice již nespátříme stavby samotné, ale jejich otisky a nejrůznější lidské úpravy půdy jsou pod novým vlivem divoké přírody stále patrné. Je to doklad, že ona krajina byla po staletí kultivována.“ (Juřina 2012: 19).

Pokud archeologie studuje zaniklé společnosti a kultury, tak antropologie studuje proměny soudobých společností a kultur v čase. Krajina vojenského újezdu je sice archeologickým prostorem, ale já chci zaznamenat subjektivní vnímání této krajiny lidmi, kteří žijí právě teď a to v blízkosti tohoto místa. Chci se podívat na paměť krajiny, která ovšem není úplná. Vztahuje se totiž vždy jen k vybraným okamžikům její minulosti. To je jednak způsobeno tím, že stopy po původní podobě prostředí mizí vlivem jeho neustálého přirozeného vývoje, ale také tím, že lidé zapomínají. Jak tvrdí Simon Schama:

„Krajina a paměť, která se snaží být cestou hledání, opětovného objevování toho, co již máme, co však nějakým způsobem uniká našemu poznání a porozumění. Spíše než znovu vysvětlovat, co jsme ztratili, snaží se zkoumat to, co ještě můžeme nalézt.“ (Schama 2007: 13).

2.3 Paměť krajiny

Z výše uvedené citace je patrné, že Simon Schama je jedním z autorů, který se pamětí krajiny zabývá. Kniha *Krajina a paměť* (Schama 2007) pojednává o vztahu lidí ke krajině, jakým způsobem ovlivnila naši kulturu a představivost. Zároveň se autor zaměřuje na to, jak jsme krajinu přetvářeli *my* lidé, tak aby splňovala naše potřeby. Václav Cílek k tomuto dílu říká:

„...krajina je hybrid mezi člověkem a přírodou, má svoji přírodní a kulturní paměť, takže k ní přistupujeme buď z pohledu divočiny, nebo

kolonizátora. Schamův pohled je pohled židovského učenice, pro kterého krajina představuje způsob, jakým uvažovat o kultuře a historii.“ (Cílek 2005: 14).

Krajinu můžeme chápat jako fenomén, na který nahlížíme z perspektivy času dlouhého trvání. V krajině je přítomný rozměr času. Můžeme v ní vidět prolínání časů geologického, evolučního, historického a existenciálního – tvořeného lidským jedincem. Toto vše tvoří paměť krajiny. Paměti krajiny můžeme přiřadit dvě roviny: (1) vliv přírodních živlů a (2) antropogenní aktivita; lidé, jakožto tvůrci, kteří se záměrně podíleli na tvorbě paměti krajiny (Gojda 2000: 61). Co je to vlastně paměť krajiny? Je to něco, co si dotyčný člověk pamatuje, něco, co souvisí s vnímaným místem/prostorem/krajinou. Dále můžeme hovořit o vědomí společně prožité minulosti, které je zčásti vědomím reflektovaným, zejména pokud se opírá o odbornou literaturu či vlastní prožitek, ale také nereflektovaným nebo reflektovaným nedostatečně (Maur 2006: 18). Miroslav Hroch mluví v prvním případě o historickém vědomí, ve druhém o historickém povědomí (Maur 2006: 18). Francouzská historiografie pracuje s pojmem kolektivní paměť a rozlišuje při tom někdy paměť historickou, tj. zprostředkovanou, a paměť živou, která vzniká z našich vlastních prožitků. Ve francouzské historiografii se můžeme též setkat s názvem – místa paměti. Jedná se o vztah mezi historickou pamětí a objekty, k nimž je tato paměť vázána. Mohou to být historické památky, typu budov či pomníků. Historická paměť je zprostředkována či dokonce formována médii, ať už se jedná o vědecké práce, školu, žurnalistiku nebo televizi. Historická paměť se zpravidla vztahuje k určitým hodnotám, které příslušníci daného národa považují za podstatné a důležité (Maur 2006: 18-19).

3 VOJENSKÝ ÚJEZD HRADIŠTĚ

Výše jsem zmínila, že Karolína Pauknerová a Petr Gibas dávají krajině čtyři přívlastky. Jeden z nich je ten, že krajina je vždy politikum - tedy předmětem společenského vyjednávání (Gibas, Pauknerová 2009: 135, 136). Adam Smith připodobňuje krajinu k obrazu. *Obraz krajiny* je často považován za nejasný, nudný, bezpečný. V evropských krajinách je sice „všechna krev smyta“, ale stále je to operacionalizace politiky. Například pohled na anglickou krajinu 18. a 19. století – jednalo se o rustikální krajiny s malebnými farmami, ovšem později je toto vše sebráno a předáno do rukou elit.³ Krajina Doupovska je do poloviny 20. století plná života – malebné, lidmi obdělávané svahy a nevelkými vesnicemi. Největší zlom přichází v únoru roku 1953 s výstavbou Vojenského újezdu Hradiště.

3.1 Obecně o vojenských újezdech

Vojenský újezd je vymezená část území státu, územní správní jednotka, určená k zajišťování obrany státu a k výcviku ozbrojených sil. Podle zákona je veškerý majetek na území vojenského újezdu mimo vneseného majetku majetkem státu (Kolektiv autorů 2012).

Do nedávna Armáda České republiky využívala pět vojenských újezdů: Vojenský újezd Boletice v Jihočeském kraji, újezd Brdy v Středočeském kraji, Březina v Jihomoravském kraji, Libavá v Olomouckém kraji a konečně Vojenský újezd Hradiště v kraji Karlovarském (Kolektiv autorů 2005: 78).⁴ Ovšem v roce 2012 vláda definitivně rozhodla o zrušení Vojenského újezdu Brdy. Jako důvod uvedl tehdejší ministr obrany Alexandr Vondra to, že armáda tak veliké plochy pro výcvik nepotřebuje. Z tohoto místa má vzniknout chráněná krajinná oblast.⁵

³ The Political Landscape: Smith's research offers new view of how states emerge. 2004 [online]. Dostupný z: <http://chronicle.uchicago.edu/040304/landscapes.shtml> (Staženo dne 10. 1. 2013).

⁴ Viz kapitola Přílohy, obr. 1.

⁵ Vláda zrušila vojenský újezd Brdy, další čtyři cvičiště se zmenší. 2012 [online]. Dostupný z: http://zpravy.idnes.cz/vlada-zrusila-vojensky-ujezd-brdy-dalsi-ctyri-cviciste-se-zmensi-pyu-/domaci.aspx?c=A120104_143158_domaci_jav (Staženo dne 24. 2. 2013).

Pro výcvik ozbrojených sil jsou na území vojenských újezdů zřízeny vojenské výcvikové prostory (VVP) a výcviková zařízení (VZ). VVP a VZ tvoří soubory střelnic, cvičišť, cest pro pásová vozidla, ubytovacích objektů cvičících vojsk, síť pozemních komunikací a ostatní vojenská účelová zařízení, včetně vodních ploch a pozemků určených k výcviku ozbrojených sil (Kolektiv autorů 2012). Státní správu na území vojenského újezdu vykonává újezdní úřad vojenského újezdu (ÚÚřVÚ). V čele stojí přednosta újezdního úřadu, který je podřízen řediteli sekce rozvoje druhů sil – operační sekce Ministerstva obrany ČR a odpovídá za vojenskohospodářské využití na území vojenského újezdu. Státní podnik Vojenské lesy a statky České republiky (VLS ČR) se stará o krajinu vojenských újezdů a svou hospodářskou činností přispívá k udržování ekologické a biologické rovnováhy na území vojenského újezdu v souladu s potřebami výcviku vojsk (Kolektiv autorů 2005: 78).

3.2 Vznik a charakteristika Vojenského újezdu Hradiště

1. února roku 1953 se v doupovské krajině započalo s budováním VVP ČSLA na základě platného zákona č. 169/1949 Sb. (Binterová 1998: 5 a Vojenský újezd Hradiště existuje už šest desetiletí 2013: B2). Vojenský újezd Hradiště je situován na severozápadě Čech v oblasti zmiňovaných Doupovských hor.⁶ Nachází se v okrese Karlovy Vary v Karlovarském kraji mezi městy Karlovy Vary, Bochov, Kadaň a Podbořany.⁷ Samotný vojenský újezd se skládá z pěti katastrálních území: Žďár u Hradiště, Doupov u Hradiště, Bražec u Hradiště, Radošov u Hradiště a Tureč u Hradiště.⁸

Od roku 1953 mají tuto krajinu na starosti Vojenské lesy a statky – divize Karlovy Vary. Vojenské lesy a statky spravují divizemi hospodaření ve VVP. Divize Karlovy Vary je jednou z nich. Divize byla založena v roce 1953 z důvodu těžby uranu ve VVP Kynžvart (dříve Prameny). VVP Kynžvart byl kvůli těžbě zrušen a vznikla nutnost tuto lokalitu nahradit. Novou lokalitou pro VVP se stala oblast Doupova. Název nově vzniklého VVP byl odvozen od nejvyššího vrcholu

⁶ Viz kapitola Přílohy, obr. 2.

⁷ Viz kapitola Přílohy, obr. 3.

⁸ Újezdní úřad vojenského újezdu Hradiště. 2012 [online]. Dostupný z:

<http://www.vojujezd->

[hradiste.cz/vismo/dokumenty2.asp?id_org=4746&id=38080&query=n%C3%A1vrh+%C3%BAp](http://www.vojujezd-hradiste.cz/vismo/dokumenty2.asp?id_org=4746&id=38080&query=n%C3%A1vrh+%C3%BAp) (Staženo dne 13. 1. 2013).

Doupovských hor Hradiště (934 m). Na území Vojenského újezdu Hradiště, jehož hranice jsou vyznačeny v příloze č. 5, zákona č. 222/1999 Sb., o zajišťování obrany ČR, je v souladu s § 29 odst. 3 tohoto zákona z důvodu veřejného zájmu a bezpečnosti fyzických osob vstup zakázán.⁹

Vojenský újezd Hradiště je se svojí rozlohou cca 33 000 ha největším újezdem České republiky a dokonce je též největším opuštěným prostorem ve střední Evropě. Jedná se o vševojskové cvičiště s obrovským taktickým prostorem, je vhodné i k výcviku protivzdušné obrany (Kolektiv autorů 2005: 79). Přestože je plocha tak rozsáhlá, armáda využívá asi jen 32,5 %. Z hlediska ekologického jde o území výjimečně zachovalé a hodnotné. Je to dáno nejen jeho vulkanickým původem, výskytem četných minerálních pramenů, ohrožených druhů flóry a fauny, ale také maximálním snížením negativních vlivů civilizace v posledních desetiletích (Binterová 1998: 7). Dalo by se říci, že zdejší krajině režim újezdu naopak prospěl. To že je sem vstup zakázán a výcvik vojsk poškozuje jen malé plochy, které se dokáží rychle zregenerovat, udrželo přírodu mimořádně zachovanou. Oblast Doupovských hor bychom mohli označit jako kraj, který prochází historií opačným vývojem: od civilizace 20. století k neporušené přírodě.¹⁰

3.3 Vymezení Sudet

Vojenský újezd Hradiště se nachází na území Sudet. Proto bych chtěla oblast Sudet blíže vymezit a zmínit se okrajově o problematice, která je s ní spojená.

Slovo *Sudety* je nejspíše keltského původu a značilo cosi jako „Les kanců“. V psané podobě se s tímto pojmem poprvé setkáváme v díle starověkého geografa Claudia Ptolemaia, jenž *Sudeti montes*, tedy pohoří Sudety, situuje kamsi do střední Evropy. Ve středověku tento pojem upadl v zapomnění, ale znovu se objevuje v období renesance a humanismu, kdy se s ním můžeme setkat hned v několika významech. Sudety bývají ztotožňovány s horami oddělujícími Slezsko od Čech a Moravy. V této době se můžeme

⁹ Újezdní úřad Vojenského újezdu Hradiště. 2002 [online]. Dostupný z: http://www.voujezd-hradiste.cz/vismo/fulltext.asp?hledani=1&id_org=4746&query=v%C3%BDnos+1_2010&submit= (Staženo dne 13. 1. 2013).

¹⁰ Viz kapitola Přílohy, obr. 7-10.

setkat i s tím, že Sudety jsou pojmem pro vymezení horských pásem, nacházejících se po obvodu Čech. V 19. století se slovo *Sudety* stává součástí slovníku etnografů a také rakouských statistik. V té době se mezi etnology a národopisci objevuje termín – obyvatelé Sudet, který se s postupujícím národním sebeuvědomováním začíná vztahovat výhradně na německé obyvatelstvo českých zemí (Spurný 2006: 10, 11).

„Termín sudetský Němec je poprvé použit roku 1866; v této době se jím geografové, etnologové a statistici především snažili odlišit Němce sudetské od Němců alpských. [...]

Počátkem 20. století se již výrazy Sudety a sudetský Němec stávají součástí politického slovníku zejména německých politiků a českých zemí. 30. října roku 1918 pak pojem sudetský získává i reálnou politickogeografickou náplň, když je vyhlášen vznik provincie Sudetenland.” (Spurný 2006: 11).

Pro dnešní Sudety jsou typické tyto atributy: (1) poloha na okraji státu, z toho vyplývající „vztah“ mezi Němci a Čechy, (2) poválečné vysídlení německé části obyvatelstva, (3) vysídlením německého obyvatelstva vzniká třetí charakteristika – hospodářem opuštěná zem, a to prakticky přes noc a na území velkého rozsahu (Dejmal 2006: 19).

3.4 Historie krajiny Vojenského újezdu Hradiště

Doupovské vrchy, na jejichž úbočích původní obce ležely, vznikly třetihorní vulkanickou činností jako mohutná sopka, tzv. stratovulkán. Kvůli vyšší nadmořské výšce, nepatřila oblast Doupovských hor k nejhustěji zalidněným. Toto území nebylo pro pravěké osídlení moc vhodné. K rozsáhlejšímu osidlování a současně odlesňování došlo až vnitřní kolonizací od 12. století. Vznik prvních kostelů je však doložen již v 11. století (Binterová 1998: 7). Nejvýznamnějším městem této oblasti byl Doupov (německy Duppau). Byl založen přibližně v 2. polovině 14. století. Ve středověku vedly Doupovskem dvě důležité obchodní cesty. Jedna z Prahy přes Mašťov, Doupov na Sedlec u Karlových Varů a dále do Plavna, druhá z Prahy přes Žatec, Kadaň na Loket, Cheb a dále rovněž do Německa. Přesná lokalizace trasy přes Doupovsko není zcela známá, názory na ní se různí. Průchod Doupovskem se mohl během času

měnit, protože závazné bylo jen to, aby cesta procházela pouze královskými městy, jmenovanými v privilegiích (Binterová 1998: 8). Město Doupov se stává roku 1421 obětí křižáckého tažení. Teprve až roku 1514 jej král znovu povýšil na město. Doupov byl na počátku sídlem vladyckého rodu Doupovců z Doupova a záhy se stal centrem celého doupovského panství. Stála zde tvrz, která byla kolem roku 1580 přestavena na renesanční zámek, upravený barokně v letech 1665-1670. Od poloviny 16. století patřil Doupov rodu Šlikům. Tehdy také dochází k dovršení dosídlení území německými osadníky (Binterová 1998: 12). Němci do Čech přicházeli především z důvodu nerostného bohatství a jeho následovného dobývání. Německý příliv zesílil zejména v 16. a 17. století v souvislosti s úbytkem obyvatelstva českých zemí po třicetileté válce (Valášková, Uherek 2006: 55). Roku 1850 se stal Doupov soudním okresem, tj. patřilo k němu mnoho obcí a osad. Zedtwitzové byli posledními majiteli panství, které koupili roku 1858 od hraběte Černína (Binterová 1998: 10).

Doupovské hory patřily do roku 1953 k velmi chudým zemědělským krajům. Převažoval horský způsob zemědělského obdělávání polí. Nacházely se zde ovocné sady a též se choval dobytek. V horách se těžilo dřevo. Na převážně kamenitých a méně úrodných půdách se nejvíce dařilo pěstování žita, ovsa a brambor. Dařilo se zde chmelu a zelenině. Proslulé bylo doupovské včelařství a pěstování výborné odrůdy horského „doupovského“ ovsa. V údolních polohách se dařilo ovocnářství. Zvláště rozšířeným ovocným stromem byla švestka. Ještě dnes jsou v Doupovských horách patrné charakteristické pruhy ovocných stromů podél vrchů. Nezbytný doplněk obživy obyvatel tvořila obvykle různá řemesla, především plátenictví, jež pracovalo s místním zdrojem lnu (Mikšíček 2009: 353). V polovině 19. století patřilo Doupovsko k oblastem s nejnižší hustotou zalidnění. Počet obyvatel stále klesal. Lidé se povětšinou stěhovali za prací na Sokolovsko nebo Karlovarsko. Mnoho lidí též odcházelo do Německa. V roce 1921 zde žilo 15 149 lidí. Stálo zde kolem 2725 domů. Mohli bychom říci, že se jednalo o jakýsi zapomenutý kout Čech, obhospodařovaný drobnými, hlavně německými zemědělci (Mikšíček 2009: 353). Že se jednalo o zapomenuté místo, dokazuje například i to, že město Doupov nemělo ani vodovod. Doupov si až do svého zániku

zachoval téměř středověký ráz (Binterová 1998: 11). O vývoji počtu obyvatel ve městě Doupov informuje tabulka 1. v kapitole Přílohy.

Největší změny v osídlení nastaly po 2. světové válce, kdy podle rozhodnutí postupimské konference o uspořádání poválečné Evropy došlo nejprve k odsunu německého obyvatelstva. V roce 1930 na Doupovsku žilo 14 688 obyvatel a z tohoto počtu se pouze 145 (1,0 %) osob hlásilo k české (československé) národnosti. V roce 1950 bydlelo na Doupovsku 3 679 obyvatel a to už převážně české národnosti. V letech 1950-1954 pak bylo toto území téměř úplně vysídleno v souvislosti s vytvořením VVP (Mackovčín, Zahradnický 2004: 191). Stavbou VVP nedošlo jen k odchodu obyvatel. Budovy byly při nácvičce bojů bořeny, umělecké památky mizely většinou bez dokumentace. Do roku 1948 se o opuštěné kostely starali františkáni z Kadaně. Dle informací pamětníků byl mobiliář z kostelů celého Doupovska svezem koncem 40. let do stodoly a odtud poté rozvážen po celém území ČSR (Binterová 1998: 8). Mizí pěšiny, cesty. Krajina přišla o meze, studánky, stromořadí...skoro o vše, co souviselo s tehdejší civilizací.

„Snaha o úplnou likvidaci kulturních struktur připomínajících minulé obyvatelstvo smetla mnohde sídelní strukturu vůbec a přežily obvykle jen solitérní krajinné prvky, většinou vysazené stromy, aleje, kamenné snosy na polích a podobně. Přesto se nepodařilo sudetskou krajinu v tomto kulturním, sociálním ani historickém smyslu zcela vymazat. Stále oslovuje a přitahuje svou pročištěnou krásou přírody a odpuzuje svou nedostupností a tvrdými podmínkami k životu i svou opuštěností.“ (Lapka 2006: 98).

Vysídlení německého obyvatelstva z Československa, a s tím související zanikání obcí, začalo již v prvních týdnech po skončení války. Probíhalo v několika etapách. Odsun Němců byl důsledkem války, kterému předcházela okupace českého území a odtržení Sudet od Československa. Nejdříve můžeme hovořit o tzv. divokých odsunech, tj. pronásledování Němců, Němci většinou utíkají pryč ze země. Další fází byl organizovaný transport do německých okupačních zón. Poslední částí bylo dodatečné vystěhování nebo emigrace Němců do Západního Německa. Ovšem je zapotřebí zmínit, že tu byli

i tací Němci, kterých se prvotní vysídlení netýkalo. Jednalo se o tzv. specialisty. Specialisté získali právo v zemi zůstat kvůli hospodářským důvodům:

„Je třeba podotknout, že fakt, že československá ekonomika potřebovala každou pracovní sílu, nezávisle na tom, zda byla kvalifikovaná nebo nikoliv, nebyl žádným tajemstvím. Podle původního vládou schváleného plánu z března 1946 by mělo smět (nebo muset) zůstat v zemi z hospodářských důvodů až půl miliónu Němců.“ (Arburg 2004: 601).

V Československu zůstali také lidé ze smíšených manželství či němečtí antifašisté. Většinovým odchodem německého obyvatelstva vzniká liduprázdné pohraničí. Vypukla snaha o znovuosídlení. Hlavním cílem znovuosídlení pohraničí bylo snížení deficitu pracovních sil a obnovení zemědělské a průmyslové produkce. Z politického hlediska mělo nové obyvatelstvo posílit český živel v pohraničí a tím i bezpečnost Československa (Valášková, Uherek 2006: 58). Do pohraničí tedy přichází noví obyvatelé, ať z českého vnitrozemí, Slovenska či z jiných států. Poslední státem řízené pokusy o dosídlení proběhly v polovině padesátých let 20. století. O hlavní vlně osídlení pohraničí můžeme mluvit do roku 1950 (Kovařík 2009: 31, 32). Oblast Doupovska vypadala po válce následovně. Osidlování zde probíhalo velmi pomalu a samozřejmě se zde nenavázalo na předválečné osídlení. Co se týče hospodářství, postupně se přecházelo ke kolektivnímu obdávání zemědělské půdy. Předávaly se jak jednotlivé usedlosti, tak dobytek. Bylo zde zřízeno Jednotné zemědělské družstvo. V roce 1947 mělo město Doupov 593 obyvatel, z toho bylo 38 živnostníků a obchodníků a 27 zemědělců.¹¹ Vzhledem k tomu, že nově vzniklá neosídlená oblast pohraničí byla fakticky bez vlády a vládl zde chaos, přichází na řadu také československá armáda. Místo se zkrátka muselo hlídat před uprchlíky a kriminálními živly. Vojenské výcvikové prostory se stavěly již v době habsburské monarchie. Též za první světové války byly aktivní. Avšak s násilným vysídlením obyvatelstva se setkáváme až během nacistické okupace, kdy byly existující VVP zabrány německou armádou. Po druhé světové válce dochází k další expanzi VVP. Po komunistickém převratu v roce

¹¹ Doupov – I toto už je historie, po roce 1945. 2008. [online]. Dostupný z: <http://www.zanikleobce.cz/index.php?detail=1450561> (Staženo dne 10. 4. 2013).

1948 se potřeba VVP ještě zvýšila. Vojenské pásmo se většinou budovalo v ekonomicky neperspektivních polohách, v místech se špatným komunikačním spojením či v místech bez zavedené elektrifikace (Valášková, Uherek 2006: 89). Pohraniční oblasti byly v souvislosti s odsunem Němců téměř vylidněné a tím pádem se staly strategicky výhodné pro armádu. Podle statistik z roku 1991 na území újezdu Hradiště zůstalo z bývalých více než dvou a půl tisíce jen 102 domů a počet obyvatel se z 15 000 snížil na 616 (Mikšíček 2006: 354). Zničeno bylo na 2600 domů, 12 kostelů, tři hotely, skoro 90 hostinců, 36 mlýnů, 16 pil, školy, dva zámky, pivovar, lázně. Zmizelo 65 vesnic a osad včetně někdejšího Doupova (Vojenský újezd Hradiště existuje už šest desetiletí 2013: B2). V současné době je zachováno k trvalému bydlení pouze šest sídel – částečně zaniklé Albeřice, Bražec, Bukovina, Dolní Lomnice, Lučiny a Svatobor (Mackovčín, Zahradnický 2004: 191).¹²

3.5 Stav Vojenského újezdu Hradiště v letech 2005-2010

Oblast Doupovských hor patřila donedávna k nejméně známým územím celé České republiky. Důvodem byl vysoký stupeň utajení všech údajů o Vojenském újezdu Hradiště. Proto se v této kapitole budu věnovat pouze rokům 2005 až 2010, kdy docházelo ke změnám hranic – některé obce nebo části jejich katastrů byly z újezdu vyčleněny, části jiných obcí byly naopak zahrnuty.

Do roku 2005 je do oblasti vojenského újezdu zcela zakázán vstup. Přednosta újezdního úřadu Vojenského újezdu Hradiště vydává dne 1. listopadu 2005 v souladu s § 37 zákona č. 222/1999 Sb., o zajišťování obrany ČR výnos, který informuje o zpřístupněné části území pro civilní veřejnost. Hlavním důvodem byla možnost pěší turistiky. Jednalo se o jihovýchodní část vojenského újezdu, tj. Tureč u Hradiště. Do tohoto uvedeného prostoru je povolený vstup, bez vydání povolení ke vstupu a vjezdu.¹³ Je nutné respektovat skutečnost, že i ve zpřístupněné části vojenského újezdu se bude nadále provádět výcvik vojenských jednotek. Lidé jsou tím pádem nadále povinni

¹² Tabulka 2. se zmizelými vesnicemi se nachází v kapitole Přílohy.

¹³ Viz kapitola Přílohy, obr. 4.

respektovat pokyny příslušných vojenských orgánů.¹⁴ K zpřístupnění došlo též kvůli zlepšení životních podmínek občanů obce Valeč. A také, aby se vytvořily lepší podmínky pro návštěvníky kulturních památek ve Valči. Ve výnosu je též zmíněno, že vojenská správa si vyhrazuje právo v případě potřeby uzavřít zpřístupněný prostor Vojenského újezdu Hradiště bez udání důvodu a obnovit vstup na základě povolení. S postupem let bylo zpřístupněno i několik dalších oblastí. Hlavně kvůli zmiňovaným lepším životním podmínkám občanů. Jednalo se o roky 2006, 2008 a 2010. Do zpřístupněné části spadají sídelní útvary a samoty Albeřice, Bražec, Dolní Lomnice, Činov, Lučiny, Svatobor, Javorná, Dolní Valov, Ořkov, Střenice a Radošov.¹⁵ Konečnou podobu újezdu spolu se zpřístupněnými oblastmi lze spatřit na obrázku 5 v kapitole Přílohy.

Doteď jsme hovořila o zpřístupněných částech újezdu. Těch je samozřejmě minimum. Převažující jsou veřejnosti nezpřístupněné části vojenského újezdu, které jsou označeny červenobílými kůly, výstražnými tabulemi v terénu a u komunikací, případně také závorami na silnicích a cestách.¹⁶ V zájmu osobní bezpečnosti je bezpodmínečně nutné tyto zákazy respektovat. Případné porušení zákazu bude řešeno podle zákona č. 200/1990 Sb., o přestupcích. Kontrolní činnost k oprávněnosti vstupu a vjezdu na území vojenského újezdu provádí: (1) přednosta újezdního úřadu a osoby jím pověřené, (2) vojenská policie, (3) policie ČR.¹⁷ Fyzická osoba může do oblasti vstoupit na základě povolení. Tuto povolenku může vydat pouze újezdní úřad. Před vstupem do vojenského újezdu je jedinec seznámen s platnými režimovými a bezpečnostními opatřeními, které je potřeba v újezdu dodržovat.¹⁸ Povolení ke vstupu na území vojenského újezdu není nárokem občanů, jak je

¹⁴ Výnos přednosta č. 1-2005, zpřístupnění východní části újezdu (Valeč). 2005 [online]. Dostupný z: http://www.vojujezd-hradiste.cz/vismo/dokumenty2.asp?id_org=4746&id=3281 (Staženo dne 25. 2. 2013).

¹⁵ Výnos Újezdního úřadu Vojenského újezdu Hradiště. 2012 [online]. Dostupný z: http://www.vojujezd-hradiste.cz/vismo/fulltext.asp?hledani=1&id_org=4746&query=v%C3%BDnos+1_2010&submit= (Staženo dne 25. 2. 2013).

¹⁶ Viz kapitola Přílohy, obr. 13, 14, 15.

¹⁷ Výnos Újezdního úřadu Vojenského újezdu Hradiště. 2008 [online]. Dostupný z: http://www.vojujezd-hradiste.cz/vismo/dokumenty2.asp?id_org=4746&id=23067&query=v%C3%BDnos (Staženo dne 25. 2. 2013).

¹⁸ Pravidla vstupu a vjezdu na území vojenského újezdu. 2008 [online]. Dostupný z: http://www.vojujezd-brezina.cz/vismo/dokumenty2.asp?id_org=1412&id=1005&p1=1010 (Staženo dne 25. 2. 2013).

mnohými mylně chápáno. Vydávání povolení v rozsahu, který je pro místní vojenský újezd charakteristický, je konkrétním výrazem vstřícnosti kompetentních orgánů vůči občanům regionu, pro které je vojenský újezd přitažlivý například z botanického či zoologického výzkumu, lovu zvěře a podobně.¹⁹

3.6 Aktuální stav újezdu, snahy vytvořit CHKO

Co se týče aktuálního stavu újezdu, tak můžeme hovořit především o změně hranic. V brožuře – Optimalizace vojenských újezdů se můžeme dočíst o plánovaném snížení rozlohy vojenských újezdů. Hlavními důvody jsou především nepoměr reálné potřeby Armády České republiky (AČR) vůči rozloze těchto území, dopady ekonomické krize na veřejné rozpočty ČR a v neposlední řadě nestandardní stav omezující obyvatele vojenských újezdů na občanských právech. Extrémní rozloha českých vojenských prostorů překračuje obvyklý rámec podobných prostorů v zemích NATO. V okolních státech připadá na vojenské prostory kolem 0,5 % rozlohy, zatímco u nás 1,7 % (Kolektiv autorů 2012).

V 90. letech 20. století vznikla ojedinělá občanská aktivita několika desítek osob z řad vojáků, zaměstnanců Vojenských lesů a statků, přírodovědců, historiků a široké veřejnosti s názvem Klub přátel Doupovských hor (Mikšíček 2006: 354). Svůj program zaměřuje na podporu průzkumu a evidování přírodních zvláštností regionu. Další související ekologické snahy představuje chráněná krajinná oblast a chráněné území evropského významu. Druhá snaha je již naplněna. Postarala se o ni soustava Natura 2000. Natura 2000 je soustava chráněných území, které vytvářejí na svém území podle jednotných principů všechny státy Evropské unie. Cílem této soustavy je zabezpečit ochranu těch druhů živočichů, rostlin a typů přírodních stanovišť, které jsou z evropského pohledu nejcennější, nejvíce ohrožené, vzácné či omezené svým výskytem jen na určitou oblast (endemické). Předmětem ochrany na Doupovsku je 11 ptačích druhů, a to: čáp černý (*Ciconia nigra*),

¹⁹ Pravidla vstupu a vjezdu na území vojenského újezdu. 2008 [online]. Dostupný z: http://www.vojujezd-brezina.cz/vismo/dokumenty2.asp?id_org=1412&id=1005&p1=1010 (Staženo dne 25. 2. 2013).

včelojed lesní (*Pernis apivorus*), moták pochop (*Circus aeruginosus*), chřástal polní (*Crex crex*), výr velký (*Bubo bubo*), lelek lesní (*Caprimulgus europaeus*), datel černý (*Dryocopus martius*), žluna šedá (*Picus canus*), pěnice vlašská (*Sylvia nisoria*), lejsek malý (*Ficedula parva*) a ťuhýk obecný (*Lanius collurio*).²⁰ Protože v rámci soustavy Natura 2000 jsou chráněny druhy a stanoviště, které jsou v naší přírodě přítomny jen díky lidské činnosti, není cílem v těchto chráněných územích zcela vyloučit vliv člověka. Naopak, vhodný management těchto lokalit je nutný pro jejich udržení. Zakázány jsou jen takové činnosti, které mají negativní vliv. Za celkovou přípravu soustavy Natura 2000 zodpovídá Ministerstvo životního prostředí, které pověřilo přípravou odborných podkladů Agenturu ochrany přírody a krajiny. Ptačí oblasti a evropsky významné lokality vyhláší vláda ČR.²¹ Po čtyřicetileté izolaci a díky relativně ekologicky vyhovující „ochraně“ armády se tak Doupovsko stalo ekologickým skvostem s mnoha vzácnými druhy fauny i flóry. Někdy se hovoří o tom, že se tato krajina podobá africkým savanám.²² Úvahy o budoucnosti regionu se nevyhýbají ani možnostem novodobé kolonizace. Například vytvořit ekologické potravinářské farmy (dobytek louky vypásá a tím pádem znovu vytvoří hospodářské plochy). Dokonce vznikl i projekt o zábavním parku v této oblasti:

„Vznikl projekt největšího zábavního parku v Evropě. Disneylandová forma zděsila většinu obyvatel. Naštěstí se tato vize ukázala jako pouze hypotetická a nereálná. Doupovsko se sice znovu ocitlo mimo realitu, ale lze říci, že nárazové výcvikové akce jsou stále menším zlem pro přírodu než drobná, ale koncentrovaná mravenčí práce, kterou by zde zavedly firmy a podniky, pokud by se prostor otevřel veřejnosti. Jestli se jednou tento prostor v budoucnu skutečně otevře návštěvníkům, to nevíme. Doufáme ale, že pokud se tak stane, nebude se zapomínat na ochranu zdejšího jedinečného přírodního bohatství.“ (Mikšíček 2006: 355).

²⁰ Doupovské hory. 2008 [online]. Dostupný z: <http://www.nature.cz/natura2000-design3/sub-text.php?id=6048&akce=hledat&ssHledat=hradi%9At%EC> (Staženo 25. 2. 2013).

²¹ Co je to Natura 2000. 2006 [online]. Dostupný z: <http://www.nature.cz/natura2000-design3/sub-text.php?id=2102&akce=&ssHledat=> (Staženo dne 25. 2. 2013).

²² Viz kapitola Přílohy, obr. 16.

Před chvílí jsme se zmínila o možném vzniku CHKO. Chráněná krajinná oblast je rozsáhlé chráněné území nižšího stupně ochrany, než jaký platí pro národní parky. Chráněné krajinné oblasti vyhlašuje vláda zákonem č. 144/1992 Sb., o ochraně přírody a krajiny.²³ Rekreační využití je možné, pokud nepoškozují přírodní hodnoty chráněných krajinných oblastí. Dle mého osobního názoru je status vojenského újezdu možná prospěšnější než eventuální chráněná oblast. S ní by totiž mohlo dojít k tzv. virtualismu. S tímto pojmem se můžeme setkat například v případové studii *Parks and Peoples: The Social Impact of Protected Areas* (Brockington, Igoe, West 2006). Tento příspěvek se zaměřuje na antropologické studie, které se zabývají vytvořením chráněných oblastí a na jejich sociální, ekonomické a politické důsledky. Na chráněnou oblast se nahlíží západní optikou – tj. dichotomie příroda/kultura. A tehdy nastává problém u původního, domorodého obyvatelstva. Vytvořením CHKO dochází k naborování jejich dosavadního života. Mění se práva k užívání pozemků, dochází k vysídlení obyvatel a s tím k souvisejícím konfliktům. Tato virtualizovaná vize zavedla dichotomii příroda/kultura tam, kde rozdíl mezi těmito dimenzemi předtím vůbec neexistoval. Ve skutečnosti jsou chráněné oblasti materiálními a diskursivními prostředky, kterými je svět přetvářen (Brockington, Igoe, West 2006: 255). Doteď jsem hovořila o světě, kde se ještě můžeme setkat s původním domorodým obyvatelstvem. Vojenský újezd Hradiště samozřejmě žádné *domorodce* v tom pravém slova smyslu nemá. Ale stejně se jedná o místo, které může být chráněnou oblastí napadeno. Když někde existuje chráněná oblast, tak jí pravděpodobně bude využito pro potřeby ekoturismu. Ekoturismus, jak z názvu vyplývá, je šetrný, ekologický druh turismu. Jedná se o formu cestovního ruchu, která je provozována s maximální ohleduplností k životnímu prostředí a klade si také za cíl vzdělávat návštěvníky v oblasti udržitelného rozvoje.²⁴ Tato definice zní velice pěkně, jenomže ekoturismus může chráněné oblasti přetvářet na věc, která má ekonomickou hodnotu, můžeme hovořit o tzv. ekoturistickém marketingu (Brockington, Igoe, West 2006: 257). S pojmem ekoturismus souvisí výše zmiňovaný virtualismus.

²³ Ekologický právní servis. 2009 [online]. Dostupný z: <http://www.eps.cz/poradna/kategorie/ochrana-prirody-krajiny-ochrana-lesa-pudy/dotaz/vyhlasovani-zvlaste-chranenych-uze> (Staženo dne 20. 3. 2013).

²⁴ Udržitelný turismus a jeho podoby. 2009 [online]. Dostupný z: <http://www.enviport.cz/udrzitelny-turismus-a-jeho-20540.aspx> (Staženo dne 25. 2. 2013).

Vytvořil by se jakýsi umělý obraz krajiny (turistické značky, mapky oblasti). Lidé budou zkrátka vědět „co je čeká“. Krajina Vojenského újezdu Hradiště by tak mohla přijít o svou krásu utajenosti – a nebyla by to škoda?

Druhý problém souvisí s onou symbiózou mezi vojákem a přírodou. Vojákům opravdu nejde podsouvat nějakou citlivost k prostředí, na druhou stranu vojenská činnost poškozují spíše konkrétní, úzce vymezená místa a jejich širší okolí je díky uzavření území chráněno proti jiným nevhodným zásahům. V rozhovoru s přírodovědcem Vladimírem Melicharem, můžeme dokonce slyšet větu: „*Nabádáme vojáky, aby více cvičili.*“²⁵ V tento moment bych uvedla příklad s tankodromy a dopadovými plochami dělostřeleckých a leteckých střelnic. Těmito prostředky dochází k intenzivnímu narušování povrchu půdy či k výskytu požárů. Tyto zásahy ovšem chrání krajinu proti zarůstání, v krátkých letech po vojenské činnosti vznikají jezírka, objevují se tak vzácné druhy hmyzu a dokonce se zde udržují luční rostliny, které by jinak byly vytlačeny lesem. Pokud by mělo dojít ke vzniku CHKO a území by mělo přejít pod civilní správu a stát, ukáže se údržba krajiny jako velice komplikovaná. Opět by zde muselo docházet k procesům, které zabrání neustálému zarůstání krajiny. Takže opravdu můžeme hovořit o jakési koexistenci armády a krajiny.

3.7 Shrnutí kapitoly

Kapitola Vojenský újezd Hradiště může být důkazem, že krajina opravdu není pouhou materiální konturou (Gibas, Pauknerová 2009: 133). Krajina je živá soustava, má svou dynamiku a paměť. Podoba krajiny není statická, nejedná se pouhý výčet reliéfních prvků. Krajina je dynamická, průběžně se proměňuje působením přírodních a antropogenních faktorů, procesů a vztahů. V případě, že jsou změny v krajině silné, nebo trvají delší čas, dochází v krajinné struktuře k nevratným změnám. V tuto chvíli můžeme aplikovat druhý krajinný přívlastek, že v krajině Vojenského újezdu Hradiště jsou naráz přítomny různé časové roviny. Prožívání krajiny ovlivňuje paměť, co člověk poznal, naučil se a zažil (Gibas, Pauknerová 2009: 134). Dále jsem zmiňovala, že krajina Vojenského

²⁵ Vladimír Melichar: CHKO Krušné hory jsou otázka pár let a týmu odhodlaných lidí. 2007 [online]. Dostupný z: <http://www.znkr.cz/clanek/367-vladimir-melichar-chko-krusne-hory-jsou-otazka-par-let-a-tymu-odhodlanych-lidi/> (Staženo dne 15. 3. 2013).

újezdu Hradiště je politikum. Oblast Doupovských hor byla nejdříve zasažena odsunem německého obyvatelstva, poté zde došlo ke snaze znovuosídlení a na závěr toho všeho zde byl vytvořen vojenský újezd. Tento prostor je vymezen, vyjednáán, ustanoven, zkrátka byl a je předmětem společenského vyjednávání (Gibas, Pauknerová 2009: 135). A konečně, krajina je vždy subjektivní (Gibas, Pauknerová 2009: 133 nebo Bender 2002: 104). Proč lidé do újezdu přes zákaz chodí? Co si lidé o této krajině myslí, pamatují? Co zde bylo před újezdem? Na tyto a další otázky se pokusím odpovědět v kapitole Vnímání krajiny - kvalitativní výzkum.

Sociokulturní antropologie je věda interpretativní. Mimo jiné se snaží pochopit, jak lidé vnímají a interpretují určité události (Budil 2003: 19). Kapitola Vojenský újezd Hradiště může být pohledem *zvenčí*. Následující kapitola Vnímání krajiny – kvalitativní výzkum naopak pohledem *zevnitř*. Dichotomii *emický-etický* zavedl do antropologie Marvin Harris, ale jako první ji začal rozvíjet jazykovědec Kenneth Pike (Eriksen 2008: 52). U první zmiňované kapitoly můžeme hovořit o etické úrovni: analytický popis nebo vysvětlení badatele, tj. představení vojenského újezdu, vyjmenování nejdůležitějších událostí, které tuto oblast ovlivnily. Etická úroveň může být též pohledem přírodovědců, a jejich snah vytvořit v oblasti újezdu Hradiště chráněnou krajinnou oblast. V druhém případě, v kapitole Vnímání krajiny – kvalitativní výzkum, se jedná o emickou úroveň, tj. jak o problému přemýšlí sami jedinci, kterých se zkoumaná záležitost týká.

4 VNÍMÁNÍ KRAJINY – KVALITATIVNÍ VÝZKUM

Výzkum, který jsem uskutečnila, je kvalitativní. Důvod je ten, že jsem se snažila o určité porozumění daného fenoménu. Nepracovala jsem s předem stanovenými hypotézami, které má výzkumník za úkol buď potvrdit či vyvrátit. Tento výzkum je flexibilní a subjektivní, ale tím pádem není tolik reprezentativní.

4.1 Podoba kvalitativního výzkumu

Jak již bylo řečeno, cílem kvalitativního výzkumu je porozumění. Porozumění pak vyžaduje vhléd do co největšího množství dimenzí daného problému (Disman 2000: 286). Mně šlo o porozumění toho, jak lidé vnímají sobě blízkou krajinu.

Definicí kvalitativního výzkumu existuje mnoho. Já bych zde uvedla jednu dle Miroslava Dismana. Kvalitativní výzkum nám dává mnoho informací o velmi malém počtu jedinců, dochází při něm k silné redukci počtu sledovaných jedinců a generalizace (zobecnění) na populaci je při tomto typu výzkumu problematická a někdy nemožná (Disman 2000: 286). Co se týče standardizace (formalizace, normování) tak v kvalitativním výzkumu je slabá a proto má tento výzkum poměrně nízkou reliabilitu. Pod tímto pojmem si můžeme představit jakousi zopakovatelnost – jedná se o takové měření, které při opakované aplikaci dává shodné výsledky. Slabá standardizace kvalitativního výzkumu, volná forma otázek a odpovědí nevnucuje taková omezení, jaká existují v kvantitativním výzkumu. Potenciálně proto může mít kvalitativní výzkum vysokou validitu – tj. měříme to, co jsme chtěli měřit či zjišťujeme to, co jsme chtěli zjišťovat. Pokud hovoříme o logice výzkumu, tak v kvalitativním výzkumu je využívána indukce, kdy od počátečního sběru dat výzkumník pokračuje směrem k formulaci nových teorií (Disman 2000: 287).

Jedna z možností výzkumu, kterou jsem mimo jiné využila i já, je polostrukturovaný rozhovor. Polostrukturovaný rozhovor patří mezi nejrozšířenější formy rozhovoru. Zahrnuje širokou škálu rozhovorů mezi zcela strukturovanými a zcela nestrukturovanými rozhovory. Pro tazatele obsahuje závazné schéma, které specifikuje okruhy a témata pokládaných otázek. Je

možné měnit znění otázek a pořadí jednotlivých okruhů podle situace. Tzv. jádro rozhovoru tvoří minimum otázek a témat, které je nutné probrat. Vhodné je použití následovného upřesňování a vysvětlování odpovědí (Ježek, Vaculík 2006: 10). Původně zamýšlené mentální mapy jsem nakonec v práci neuplatnila. Důvod je ten, že aplikace mentálních map je dle mne velice komplikovaná a koncept mentálních map jsem nedokázala do práce vhodně usadit. Nakonec jsem pracovala pouze s polostrukturovanými rozhovory, tedy s verbálními výpověďmi informátorů.

Své informátory jsem vybírala tak, aby splňovali tyto požadavky: (1) bydlištěm je obec Kyselka, Velichov nebo Vojkovice, (2) ilegální vstup do Vojenského újezdu Hradiště. První požadavek jsme si stanovila z toho důvodu, že se vyjmenované obce nachází v těsné blízkosti újezdu, lidé toto místo znají a je jednoduché ho kdykoliv navštívit.²⁶ Druhý požadavek byl vymezen proto, že mne zajímal onen zákaz, proč sem lidé chodí, přestože nemají povolení. Někteří informátoři byli moji známí, jiní ne. Prvotní informátoři mě dále odkázali na další, o kterých věděli, že do tohoto prostoru chodí bez povolení. Nejdříve se tedy jednalo o příležitostný (nahodilý nebo libovolný) výběr. To znamená, že jsou do vzorku vybráni jedinci, kteří jsou zrovna po ruce. Poté jsem využila lavinový výběr neboli *snow ball technique* (Ježek, Wortner 2006: 9), kdy mi jednotliví informátoři zprostředkovali kontakt s dalšími informátory. Mí informátoři spadají do mladší generace (rozmezí 1997 – 1961). Důvod je ten, že jsem se zaměřila na osoby, které aktivně chodí do Vojenského újezdu Hradiště. Ptala jsem se i pár strašich ročníků, ale zde se mi dostalo odpovědi, že na toto *procházení* už nemají věk.

Výzkum byl proveden během února a března roku 2013. Rozhovory s informátory jsem po předchozím souhlasu nahrávala na diktafon. Tyto nahrávky jsem následovně poslouchala a přepisovala do počítače. Rozhovory jsem nijak nekódovala, pouze jsem si je četla a hledala odpovědi, které bych mohla následovně analyzovat. Buď se jednalo o odpovědi, které se opakovaly anebo to byly překvapující odpovědi, u kterých bylo dobré se pozastavit. Všechny informátory uvádím v anonymitě. Mezi základní pravidlo etiky

²⁶ Viz kapitola Přílohy obr. 6.

v sociálních vědách patří na obecné úrovni zabránění zneužití získaných dat, informátoři mají právo na soukromí. Jakákoliv újma informátorů vzniklá ze sociálního výzkumu je pokládána za eticky nepřijatelnou (Růžička 2008: 11). Seznam informátorů je uveden v pramenech.

4.2 Vstup do prostoru je zakázaný...

„Ano, chodím do Vojenského újezdu Hradiště...a vím, že je to zakázaný.“

Takto podobně odpověděli všichni informátoři. Domnívám se, že člověka odjakživa přitahovalo to, co je zakázané. Však kdo by neznal slovní spojení *zakázané ovoce*, které odkazuje na biblickou knihu Genesis a na bájnou zahradu Eden. Proč lidé do vojenského újezdu chodí, přestože to je zakázané? Co je na tom láká? Zde je jedna odpověď:

„To je jako v životě, hezké věci, když jsou zakázané, tak jsou občas porušovány. Ale toto místo je prostě tak krásné a naše obec je na kraji tohoto vojenského újezdu, takže si myslím, že je všeobecně zvykem obyvateli Kyselky, Vojkovic, Jakubova tento přilehlý vojenský prostor Doupov navštívit.“ (M. Š. 1961).

Protože ze strany lidí dochází k nerespektování požadavků, které na ně klade určitý systém, můžeme hovořit o tzv. sociální deviaci. Sociální deviace má tyto charakteristiky: (1) porušení nebo odchylka od nějaké sociální normy nebo od skupiny norem, (2) ono nerespektování požadavků, které na individuuum nebo skupinu klade určitý normativní systém a (3) alternativní forma chování k předepsané nebo všeobecně akceptované normě. Ilegální vstup do újezdu je transgresivním jednáním, tj. jednáním porušující či jednáním překračující určité hranice (Růžička 2008: 2). Všichni mí informátoři do oblasti Vojenského újezdu Hradiště chodí. Chodí i do nezpřístupněných částí a ví, že je to zakázané. Aby mohlo nějaké jednání mobilizovat celospolečenské reakce, tak se o něm musí ostatní členové skupiny nejprve dozvědět. Nehraje tady roli jenom ten, kdo porušuje normu, ale také ten, kdo to pozoruje, tedy určité publikum (Růžička 2008: 2).

Jedna z dalších otázek rozhovoru byla, zdali se dotyčný nebojí, že bude v dosahu střelby. Vzhledem k tomu, že se jedná o vojenský újezd, dochází zde často k ostré střelbě.

„Hmm, protože když jsou střelby nebo něco podobného, tak je závora zavřená a tím pádem člověk teoreticky ví, že by tam neměl chodit a když je otevřená, člověk tam jde.“ (R. V. 1987).

Když dochází v újezdu ke střelbě, opravdu je závora do újezdu zavřená (viz obr. 14) a dokonce je vyvěšená zpráva na internetových stránkách újezdu. Teď je otázka, kolik lidí si onu nástěnku pročítá a kdo nemá problém s přelesením závory (pokud se tedy v blízkosti nenachází hlídající voják). Ovšem dostala se mi i takováto překvapující odpověď:

„Jestli se bojím zastřelení? Ono se tam střílí...aha, tak to jsem nevěděl...“ (J. K. 1994).

Další otázka, která přirozeně vyplynula z předchozí, se týkala toho, zdali se informátor nebojí pokut, zahanbení. Často informátoři odpovídali, že o tom nepřemýšleli, nebo že se nebojí vůbec. Zde jsou některé odpovědi:

„Ne...protože tady bydlím a většina lidí mě tady zná, takže to sázím na to, že to uhraju na svůj šarm...(smích).“ (R. V. 1987).

„To se nebojím, ale určitě v době střel...“ (M. Š. 1961).

„Pokut se nebojím...Protože většinou chodím do míst, kde není silnice, prostě jdu...jdu někde v lese, kde je maximálně lesní cesta. Ale už se mi třeba stalo, že jsem šel po cestě nebo po tý tankovce a potkal jsem auto, tak většinou z toho strach mám...ale nikdy se mi nic nestalo. Ale tatka mi za to nadává, protože chodím i do míst, kde je to známý, že se tam objevuje vojenská policie.“ (Č. M. 1994).

Všichni informátoři zatím neměli zkušenost s nějakým větším postihem. Myslím si, že je to dáno tím, že ostraha vojenských újezdů už není natolik přísná, jako bývala dříve – dejme tomu před rokem 1989.

Následující otázka se týkala toho, proč lidé do oblasti vojenského újezdu chodí, co je na tom kromě zákazu láká. Většina informátorů odpověděla, že kvůli procházení. Odkdy vůbec lidé začínají chodit na procházky do přírody? Skutečnou novodobou turistiku, která má nejen prohloubit poznání přírody, ale též poskytnout zábavu, tělesné a duševní osvěžení, zrodila až měšťanská společnost 19. století. Souvisí to se zmiňovaným romantickým zájmem o volnou přírodu. Pro první polovinu 19. století je typické putování po krajině ve větších či menších společnostech, kterým jde nejen o osobní prožitek poznání přírody, ale i o společenské vyžití. Výlety byly často doprovázeny hudebními programy, tancem či zpěvem. Útěk měšťanské společnosti do přírody ovšem nebyl pouhou snahou o naplnění romantických ideálů, ale také to byl důsledek urbanizace a industrializace (Maur 2006: 14). Doba 21. století je *uspěchaná* a lidé stále hledají klid a odpočinek. *Příroda bez davů* může být ideální variantou.

„...protože mám přírodu moc rád, především její nedotčenost, oduševnělost a prostor, ve kterém nacházím klid a odpočinek, protože jsem pracovní velmi exponován.“ (M. Š. 1961).

„Je tam moc pěkná příroda, klid a nejezdí tam auta, nepotkáš tam mnoho lidí...“ (R. V. 1987).

„Já tam chodím strašně ráda, protože tam je krásná příroda, klid, hrozně hezký místo na procházky, nepotkáš tam davy lidí jako jinde.“ (Š. H. 1965).

Barbara Bender si pokládá otázku, proč je krajina dnes tak důležitým tématem. Navrhuje heterogenní vysvětlení, které má co do činění s oddělením kultury a přírody. Věří, že krajina spojuje lidi a hmotný svět, nejen pokud jde o porozumění, ale také o každodenní život či politiku.²⁷

²⁷ Landscape Archaeology. 2004 [online]. Dostupný z: <http://www.eolss.net/EolssSampleChapters/C04/E6-21-01-09/E6-21-01-09-TXT-03.aspx#Bibliography> (Staženo dne 20. 3. 2013).

4.3 Informátoři a paměť krajiny

V první kapitole této práce jsem zmiňovala antropologa Timothyho Ingolda. Tvrdí, že krajina vypráví, že je to příběh (Ingold 1993: 152-153). Krajina Vojenského újezdu Hradiště vypráví určitě. Jedná se o místo, ve kterém se zrcadlí minulost. Mohli bychom říci, že se jedná o jakýsi propletenec minulosti, přítomnosti a budoucnosti. Zkrátka je to onen palimpsest. Aktuálně se zde nachází vojenský újezd, dříve zde byly vesnice a do budoucnosti se přemýšlí o chráněné krajinné oblasti.

Informátoři historii této krajiny převážně znají. Ví, že zde stály domy, školy, hospodářství. Často odpovídali, že je to i jeden z důvodů, proč je tato krajina láká – ony pozůstatky civilizace a jejich následovné prohledávání. Jeden informátor (J. K. 1994) ovšem odpověděl, že v této krajině stál hrad nebo pevnost, prostě něco *velkého*, co zde zanechalo ruiny. O německých vesnicích nevěděl zhora nic. Můžeme zde hovořit o zmiňované historické paměti. Historická paměť je zprostředkována a formována médii (Maur 2006: 19). Zde můžeme hovořit o aktivitě školy - konkrétně hodiny dějepisu, například nebyla výuka dějepisu na škole dostatečná a proto informátor o odsunu německého obyvatelstva a následovné likvidaci vesnic nevěděl. Druhá možnost je ta, že ho tato problematika zkrátka nezajímá, vzhledem k jeho věku (18 let) je to možná i přípustné. Jen je zarážející, že bydlí v blízkosti újezdu a do zmiňované oblasti též chodí. Na otázku, kdo za vysídlení může, informátoři odpovídali: komunisti, SSSR, Němci prohráli, tak museli pryč, armáda...Nějak se nerozlišovalo, že nejdříve odešli němečtí obyvatelé, pak byla snaha o znovuosídlení a pak roku 1953 přišel konec zdejšího osídlení z důvodu výstavby Vojenského újezdu Hradiště:

„Popsala bych jí jako krásnou, nedotknutou krajinu, nezasaženou lidmi. Přičemž si musíme odmyslet, že tam dříve byly krásné vesnice, takže na jednu stranu obdivuješ krásnou přírodu a na druhou stranu zkoumáš ten terén a představuješ si, kde stál kostel, kde stála škola, překvapí tě, že tam jsou ještě zachovalé aleje, když si pak doma prohlídneš knížku, tak ti hlodá v hlavě, proč vlastně musely ustoupit takový krásný vesnice nějakému výcvikovému vojenskému prostoru. Je to takový dobrodružství, je to úplně jiný kout země,

než můžeš vidět všude jinde. Třeba louky, lesy, který jsou volně přístupný...je to hezká příroda spjatá s něčím dobrodružným, zajímavým, spojené s nějakou minulostí.“ (Š. H. 1965).

Otázka týkající se toho, zdali dotyčný ví, co se zde dělo cca od roku 1945 do roku 1953, byla problematická. Nikdo (kromě Č. M.) nevěděl, že došlo k dvojímu vysídlení. Opět můžeme hovořit o paměti historické neboli zprostředkované (Maur 2006: 18). Ale proč lidé o problematice znovuosídlení v této oblasti nevěděli? Domnívám se, že odborné publikace o českých dějinách 20. století se zabývají především vysídlením Němců a záležitost znovuosídlení tak podrobně rozebírána dle mne není. Většina informátorů byla též přesvědčena, že už za prvotní vysídlení může armáda a její snaha vytvořit prostor pro cvičení vojáků. Takže na otázku – Víte, proč byly vesnice po válce vysídleny? – jsem dostávala takovéto odpovědi.

„Za tím byli vojáci, myslím...byla za tím snaha vojsk, ted' nevím přesně, jak se jmenovali, bylo to velké cvičiště spojeneckých vojsk toho socialistického bloku.“ (Š. H. 1965).

„No tak, bylo potřeba vytvořit nějaký výcvikový prostor pro vojáky a tak došlo k tomu, že se ohraničila nějaká oblast, kde byly tyhle vesnice a tak došlo k odsunu obyvatel z těchto vesnic a následně zde vzniklo místo pro vycvičení.“ (M. Š. 1991).

Zde je odpověď informátora, který jako jediný věděl, co se zde přibližně do doby 1953 odehrávalo. Důvod je ten, že Č. M. se této problematice ve volném čase věnuje a má načteno mnoho knih, které se zaniklými obcemi Doupova zabývají:

„Vím, že to byla silně zalidněná oblast, stejně jako další oblasti bývalých Sudet, vím, že kam šlápnu, tam všude byla kdysi civilizace. Kdo zatím byl? No jednak odešli původní obyvatelé v roce 45/46 a následně tam přišli noví, ale ty zase...no to bylo prostě z nějakého rozhodnutí vlády vybudovat vojenský prostor...“ (Č. M. 1994).

4.4 Budoucí vize

Souhlasím s Přemyslem Máchou, který říká, že ačkoliv jsme všichni nevyhnutelně prostorové bytosti a nutně jsme ovlivněni prostorem, který obýváme (a který sami spoluutváříme), ještě to neznámá, že všichni jedinci v dané lokalitě (místě, krajině) vnímají tento prostor stejně, stejně potřebně a stejně pozitivně či negativně (Mácha 2010: 237). Uvedla bych nyní dva názory jeden pozitivní, jeden negativně-neutrální:

„Líbilo by se mi to, kdyby tady byla vytvořena chráněná krajinná oblast. Proč? Protože by to bylo další území, které by nebylo dotčené člověkem a člověk by to nemohl dál likvidovat a hlavně je to prostor, kterej není potřeba nějak využívat zatím...u nás není vysoká hustota obydlí a vlastně není potřeba to nějak rozšiřovat...prostě chráněná krajinná oblast by bylo určitě krásné řešení, protože je tam mnoho živočichů, mnoho rostlin, které jsou vzácné...a chtělo by to uchovat...bylo by lepší, kdyby to bylo oficiálně zpřístupněný...aby se člověk mohl podívat na ty základy a podobně.“ (M. Š. 1991).

Tato informátorka nesouhlasí s vojenským újezdem, považuje ho za něco, co zdejší přírodu ničí. Byla by pro vytvoření chráněné krajinné oblasti – aby mohl každý obdivovat krásy této krajiny. Můžeme říci, že se jedná spíše o pozitivní vnímání krajiny, místa, lokality.

„Ehmm, vůbec mi nevdá, že to je vojenskej prostor...líbí se mi to, tak jak to je...nevidím jedinej důvod, proč by to měla bejt chráněná oblast, najdeš les, kterej je hezčí...tohle je jenom opuštěný...“ (M. K. 1988).

Tento názor není doslova negativní spíše neutrální, ale je vidět, že informátorovi je jedno, co se bude s místem dále dít a nepovažuje tuto krajinu za nějak zvlášť zajímavou. Shledává jí jenom *opuštěnou*. Většina informátorů chráněnou krajinnou oblast nechce. Hlavní důvody jsou ty, že si nepřejí, aby zdejší krajinou proudily davy lidí. Nechtějí, aby se něco měnilo pro ně – jako ty, co jsou zvyklí tam chodit za relaxací, odpočinkem:

„Pokud z toho bude chráněná krajinná oblast, tak tam budou zase proudit davy lidí, toužících po klidu, po procházce jako je to ve všech chráněných oblastech, že to bude takový výletní místo mnoha lidí, a nedej bože, že by tam povolili parkovat a chodilo se tam na cílené procházky...chci, aby se zde nic neměnilo.“ (Š. H. 1965).

„Vyhovuje mi, jak krajina vypadá...chráněnou krajinnou oblast bych nechtěla. Proč, nevím...protože si myslím, že v chráněný krajinný oblasti je strašně moc věcí zakázaných a je to takový hrozně omezující, sice se tam snaží zachovat tu přírodu, ale už tam jsou moc takový pravidla a myslím si, že teďka lidi nemaj potřebu tam jezdit a ničit to, tak proč by z toho měla být chráněná krajinná oblast...kam by naopak sice jezdili po vyhraněných cestičkách by chodili, ale už by to bylo pro nás lidi, co jsou zvyklý tam chodit na volno omezující.“ (R. V. 1987).

O virtualismu se nezmínil nikdo, je pravda, že se s tímto pojmem v běžné řeči nesetkáváme. Ale ani tak nešlo o tento výraz, jako o to, že bychom přišli o to „utajení“ krajiny, a to, že můžeme stále v přírodě nacházet nová a nová místa neprobádaná námi samotnými. Vzhledem k tomu, že jsem při výzkumu pracovala s volnou formou otázek, byla mi řečena jedna historka, která souvisí s prostorem Vojenského újezdu Hradiště:

„To bylo...to byl nějaký známý tátovo a ten tam šel. Dostal se hluboko do prostoru a propadl se do země, propadl se do sklepa, kde byly vzácný vína a on si...on to byl ožrala, tak si nějaký víno odnesl, ale protože to byl alkoholik, tak si nekontroloval cenu toho vína a vypil ho...pak mu došlo, že to jsou asi historická vína, tak chtěl zpět...ale protože to byl notorik alkoholik, tak zapomněl cestu k tomu sklepu...a ten sklep tam pořád někde je i s těma vínama...“ (M. Š. 1991).

Informátorka M. Š. mi byla vypravěčkou současné či městské pověsti (contemporary/urban legends). Jedná se o jakési moderní mýty a legendy (Janeček 2006: 11-13). Tyti pověsti bývají svými vypravěči a posluchači obvykle považovány za reálné. Ale většina těchto příběhů, vydávaných za autentické, se nikdy nestala. Jedná se o smyšlené a fiktivní historky, které cirkulují mezi

lidmi v mnoha variantách. Jsou to ty příhody, které se staly „kamarádovi vašeho kamaráda“. Vedle anekdot se řadí mezi nejrozšířenější typ ústně šířeného folklóru (Janeček 2006: 13). Současné pověsti by měly splňovat následující podmínky: (1) pro vypravěče a posluchače by měly být atraktivní, (2) měly by být považovány za pravdivé nebo se alespoň musí zakládat na realitě a (3) měly by obsahovat určité poselství či mravní ponaučení (Janeček 2006: 332). Soudobí odborníci na folklór považují současné pověsti za typ orální narativity. Dle nich tyto pověsti navazují na tradiční rurální folklór, ale zároveň jsou pevnou součástí moderního globalizovaného světa (Janeček 2006: 330). Mně řečená pověst od informátorky M. Š., následující charakteristiky myslím splňuje: (1) můžeme říci, že historka je pro posluchače i vypravěče atraktivní – jedná se o sklep s historickými víny, který může představovat určitý peněžní zisk či pro některé sběratele historické dědictví, (2) má informátorka považovala historku za pravdivou, ani na chvíli nepřemýšlela nad tím, že by se mohlo jednat o smyšlenou fámu, tvrdila, že je to určitě pravda, že tomu ve vesnici skoro všichni věří a (3) co se týče poselství či mravního ponaučení, tak může hovořit o alkoholismu, jako o něčem, co není dobré, něco co společnost odsuzuje – zde dotyčný aktér kvůli alkoholismu ztratil cestu k onomu sklepu, závěr může být ten, že kdyby muž nebyl opilý, mohl mít dnes cennou sbírku historického vína nebo určitý obnos peněz. Tak či onak, jedná se o ústní folklór předávající mezi lidmi a je opravdu nepravděpodobné, že sklep v újezdu Hradiště opravdu existuje.

4.5 Zhodnocení kvalitativního výzkumu

Jsem si vědoma toho, že mnou provedený kvalitativní výzkum není reprezentativní a zobecnění na populaci není možné. Nicméně můžu říci, že validita výzkumu je poměrně vysoká – zjišťovala jsem to, co jsem chtěla zjišťovat. Tímto výzkumem jsem chtěla dokázat, že krajina je něčím, co můžeme vnímat, zažívat, něco, o čem můžeme popřemýšlet.

Celkově jsem hovořila s deseti informátory – s šesti muži a se čtyřmi ženami. Převážně se jednalo o mladší jedince – průměrný věk byl 30 let. Důvod je ten, že tito lidé chodí do újezdu převážně na delší procházky, za poznáním přírody, za relaxací a odpočinkem. Nepodařilo se mi tedy postihnout širší

věkové rozmezí. Rozhovory, které jsem uskutečnila, jsem následovně přepisovala a je možné, že někdy došlo ke změně významu. Ústní vyprávění zaznamenané písemně se může pře přepisu změnit. Může dojít k transformaci smyslu výroku (Eriksen 2008: 52). Snažila jsem se rozhovory přepisovat pečlivě a doufám, že jsme všechny výroky informátorů pochopila a interpretovala dostatečně. Výsledky výzkumu jsou následující. Zjistila jsem důvody toho, proč lidé do újezdu přes zákaz chodí. Lidé vědí, že je to zakázané, ale přesto je tato krajina láká. Ostraha vojenských újezdů už není tak přísná a lidé se tím pádem pokut většinou nebojí. Zdejší krajinu lidé navštěvují hlavně za účelem turistiky – procházení. Zde jsem podotkla, odkdy vůbec můžeme hovořit o turistice, jako o něčem, co lidé dělají záměrně a cíleně. Z rozhovoru vyplynul pojem *příroda bez davů*. Krajina, kde neproudí davy lidí, jako ideální místo pro duševní a fyzické uvolnění. Když přistoupíme k paměti krajiny, tak můžeme hovořit o zmiňované historické neboli zprostředkované paměti a o živé paměti, která vzniká našimi vlastními prožitky. Já jsem se zaměřila především na historickou paměť – co si lidé pamatují, co ví o této krajině. Překvapující odpovědi typu – nevím, že zde byly německé vesnice, jsem vysvětlila tak, že možná hodiny dějepisu nebyly dostatečné. Můžeme zde hovořit o médiích (škola), která historickou paměť ovlivňují. Další problém souvisel se znovuosídlením, informátoři většinou nevěděli, že na Doupovsku k této snaze došlo. Proč tomu tak je nevím, ale je možné, že se této problematice odborné studie tolik nevěnují, přednost je dána především odsunu německého obyvatelstva. Opět se jedná jen o mé domněnky. Důvody můžou být i jiné. V práci jsme se zabývala palimpsestem. Myslím si, že je tento koncept vhodný. Mí informátoři o pozůstatcích vesnic povětšinou vědí, je to i jeden důvod, proč do této oblasti chodí. Fascinuje je, že v krajině byla kdysi civilizace a dnes divoká příroda. Jak může něco tak velkého zmizet? Krajina může promlouvat o životě našich předků. Ruiny staveb, aleje lemující cesty, shluky ovocných stromů – to vše jsou stopy po předcích, jejichž potomci v krajině Doupovska již nežijí. Když do krajiny újezdu Hradiště vstoupíme, uvědomíme si, že nejsme prvními, kdo zde stál. Krajina, na kterou se díváme, má svou paměť. Dále jsme se zaměřila na CHKO. Důvod je ten, že jsem se této problematice věnovala jednu celou podkapitolu a myslím si, že je to téma zajímavé. Pocit identifikace s konkrétní

krajinou, může být silným motivem jednotlivců i skupin k ochraně v krajině. Já jsem ovšem přišla na to, že lidé si většinou status chráněné krajinné oblasti nepřejí. Vyhovuje jim, jak krajina aktuálně vypadá. Jsou na ni zvyklí tak, jak je – krajina pod správou armády.

Výpovědi informátorů můžeme řadit do emické perspektivy, jak jsem psala výše. Na úplný závěr bych poznamenala, že krajina může být chápána různorodě, v závislosti na zaměření a znalostech člověka, který krajinou prochází, zkoumá ji, nebo blízko ní žije. Můj vzorek informátorů výzkum velmi ovlivnil. Odlišný pohled by vznikl od starších lidí, vojáků, lidí; kteří chodí do prostoru legálně či od tzv. hledačů pokladů s detektory kovů. Následující výčet může být výzvou pro další výzkumné práce.

5 ZÁVĚR

Cílem mé bakalářské práce bylo zachycení rozdílů vnímání krajiny na základě komparativní a kompilativní analýzy literatury zabývající se krajinou v antropologii. V práci je odpovězeno na otázku, zda je krajina populární antropologické téma. Bylo zjištěno, že tomu tak do 2. poloviny 20. století nebylo. Až od této doby můžeme pozorovat větší zájem o prostor a krajinu. Důkazem, že krajina může být zajímavým působištěm pro antropologii, je výčet přístupů vybraných antropologů k danému tématu. Ať už se jedná o aplikování pojmu *agency* Alfredem Gellem, využití termínu *place-word* Keithem Bassem či o fenomenologickou analýzu krajiny Charlese Tillyho. První kapitola dala též odpověď na to, jak to s krajinou vypadá v české antropologii. Zdůrazňuje to, že v českém prostředí rozsáhlejší debata o krajině v antropologii chybí.

Kvalitativní výzkum potvrdil, že koncept palimpsestu je pro téma bakalářské práce relevantním přístupem. Informátoři v krajině spatřují pozůstatky osídlení v dnes existujícím újezdu. Je možno říci, že ruiny staveb jsou prosvítajícím textem původním v dnes skoro divoké přírodě, která představuje druhý zápis textu.

Kapitola Vojenský újezd Hradiště stvrzuje, že krajina není statická, ale dynamická soustava proměňující se v čase. K nejdůležitějším momentům, které z této kapitoly vplynuly, patří subjektivní názor ohledně virtualismu a jeho možném negativním účinku na krajinu újezdu. Dále v krajině újezdu můžeme spatřit, přestože bychom to před studiem problematiky neřekli, symbiózu mezi vojákem a přírodou. To, že můžeme újezd antropologicky uchopit, je dokázáno tím, že byly na tuto krajinu aplikovány krajinné přívlastky navržené Karolínou Pauknerovou a Petrem Gibasem.

Poslední kapitolu vyplňuje vlastní terénní výzkum. Výzkum byl proveden s deseti informátory, kteří poskytli svůj subjektivní pohled na krajinu Vojenského újezdu Hradiště. Krajina může být chápána různorodě a jeden pohled byl vytvořen těmito lidmi, lidmi; kteří jsou poměrně mladí, lidmi; kteří chodí do prostoru ilegálně, lidmi; kteří bydlí v blízkosti této krajiny. Hlavním zjištěním je to, proč lidé do újezdu Hradiště i přes zákaz chodí. Zdejší krajina je láká, chodí

sem za turistikou, za klidem a nespoutanou přírodou. Zajímají je též pozůstatky vesnic, které rádi následně prozkoumávají. Co se týče zákazu, dochází ze strany lidí k nerespektování pravidel v rámci určitého normativního systému. Z tohoto transgresivního chování vyplynul pojem sociální deviace. Výzkum ukázal malé povědomí o událostech, které se udály těsně po válce. Informátoři většinou považovali armádu za prvotního viníka vysídlení. Druhý problém souvisel se znovuosídlením. O této problematice nevěděl téměř nikdo. Zde hovoříme o historické paměti, která je formována médii a tento vliv můžeme výsledku výzkumu přisoudit. Závěr výzkumu byl zaměřen na aktuální stav krajiny, zdali lidem současná podoba vyhovuje, nebo by byli pro vytvoření CHKO. Názory na tuto problematiku byly rozdílné, ne každý jedinec krajinu újezdu vnímá stejně, stejně potřebně, pozitivně či negativně. Celkově ovšem můžeme říci, že většina lidí je spokojena s tím, jak aktuálně krajina vypadá – jsou pro zachování Vojenského újezdu Hradiště.

Jako jednu z nejvýznamnějších událostí výzkumu považuji řečenou současnou pověst. Tímto i vznikl podnět pro možné další výzkumy – např. existence současných pověstí týkajících se Vojenského újezdu Hradiště. Také je důležité říci, že tato pověst může být stvrzením, že folklór není jen záležitostí minulosti. Žije stále a to i v moderní společnosti.

Touto bakalářskou prací jsem chtěla dokázat, že krajina opravdu není jen kusem země, kde se nic moc zajímavého neodehrává. Krajinu můžeme nejen navštěvovat, ale též vnímat a prožívat. Krajina může motivovat antropology k dalším a dalším výzkumům. Bylo by možné se zaměřit například na problematiku znovuosídlení. Pracovat bychom mohli s orální historií, prostřednictvím které by se vedla vyprávění s dosud žijícími pamětníky, kterých se znovuosídlení a následné vysídlení týkalo. Ovšem v tomto případě, by bylo samotné téma krajiny překročeno a pozornost by byla především věnována osobním prožitkům a vzpomínkám narátorů.

6 RESUMÉ

This bachelor thesis is concerned with perception of landscape of people living near the Military training area Hradiště. This area is located in the northwest of the Czech Republic – in Doupov Hills. The first objective of this work is compilation and comparison of literature the regarding problem of landscape in anthropology.

The second part of this thesis is focused on the Military training area Hradiště. In this chapter it was generally described the nature of military training areas. Here attention is paid to the occasions which affected examined area. It especially concerns issues of former villages, formation of Military training area Hradiště or current state of examined area.

The last chapter is concentrated on its own anthropological fieldwork. The fieldwork is based on qualitative research through semi-structured interview. This interview includes questions such as: description of the landscape, landscape memory, landscape as a political issue, future prospects concerning landscape. The chapter is finished with an analysis of ideas of examined informants.

7 SEZNAM LITERATURY

7.1 Literatura

AURBURG, Adrian von: Zwischen Vertreibung und Integration. Tschechische Deutschenpolitik 1947-1953 (dizertační práce). Institut mezinárodních studií FSV UK, Praha.

Dostupný z: http://www.vnpcp.cz/arburg/Dokumenty/aa_disfazit.pdf

(Staženo dne 17. 1. 2013)

BASSO, Keith. 1996. *Wisdom Sits in Places. Landscape and Language Among the Western Apache*. Albuquerque, NM: University of New Mexico Press. 171 s.

BENDER, Barbara. 2002. Time and Landscape. *Current Anthropology* 43, 103-112.

BINTEROVÁ, Zdena. 1998. *Zaniklé obce Doupovska*. Chomutov: Okresní muzeum v Chomutově. 94 s.

BINTEROVÁ, Zdena. 2004. *Zaniklé obce Doupovska II*. Chomutov: Okresní muzeum v Chomutově. 75 s.

BROCKINGTON, Dan – IGOE, James – WEST Paige. 2006. Parks and Peoples: The Social Impact of Protected Areas. *Annual Review of Anthropology* 35 (1), 251-277.

BOURDIEU, Pierre. 2003. *The Berber House*. In: Low, Setha – Lawrence-Zúñiga, Denise (eds.): *The Anthropology of Space and Place*. Oxford: Blackwell Publishing Ltd.: 131-141.

BUDIL, Ivo. 2003. *Mýtus, jazyk a kulturní antropologie*. Praha: Triton. 487 s.

CÍLEK, Václav. 2005. *Krajiny vnitřní a vnější*. Praha: Dokořán. 269 s.

DEJMAL, Ivan. 2006. *Příběh krajiny, která přišla o hospodáře*. In: *Proměny sudetské krajiny*. Domažlice: Nakladatelství Českého lesa, 14-22.

DISMAN, Miroslav. 2000. *Jak se vyrábí sociologická znalost*. Praha: Karolinum. 374 s.

ERIKSEN, Thomas, H. 2008. *Sociální a kulturní antropologie. Příbuzenství, národnostní příslušnost, rituál*. Praha: Portál. 407 s.

EVANS-PRITCHARD, E. E. 1940. *The Nuer: A Description of the Modes of Livelihood and Political Institutions of a Nilotic People*. Oxford: Clarendon Press. 271 s.

GELL, Alfred. 1995. *The Language of the Forest: Landscape and Phonological Iconism in Umeda*. In: Hirsch, Eric - O'Hanlon, Michael (eds.): *The Anthropology of Landscape: Perspectives on Place and Space*. Oxford: Clarendon Press: 232-254.

GIBAS, Petr – PAUKNEROVÁ, Karolína. 2009. *Mezi pravěkem a industriálem: několik poznámek k antropologii krajiny*. Český lid 96, 131-146.

GOJDA, Martin. 2000. *Archeologie krajiny*. Praha: Academia. 238 s.

HIRSCH, Eric – O'HANLON, Michael (eds.). 1995. *The Anthropology of Landscape: Perspectives on Place and Space*. Oxford: Clarendon Press. 280 s.

INGOLD, Timothy. 1993. *The Temporality of the Landscape*. World Archaeology 25 (2), 152-174.

JANEČEK, Petr. 2006. *Černá sanitka a jiné děsivé příběhy. Současné pověsti a fámy v České republice*. Praha: Plot. 367 s.

JEŽEK, Stanislav – VACULÍK, Martin. 2006. *Základní pojmy z metodologie psychologie – definice a vysvětlení*. Katedra psychologie FSS MU, Brno. Dostupný z:

http://is.muni.cz/do/1499/el/estud/fss/ps06/psy112/Vaculik__M.__Jezek__S.__Wortner__V.__2006__-_Zakladni_pojmy_z_metodologie.pdf

(Staženo 10. 3. 2013)

JUŘINA, Petr a kolektiv (eds.). 2012. *Vnímání krajiny – Sborník z konference Krajina jako duchovní dědictví*. Praha: Obec širšího společenství českých unitářů. 77 s.

KOLEKTIV AUTORŮ. 2003. *Ottova všeobecná encyklopedie ve dvou svazcích A-L*. Praha: Ottovo nakladatelství. 735 s.

KOLEKTIV AUTORŮ. 2003. *Ottova všeobecná encyklopedie ve dvou svazcích M-Ž*. Praha: Ottovo nakladatelství. 752 s.

KOLEKTIV AUTORŮ. 2005. *Stručně o České republice, armádě a výcvikových zařízeních vojenského újezdu*. Praha: Ministerstvo obrany ČR – Agentura vojenských informací a služeb. 111 s.

KOLEKTIV AUTORŮ. 2012. *Optimalizace vojenských újezdů*. Havlíčkův Brod: Ministerstvo obrany České republiky – OKP MO. Nestránkováno.

KOVAŘÍK, David. 2009. *Demoliční akce v českém pohraničí v letech 1945–1960* (dizertační práce). Historický ústav FF MU, Brno.

Dostupný z: http://is.muni.cz/th/22975/ff_d/disertacni_prace.pdf

(Staženo dne 17. 1. 2013)

LAPKA, Miloslav. 2006. *Zánik zemědělské krajiny v Sudetech*. In: *Proměny sudetské krajiny*. Domažlice: Nakladatelství Českého lesa, 94-99.

MACKOVČIN, Peter – ZAHRADNICKÝ, Jiří (eds.). 2004. *Plzeňsko a Karlovarsko – Chráněná území ČR XI*. Praha: Artedit. 588 s.

MÁCHA, Přemysl. 2009. *Krajina antropologie a antropologie krajiny*. Český lid 97, 225-246.

MAUR, Eduard. 2006. *Paměť hor*. Praha: Havran. 375 s.

MIKŠÍČEK, Petr. 2006. *Doupovské hory*. In: *Zmizelé Sudety*. Domažlice: Nakladatelství Český les, 351-398.

RŮŽIČKA, Michal. 2008. *Kriminalita z antropologické perspektivy: možnosti a limity sociologické inspirace*. AntropoWebzin 1/2008, 1-15.

SCHAMA, Simon. 2007. *Paměť a krajina*. Praha: Argo, Dokořán. 704 s.

SPURNÝ, Matěj. 2006. *Sudety: vývoj a současný život jednoho pojmu*. In: *Proměny sudetské krajiny*. Domažlice: Nakladatelství Českého lesa, 10-13.

UHEREK, Zdeněk – VALÁŠKOVÁ, Naďa. 2006. Novoosídlenecské pohraničí. In: Uherek, Zdeněk (ed.): *Kultura-společnost-tradice II. Soubor statí z etnologie, folkloristiky a sociokulturní antropologie*. Praha: Etnologický ústav AV ČR: 53-108.

VOJENSKÝ ÚJEZD HRADIŠTĚ EXISTUJE UŽ ŠEST DESITILETÍ. 2013. MF Dnes 1. 2. 2013 24/27, B2. (neznámý autor)

WEBER, Martin. 2006. *Dědictví krajiny jako výzva pro její současné obyvatele*. In: *Proměny sudetské krajiny*. Domažlice: Nakladatelství Českého lesa, 172-183.

7.2 Prameny

7.2.1 Elektronické zdroje

Co je to Natura 2000. 2006 [online]. Dostupný z: <http://www.nature.cz/natura2000-design3/sub-text.php?id=2102&akce=&ssHledat=>
(Staženo dne 25. 2. 2013)

Doupov – I toto už je historie, po roce 1945. 2008. [online]. Dostupný z: <http://www.zanikleobce.cz/index.php?detail=1450561>
(Staženo dne 10. 4. 2013)

Doupovské hory. 2008 [online]. Dostupný z: <http://www.nature.cz/natura2000-design3/sub-text.php?id=6048&akce=hledat&ssHledat=hradi%9At%EC>
(Staženo dne 25. 2. 2013)

Ekologický právní servis. 2009 [online]. Dostupný z: <http://www.eps.cz/poradna/kategorie/ochrana-prirody-krajiny-ochrana-lesa-pudy/dotaz/vyhlasovani-zvlaste-chranenych-uze>
(Staženo dne 20. 3. 2013)

Fenomenologický výzkum archeologické lokality. Na příkladu neolitických areálů jižně od soutoku Úhlavy a Radbuzy. 2008 [online]. Dostupný z: <http://pauknerova.wz.cz/poster.htm>
(Staženo dne 1. 4. 2013)

Landscape Archaeology. 2004 [online]. Dostupný z: <http://www.eolss.net/EolssSampleChapters/C04/E6-21-01-09/E6-21-01-09-TXT02.aspx#2.%20Sites%20and%20Monuments%20in%20the%20Context%20of%20Landscape>
(Staženo dne 20. 3. 2013)

Pravidla vstupu a vjezdu na území vojenského újezdu. 2008 [online]. Dostupný z: http://www.vojujezd-brezina.cz/vismo/dokumenty2.asp?id_org=1412&id=1005&p1=1010
(Staženo dne 25. 2. 2013)

The Political Landscape: Smith's research offers new view of how states emerge. 2004 [online]. Dostupný z: <http://chronicle.uchicago.edu/040304/landscapes.shtml>
(Staženo dne 10. 1. 2013)

Udržitelný turismus a jeho podoby. 2009 [online]. Dostupný z: <http://www.enviport.cz/udrzitelny-turismus-a-jeho-20540.aspx>
(Staženo dne 25. 2. 2013)

Újezdní úřad vojenského újezdu Hradiště. 2012 [online]. Dostupný z: http://www.vojujezd-hradiste.cz/vismo/dokumenty2.asp?id_org=4746&id=38080&query=n%C3%A1vrh+%C3%BAp
(Staženo dne 13. 1. 2013)

Újezdní úřad vojenského újezdu Hradiště. 2012 [online]. Dostupný z: http://www.vojujezd-hradiste.cz/vismo/dokumenty2.asp?id_org=4746&id=38080&query=n%C3%A1vrh+%C3%BAp
(Staženo dne 13. 1. 2013)

Vláda zrušila vojenský újezd Brdy, další čtyři cvičiště se zmenší 2012. [online]. Dostupný z: http://zpravy.idnes.cz/vlada-zrusila-vojensky-ujezd-brdy-dalsi-ctyri-cviciste-se-zmensi-pyu-/domaci.aspx?c=A120104_143158_domaci_jav (Staženo dne 24. 2. 2013)

Vladimír Melichar: CHKO Krušné hory jsou otázka pár let a týmu odhodlaných lidí. 2007 [online]. Dostupný z: <http://www.znkr.cz/clanek/367-vladimir-melichar-chko-krusne-hory-jsou-otazka-par-let-a-tymu-odhodlanych-lidi/> (Staženo dne 15. 3. 2013)

Výnos přednosty č. 1-2005, zpřístupnění východní části újezdu (Valeč). 2005 [online]. Dostupný z: http://www.vojujezd-hradiste.cz/vismo/dokumenty2.asp?id_org=4746&id=3281 (Staženo 25. 2. 2013)

Výnos Újezdního úřadu Vojenského újezdu Hradiště. 2008 [online]. Dostupný z: http://www.vojujezd-hradiste.cz/vismo/dokumenty2.asp?id_org=4746&id=23067&query=v%C3%BDnos (Staženo dne 25. 2. 2013)

Výnos Újezdního úřadu Vojenského újezdu Hradiště. 2012 [online]. Dostupný z: http://www.vojujezd-hradiste.cz/vismo/fulltext.asp?hledani=1&id_org=4746&query=v%C3%BDnos+1_2010&submit=Vyhledat (Staženo dne 25. 2. 2013)

7.2.2 Seznam informátorů

Jméno	Rok narození	Pohlaví	Nejvyšší dosažené vzdělání	Datum rozhovoru (rok 2013)	Bydliště informátora
M. K.	1988	muž	SŠ	16. 2.	Kyselka
A. H.	1993	žena	SŠ	20. 2.	Kyselka
M. H.	1996	muž	ZŠ	16. 2.	Kyselka
M. Š.	1961	muž	SŠ	12. 3.	Velichov
Š. H.	1965	žena	VŠ	17. 3.	Velichov
J. K.	1994	muž	ZŠ	25. 2.	Velichov
R. V.	1987	žena	VŠ	11. 3.	Velichov
Č. M.	1994	muž	SŠ	16. 2.	Vojkovice
F. M.	1970	muž	SŠ	16. 2.	Vojkovice
M. Š.	1991	žena	SŠ	16. 3.	Vojkovice

8 SEZNAM PŘÍLOH

Obrazové přílohy

- 1 Vojenské újezdy České republiky (rok 2011). (Mapa vojenských újezdů v České republice 2011, <http://ekolist.cz/> [online])
- 2 Mapa Doupovských hor. (MIKŠÍČEK, Petr. 2006. *Doupovské hory*. In: *Zmizelé Sudety*. Domažlice: Nakladatelství Český les, s. 352)
- 3 Poloha Vojenského újezdu Hradiště (rok 2013). (Hradiště 2013, <http://maps.google.com/> [online])
- 4 Mapa zpřístupněných částí Vojenského újezdu Hradiště (rok 2005). (Mapa – situace Voj. újezdu Hradiště dle přílohy zákona č. 222/1999 Sb., s vyznačením zpřístupněných částí dle výnosu Přednosty č. 1/2005 a 2/2005 2008, <http://www.voujezd-hradiste.cz/> [online])
- 5 Mapa zpřístupněných částí Vojenského újezdu Hradiště (rok 2010). (Hranice Vojenského újezdu Hradiště 2010, <http://www.voujezd-hradiste.cz/> [online])
- 6 Obce Kyselka, Velichov, Vojkovice (rok 2013). (Hradiště 2013, <http://maps.google.com/> [online])
- 7 Aktuální pohled na Vojenský újezd Hradiště (rok 2009). (Kralovarsko trochu vojenské, <http://www.navzduchu.cz/cyklo/tipy-na-vylety/udoli-a-kopce-u-karlovyh-varu/> [online])
- 8 Dřívější pohled na město Doupov, asi 30. léta 20. století. (Doupov, <http://www.zanikleobce.cz/index.php?detail=77637> [online])
- 9 Město Doupov na vojenském leteckém snímku z roku 1952. (Doupov, <http://www.pamatkyaprirodakarlovarska.cz/doupov-duppau/> [online])
- 10 Pohled na bývalé město Doupov (rok 2007). (Doupov, <http://www.zanikleobce.cz/index.php?detail=38712> [online])

- 11 Alej v Doupově v roce 1932. (Doupov, <http://www.zanikleobce.cz/index.php?co=doupov> [online])
- 12 Pohled na alej v roce 2009. (Foto: Petra Švejtilová, 2009)
- 13 Výstražná tabule oznamující zákaz vstupu (rok 2013). (Foto: Petra Švejtilová, 2013)
- 14 Výstražná tabule oznamující zákaz vstupu (rok 2013). (Foto: Petra Švejtilová, 2013)
- 15 Značka oznamující začátek Vojenského újezdu Hradiště (rok 2013). (Foto: Petra Švejtilová, 2013)
- 16 Typická „savanová“ vegetace Doupovských hor. (Doupovské hory, <http://www.casopis.ochranaprirody.cz/res/data/019/002360.pdf?seek=> [online])

Tabulky

Tabulka 1. Vývoj počtu obyvatel a domů v letech 1847-1947. (BINTEROVÁ, Zdena. 1998. *Zaniklé obce Doupovska*. Chomutov: Okresní muzeum v Chomutově, s. 14)

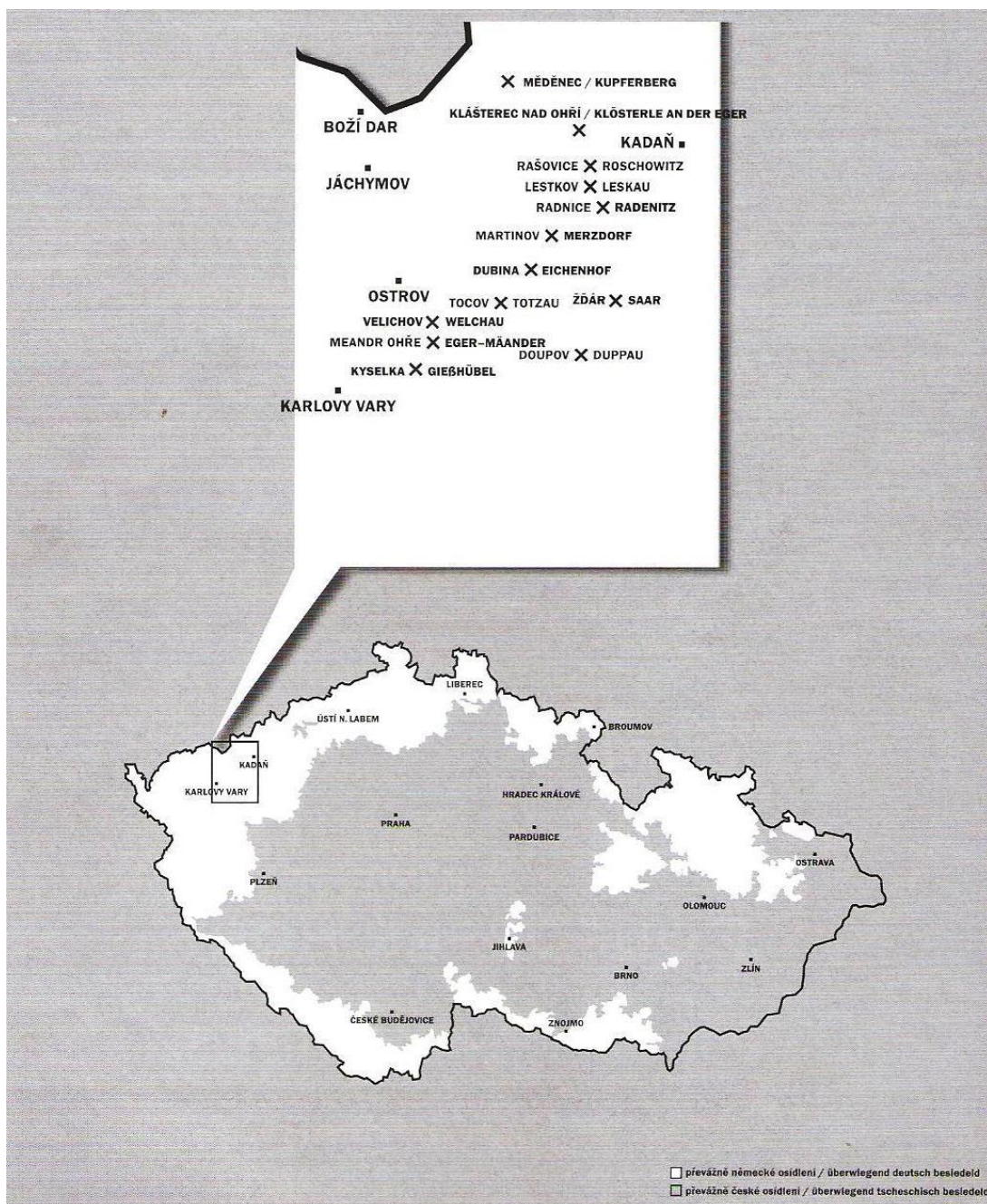
Tabulka 2. Přehled zaniklých obcí Doupovska. (BINTEROVÁ, Zdena. 1998. *Zaniklé obce Doupovska*. Chomutov: Okresní muzeum v Chomutově, s. 92. BINTEROVÁ, Zdena. 2004. *Zaniklé obce Doupovska II*. Chomutov: Okresní muzeum v Chomutově, s. 75)

9 PŘÍLOHY

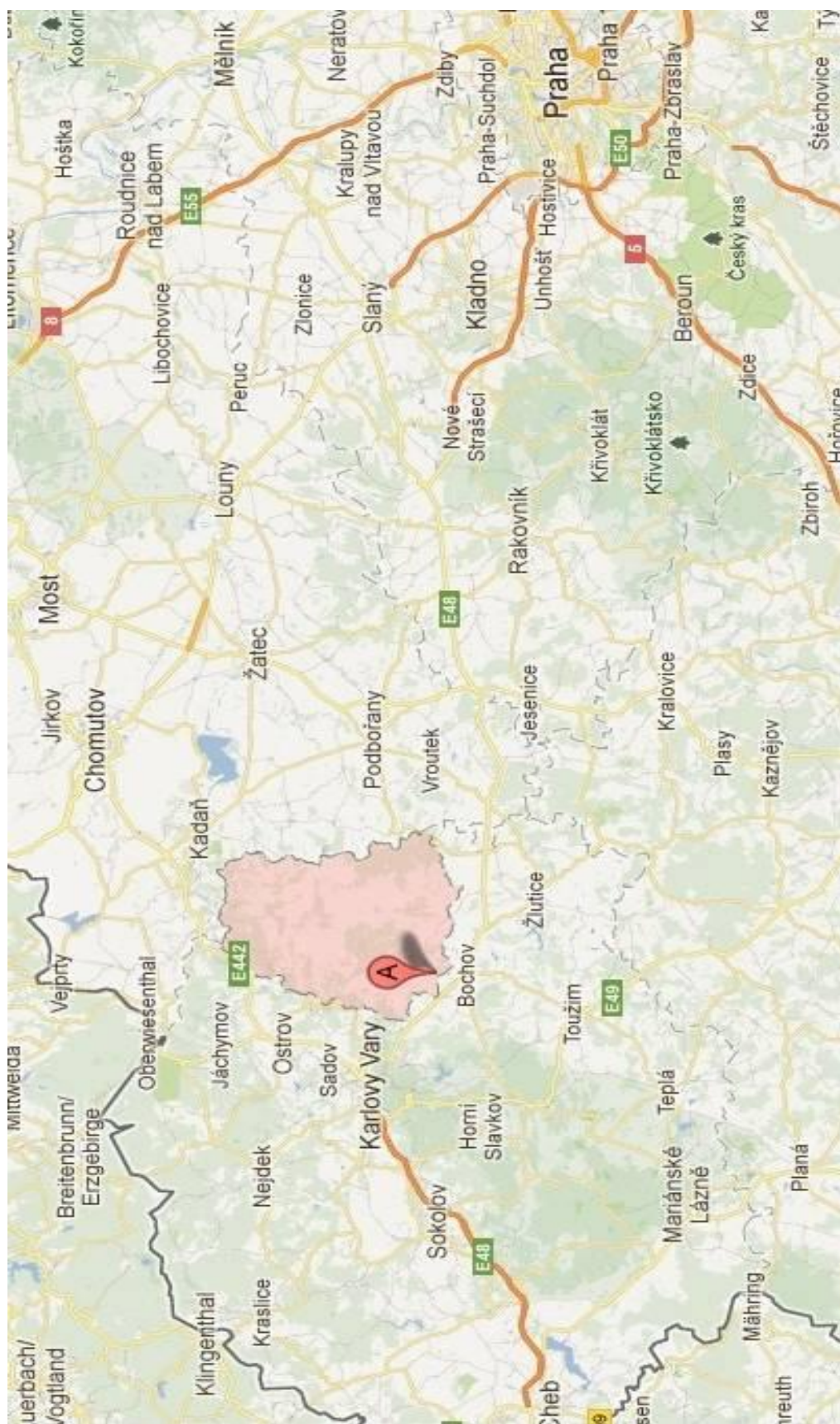
9.1 Mapy



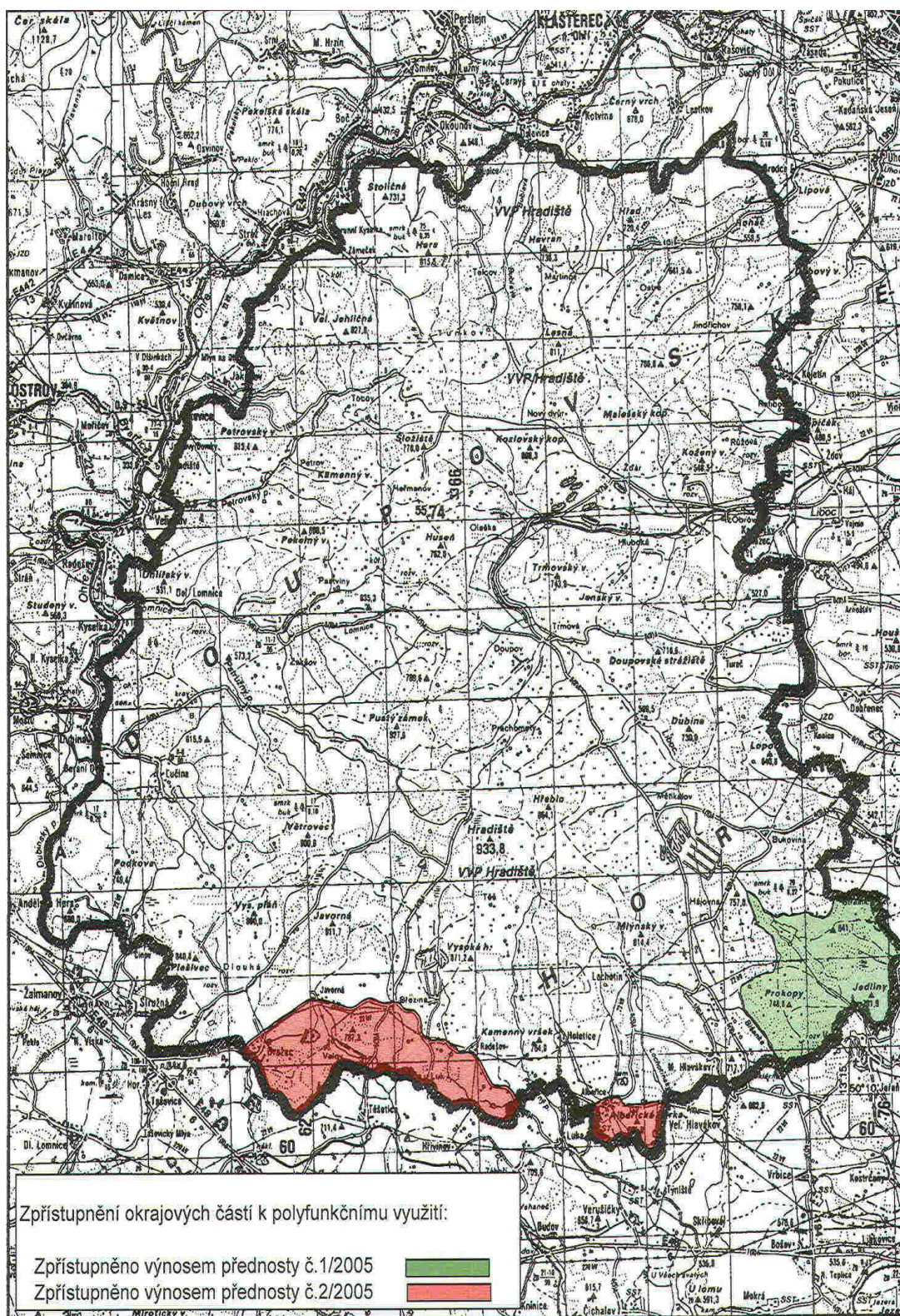
Obr. 1 Vojenské újezdy České republiky (rok 2011).



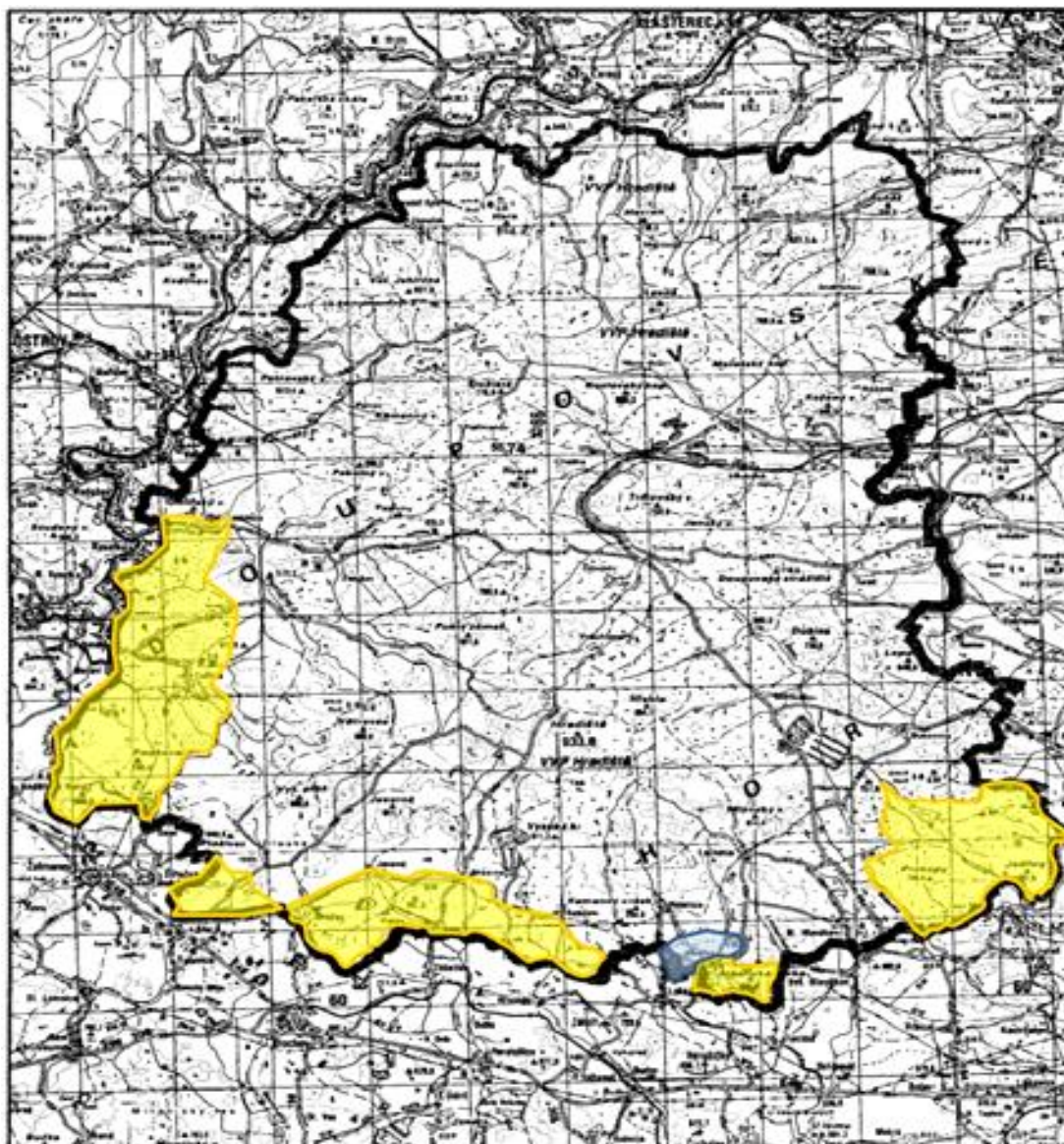
Obr. 2 Mapa Doupovských hor.



Obr. 3 Poloha Vojenského újezdu Hradiště (rok 2013).



Obr. 4 Mapa zpřístupněných částí Vojenského újezdu Hradiště (rok 2005).



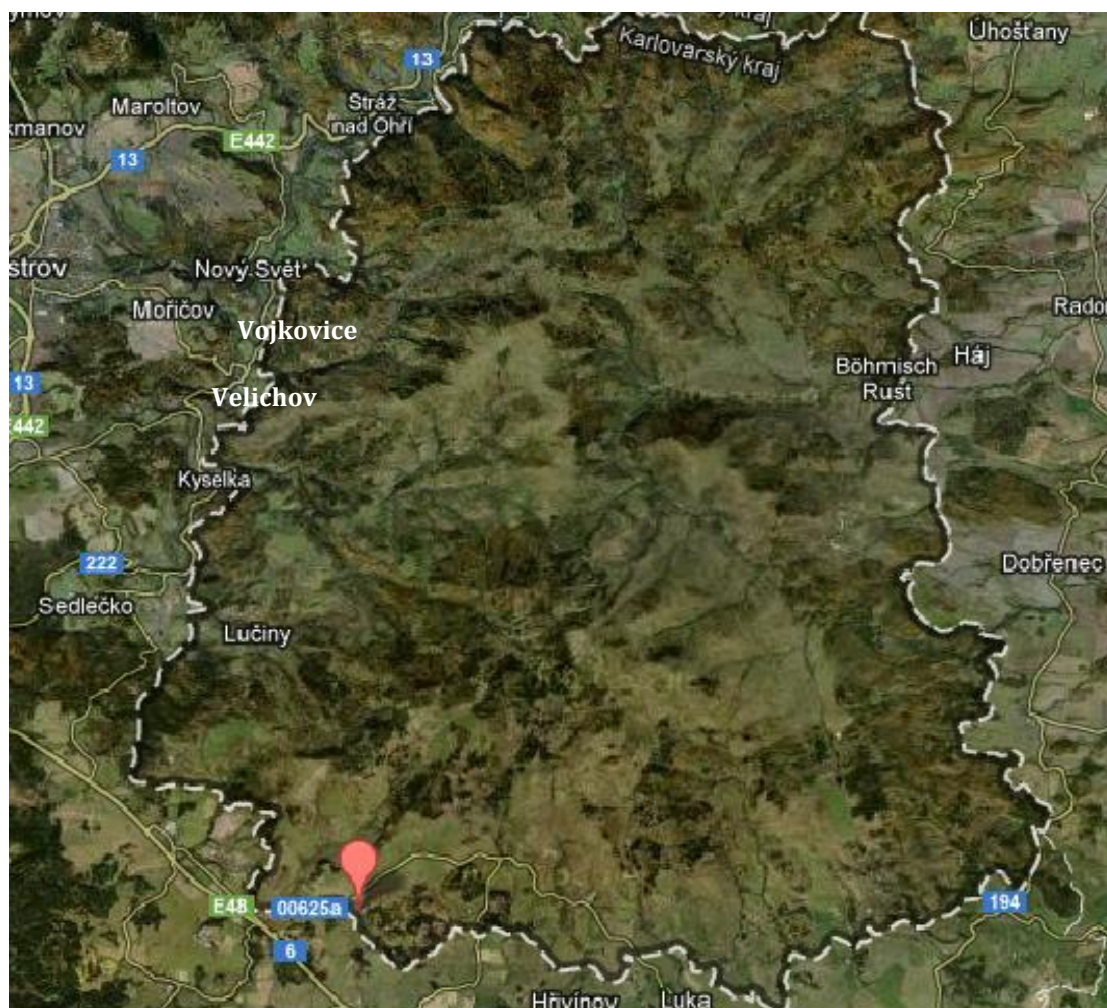
Legenda

Hranice újezdu dle zákona č. 222/1999 Sb. ●

Zpřístupněné části výnosem č. 1/2008 ●

Zpřístupněná část výnosem č. 1/2010 ●

Obr. 5 Mapa zpřístupněných částí Vojenského újezdu Hradiště (rok 2010).



Obr. 6 Obce Kyselka, Velichov, Vojkovice (rok 2013).

9.2 Krajina Vojenského újezdu Hradiště



Obr. 7 Aktuální pohled na Vojenský újezd Hradiště (rok 2009).

Obr. 8 Dřívější pohled na město Doupov, asi 30. léta 20. století.





Obr. 9 *Město Doupov na vojenském leteckém snímku z roku 1952.*



Obr. 10 *Pohled na bývalé město Doupov (rok 2007).*



Obr. 11 *Alej v Doupově v roce 1932.*



Obr. 12 *Pohled na alej v roce 2009.*



Obr. 13 a 14 Výstražné tabule oznamující zákaz vstupu (rok 2013).





Obr. 15 Značka oznamující začátek Vojenského újezdu Hradiště (rok 2013).



Obr. 16 *Typická „savanová“ vegetace Doupovských hor.*

9.3 Vývoj počtu obyvatel a domů ve městě Doupov

Tabulka 1. Vývoj počtu obyvatel a domů v městě Doupov v letech 1847 – 1947.

Následující tabulka ukazuje vývoj počtu obyvatel a domů:

Rok	1847	1861	1921	1930	1947
Obyvatelé	1414	1564	1605	1524	525
Domy	250	250	269	272	?

V roce 1930 zde žilo 18 Čechů a 22 cizinců, ostatní obyvatelé byli německé národnosti.

9.4 Přehled zaniklých obcí

Tabulka 2. Přehled zaniklých obcí Doupovska.

Albeřice	Hůrka	Malý Hlavákov	Sedlec
Bražec	Javorná	Martinov	Stará Ves
Březina	Jeseň	Mašův	Svatobor
Bukovina	Jindřichov	Mělník	Telcov
Činov	Jírov	Mětikalov	Těš
Dlouhá	Kláštepec	Mlýnská	Tis
Dlouhý Luh	Kopáčov	Obrovce	Tocov
Donín	Kozlov	Oleška	Třmová
Doupov	Krásný Dvůr	Ostré	Tunkov
Doupovské Mezilesí	Lipoltov	Pastviny	Tureč
Heřmanov	Litolto	Petrov	Valov
Hluboká	Lochotín	Prachometv	Velká Lesná
Holetice	Lomnice	Radnice	Vintřův
Hora	Lučiny	Radošov	Viska
Hradiště	Luk	Ratiboř	Zakšov
Hrzín	Malá Lesná	Růžová	Žďár
Humnice	Maleš	Řednice	Žebletín