

Západočeská univerzita v Plzni

Fakulta pedagogická

Katedra historie

DIPLOMOVÁ PRÁCE

Pravěk na Příbramsku

Didaktická aplikace regionálních dějin

Bc. Petr Duchoň

Vedoucí práce: PaedDr. Helena Východská

Plzeň 2013

Prohlašuji, že jsem diplomovou práci vypracoval samostatně s použitím uvedených pramenů a literatury.

V Plzni, 15. dubna 2013

.....

OBSAH

ÚVOD	7
TEORETICKÁ VÝCHODISKA	11
1. Vývoj oblasti ve starohorách a prvohorách	12
1.1. Příbramsko v proterozoiku	12
1.2. Příbramsko v kambriu	13
1.3. Příbramsko v ordoviku	16
2. Historie pravěkého osídlení	18
2.1. Osídlení v době kamenné	19
2.2. Osídlení v době bronzové	21
2.3. Osídlení v době železné	23
2.4. Osídlení v Čechách od konce doby železné do konce pravěku	24
3. Archeologická naleziště v regionu	25
3.1. Naleziště zkamenělin	25
3.1.1. Jince – Vystrkov	27
3.1.2. Ilegální sběr zkamenělin	28
3.2. Hradiště a jiná pravěká sídla	28
3.2.1. Plešivec	29
3.2.1.1. Struktura opevnění	30
3.2.1.2. Osídlení	34
3.2.1.3. Archeologický výzkum	35
3.2.2. Hrazany	39
3.2.2.1. Struktura opevnění	39
3.2.2.2. Osídlení	42
3.2.2.3. Archeologický výzkum	44
3.2.3. Hradec	44
3.2.3.1. Struktura opevnění	44
3.2.4. Třemšín - Voltuš	46
3.2.5. Keltské čtyřúhelníkové valy u Třebeska	47

3.2.6. Další archeologické lokality na Příbramsku	50
3.2.6.1. Vobřesk u Starosedlského Hrádku	50
3.2.6.2. Hradiště u Martinic	51
3.2.6.3. Hrochův Hrádek u Dobré Vody	51
3.2.6.4. Doubravice	52
3.2.6.5. Dolní Líšnice	52
3.2.6.6. Voltýřov	52
3.2.6.7. Nalžovické Podhájí	53
3.2.6.8. Ouběnice	54
3.2.6.9. Mohyly v Klučenicích	55
3.2.6.10. Kozárovice	56
3.2.6.11. Zalužany	56
3.2.6.12. Počaply	57
4. Archeologický výzkum v regionu	59
4.1. Historie výzkumu zkamenělin	59
4.2. Historie výzkumu lidského osídlení	61
5. Muzejní expozice v regionu	63
5.1. Hornické muzeum Příbram	63
5.1.1. Muzeum Špýchar Prostřední Lhota	66
5.2. Městské muzeum Sedlčany	67
DIDAKTICKÁ APLIKACE V HODINÁCH DĚJEPISU	70
1. Didaktická hra ve výuce	71
1.1. Vymezení pojmu hra	71
1.2. Didaktické hry	72
1.3. Příklady didaktických her	74
1.3.1. Co sem nepatří	74
1.3.2. Historická abeceda	75
1.3.3. Myšlenková mapa	75
1.3.4. Hlavalam	76
1.3.5. Křížovka	77

1.3.6. Hry s podílem náhody	79
1.4. Didaktické hry na PC	79
1.5. Pracovní listy.....	80
2. Projektové vyučování.....	81
3. Využití médií ve výuce	85
3.1. Film ve výuce.....	85
3.1.1. Využití filmu při výuce regionální historie	86
3.2. Práce s obrazovým materiálem	87
3.2.1. Využití fotografie při výuce regionální historie	89
4. Divadlo jako didaktická pomůcka.....	91
5. Muzejní expozice jako didaktická pomůcka	94
5.1. Příklady didaktických her.....	94
5.1.1. Chybějící text	94
5.1.2. Muzejní abeceda.....	95
5.1.3. Pravda nebo ne?	96
5.1.4. Interview	96
5.1.5. Další didaktické hry	97
ZÁVĚR	98
SUMMARY	99
SEZNAM POUŽITÉ LITERATURY A DALŠÍCH ZDROJŮ	100
Literatura.....	100
Internetové zdroje	101
Prameny	102
SEZNAM PŘÍLOH.....	104

ÚVOD

Okres Příbram je se svojí rozlohou 1 692 km² největším okresem Středočeského kraje. Od 1.1. 2003 je okres rozdělen na tři správní obvody obcí s rozšířenou působností. Těmito obcemi jsou Příbram, Dobříš a Sedlčany. Na západě území se rozkládá Brdská vrchovina a středem okresu protéká řeka Vltava. Také se zde nachází Vojenský újezd Brdy, který zde vznikl kolem roku 1927. V současné době se uvažuje o jeho zrušení.¹

Z geologického hlediska lze okres rozdělit na oblast Barrandienu, který leží na severozápadě území, a na část, které se říká středočeský pluton. Ten se táhne od Prahy až k Českým Budějovicím a tvoří tak převážnou část Příbramska.²



*Administrativní rozdělení okresu Příbram – Stav k 1.1. 2007
(Český statistický úřad – Středočeský kraj [cit. 2011-11-10].)*

¹ Český statistický úřad – Charakteristika okresu Příbram [cit. 2011-11-10]

URL: < http://www.czso.cz/xs/redakce.nsf/i/charakteristika_okresu_pribram >

² CÍLEK, Václav et al. *Střední Brdy*. Praha: MZ-ČR, MŽP-ČR, ČSOP Příbram, Kancelář pro otázky ochrany přírody a krajiny Příbram, 2005, s. 30. ISBN 80-7084-266-0.

V této práci se budu podrobně zabývat pravěkem na území tohoto okresu, má zájmová oblast tedy koresponduje s jeho hranicemi. Na západě je tato hranice tvořena lesy Brdské vrchoviny, kde okres hraničí s Plzeňským krajem. Severní hranici tvoří okresy Beroun a Praha - Západ. Na východní hranici pak okres sousedí s Benešovskem a na jihu Příbramsko hraničí s krajem Jihočeským. V této oblasti se nachází mnoho zajímavých pravěkých nalezišť, mezi která patří hradiště nacházející se na východním okraji Brdské vrchoviny, která byla budována z důvodu ochrany pravěké kupecké stezky. Dalšími pozůstatky lidské činnosti jsou sídliště budovaná na březích řeky Vltavy. Na území Příbramska se také nachází hned několik světově známých nalezišť zkamenělin, neboť většina území se ve starohorách a prvohorách nacházela pod mořskou hladinou.

Cílem této práce je zpřehlednění historického vývoje Příbramska v pravěku a tento přehled poté didakticky aplikovat pro výuku pravěku v šesté třídě ZŠ. V současné době neexistuje publikace popisující pravěký vývoj této oblasti v takové míře, jak je tomu v této práci. Existuje sice mnoho publikací vztahujících se více či méně k jednotlivým archeologickým lokalitám jako jsou pravěká hradiště, sídliště, naleziště trilobitů či mohylová pohřebiště, avšak všechny tyto prameny se zaměřují pouze na jednu lokalitu a ostatním se věnují pouze okrajově.

Rozhodl jsem se tedy shromáždit tyto prameny, doplnit je o často chybějící fotodokumentaci, a vytvořit tak ucelený přehled vývoje pravěku na Příbramsku, který by mohl pomoci pedagogům při výuce regionální historie jako určitý teoretický základ. Tento historický přehled jsem rozšířil o didaktickou část, kde poukazuji na různé způsoby, kterými lze ozvláštnit výuku regionální historie.

Tuto práci jsem zpracoval s použitím dostupné literatury a také s pomocí internetových stránek, specializujících se jak na pravěký vývoj Příbramska, tak na didaktickou aplikaci dějepisu na ZŠ. Částečně jsem vycházel ze své bakalářské práce *Výzkum dějin pravěku v Brdech*, ve které jsem se zabýval výzkumem archeologických nalezišť na území Brdské vrchoviny. Užitečné informace o jednotlivých nálezech v regionu jsem získal z *Vlastivědného sborníku Podbrdsko*, který už přes 40 let vydává okresní muzeum v Příbrami. V neposlední řadě mi pak byly nápomocny internetové stránky Hornického muzea Příbram, kde jsem získal informace o některých méně známých archeologických lokalitách na Příbramsku.

Práce je rozdělena na dva celky s názvy *Teoretická východiska* a *Didaktická aplikace v hodinách dějepisu*, přičemž každý z celků je dělen do pěti kapitol. První kapitola z části *Teoretická východiska* pojednává o vývoji Příbramska ve starohorách a dále v prvohorách, kdy bylo území celého regionu několikrát zalito mořem. Během těchto záplav se na území příbramského okresu dostávají nejrůznější druhy mořských pravěkých živočichů od jednoduchých řas až po trilobity. V této kapitole se tedy budu zabývat regionálním vývojem v proterozoiku, kambriu a ordoviku. Těž zde přiblížím některé z mnoha mořských živočichů nalezených na Příbramsku, kteří pochází z těchto období.

Ve druhé kapitole přiblížím historii pravěkého osídlení regionu od doby kamenné až do příchodu Slovanů do Čech. Z důvodu nedostatečného archeologického výzkumu, který badatelům značně ztěžuje práci, je shánění artefaktů, které by dokázaly potvrdit či vyvrátit osídlení části vybraného území nějakou kulturou, velkým problémem. Nicméně i přes tento hendikep se vědcům podařilo shromáždit předměty jak z místních hradišť, tak i sídlišť z celého okresu, které nám pomáhají vytvořit si představu, která kultura a přibližně v jakém období obývala jednotlivé části okresu Příbram. V této kapitole také vyjmenuji vybrané archeologicky hodnotné lokality, přičemž předměty v nich nalezenými se budu podrobněji věnovat v kapitole následující.

Třetí kapitola se zabývá jednotlivými archeologickými nalezišti a je rozdělena na dvě části. První část se věnuje nejvýznamnějším nalezištím zkamenělin v regionu, která jsou celosvětově známá a z nichž se většina nachází kolem obce Jince. Zmíním zde také některé současné problémy těchto nalezišť, a to například ilegální sběr zkamenělin lidmi, kteří si touto činností přivydělávají. Ve druhé části zmíním nejdůležitější archeologické lokality, jež jsou nějak spojeny s lidským osídlením regionu. Tím mám na mysli především brdská hradiště, oppidum Hrazany nebo vybraná pravěká sídliště kolem řeky Vltavy.

V další, a to čtvrté kapitole přiblížím historii pravěkého výzkumu v regionu, přičemž část této kapitoly budu věnovat historii zkoumání zde nalezených fosílií, které v této oblasti probíhalo už od konce 18. století. V této souvislosti samozřejmě zmíním osobu Joachima Barranda a jeho nepopiratelný přínos při poznávání a popisování nově objevených druhů zkamenělých živočichů. Ve zbytku kapitoly popíši vývoj archeologického bádání v oblasti, ke kterému docházelo již na počátku 19. století a uvedu zde některé archeologické lokality, ve kterých probíhal či stále ještě probíhá výzkum pod vedením AV ČR nebo Hornického muzea Příbram.

V poslední páté kapitole zpřehledním nejdůležitější muzea na Příbramsku, která mají pravěkou expozici. Jmenovitě se jedná o Hornické muzeum Příbram, Městské muzeum Sedlčany a muzeum Špýchar v Prostřední Lhotě, které je jednou z poboček Hornického muzea Příbram. U každého muzea přiblížím okolnosti jejich vzniku, stručně uvedu jejich historii až do dnešní doby a popíši pravěké expozice, které tato muzea mají. Touto kapitolou končí první část práce pod názvem *Teoretická východiska* a v další části se budu věnovat didaktické aplikaci těchto reálií v hodinách dějepisu.

V první kapitole celku s názvem *Didaktická aplikace v hodinách dějepisu* se budu zabývat didaktickými hrami. Nejdříve vymezím samotný pojem hra a ve druhé části se poté budu věnovat didaktické aplikaci vybraných her, jakou jsou křížovky, kvízy, myšlenkové mapy, pracovní listy atd.

Druhá kapitola pojednává o možnostech a využití projektového vyučování. Uvedu zde také jeden příklad školního projektu na téma regionální historie.

Ve třetí kapitole se budu zabývat využitím médií ve škole, přesněji filmu, obrazových materiálů a počítače. Každé z těchto médií má svoje místo ve výuce a učitelé by se neměli bát je používat. V této kapitole uvedu vhodné filmy, knihy či počítačové hry i způsob, jak je správně zařadit do výuky regionální historie.

Ve čtvrté kapitole připomenu často opomíjenou didaktickou pomůcku, a to dramatickou výchovu. Využití dramatické výchovy ve vyučování se učitelé často vyhýbají a to i přes to, že pro děti může být tato aktivita velice zábavná a zároveň jim umožní si látku probíranou tímto způsobem lépe zapamatovat. Pro inspiraci, jak by podobná hra mohla vypadat, uvedu krátkou dramatickou hru na téma doba kamenná.

V poslední, a to páté kapitole, se zaměřím na možnou spolupráci muzeí a škol a případnou didaktickou aplikaci školní exkurze do regionálního muzea. Zde také uvedu některé možné aktivity a úkoly, které mohou žáci uvnitř muzea plnit. Tato kapitola uzavírá celou práci, ve které jsem nastínil pravěký vývoj regionu a navrhl jeho didaktickou aplikaci v hodinách dějepisu.

TEORETICKÁ VÝCHODISKA

Tato první část mé práce bude věnována historickým reáliím příbramského okresu a shrnu zde celý pravěký vývoj Příbramska. Budu se věnovat geologickému vývoji ve starohorách a prvohorách a s tím spojenými místními nalezišti zkamenělin. Dále se budu zabývat pravěkým osídlením území a samozřejmě také pozůstatky lidské činnosti. Tím mám na mysli pravěká hradiště a jiné zbytky sídelní činnosti, které můžeme nalézt po celém příbramském okrese. Také zde připomenu nejdůležitější muzea, která v oblasti působí.

Na tuto část dále navazuje kapitola „*Didaktická aplikace v hodinách dějepisu*“, v níž navrhnu didaktické využití následujících informací.

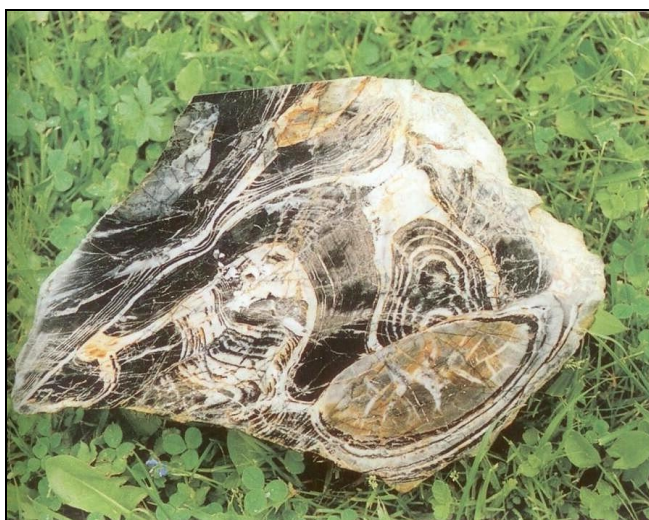
1. Vývoj oblasti ve starohorách a prvohorách

Příbramsko se po geologické stránce vytvářelo více než 600 milionů let.³ Docházelo k tomu ve starohorách a zvláště pak v prvohorách. Přesněji se tak stalo v proterozoiku, kambriu a dále pak v ordoviku. V těchto obdobích docházelo k zaplavování středních Čech pravěkým mořem. Střední Čechy se tak dostaly pod mořskou hladinu celkem třikrát. Pokaždé, když moře ustoupilo, začala v této oblasti vznikat pohoří.

1.1. Příbramsko v proterozoiku

Proterozoikem (nebo také starohorami) rozumíme období před 2,5 miliardami až 542 miliony lety. Během této éry dochází k vrásnění a vzniká mnoho velkých pohoří. V mořích se začíná objevovat život, který je stále poměrně vzácný. Důkazy o něm se zachovaly ve formě mikrofosilií. Vznikají bakterie a sinice a předpokládá se, že se začínají objevovat první organismy s buněčným jádrem. Jednobuněčné fotosyntetizující bakterie spotřebovávaly oxid uhličitý z vody a začaly vytvářet kyslík. „Zbytky prvních organismů živočišného původu tvořených jedinou buňkou – prvoků – jsou staré asi 1 miliardu let“.⁴

Koncem proterozoika se začínají vyskytovat složitější organismy. Například se jednalo o jakési předchůdce medúz rodu *Ediacaria* nebo předky trilobitů rodu *Praecambridum*. Více důkazů o své existenci ve formě fosilií však zanechaly jednoduché rostliny, které se v té době už v mořích vyskytovaly. Mezi nejčastější nálezy z tohoto geologického období patří tzv. **stromatolity**. Tyto vápencovité útvary vznikaly působením bakterií



Stromatolit nalezený v Brdech.

(CÍLEK, Václav et al. *Střední Brdy*. Praha: MZ-ČR, MŽP-ČR, ČSOP Příbram, Kancelář pro otázky ochrany přírody a krajiny Příbram, 2005, s. 31. ISBN 80-7084-266-0.)

³ CÍLEK, Václav et al. *Střední Brdy*. Praha: MZ-ČR, MŽP-ČR, ČSOP Příbram, Kancelář pro otázky ochrany přírody a krajiny Příbram, 2005, s. 31. ISBN 80-7084-266-0.

⁴ FEJFAR, Oldřich. *Zkamenělá minulost*. 2. vyd. Praha: Albatros, 1989, s. 95.

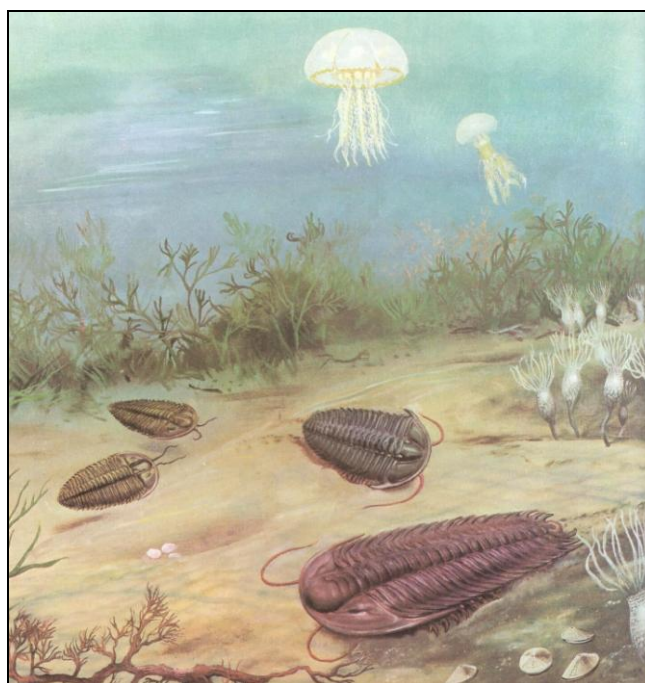
a sinic a stáří většiny těchto fosílií je odhadováno na 600 - 700 milionů let. Takto staré se našly i v Čechách v okolí Rokycan. Byly však objeveny i takové, které byly staré až 2,7 miliardy let.⁵

Samotné Příbramsko bylo zalito proterozoickým mořem několik milionů let. Docházelo zde k silné vulkanické činnosti a díky tomu se zde zvedalo dno a vytvářely se ostrovy. To prospívalo mikroorganismům, které se shromažďovaly v menších hloubkách, kde bylo více světla a tím tedy lepší podmínky pro život.

1.2. Příbramsko v kambriu

Kambrium navazuje na období proterozoika a začíná tedy zhruba před 542 mil. lety a končí před 490 mil. lety. Tímto obdobím začínají prvohory. Dochází k prudké evoluční explozi a v moři se objevuje obrovské množství různých bezobratlých živočichů. Proč se tomu tak stalo, není doposud přesvědčivě dokázáno. Mohlo to být zvyšující se hladinou kyslíku, nebo také změnou chemického složení mořské vody. V oceánech se objevují první hlavonožci, ostnokožci a začínají se výjimečně objevovat i měkkýši.

Avšak více než polovinu všech druhů tvořili trilobiti.⁶ Některá z nejvýznamnějších nalezišť těchto fosílií se nacházejí v Brdech.



*Kambrické moře. Vlevo dole vidíme dva trilobity rodu *Ptychoparia striga*. V popředí se nachází trilobiti rodu *Paradoxides gracilis* a *Conocoryphe sulzeri*. (kresba Z. Burian)*

Když jsem se zde zmínil o trilobitech, myslím, že by bylo vhodné si říci něco více o těchto trojlaločnatcích, kteří jsou dnes uloženi v podvědomí lidí jako jakýsi symbol pravěku.

⁵ ŠPINAR, Zdeněk V. *Kniha o pravěku*. 2. vyd. Praha: Albatros, 1988, s. 11.

⁶ Tamtéž, s. 13.

Trilobiti patří do kmene členovců, přesněji podkmene trojlaločnatců. Poprvé se objevují v prvohorách. Svého vrcholu dosahují v kambriu a ordoviku, kdy bylo v mořích nejvíce jejich druhů. V moři existují prakticky ještě až do období permu, kdy pravděpodobně vymírají poslední druhy. Většinu svého života trávili u dna, kde se živili drobnými organismy.



Typickým obyvatelům kambriických moří byl trilobit Ellipsocephalus hoffi (uprostřed), který žil na bahnitém mořském dně. V popředí je trilobit Paradoxides gracilis. (kresba Z. Burian)

Důvod, proč se všude vyskytuje velké množství nálezů zkamenělých trilobitů, je jednoduchý. Tento členovec se, stejně jako mnoho současných členovců, zbavoval během svého růstu svého chitinového krunýře, který odpadl do bahna na dně a tam se obtiskl. Dochovalo se tak množství otisků trupů, ocasních nebo hlavových štítů. Navíc jsou na otiscích jednotlivých částí těl dobře rozpoznatelná jednotlivá vývojová stádia, kterými trilobit procházel.⁷

Dále bych se zde zmínil ještě o jednom „obyvateli“ kambriických moří, který se vyskytuje pouze na území Čech a je pro tuto oblast typický. Tímto živočichem je ostnokožec Lichenoides Priscus, jenž je zástupcem čeledi

Lichenoididae. V lokalitách Jince-Vinice a Jince-Vystrkov v jineckém souvrství se našlo asi 200 kusů těchto fosílií.⁸

Příbramsko zažívá v kambriu poměrně klidné období. Už nedochází k horotvorným procesům, jaké byly v proterozoiku. Místo toho se začínají postupně usazovat sedimenty a

⁷ PROKOP, Rudolf. Zkamenělý svět. 1. vyd. Praha: Práce, 1989, s. 145-149.

⁸ FATKA, Oldřich. Zajímavý ostnokožec z jineckého kambria Lichenoides Priscus Barrande, 1846. In. *Vlastivědný sborník Podbrdská* 22. Příbram: Okresní archiv a okresní muzeum, 1982, s. 123-126.

tvořit horniny, které můžeme nalézt prakticky kdekoliv. Během středního kambria opět dochází k zatopení českého území mořem. Tuto událost nám dokládají sedimenty tím, že se v nich začínají objevovat pozůstatky pradávných rostlin a živočichů, kteří žili na dně moře. Tyto zkameněliny se nacházejí především v oblasti jineckého souvrství. Během svrchního kambria moře ustupuje a nastává období rozsáhlé vulkanické činnosti, během níž dochází k výraznému zrudnění oblasti. Na přelomu kambria a spodního ordoviku se Příbramsko, stejně jako velká část střední Evropy, dostává nad úroveň moře.

V souvislosti s brdským kambriem myslím, že by bylo vhodné zmínit zde dva termíny. Těmi jsou Pasecké břidlice a Jinecké souvrství. Jedná se o soustavy hornin, které vznikaly v rozdílnou dobu.



Část krunýře členovce Kodymirus vagans nalezený na vrchu Kočka.
(TUREK, Vojtěch – HORNÝ, Radovan – PROKOP, Rudolf. *Ztracená moře uprostřed Evropy*. 1. vyd. Praha: Academia, 2003, s. 15. ISBN 80-200-1000-9.)

Pasecké břidlice pocházejí z období spodního kambria. Po dlouhé roky se nevědělo, že obsahují zkameněliny, které byly objeveny teprve až v 60. letech 20. století při geologickém výzkumu Chlupáčem a Havlíčkem. Další tehdy probíhající výzkum také potvrdil předpoklad, že se tyto usazeniny neukládaly v moři, ale ve sladkých nebo spíše smíšených (braktických) vodách.⁹ „*Odtud byla popsána nejstarší makrofosilie Čech – členovec Kodymirus vagans. Je to jediné místo výskytu této naší nejstarší zkameněliny.*“¹⁰

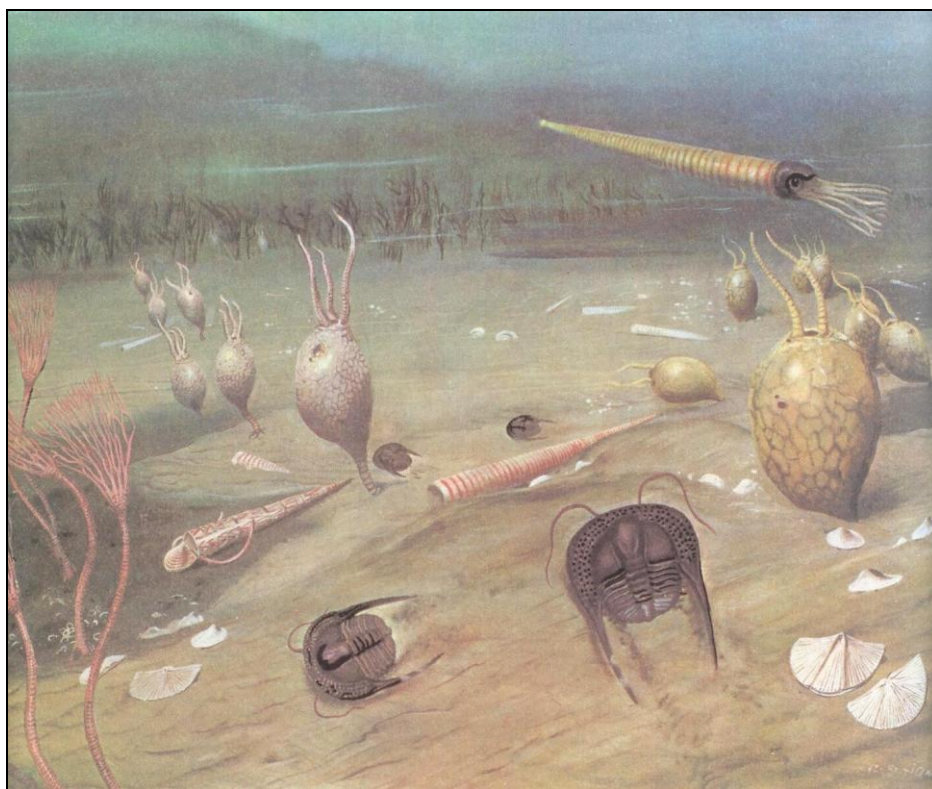
⁹ TUREK, Vojtěch – HORNÝ, Radovan – PROKOP, Rudolf. *Ztracená moře uprostřed Evropy*. 1. vyd. Praha: Academia, 2003, s. 18. ISBN 80-200-1000-9.

¹⁰ ČÁKA, Jan. *Toulání po Brdech*. 2. vyd. Praha: Středočeské nakladatelství a knihkupectví, 1986, s. 94-95.

Jinecké souvrství, na druhé straně, vzniklo až později ve středním kambriu. Na rozdíl od Paseckých břidlic bylo už od 18. století známo, že Jinecké souvrství fosílie obsahuje. Ty byly celých 200 let pečlivě zkoumány.¹¹

1.3. Příbramsko v ordoviku

Ordovik je dalším geologickým útvarem prvohor, který nastupuje po kambriu. Jedná se o období před 490 až 435 mil. lety. Svého vrcholu dosahují trilobiti, kteří dosahují velikosti až několika desítek centimetrů. Dochází u nich k růstu ocasního štítu na úkor těla. Velmi hojní jsou v této době také tzv. **graptoliti**, kteří žili v mořích po celém světě. Většího rozvoje se dočkávají i mlži. Pro tuto etapu je typické velmi chladné podnebí a předpokládá se, že většina kontinentů byla pokryta ledem. Také pravděpodobně dochází k počátkům vzniku podnebných pásem.¹²



*Moře v ordoviku. Vlevo dole je trilobit rodu Marrolithus ornatus, který je typický svými dlouhými trny. Vpravo nahoře se nachází ostnokožec Aristocystites bohemicus. Vpravo dole je ramenonožec Aegiromena aquila.
(kresba Z. Burian)*

¹¹ CÍLEK, Václav et al. *Střední Brdy*. Praha: MZ-ČR, MŽP-ČR, ČSOP Příbram, Kancelář pro otázky ochrany přírody a krajiny Příbram, 2005, s. 37. ISBN 80-7084-266-0.

¹² ŠPINAR, Zdeněk V. *Kniha o pravěku*. 2. vyd. Praha: Albatros, 1988, s. 14.

Pro naši zájmovou oblast tato doba znamenala další mořskou záplavu. Tentokrát však nešlo o zaplavení celého našeho území, ale jen o lokální záplavu severní části Čech. Příbramsko tak bylo pod hladinou moře pouze na severu a severozápadě. Tato záplava trvala více než 120 mil. let a vydržela zde tedy až do středního devonu. Během této doby se zde tvořily sedimenty, které můžeme nalézat ve formě hornin po celých severních Brdech a dále na sever směrem k Praze.¹³

„Ve svrchním kambriu se stal Český masiv po dobu nejméně 10 milionů let opět souší, ale souší neklidnou, poznamenanou rozsáhlou a bouřlivou sopečnou činností, při které vyvřela horská pásma dodnes zachovaná, např. v oblasti mezi Křivoklátem a Rokycany nebo v Brdech v okolí Strašic.“¹⁴ Tato sopečná činnost pokračovala i dále ve spodním ordoviku.

Touto událostí prakticky končí významné geologické události na Příbramsku, které začaly v proterozoiku vrásněním a následnou silnou vulkanickou činností. Díky početným a dlouhotrvajícím mořským záplavám se na toto území dostávají nejrůznější druhy organismů od prvních řas až po trilobity. Ty se později objevují v sedimentech na dně moří a o půl miliardy let později nám mohou vydat svědectví, jak asi vypadal život v mořích v nejstarších dobách prvohor.

Během siluru a devonu dochází k posunu oblasti Příbramska z jižní polokoule přes tropy až do subtropického pásma severní polokoule. Nicméně těmito a následujícími geologickými útvary se už v této práci nebudu zabývat, protože neměly na vývoj regionu prakticky žádný nebo pouze nepatrný vliv. Sice nacházíme důkazy o částečném zatopení středních Čech, nicméně už mimo naši vymezenou oblast, přesněji mezi Prahou a Zdicemi.

¹³ CÍLEK, Václav et al. *Střední Brdy*. Praha: MZ-ČR, MŽP-ČR, ČSOP Příbram, Kancelář pro otázky ochrany přírody a krajiny Příbram, 2005, s. 34. ISBN 80-7084-266-0.

¹⁴ TUREK, Vojtěch – HORNÝ, Radovan – PROKOP, Rudolf. *Ztracená moře uprostřed Evropy*. 1. vyd. Praha: Academia, 2003, s. 32. ISBN 80-200-1000-9.

2. Historie pravěkého osídlení

Není snadné podrobně zmapovat historii lidského osídlení na Příbramsku, jelikož je zde několik faktorů, které tuto systematizaci ztěžují. Jedním z faktorů je nedostatečný archeologický výzkum, který zde proběhl nebo, troufám si říci, spíše neproběhl. Toto staví badatele do obtížné situace, protože při náhodném nálezů nějakého předmětu si nemohou být jisti, zda jde jen o náhodný výskyt tohoto předmětu, či zda se tu nacházelo nějaké trvalejší osídlení lidí používajících daný předmět.

Zároveň je třeba si uvědomit, že když se zabýváme pravěkým osídlením regionu, musíme celý okres Příbram rozdělit na dva celky. Jedná se o Brdskou vrchovinu a o oblast středního Povltaví. Tyto dvě oblasti se liší jak dobou, tak i intenzitou svého osídlení.

V Brdech se nachází několik hradišť, která ale nikdy bohužel nebyla uspokojivě prozkoumána. Je to částečně způsobeno také tím, že se celá oblast nalézá ve vojenském prostoru, kam je problém získat přístup, natož zde provádět nějaký rozsáhlý výzkum. Svou roli zde také hrají finance, které by si průzkum archeologických lokalit vyžádal.

Dále je třeba si říci, že když hovoříme o Brdské vrchovině, jedná se o hustě zalesněné území, jehož obtížný, hornatý a místy skalnatý terén byl od pravěku pro jakékoliv trvalejší osídlení poměrně nevhodný. To je také možná důvod, proč zde neproběhl archeologický výzkum většího rozsahu, neboť artefakty je možno nacházet pouze v úzce vymezených lokalitách jako jsou brdská hradiště a ani zde nebylo osídlení po většinu pravěku nijak husté. Z tohoto hlediska jsou zajisté atraktivnější lokalitou pro archeology nedaleké Koněpruské jeskyně.

Při zkoumání historie lidského osídlení v oblasti Brdské vrchoviny je zapotřebí si uvědomit ještě jednu věc. Brdy samotné tvořily odedávna přirozenou hranici, která od sebe oddělovala jednotlivá území středních a západních Čech. Předpokládá se, že mezi těmito osadami docházelo k pohybu lidí a také k obchodu. Nejkratší stezka vedla právě přes Brdy, přesněji přes údolí, kudy proudí řeka Litavka. Toto údolí odděluje oblast Středních Brd od Hřebenů a na jeho obranu bylo pravděpodobně zřízeno hradiště na Plešivci. Nicméně používání této

stezky po celý pravěk není zatím přesvědčivě dokázáno kvůli absenci většího množství archeologických nálezů, takže se dostáváme už do oblasti spekulací.¹⁵

Na druhé straně okresu je situace trochu jiná. V oblasti středního Povltaví se nachází několik více či méně prozkoumaných hradišť a sídlišť, která si díky své lepší přístupnosti vysloužila větší pozornost. Díky výzkumu v těchto lokalitách se dozvídáme více o osídlení této oblasti. Lidé se zde usazovali již od doby bronzové, a to především díky výhodným podmínkám pro zemědělství. Ze všech sídlišť v této oblasti je pravděpodobně nejdůležitějším keltské oppidum Hrazany na pravém břehu řeky Vltavy.

Mezi Brdskou vrchovinou a středním Povltavím se dále nalézají mnoho archeologických lokalit, které byly objeveny při stavbě silnic či domů, a dokládají tak neustálý pohyb obyvatel v pravěku, kteří cestovali mezi západními Čechami, přes obchodní stezku pod Plešivcem a středním Povltavím.

2.1. Osídlení v době kamenné

Když mluvíme o době kamenné, bavíme se o období cca před 2,7 mil. až 4 000 lety př. n. l. V českém prostředí se používal kámen všech typů. Například na zbraně se používaly kameny jako **pazourek** nebo **bulizník**. Dobu kamennou současná periodizace dělí na starší (paleolit), střední (mezolit), mladší (neolit) a pozdní (eneolit). Paleolit končí spolu s koncem poslední doby ledové, tedy před 11 000 lety. Ve střední Evropě lze konec mezolitu zasadit do období zhruba 5 500 let př. n. l. a konec neolitu pak do doby před 3 500 lety. Eneolit je pak předělem mezi dobou kamennou a dobou bronzovou.

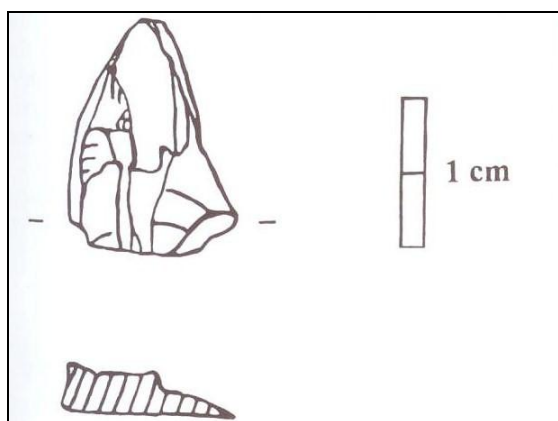
Nicméně toto dělení je pouze obecné a dosti relativní, protože v jednotlivých částech světa probíhal vývoj jinak. To znamená, že v době, kdy na Blízkém východě už běžně používali měď, Evropa teprve prožívala neolitickou revoluci.

V **paleolitu**, jak vyplývá z hmotných pramenů, nebylo Příbramsko nikdy trvale osídleno. Usuzuje se tak podle toho, že se nikdy nenašlo žádné větší množství kamenných předmětů,

¹⁵ SKLENÁŘ, Karel. Hradiště na Plešivci v počátcích archeologického výzkumu. In. *Vlastivědný sborník Podbrdská. 38-39, Hornický národopis a archeologie. Sborník příspěvků ze semináře k 100. výročí založení muzea v Příbrami*. Příbram: Okresní muzeum, 1987, s. 269.

nebo takové předměty, které by napovídaly, že na onom místě lidé trávili delší dobu. Tím myslím například předměty denní potřeby jako různé ozdoby nebo nádoby. Místo toho zde nalézáme “pouze” několik málo kamenných hrotů, které sloužily pravděpodobně k lovu. Že by zde lidé už využívali k obchodu stezku údolím Litavky je nepravděpodobné, neboť na východ od Brdské vrchoviny, tedy na Příbramsku a pak dále v Povltaví, byla oblast prakticky neosídlena.

Nejbližší oblast, která byla v tomto období prokazatelně osídlena, bylo Berounsko. Jako nejnámější trvalé osídlení Berounska bych zde zmínil Koněpruské jeskyně. Tyto jeskyně skýtalý útočiště lidem rodu *Homo sapiens sapiens* po desítky tisíc let a je pravděpodobné, že za jedno z jejich lovišť si vybrali právě blízko Brdskou vrchovinu, konkrétně její severozápadní část.¹⁶



Rohovcový úštěp nalezený na Plešivci.
(CÍLEK, Václav et al. *Střední Brdy*. Praha: MZ-ČR, MŽP-ČR, ČSOP Příbram, Kancelář pro otázky ochrany přírody a krajiny Příbram, 2005, s. 187. ISBN 80-7084-266-0.)

Co se **mezolitu** týče, není situace v počtu nalezených předmětů o moc bohatší. Osídlení v Koněpruských jeskyních stále trvá a Brdy jsou pravěkými lovci pouze zřídka navštěvovanou lokalitou. O jejich pohybu v této oblasti svědčí rohovcový úštěp nalezený na svahu Plešivce.¹⁷

V **neolitu** se však situace začíná měnit. Dochází k neolické revoluci, a to znamená, že se lidé začínají usazovat a budovat osady. Co se týče kamenných nástrojů, dochází

k jejich zdokonalování - začínají se obrušovat. Nadále jsou stále opracovávány štípáním, ale díky nové metodě obrušování vznikají nové typy nástrojů jako motyky nebo sekeromlaty. Začínají se objevovat hliněné vypálené nádoby.

Dochází k rozvoji zemědělství a lidé už dokonce sami účelově pěstují první obilí. Zároveň s pěstováním obilí začali lidé domestikovat zvířata. Zjistili totiž, že ochočená zvířata mohou

¹⁶ SAKAŘ, Vladimír – SKLENÁŘ, Karel. Nástin vývoje pravěkého osídlení Podbrdská. In. Vlastivědný sborník Podbrdská 32-33. Příbram: Okresní archiv, 1987, s. 7.

¹⁷ CÍLEK, Václav et al. *Střední Brdy*. Praha: MZ-ČR, MŽP-ČR, ČSOP Příbram, Kancelář pro otázky ochrany přírody a krajiny Příbram, 2005, s. 195. ISBN 80-7084-266-0.

být velmi prospěšná. Za prvé k práci a za druhé jako producenti mléka či masa v obdobích, kdy se lovcům nedařilo. Postupně se počet lovců snížil na minimum a lidé se začali zabývat převážně hospodářstvím. K tomu ale bylo zapotřebí úrodné půdy. Lidé se začali stěhovat do území s úrodnější půdou v blízkosti řek. Během této doby dochází ke kolonizaci severozápadního okraje Brd a lidé se dostávají i dále do údolí Litavky.

Do tohoto období můžeme datovat i první doložené návštěvy na vrchol Plešivce. Na Plešivci se našly různé kamenné nástroje, které sice nenaznačují trvalé osídlení, ale byly to jakési obětiny, neboť Plešivec v této době sloužil lidem z širokého okolí jako posvátné místo.¹⁸ Mezi nástroje, které zde byly nalezeny, patřily sekery, sekeromlaty či různé kamenné úštěpky. Také zde bylo objeveno mnoho nádob z vypálené hlíny.¹⁹

V **eneolitu** se na severozápadě Brd objevují nálezy předmětů, jež patřily kultuře Jordanovské, kultuře zvoncových pohárů, ale také pozdější kultuře se šňůrovou keramikou. Ve středním Povltaví se začínají objevovat první sídliště kultury chamské.²⁰

2.2. Osídlení v době bronzové

Toto období na Příbramsku nastalo mezi lety 1900 až 800 př. n. l. Z toho vyplývá, že střední Evropa byla stále o hodně pozadu, co se zpracování kovů týče, neboť na Blízkém východě znali bronz už na konci 4. tisíciletí. Bronz byl typický kov pro celé toto období a jako taková byla tato slitina mědi a cínu využívána ve všech možných odvětvích. Od výroby zbraní až po výrobu ozdob.

K charakteristice bronzového období V. Sklenář uvádí: „*Se samotným bronzem však souvisejí zásadní novinky: znalost prospekce, těžby a technologie zpracování nebyla zjevně dostupná každému, muselo nutně dojít ke vzniku vrstvy specialistů a jejich oddělení od členů společnosti pracujících v zemědělství. Jejich činností nastaly předpoklady pro změnu, obchod ve větším měřítku než dosud, a také ke hromadění hmotných statků, čímž vzrostla prestiž*

¹⁸ *Rejkovice-Plešivec*. Archeologie na Příbramsku [cit. 2010-02-22]

URL: < <http://www.muzeum-pribram.cz/dalsi/vsarcheo/lokality/rejkovice/rejkovice.html> >

¹⁹ CÍLEK, Václav et al. *Střední Brdy*. Praha: MZ-ČR, MŽP-ČR, ČSOP Příbram, Kancelář pro otázky ochrany přírody a krajiny Příbram, 2005, s. 195. ISBN 80-7084-266-0.

²⁰ SAKAŘ, Vladimír – SKLENÁŘ, Karel. Nástin vývoje pravěkého osídlení Podbrdská. In. *Vlastivědný sborník Podbrdská 32-33*. Příbram: Okresní archiv, 1987, s. 10.

jednotlivců a jejich možnost prosazování mocenských zájmů. Zformovala se vyšší společenská vrstva, nobilita.“²¹

Toto období znamená poměrně zásadní změnu, protože na přelomu eneolitu a doby bronzové dochází ke kolonizaci středního Povltaví. Začíná se objevovat první obchod s bronzovými předměty mezi těmito nově příchozími a hradišti v Brdech. Tito lidé už využívali stezky v údolí Litavky, o čemž svědčí nález bronzové sekerky a bronzového depotu u Rejkovic.²² Tyto předměty zde byly zanechány pravděpodobně kulturou únětickou, jejíž pozůstatky nacházíme i na Sedlčansku nebo u Hříměždic na Dobříšsku, kde byl nalezen kostrový hrob. Tato kultura byla později nahrazena kulturou mohylovou.²³

Mohylová kultura je typickou kulturou pro toto území během střední doby bronzové. Tehdejší lidé rozvinuli zpracování bronzů, z něhož se vyrábějí hroty oštěpů, šípů a objevují se první meče. Svě mrtvé pochovávali do tzv. mohyl, kam s nimi ukládali i jejich osobní věci. Začíná se diferencovat vybavení hrobů mužských a ženských. Muži dostávají do hrobu zbraně a ženy šperky.

Během mladší doby bronzové dochází k nahrazení kultury mohylové **kulturou knovízskou**. Tato kultura se oblasti severozápadních Brd objevila někdy koncem 14. století př. n. l. a sídlila v této oblasti až do konce 11. století př. n. l. Budovala zde svá sídliště na vyvýšených místech a dokonce je už i lehce opevňovala. V některých těchto osadách se vyráběl bronz, prokazatelně využívaný k obchodu.²⁴ K takovýmto osadám patřilo také hradiště na Plešivci. Bylo zde nalezeno velké množství bronzových předmětů - a to jak hotových, tak i různých polotovarů. Také zde byla nalezena tavící slévačská pec.²⁵

S dalším knovízským osídlením regionu se pak setkáváme prakticky všude. Knovízská sídliště se budovala podél řeky Vltavy na Sedlčansku, pozůstatky sídelní činnosti nacházíme v okolí obcí, jako jsou Příbram, Obory, Dubno, Bohutín, Horní Hbity, Hříměždice,

²¹ SKLENÁŘ, Karel – SKLENÁŘOVÁ, Zuzana – SLABINA, Miloslav. *Encyklopedie pravěku v Čechách, na Moravě a ve Slezsku*. 1. vyd. Praha: Libri, 2002, s. 69. ISBN 80-7277-115-9.

²² CÍLEK, Václav et al. *Střední Brdy*. Praha: MZ-ČR, MŽP-ČR, ČSOP Příbram, Kancelář pro otázky ochrany přírody a krajiny Příbram, 2005, s. 197. ISBN 80-7084-266-0.

²³ SAKAŘ, Vladimír – SKLENÁŘ, Karel. Nástin vývoje pravěkého osídlení Podbrdská. In. *Vlastivědný sborník Podbrdská 32-33*. Příbram: Okresní archiv, 1987, s. 11.

²⁴ CÍLEK, Václav et al. *Střední Brdy*. Praha: MZ-ČR, MŽP-ČR, ČSOP Příbram, Kancelář pro otázky ochrany přírody a krajiny Příbram, 2005, s. 148-150. ISBN 80-7084-266-0.

²⁵ ČÁKA, Jan. *Toulání po Brdech*. 2. vyd. Praha: Středočeské nakladatelství a knihkupectví, 1986, s. 128.

Modřovice, Radětice, Velká nad Vltavou, Višňová či Žebrák. Mimo Plešivce vznikají hradiště Voltýřov či Dolní Líšnice. Po celém regionu také nacházíme mnoho žárových hrobů.²⁶

2.3. Osídlení v době železné

Doba železná znamená opět další posun ve zpracovávání kovů. Železo se prvních 200 let používalo jako velice drahý kov na výrobu šperků, teprve později, kolem roku 400 př. n. l., začalo být používáno na výrobu zbraní a pracovních nástrojů.

Toto období u nás trvalo přibližně od konce 8. století př. n. l. do přelomu letopočtu a můžeme ho rozdělit na dvě období. Na starší dobu železnou (doba halštatská) a na mladší dobu železnou (doba laténská). Během doby laténské se stávají dominantní skupinou obyvatel na našem území Keltové. Dochází také ke stále častějším kontaktům s antickým světem.

Jako první, kdo na našem území pravděpodobně začal vyrábět železné nástroje, byla kultura knovízská. V následující starší době železné se výroba zdokonaluje a železné předměty se používají převážně jako ozdoby. Železo je v této době považováno za velmi cenný kov. Ke skutečnému rozmachu jeho výroby však dochází v době laténské, kdy se na naše území dostávají Keltové.

V době **halštatské** území Příbramska nedoznává v oblasti žádné výraznější změny. Zaniká většina hradišť a též tradice pohřbívání mrtvých do mohyl v této době končí. Ojedinele se zde objevují důkazy výskytu **kultury bylanské**, která sem přichází ze severu. Pozůstatky sídlišť byly nalezeny v okolí Milína, Bukové či Křepenic.²⁷

V době **laténské** přicházejí na Příbramsko **Keltové**, kteří zde začínají budovat svá **oppida** a jiná sídliště. Brdská vrchovina nyní stojí poněkud stranou, protože se Keltové v této oblasti příliš nepohybovali, ale na východ od ní je už situace jiná. V této době vzniká **oppidum v Hrazanech** u Sedlčan, sídliště u Jerusaléma a Milína na Příbramsku. Zvláštní stavby ve tvaru čtyřúhelníkových valů, které jsou spojovány s rýžováním zlata, lze nalézt v okolí

²⁶ SAKAŘ, Vladimír – SKLENÁŘ, Karel. Nástin vývoje pravěkého osídlení Podbrdsko. In. Vlastivědný sborník Podbrdsko 32-33. Příbram: Okresní archiv, 1987, s. 13.

²⁷ Tamtéž, s. 13.

Třebska či Starosedlského Hrádku. Jejich přesný smysl a datování však prozatím archeologům uniká.²⁸

2.4. Osídlení v Čechách od konce doby železné do konce pravěku

Během prvních století našeho letopočtu není trvalé osídlení Příbramska ničím podloženo, pouze v okolí Zalužan a Pročevil se uvažuje o trvalém germánském osídlení. V této době dochází k postupnému úpadku a následnému pádu říše římské. Právě Řím bojoval ve 2. století s germánskými kmeny sídlícími na našem území. Přesněji šlo o kmen Markomanů. Tento kmen měl však své osady na sever od naší zájmové oblasti.

Během stěhování národů zůstává oblast dále neosídlena. Koncem 6. století n. l. přicházejí do Panonské nížiny kmeny Slovanů, které putují dál na západ. V regionu se objevují první Slovanské osady na přelomu 7. – 8. století.²⁹

Příchod Slovanů je považován za konec stěhování národů, a de facto tedy za konec pravěku v Čechách a začátek raného středověku.

²⁸ SAKAŘ, Vladimír – SKLENÁŘ, Karel. Nástin vývoje pravěkého osídlení Podbrdská. In. Vlastivědný sborník Podbrdská 32-33. Příbram: Okresní archiv, 1987, s. 15.

²⁹ SAKAŘ, Vladimír. Výzkumy Jiřího Neustupného na Příbramsku. In. Vlastivědný sborník Podbrdská 38-39, *Hornický národopis a archeologie. Sborník příspěvků ze semináře k 100. výročí založení muzea v Příbrami*. Příbram: Okresní muzeum, 1987, s. 275.

3. Archeologická naleziště v regionu

V předchozích kapitolách jsem pojednával o vývoji Příbramska - geologickém a obecně pravěkém. V následující kapitole se zaměřím přímo na některá archeologická naleziště.

3.1. Naleziště zkamenělin

Okres Příbram je oblastí, v níž se nachází několik světoznámých nalezišť trilobitů i jiných kambrických živočichů, kteří zde žili, když celý okres ležel na dně prvohorního moře.

K fosilizaci těchto živočichů docházelo, když se mrtvé tělo živočicha dostalo na mořské dno a bylo zakryto sedimenty. Důležité bylo jak složení sedimentu, tak to, jako bylo tělo organismu odolné vůči okolním vlivům. Dalšími faktory byly tlak, správná teplota a chemické složení vody.³⁰

„Nejrozšířenějším a nejznámějším typem zkamenělin v širším slova smyslu jsou objekty, u kterých došlo během fosilizace nebo po ní ke ztrátě jakéhokoliv zbytku původního těla a v hornině zůstal jen více či méně dokonalý otisk původního tvaru, případně otisk vnitřní nebo vnější skulptury.“³¹

Zkameněliny byly nalezeny například v lomu **Ježířko u Dobříše**, které je také velice zajímavé z geologického hlediska, protože ve zdejších břidlicích je možné dobře pozorovat sedimentární deformace. Mezi ty nejznámější lokality ovšem patří naleziště kolem obce **Jince**. Jmenovitě jsou to východní svah kopce Vystrkov, prostor poblíž obce Ohrazenice, Jince - Vinice, nebo také vrch Koníček. Právě z těchto lokalit pochází asi 70 % všech popsaných druhů zkamenělin, které byly nalezeny na území našeho státu.³²

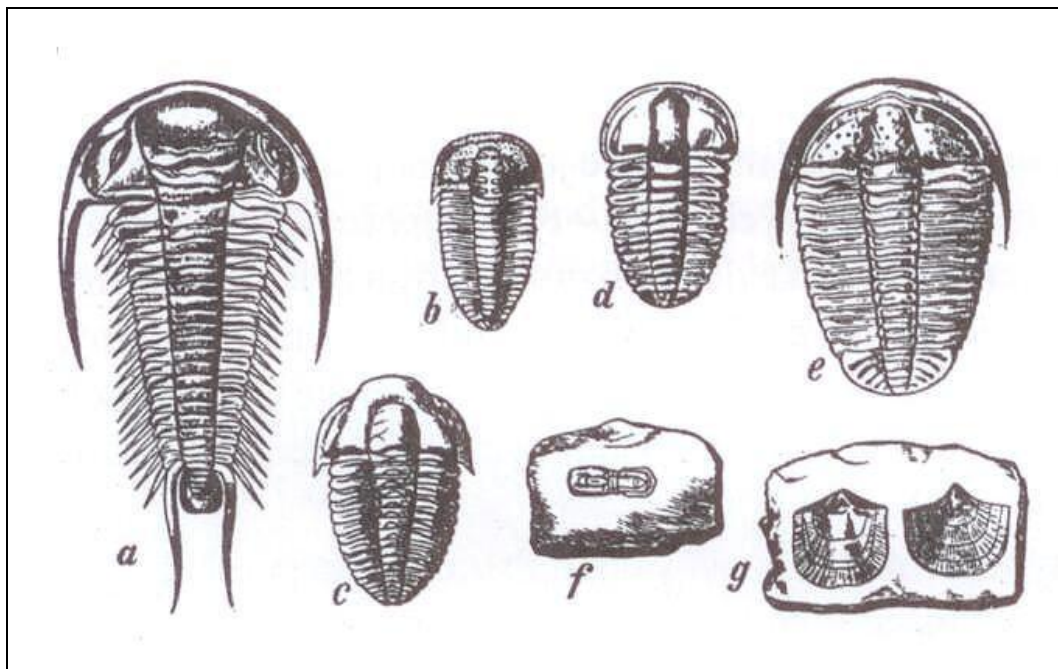
Toto píše o zde objevených fosiliích Jan Čáka ve své knize „Střední Brdy krajina neznámá“: *„Z Koníčka a Vystrkova pocházejí nejkrásnější exempláře druhu *Conocoryphe sulzeri*, lidově zvaného korunáč, či *Paradoxides gracilit*, jinak úzký špičák. Mohli bychom ještě mluvit*

³⁰ PROKOP, Rudolf. *Zkamenělý svět*. 1. vyd. Praha: Práce, 1989, s. 17-19.

³¹ Tamtéž, s. 14.

³² KERSTIN, Drost et al. Provenance and early diagenetic processes of the Ordovician Šárka Formation at Praha – Červený vrch Hill (Barrandian, Czech Republic). In. *Bulletin of Geosciences*, Vol. 78, No. 2. Praha: Česká geologická služba, 2003, s. 147 - 156. ISSN 1214-1119.

o obojama, klečáku, chlupáčku a hlavně ovšem o konínském ráčku – *Ellipsocephalus hoffi*, který se při povýšení Jinec na městečko stal součástí zdejšího znaku. To je ovšem jen pár jmen na ukázkou, jinak tu vědci do dnešních časů zjistili úhrnem 46 druhů trilobitů a navíc další desítky zkamenělin rozličných ostrokožců, červů, koryšů, měkkýšů i množství fragmentů pravěkých rostlin.³³



Trilobiti měli i lidová pojmenování. Zde jsou někteří z nich: a – úzký špičák (Paradoxides gracilis), b – chlupáček (Sao hirsuta), c – klečák (Arionellus ceticephalus), d – konínský ráček (Ellipsocephalus hoffi), e – korunáč (Conocoryphe sulzeri), f – obojam (Agnostus integer), g – mušlička (Orthis romingeri).

(ČÁKA, Jan. *Střední Brdy krajina neznámá*. 1.vyd Praha: Mladá fronta, 1998, s. 154. ISBN 80-204-0752-9.)

Podle mého názoru nejlépe jejich důležitost popsal Dr. Václav Cílek v jedné ze svých prací. Dr. Václav Cílek ve své práci *Skalní tvary a zajímavé formy reliéfu Středních Brd* říká: „Paleontologové s určitou nadsázkou někdy říkají, že jsou ve světě lidé, kteří znají Jince, ale neznají Prahu. Chtějí tím říct, že naleziště kambrických trilobitů u Jinců a zejména lokalita Koníček je z celosvětového hlediska jedno z několika málo nalezišť bohaté kambrické fauny. Je to jeden ze základních kamenů světové biostratigrafie a opěrný bod mnoha evolučních úvah.“³⁴

³³ ČÁKA, Jan. *Střední Brdy krajina neznámá*. 1.vyd Praha: Mladá fronta, 1998, s. 154. ISBN 80-204-0752-9.

³⁴ Tamtéž, s. 153.

3.1.1. Jince – Vystrkov

Lokalita **Vystrkov** se nachází v severovýchodní části brdského výcvikového prostoru poblíž obce Jince. Jedná se o kopec vysoký 541 m, jehož povrch je zalesněn. Je bohatým nalezištěm zmíněných trilobitů, jejichž těla se obtiskla do dna pravěkého moře, které zabíralo celé naše území. Tyto obtisky jsou dnes uchovány na černé břidlici, která vznikla zkameněním usazenin na dně prehistorického moře. Mezi hlavní druhy nalezené v prostoru Vystrkova patří například *Ellipsocephalus hoffi*, *Conocoryphe sulzeri*, *Paradoxides gracilit* a *Ptychoparia striata*.³⁵ Nyní se spousta nadšenců, ať už amatéři či profesionálové, vydávají na toto naleziště a snaží se najít si svého vlastního trilobita a zařadit ho do své sbírky. Není tak divu, že se díky těmto nájezdům stává hledání trilobitů na Vystrkově stále těžším.



Kamenná pole na Vystrkově.
(BOKR, P (2009): *Fotoarchiv*. Česká geologická služba [cit. 2012-04-12])

³⁵ VALENT, Martin et al. *Jincelites vogeli* gen. et sp. nov. (Hyalolitha) from the Cambrian of the Czech Republic (Příbram-Jince Basin, Teplá-Barrandian region). In: *Bulletin of Geosciences*, Vol. 84, No. 1. Praha: Česká geologická služba, 2009, s. 179-184. ISSN 1802-8225.

3.1.2. Ilegální sběr zkamenělin

Největším problémem nalezišť obecně je ilegální sběr. Amatérští hledači trilobitů často neodborně vykopávají zkameněliny ze země a páchají přitom velké škody. Ať už z ekologického hlediska nebo z hlediska archeologického. Jako příklad zde uvedu hloubení děr do země během hledání fosilií. Tyto jámy však už nikdo nezhazuje a v oblasti vznikají rozsáhlá oraniště.

Situaci kolem nezodpovědných amatérských hledačů popisuje redaktor Příbramského deníku Karel Hutr takto: „*V Evropsky významné lokalitě Felbabka na samém okraji vojenského újezdu navíc lidé navážejí i stovební suť a další odpad do jam vyhloubených sběrateli trilobitů. Před jejich nájezdy není ušetřeno žádné místo, kde lze zkameněliny najít. Takovým příkladem jsou i svahy vrcholu Koniček, který je také plný kráterů.*“³⁶

Samozřejmě je pochopitelné, že mnoho lidí touží mít ve své sbírce trilobita, nicméně větším problémem než jednotlivci hledající tyto trojlaločnatce, jsou skupiny lidí hledající zkameněliny na zakázku. Ty pak už na prostředí neberou žádné ohledy a jde jim jen o kvantitu nalezených fosilií. Dále se také může například stát, že některý dosud nezdokumentovaný druh trilobita nebo jiného živočicha skončí v nějaké soukromé sbírce a jeho vlastník nebude mít ani ponětí, že paleontologům nevědomky zatajil jeho existenci.

3.2. Hradiště a jiná pravěká sídla

Po celém okresu Příbram můžeme nalézt zbytky pravěkých hradišť, která tu byla zakládána již od doby bronzové. Tato hradiště vznikala, buď aby chránila nějakou obchodní stezku, která vedla kolem, nebo byla vystavěna poblíž nalezišť nerostných surovin, například železa, jak tomu bylo v případě Plešiveckého hradiště. Dalším důvodem vzniku hradišť byla potřeba nějakého mocensko-hospodářského centra v dané oblasti. Hradiště můžeme nalézt v Brdské vrchovině, kde se nachází již zmíněný Plešivec, v okolí Březnice a dále také na ostrožnách nad řekou Vltavou, z nichž nejznámější jsou Hrazany u Sedlčan.

³⁶ HUTR, Karel. *Sběratelé trilobitů ničí Brdy*. Příbramský deník 25 duben 2009 [cit. 2009-12-28]
URL: < http://pribramsky.denik.cz/zpravy_region/sberacitrilobitu20090424.html >

Všechna tato hradiště, snad jen s výjimkou Hrazan, mají dva společné rysy, které jsou pro ně typické. Tím prvním je jejich celková neprobádanost.

Druhou věcí typickou pro brdská hradiště jsou kamenné valy. Pozůstatky těchto valů můžeme nalézt prakticky na všech hradištích, a to ve formě hromad kamení. Kamenné hradby, které dosahovaly většinou výšky 2 - 5 metrů, totiž nevydržely nápor času a o jejich existenci jsou nám dnes důkazem pouze několik metrů široké pásy kamení.

3.2.1. Plešivec

„Většina brdských vrcholů je si podobná; vystupují z táhlých hřbetů, kde jedna hora navazuje na druhou. Jen Plešivec je hrdý samotář, který vybočil z té řady. Hoře dal jméno její protáhlý hřbet, pro který měla staročestina výraz plechý. Tento hřbet se postavil kolmo k ostatním hřbetům Brd a tím, že je vysunut k severu do hostovické kotliny, se stal dobře viditelným a dobře rozeznatelným i ze širokého okolí. A tak Plešivec vidíme takřka ze všech výšin Hořovicka a Berounska, z pražské petřínské rozhledny, ze zbraslavského oppida, ale také od jihu z Příbramska, kde monumentálně uzavírá údolí Litavky.“³⁷



Plešivec.

(ČÍŽEK, Bedřich. *Prehistorické hradiště na Plešivci*. [cit. 2010-03-28])

³⁷ ČÁKA, Jan. *Toulání po Brdech*. 2. vyd. Praha: Středočeské nakladatelství a knihkupectví, 1986, s. 122.

Hradiště **Plešivec** se rozkládá na ploše 57 ha.³⁸ Díky tomu se řadí mezi největší hradiště v Čechách. Bylo zde zřízeno, aby chránilo obchodní stezku, která vedla údolím Litavky. Po této cestě putovali lidé z Hořovicka a Hostomicka k osadám na východě Brd a do středního Povltaví. „*Hradiště, které tu vyrostlo a fungovalo v mladší a pozdní době bronzové, nebylo nikdy sídlištěm v pravém slova smyslu; jeho funkce byla především strážní a obranná ve vztahu ke strategicky důležité cestě. Početné nálezy bronzových pokladů-depotů však ukazují, že mohlo mít alespoň v určitém úseku svého trvání i úlohu mocenského či výrobního střediska.*“³⁹

Neví se přesně, která kultura obývala toto místo. Je to dáno hlavně množstvím archeologických nálezů. V poslední době převládá názor, že Plešivec obýval lid knovízské kultury někdy kolem roku 1000 př. n. l. Nicméně nabízí se zde i jiná možnost. Tou je, že Plešivec patřil lidu milavečské kultury, která ve stejné době jako kultura knovízská existovala v západních Čechách. Důkazem by mohly být předměty nalezené na Plešivci s odkazem na milavečskou kulturu.⁴⁰ Otázkou však zůstává, zda tu tato kultura opravdu sídlila, nebo jestli se jedná o nálezy z obchodního importu.

3.2.1.1. Struktura opevnění

Po výstupu na vrchol Plešivce nás jako první upoutají velké kamenné valy, kterých si všiml v 18. století už hrabě Kinský.⁴¹ Tyto valy svého času obepínaly celé hradiště kolem dokola, a dosahovaly tak úctyhodné délky 2,5 km. Byly několik metrů vysoké a na několika místech je nahradily přírodní překážky, které toto opevnění doplňovaly. Těmito překážkami byly na SZ **Malá a Velká skála s Čertovou kazatelnou** mezi nimi, na východě hřbet **Skalka** a na jihu opevnění doplňovala **Krkavčí skála**. Bohužel tyto skály a jejich okolí narušil lom, jenž se tu proti zákazu Archeologického ústavu otevřel v padesátých letech 20. století.⁴² „*Výzkum v SV části vnějšího opevnění v roce 1985 ukázal, že nešlo o valy prostě nasypané, nýbrž o zdvojenou dřevěnou hradbu bez příkopu – o čelní palisádu zasazenou ve žlabu a o podobnou*

³⁸ SKLENÁŘ, Karel – SKLENÁŘOVÁ, Zuzana – SLABINA, Miloslav. *Encyklopedie pravěku v Čechách, na Moravě a ve Slezsku*. 1. vyd. Praha: Libri, 2002, s. 303. ISBN 80-7277-115-9.

³⁹ SKLENÁŘ, Karel. Hradiště na Plešivci v počátcích archeologického výzkumu. In. *Vlastivědný sborník Podbrdská. 38-39, Hornický národopis a archeologie. Sborník příspěvků ze semináře k 100. výročí založení muzea v Příbrami*. Příbram: Okresní muzeum, 1987, s. 269.

⁴⁰ ČÁKA, Jan. *Toulání po Brdech*. 2. vyd. Praha: Středočeské nakladatelství a knihkupectví, 1986, s. 127.

⁴¹ SKLENÁŘ, Karel. Hradiště na Plešivci v počátcích archeologického výzkumu. In. *Vlastivědný sborník Podbrdská. 38-39, Hornický národopis a archeologie. Sborník příspěvků ze semináře k 100. výročí založení muzea v Příbrami*. Příbram: Okresní muzeum, 1987, s. 270.

⁴² ČÁKA, Jan. *Toulání po Brdech*. 2. vyd. Praha: Středočeské nakladatelství a knihkupectví, 1986, s. 128.

zadní stěnu; obě linie byly provázány dřevěnými rošty a meziprostor byl vyplněn kamením. Stopy požáru naznačují způsob zániku hradby, po jejímž zániku zůstal na místě kamenný val.⁴³



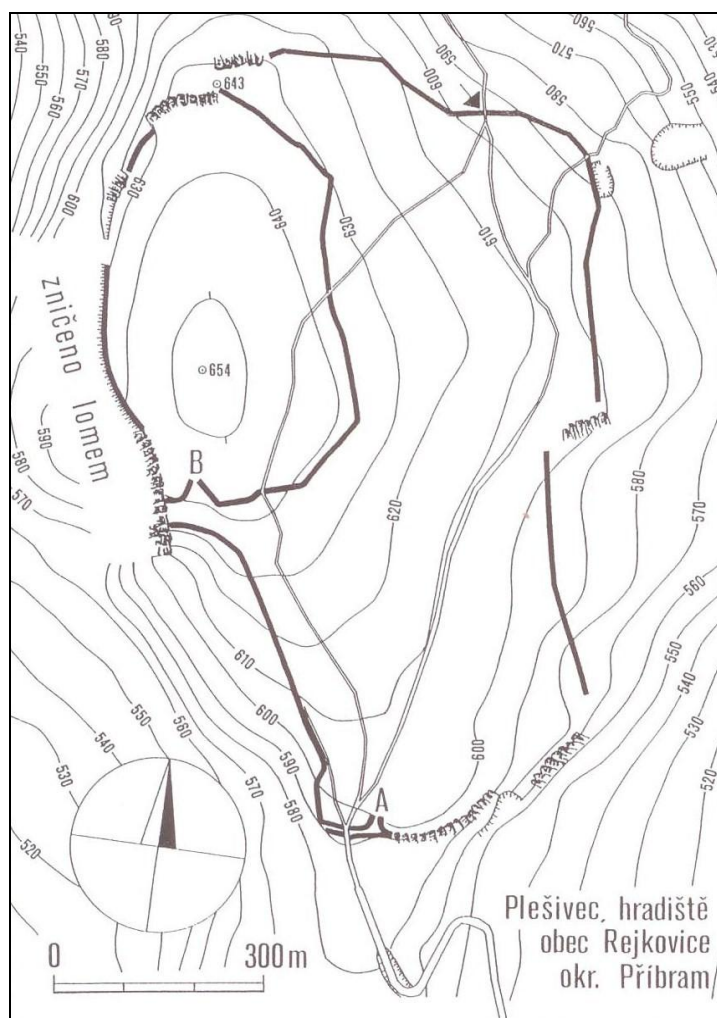
Čertova kazatelna.
(Foto: autor 2011)

Bohužel se tyto kamenné hromady nedochovaly v té podobě, ve které zůstaly, když hradiště zaniklo. Příčinou je, že toto kamení si po staletí lidé z okolí brali na stavbu svých domů. To mělo za následek, že se z několikametrových valů dochovaly jen malé, na několika místech už takřka neznatelné, hromady kamenů.

Hradiště samotné je rozděleno kamenným valem na předhradí, vnitřní hradiště a akropoli. Větší část areálu je tzv. předhradí. Bylo sídlem obyvatel hradiště a řemeslníků. Jen samotné předhradí má rozlohu asi 40 ha.⁴⁴ Bylo obehnáno vysokým kamenným valem a podobný val odděloval i samotné předhradí od vnitřního hradiště. Tyto dvě části byly navzájem spojeny nálevkovitou branou.

⁴³ SKLENÁŘ, Karel – SKLENÁŘOVÁ, Zuzana – SLABINA, Miloslav. *Encyklopedie pravěku v Čechách, na Moravě a ve Slezsku*. 1. vyd. Praha: Libri, 2002, s. 303. ISBN 80-7277-115-9.

⁴⁴ Tamtéž, s. 303.



Geodetické měření Plešivce z roku 1985.
 (CÍLEK, Václav et al. *Střední Brdy*. Praha: MZ-ČR, MŽP-ČR, ČSOP Příbram, Kancelář pro otázky ochrany přírody a krajiny Příbram, 2005, s. 182. ISBN 80-7084-266-0.)

Vnitřní hradiště se rozkládá v severozápadní části komplexu a zabírá jeho jednu čtvrtinu, tedy přibližně 17 ha. Z pravé strany bylo chráněno kamenným valem a z levé strany tvořily jeho ochranu vysoké skály, přesněji Malá a Velká skála a Čertova kazatelna. Tato část je také z celého hradiště položena nejvýše, a to v 654 metrech.⁴⁵

V těchto místech se na nejvyšším místě samotného Plešivce podle některých záznamů našel kamenný stůl. Toto místo údajně našel Břetislav Jelínek na konci 19. století a Jan Čáka ho ve své knize *Toulání po Brdech* popisuje takto: „Byla to půldruhého metru vysoká

polorozpadlá hradba postavená do kruhu. Uprostřed stál košatý listnáč a za ním byl z balvanů postavený stůl.“⁴⁶ Toto místo se však nezachovalo, aby mohlo být podrobněji prozkoumáno. Pravděpodobně jsou na vině opět obyvatelé přilehlých vesnic, kteří si tyto kameny rozebrali, a velký kamenný stůl byl jistě opravdovým lákadlem. Díky tomu se o významu a dokonce i o jeho samotné existenci můžeme pouze dohadovat. Jestli skutečně existoval, sloužil pravděpodobně jako obětní místo. S jistotou to však tvrdit nemůžeme.

⁴⁵ CÍLEK, Václav et al. *Střední Brdy*. Praha: MZ-ČR, MŽP-ČR, ČSOP Příbram, Kancelář pro otázky ochrany přírody a krajiny Příbram, 2005, s. 180-191. ISBN 80-7084-266-0.

⁴⁶ ČÁKA, Jan. *Toulání po Brdech*. 2. vyd. Praha: Středočeské nakladatelství a knihkupectví, 1986, s. 130.

Další částí je tzv. akropole. Jedná se o místo na severozápadě hradiště, někdy se mu také říká **Zahrada**. Tato plošina, která je obepnuta skálou z jedné strany a valem z druhé, sloužila pravděpodobně jako centrum celého opevnění a byla jakýmsi religiózním centrem.

Do prostoru hradiště vedlo několik cest. Hlavní brána byla na jižní straně opevnění v místě, kterému se říká **Stará vrata**. Tímto místem prochází tzv. **Eliščina cesta**. Vstup tvořil val ve tvaru pravoúhlého trojúhelníku, do něhož vedly dvě úzké cesty. Bohužel se tato část opevnění nedochovala, a to ani ve formě sutin, neboť při stavbě Eliščiny cesty došlo k rozkopání celého místa. Během toho se tu však našlo velké množství bronzových depotů.⁴⁷



Nálevkovitá brána ve vnitřním valu.

(CÍLEK, Václav et al. *Střední Brdy*. Praha: MZ-ČR, MŽP-ČR, ČSOP Příbram, Kancelář pro otázky ochrany přírody a krajiny Příbram, 2005, s. 181. ISBN 80-7084-266-0.)

Vzhledem k velikosti hradiště se předpokládá, že mělo ještě jeden vedlejší vchod. Je za něj považován prostor v severovýchodní části hradiště. Říká se mu **Malá vrata**. Okolí je však dosti porušené vlivem stavby novodobé cesty směřující na sever. O pohybu lidí v tomto prostoru ale svědčí nálezy bronzových předmětů, které se v těchto místech našly.⁴⁸

Vzhledem plešiveckého hradiště si však nemůžeme být jisti. Abychom se dozvěděli něco více o tom, jak přesně vypadalo, jakou mělo funkci, nebo jaké stavby se v komplexu případně nacházely, bylo by zapotřebí podrobné archeologické sondáže. „*Například už jen tak zdánlivě jednoduchá a základní věc, jako je datování, může být problematická, neboť archeologické nálezy, zejména zlomky keramiky z konstrukce valu, zdaleka nemusejí odpovídat době jeho výstavby.*“⁴⁹

⁴⁷ ČÁKA, Jan. *Toulání po Brdech*. 2. vyd. Praha: Středočeské nakladatelství a knihkupectví, 1986, s. 128.

⁴⁸ CÍLEK, Václav et al. *Střední Brdy*. Praha: MZ-ČR, MŽP-ČR, ČSOP Příbram, Kancelář pro otázky ochrany přírody a krajiny Příbram, 2005, s. 180-191. ISBN 80-7084-266-0.

⁴⁹ Tamtéž, s. 182.

3.2.1.2. Osídlení

Během doby kamenné není jakékoliv trvalé osídlení Plešivce prokázáno. Nejstarším, avšak ojedinělým důkazem návštěvy pravěkého člověka v Brdech, je nález rohovcového úštěpu, který byl pravděpodobně hrotem šípů.⁵⁰ Tento nález můžeme zasadit do období mezolitu. Jiné důkazy o pohybu pravěkého člověka v této oblasti během paleolitu a mezolitu prozatím neexistují.

Za počátky návštěv Plešivce lze označit období neolitu. V této době vlivem neolitické revoluce dochází k rozvoji zemědělství a lidé se začínají usazovat v nížinách pod Plešivcem, a to především na Hořovicku a Hostomicku. Odtud podnikali na vrchol Plešivce výpravy, které byly převážně náboženského charakteru. Lidé sem přinášeli různé obětiny a pravděpodobně je pokládali kolem již zmíněného obětního kamene.⁵¹

To, že zde neolitický člověk trvale nesídlil, také dokládá všeobecně platné pravidlo, že neolitický člověk nebudoval své osady na vyvýšených místech, usazoval se naopak v nížinách, aby mohl rozvíjet nově “objevené” zemědělství.

Co se eneolitu týče, existuje jen několik málo kamenných nástrojů, které byly v oblasti nalezeny. Archeologové však nemohou s jistotou říci, zda jde o předměty, které byly například ztraceny při cestování litavským údolím, či zde tyto předměty byly zanechány úmyslně.

Doba bronzová pak pro Plešivec znamená důležitý zlom. V této době, přesněji v pozdní době bronzové, je pro tuto oblast typická kultura knovízská. Tato kultura budovala hradiště, která se nalézala na vyvýšených a strategických místech. Hradiště byla opevněna kamennými valy, o nichž jsem se zde již zmínil. V některých těchto hradištích docházelo k metalurgické činnosti a nejinak tomu bylo v případě Plešivce. Předměty zde vyráběné pak bývaly ukládány

⁵⁰ CÍLEK, Václav et al. *Střední Brdy*. Praha: MZ-ČR, MŽP-ČR, ČSOP Příbram, Kancelář pro otázky ochrany přírody a krajiny Příbram, 2005, s. 195. ISBN 80-7084-266-0.

⁵¹ *Rejkovice-Plešivec*. Archeologie na Příbramsku [cit. 2010-02-22]

URL: < <http://www.muzeum-pribram.cz/dalsi/vsarcheo/lokality/rejkovice/rejkovice.html> >

do země.⁵² Tyto předměty byly na Plešivci nalézány ve formě depotů, jež jsou právě pro nálezy z doby bronzové typické.

V této době hradiště plnilo funkci metalurgickou (vyráběly se zde předměty z bronzu) a také obranou (ve vztahu k litavské stezce). Nežily tady však pravděpodobně rodiny s dětmi nebo nějaká rozsáhlejší společenství lidí. Takové osídlení by bylo doloženo větším množstvím nalezených předmětů, a to i bez podrobného archeologického výzkumu. Také se musíme zamyslet nad tím, jak by tito lidé získávali potraviny. Okolní zalesněný terén nebyl vhodný k chovu dobytka a ani k pěstování obilnin.

3.2.1.3. Archeologický výzkum

Počátky archeologického výzkumu na Plešivci lze zasadit do 18. století, a to do vlády Marie Terezie. V té době se touto krajinou zabýval hrabě František Kinský a všiml si přitom podivných hromad kamení, které byly vidět na vrcholu Plešivce. Toto vše zaznamenal do svých poznámek, ale podle všeho si neuvědomil skutečný význam těchto valů.

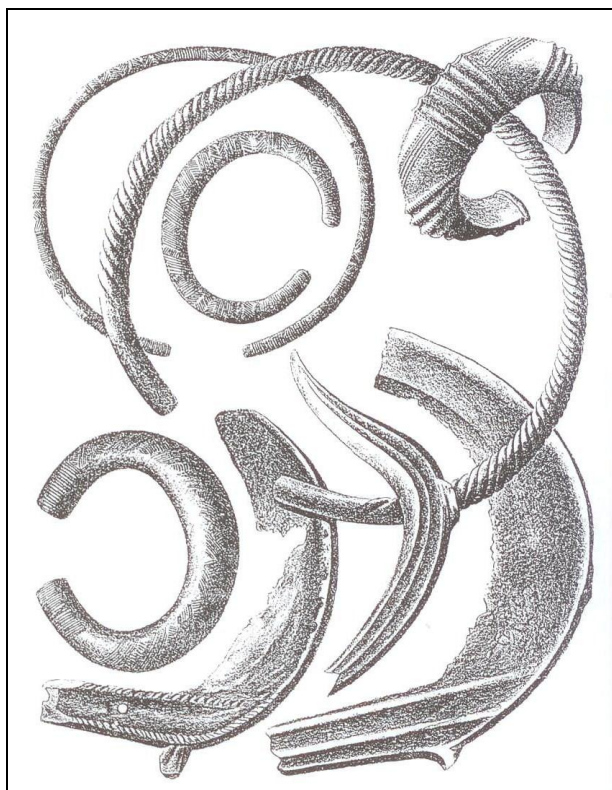
V roce 1852 Hostomicko procestoval romantický terénní archeolog Václav Krolmus, pracující pro národní muzeum. Pátral i na úpatí Plešivce, zachytil horu ve svých záznamech, ale na vrchol nikdy nevystoupil.⁵³

Co se nalezených předmětů týče, Plešivec proslul především svými depoty. Depotem rozumíme větší množství předmětů (většinou bronzových), které byly uloženy do země buďto v době obležení opevnění, tedy schovány jako poklad, nebo šlo o nějaký sklad surovin, jež měly být později použity k výrobě předmětů. První z těchto depotů byly objeveny v 19. století. Většinou šlo o šťastnou náhodu.

⁵² SKLENÁŘ, Karel – SKLENÁŘOVÁ, Zuzana – SLABINA, Miloslav. *Encyklopedie pravěku v Čechách, na Moravě a ve Slezsku*. 1. vyd. Praha: Libri, 2002, s. 148-150. ISBN 80-7277-115-9.

⁵³ SKLENÁŘ, Karel. Hradiště na Plešivci v počátcích archeologického výzkumu. In. *Vlastivědný sborník Podbrdská. 38-39, Hornický národopis a archeologie. Sborník příspěvků ze semináře k 100. výročí založení muzea v Příbrami*. Příbram: Okresní muzeum, 1987, s. 271.

„První a nejslavnější z nich – takzvané „jinecké bronzы“ - byl objeven v roce 1825, když Emanuel Beneš, horník z Jinců zaměstnaný při stavbě silnice z Hostomic do Jinců, rozkopával písčitou vyvýšeninu v poloze Na křižovatkách východně od Běřína v sedle pod svahem Plešivce. 32 většinou dobře zachovalých předmětů, hlavně šperků a zbraní, daroval hořovický hrabě Vrbna do Národního muzea.“⁵⁴



Nález bronzových předmětů z Běřína, které patřily knovízské kultuře.

(CÍLEK, Václav et al. *Střední Brdy*. Praha: MZ-ČR, MŽP-ČR, ČSOP Příbram, Kancelář pro otázky ochrany přírody a krajiny Příbram, 2005, s. 182. ISBN 80-7084-266-0.)

Další depoty se v okolí Plešivce našly v rozmezí let 1867 – 1877. Nicméně tato data je třeba brát s rezervou, neboť jejich odkrytí není zcela přesně zaznamenáno. Roku 1878 se našel depot, který se však podařilo zachránit

a dnes je uložen v Národním muzeu v Praze. Jedná se o jeden z nejvýznamnějších nálezů na Plešivci.⁵⁵

Mezi další významné objevy, které byly odkryty v 60. a 70. letech 19. století a byly věnovány Národnímu muzeu, patří například nález z roku 1867. Tento depot našel Alois Běhoun, rolník z Rejkovic, poblíž Zeleného mlýna u Rejkovic. Součástí tohoto depotu byl srp, zlomek drátu nebo také tři sekery.

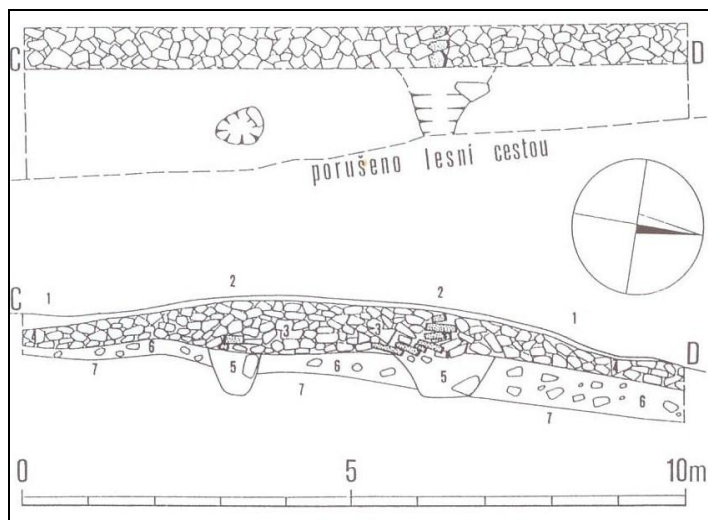
Další nálezy byly učiněny v sedmdesátých letech. Například objev bronzových předmětů kováře Kocourka z Běštína při dobývání pařezů, stejně tak jako odkryv depotu učiněný Františkem Hrdličkou, který celý obsah depotu věnoval Národnímu muzeu.

⁵⁴ SKLENÁŘ, Karel. Hradiště na Plešivci v počátcích archeologického výzkumu. In. *Vlastivědný sborník Podbrdská. 38-39, Hornický národopis a archeologie. Sborník příspěvků ze semináře k 100. výročí založení muzea v Příbrami*. Příbram: Okresní muzeum, 1987, s. 271.

⁵⁵ SKLENÁŘ, Karel. Archeologické zprávy Mořice Lüsnerna z Hořovicka a Hostomicka. In. *Vlastivědný sborník Podbrdská 18*. Příbram: Okresní archiv a okresní muzeum, 1980, s. 100.

Všechny tyto nálezy vzbudily zájem o Plešivec. Čenkovský mlynář Duchoň dokonce slíbil darovat 10 zlatých na archeologický výzkum hradiště.⁵⁶

Často docházelo bohužel i k ničení nalezených předmětů, a to buď z chamtivosti, nebo pouhé neznalosti. Jako příklad tehdejší situace kolem těchto předmětů zde uvedu popis chování zdejších lidí, jak ho popsal v časopise Památky archeologické z roku 1881 Mořic Lüssner v jednom ze svých článků: „*Dříve mezi kamením na Plešivci bylo nalézáno množství bronzových věcí; byly buď*



Nákres archeologické sondy při výzkumu valů v roce 1985. (CÍLEK, Václav et al. *Střední Brdy*. Praha: MZ-ČR, MŽP-ČR, ČSOP Příbram, Kancelář pro otázky ochrany přírody a krajiny Příbram, 2005, s. 182. ISBN 80-7084-266-0.)

*dávány dětem za hračku, nebo prodávány kováři v Jincích, od něhož je bylo možno koupiti libru po třiceti krejcarech. Kovář bronzy, které neprodal, zpracoval v řemesle.*⁵⁷ Z toho si můžeme představit, kolik předmětů bylo zničeno nebo nenávratně ztraceno mezi lidmi.

Krátkodobý výzkum, který měl na starost archeologický ústav, proběhl na Plešivci roku 1947. Tento výzkum datoval hradiště do období mladší až pozdní doby bronzové. Toto časové zařazení provedl už počátkem 20. století J. Axamit.⁵⁸

V roce 1985 proběhl výzkum zdejších valů, který nepřímo dokázal, že tyto hradby zde byly vybudovány pouze jednou a nebyly nijak upravovány ani opravovány. To znamená, že toto opevnění tu pravděpodobně nestálo po celou dobu existence hradiště, ale až v jeho pozdější fázi.⁵⁹ „*Možnost existence kamenného opevnění s množstvím dřevěných konstrukčních prvků*

⁵⁶ SKLENÁŘ, Karel. Lidoví archeologové v kraji pod Plešivcem. In. *Vlastivědný sborník Podbrdská 25*. Příbram: Okresní archiv a okresní muzeum, 1983, s. 77-79.

⁵⁷ ČÁKA, Jan. *Toulání po Brdech*. 2. vyd. Praha: Středočeské nakladatelství a knihkupectví, 1986, s. 128-130.

⁵⁸ SMEJTEK, Lubor. Z dějin archeologického bádání na Příbramsku. In. *Vlastivědný sborník Podbrdská 30*. Příbram: Okresní archiv a okresní muzeum, 1986, s. 88.

⁵⁹ SKLENÁŘ, Karel – SKLENÁŘOVÁ, Zuzana – SLABINA, Miloslav. *Encyklopedie pravěku v Čechách, na Moravě a ve Slezsku*. 1. vyd. Praha: Libri, 2002, s. 302-303. ISBN 80-7277-115-9.

bez výraznějších přestaveb a rekonstrukcí po celou mladší a pozdní dobu bronzovou, tedy v časovém úseku trvajícím zhruba 600 let, se totiž zdá málo pravděpodobná.“⁶⁰

V roce 2001 proběhl na Plešivci záchranný archeologický výzkum. Především z toho důvodu, že se v poslední době rozmohlo hledání bronzových předmětů pomocí detektoru kovů. Tito hledači nejen ničí terén, ale také de facto rozkrádají kulturní dědictví země, neboť jen malé procento ze všech nalezených předmětů končí v rukou odborníků a v muzeích. Výzkum, který měl pokud možno zachránit nějaké artefakty pro muzea a odbornou veřejnost, bohužel kromě pár úlomků keramiky skoro nic neodkryl.⁶¹



Plešivecké jezírko.

(BOKR, P (2007): *Fotoarchiv*. Česká geologická služba [cit. 2012-04-12])

Chtěl bych také připomenout, že Plešivec není jen hradištěm, ale je i vyhledávanou lokalitou hledačů trilobitů. Tyto zkameněliny pravěkých živočichů můžeme nalézt kolem Plešiveckého jezírka nebo také na svahu klesajícím k řece Litavce. Našly se zde exempláře rodu *Paradoxides bohemicus*

nebo *Conocephalites sulzeri*. V okolí Plešivce se těšilo velké oblibě tzv. sbírání ráčků. Ráček byl starý výraz pro trilobity. V celé oblasti byl sběr trilobitů tak populární, že se tento pravěký trojlaločnatec dostal i do znaku městečka Jince. To bylo něco zcela neobvyklého.⁶²

⁶⁰ CÍLEK, Václav et al. *Střední Brdy*. Praha: MZ-ČR, MŽP-ČR, ČSOP Příbram, Kancelář pro otázky ochrany přírody a krajiny Příbram, 2005, s. 188. ISBN 80-7084-266-0.

⁶¹ Tamtéž, s. 183.

⁶² ČÁKA, Jan. *Toulání po Brdech*. 2. vyd. Praha: Středočeské nakladatelství a knihkupectví, 1986, s. 130.

3.2.2. Hrazany

Oppidum Hrazany se nachází na pravém břehu vodní nádrže Slapy poblíž obce Radíč. Rozkládá se na ostrohu, který obtéká řeka Vltava a potok Mastník. Se svou rozlohou 39 ha se řadí mezi středně velká opevněná sídliště a jeho vznik se datuje do mladší doby laténské, asi do 2. století př. n. l.⁶³ Hradiště samotné se nachází na návrší mezi dvěma kopci, přesněji Doubí na jihu a Červenka na severu.



Pohled od jihu na svahy Červenky
(Foto: autor 2011)

„Původní keltské jméno oppida není známo, i když se pomýšlí na Koridorgis z Ptolemaiovy mapy z 2. století n. l.“⁶⁴

3.2.2.1. Struktura opevnění

Oppidum bylo chráněno 5 - 6 metrů širokými hradbami, které byly vyztuženy kůly a výška opevnění dosahovala až 5 metrů. Celá hradba byla zpevněna dřevěnými kůly, které jsou od sebe vzdáleny asi 1 m.⁶⁵ Do těchto kůlů pak byla zakotvena dřevěná konstrukce, jež byla celá

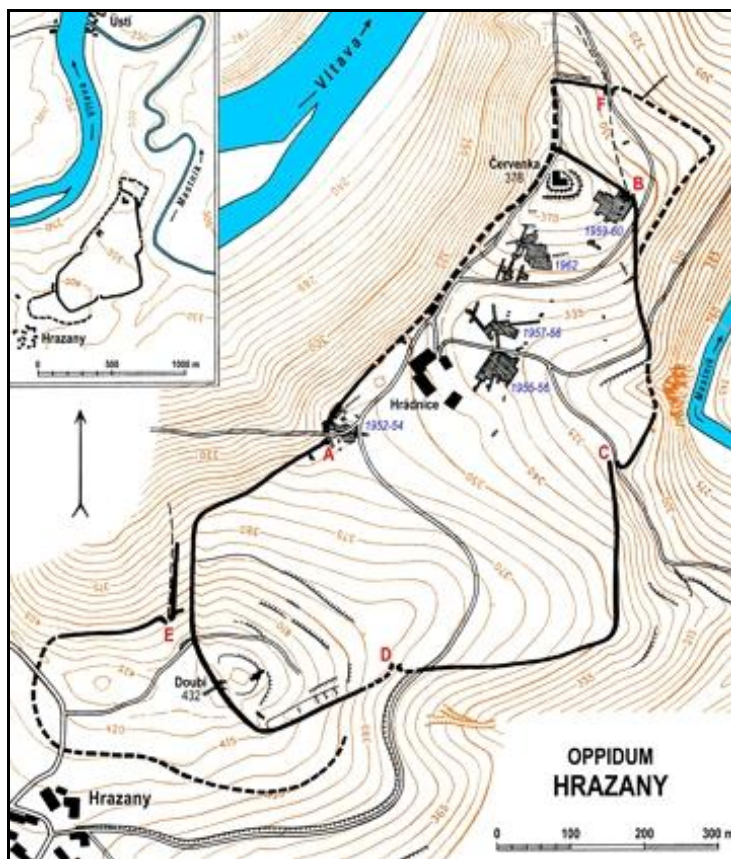
⁶³ Hrazany. Archeologie na Příbramsku [cit. 2011-12-04]

URL: < <http://www.muzeum-pribram.cz/dalsi/vsarcheo/lokality/hrazany/hrazany.html> >

⁶⁴ WALDHOUSER, Jiří. *Encyklopedie Keltů v Čechách*. 1. vyd Praha: Libri. 2001, s. 230. ISBN 80-7277-053-5.

⁶⁵ SKLENÁŘ, Karel. *Archeologické památky*. 1.vyd Opava: Optys print, 1994, s. 91 - 92. ISBN 80-85819-08-2.

obložena kamením. Tyto pozůstatky opevnění můžeme nyní v tomto prostoru na několika místech ještě nalézt a v severní části oppida rozeznáme i málo výrazný pozůstatek obraného příkopu.



*Plán oppida s vyznačením výzkumných sond (podle L. Jansové)
(Hrazany. Archeologie na Příbramsku [cit. 2011-12-05])*

celkem šest. První čtyři (A – D) tvořily průchod do vnitřní části a zbylé dvě (E – F) se nalézaly v předhradí.

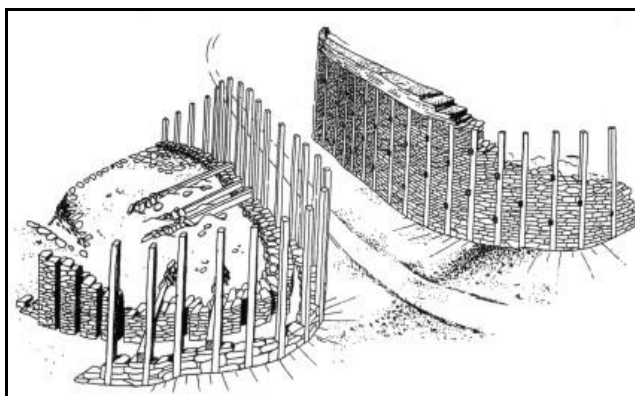
Brána A sloužila jako vstup do hradiště ze západu a rozkládala se na poměrně příkrém svahu poblíž vrchu Doubí. Podle nálezů byla brána celkem třikrát přestavěna. V prvním případě tomu tak bylo z důvodu požáru a další přestavby byly provedeny pravděpodobně z důvodu „modernizace“ opevnění. V poslední fázi byla přístupová cesta k bráně po obou stranách chráněna 30 m dlouhou palisádovou zdí a na konci této cesty se pravděpodobně nacházela obraná věž.⁶⁶

Celý prostor hradiště je dělen do několika částí, a to na **předhradí** na severním svahu Červenky, samotný vrchol kopce **Červenka** a s ním i jeho jihovýchodní svahy, střední část kolem osady **Hrádnice** a vrchol kopce **Doubí** včetně jeho severních a severovýchodních svahů. Celá plocha zaujímala nejdříve rozlohu asi 30 ha, ale později, při rozšíření fortifikace, se rozloha zvětšila na 39 ha.

Do oppida vedly celkem čtyři cesty, které procházely bránami. Bran, jež všechny představovaly klešťovitý typ, bylo v hradišti

⁶⁶ BAUEROVÁ, Anna. *Zlatý věk Keltů v Čechách*. 2.vyd Praha: Mladá fronta, 2004, s. 194. ISBN 80-204-1109-7.

Brána B chrání přístupovou cestu v severní části opevnění na východní straně vrchu Červenka. Byla tvořena oválným opevněním po obou stranách cesty, jejíž šířka byla asi 6 metrů a směrem do oppida se mírně rozšiřovala.⁶⁷ Na zadní straně brány se nalézal kamenný zátaras, který byl konstruován tak, aby v případě potřeby bylo možné tuto část opevnění



Rekonstrukce brány B (podle L. Jansové)
(Hrazany. Archeologie na Příbramsku [cit. 2011-12-05])

strhnout a bránu tak uzavřít. Na cestě chráněné touto bránou byly nalezeny vyjeté koleje od vozů s rozchodem 120 centimetrů a také mnoho hřebíků a částí vozového kování.⁶⁸



Pohled na bránu D
(Foto: autor 2011)

Brána C je situována ve východní části opevnění nad údolím, kterým protéká potok Mastník. Zbytky této brány se dochovaly do dnešní doby a to až do výše 75 centimetrů. Byla stavěna ve dvou fázích. „Starší bránu tvořila asymetricky zahnutá křídla hradby s líčovanou, nasucho kladenou kamennou zdí z místního lomového kamene, opřenu a vyskládanou okolo svislé čtyřhranné, do země zapuštěné dubové konstrukce.“⁶⁹ Mladší brána se pak svou podobou příliš nelišila a byla pouze v průběhu času opravována a drobně vylepšována.

Brána D stávala na jihovýchodním svahu vrchu Doubí a svým vzhledem byla pravděpodobně podobná bráně C. Funkcí i stavebním vývojem

byla prakticky stejná jako ostatní brány oppida.

⁶⁷ ŘEHOŘ, V. Keltská oppida v Povolaví. Plzeň, 2010, s. 33. Bakalářská práce na Pedagogické fakultě Západočeské univerzity na katedře historie. Vedoucí bakalářské práce PaedDr. Helena Východská, uloženo: KHI FPE ZČU v Plzni.

⁶⁸ SMRČKA, Václav – SMRČKA, Vít. Libuše Jansová, archeolog Sedlčanska. In. *Vlastivědný sborník Podbrdská 31*. Příbram: Okresní archiv a okresní muzeum, 1986, s. 310.

⁶⁹ Hrazany. Archeologie na Příbramsku [cit. 2011-12-05]

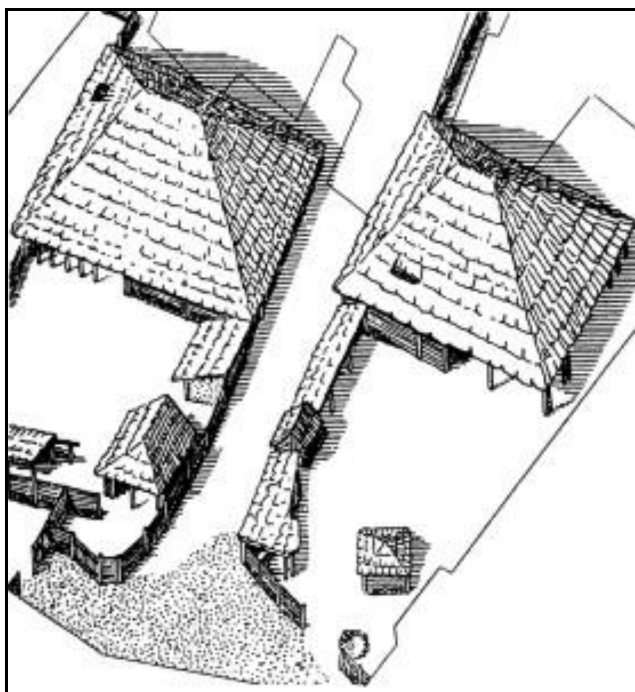
URL: < <http://www.muzeum-pribram.cz/dalsi/vsarcheo/lokality/hrazany/hrazany.html> >

Brány E a F tvořily přístupová místa ve vnějším opevnění. Brána E na jihu a brána F na severu. Ani jedna z bran neprošla žádným větším výzkumem.

3.2.2.2. Osídlení

Oppidum bylo osídleno již od doby kamenné, byť jen v krátkých časových intervalech. Díky nálezům předmětů z eneolitu se uvažuje, že zde mohlo být po určitou dobu výšinné sídliště chamské kultury. Další krátkodobé osídlení zde bylo v době bronzové a halštatské. Významnější osídlení však přišlo až v závěru starší doby železné, kdy se tady nacházela roztroušená dvorcová zástavba.

Nejdůležitějším osídlením této lokality je však až to keltské v mladší době železné. Místní obyvatelé si zde stavěli pravoúhlé pletené srubové chaty, které byly vymazány hlínou a měly doškové střechy. Tyto domy tvořily zástavbu jak na vrchu Doubí, tak na Července a na jejich svazích směrem ke středu hradiště, kde se nacházel rozsáhlý vydlážděný prostor, který mohl sloužit jako náměstí.



*Rekonstrukce dvorců ve středním úvalu (podle L. Jansové)
(Hrazany. Archeologie na Příbramsku [cit. 2011-12-05])*

Také zde bylo několik dvorcových usedlostí, jejichž obytné domy měly půdorys až 15 x 12 metrů velký a pravděpodobně zde sídlila místní aristokracie. Všechny stavby se vyznačovaly kamennou podezdívkou a jejich pozemky byly též oploceny. K životu tolik potřebný přístup k pitné vodě zajišťovalo několik studní po celém prostoru sídliště.

V oppidu se provozovala rozsáhlá řemeslná činnost. Nalézala se zde samozřejmě kovárna, ale i kovolitecká dílna nebo šperkař. Z nálezů závaží z tkalcovského stavu je pravděpodobné, že se zde vyráběly i textilie. K dalším nálezům patří dláta, kladiva a nože. Významnou činností pro obyvatele Hrazan také pravděpodobně bylo rýžování zlata, ke kterému mělo docházet

v potoku Mastník, kde se našly pozůstatky povrchové těžební činnosti, jež pocházejí nejspíše z doby laténské.



*Terasy na severním svahu Červenky. Zde byly v kruzích stavěny domy s náměstím situovaném uprostřed na nejvyšším místě.
(Foto: autor 2011)*

V oppidu během jeho osídlení došlo k několika požárům, během nichž byla většina zástavby zcela zničena a musela být postavena znovu. Po posledním požáru, jenž zde proběhl někdy v posledních desetiletích před naším letopočtem, už nebylo sídliště obnoveno. Je možné, že onen rozsáhlý požár vznikl při dobývání oppida germánskými kmeny, které v té době začínaly přicházet na Příbramsko ze severu.

Po celou dobu své existence udržovalo oppidum obchodní styky s ostatními keltskými sídlišti. Byla tu nalezena keramika pocházející jak z hradiště Třísov, tak ze Stradonic. Podle výzkumů, jež zde proběhly v padesátých letech, zde byl chován skot, koně, slepice a psi.⁷⁰

⁷⁰ ZIKMUNDOVÁ, Eva. Chov sídlištních zvířat na sídlištních doby laténské. In. *Vlastivědný sborník Podbrdská* 6. Příbram: Okresní archiv a okresní muzeum, 1972, s. 34 -35.

3.2.2.3. Archeologický výzkum

Prvním, kdo se začal zajímat o oppidum v Hrazanech, byl primář interního oddělení nemocnice v Sedlčanech Bohuš Kareš, který na něj upozornil v roce 1948. V letech 1949 - 1950 byly provedeny povrchové průzkumy a drobné sondáže. Na tyto výzkumy poté navázalo 13 výzkumných sezon, jejichž vedením byla pověřena archeoložka Libuše Jansová.⁷¹

Výzkumy probíhaly mezi lety 1951 – 1963 od dubna do října. Během prvních pěti let byly odkryty a prozkoumány brány a většina zbylého opevnění. Dále bylo prováděno odkrývání sídelních objektů na vrcholech Doubí a Červenka. Po roce 1955 se výzkumná činnost zaměřila na ověření způsobu života tamních obyvatel. Během výzkumů na počátku šedesátých let L. Jansová nelezla několik železných spon z doby na přelomu letopočtu, přibližně z období, kdy oppidum zničil rozsáhlý požár. Tyto spony podle ní mohly poukazovat na to, že oppidum bylo obléháno a zapáleno germánskými kmeny.⁷²

3.2.3. Hradec

Hradiště Hradec je postaveno na stejnojmenném vrchu, který se nalézá asi 2 km severozápadně od města Dobříš a pouhých 9 km východně od hradiště Plešivec. Plocha hradiště zabírá asi 220 x 110 m, tedy přibližně asi 1,7 ha. Toto opevnění bylo postaveno na velmi dobrém místě, co se obrany týče, neboť hradiště leží ve výšce 628 metrů a je zde obtížný skalnatý terén. Další výhodou byl vynikající rozhled po okolí. Bohužel se kvůli absenci archeologického výzkumu nepodařilo zjistit přesnou funkci ani dataci tohoto opevnění. Podle polohy a podoby jde nejspíše o pozdní halštat.⁷³

3.2.3.1. Struktura opevnění

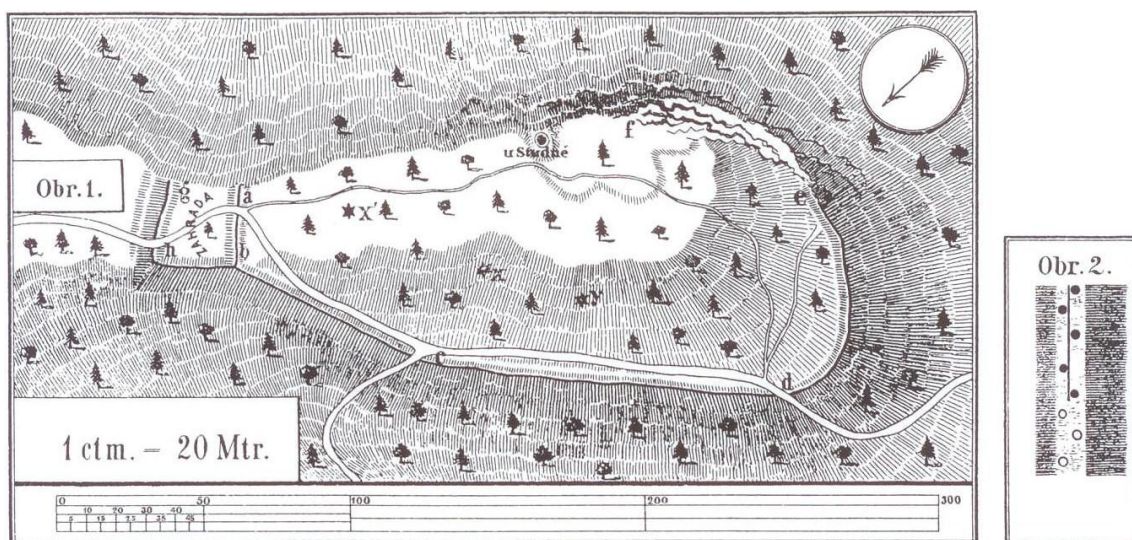
Hradiště se skládá ze dvou částí. První část hradiště (tzv. předhradí) zabírá většinu jeho plochy. Jde o prostor ve tvaru oválu, obehnaný kamenným valem stejně, jako tomu bylo

⁷¹ ŘEHOŘ, V. Keltská oppida v Povoltaví. Plzeň, 2010, s. 31. Bakalářská práce na Pedagogické fakultě Západočeské univerzity na katedře historie. Vedoucí bakalářské práce PaedDr. Helena Východská, uloženo: KHI FPE ZČU v Plzni.

⁷² SMRČKA, Václav – SMRČKA, Vít. Libuše Jansová, archeolog Sedlčanska. In. *Vlastivědný sborník Podbrdská 31*. Příbram: Okresní archiv a okresní muzeum, 1986, s. 310.

⁷³ SKLENÁŘ, Karel – SKLENÁŘOVÁ, Zuzana – SLABINA, Miloslav. *Encyklopedie pravěku v Čechách, na Moravě a ve Slezsku*. 1. vyd. Praha: Libri, 2002, s. 74. ISBN 80-7277-115-9.

v případě Plešivce. Nicméně na rozdíl od Plešivce se uvažuje, že tyto valy byly mohutnější a vyšší než ty plešivecké. S jistotou to však říci nemůžeme, neboť nevíme, kolik kamení si lidé z Plešivce odnesli. Hradecké valy mají šířku 5 metrů a v některých místech až 11 metrů. Samozřejmě se zde bavíme o valech už rozbořených, které se nedochovaly v původním provedení. Podle množství kamení a také podle některých méně poničených částí je pravděpodobné, že opevnění dosahovalo výšky kolem 5 metrů.⁷⁴



Obr.1 Plánek hradiště Hradec, který byl publikován B. Jelínkem v časopise *Památky archeologické a místopisné* v roce 1879.

Obr.2 Zakreslení uspořádání kúlových jamek, v kterých byly zakotveny nosníky kamenného valu. (CÍLEK, Václav et al. *Střední Brdy*. Praha: MZ-ČR, MŽP-ČR, ČSOP Příbram, Kancelář pro otázky ochrany přírody a krajiny Příbram, 2005, s. 190. ISBN 80-7084-266-0.)

V souvislosti s hradeckými valy se uvádí četné nálezy jam, které byly objeveny Bedřichem Jelínkem během výzkumu v roce 1875. Jámy dosahovaly hloubky cca 60 cm a měly půl metru v průměru.⁷⁵ Tyto jámy byly hloubeny po celém obvodu hradiště, a to ve dvou řadách, v nichž byly pravděpodobně umístěny masivní kúly, držící konstrukci valů. Mezi nimi byly navršeny kameny.

„V severovýchodní části se dále nachází akropole, které se také říká tradičně Zahrada. Její kamenné valy na severovýchodě a severozápadě, mající délku 28 a 34 metrů, jsou na jihozápadě doplněny 27 metrů dlouhým valem o výšce 1,3 metru a šířce základny 5 metrů, který ji spojuje s vlastním hradištěm.“⁷⁶ Čtvrtá strana je pak tvořena skalnatým srázem.

⁷⁴ ČÁKA, Jan. *Toulání po Brdech*. 2. vyd. Praha: Středočeské nakladatelství a knihkupectví, 1986, s. 74.

⁷⁵ CÍLEK, Václav et al. *Střední Brdy*. Praha: MZ-ČR, MŽP-ČR, ČSOP Příbram, Kancelář pro otázky ochrany přírody a krajiny Příbram, 2005, s. 194. ISBN 80-7084-266-0.

⁷⁶ Tamtéž, s. 193.

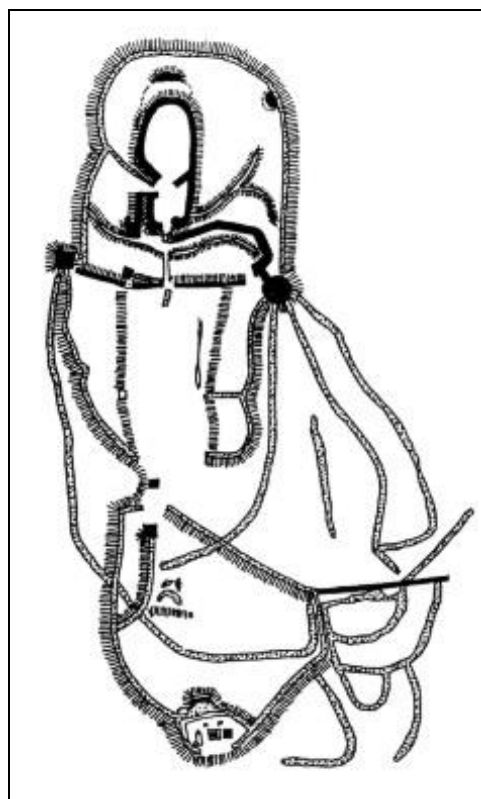
Vstup do hradiště byl podle všeho jen jeden. Nalézal se v severovýchodní části opevnění. V tomto místě se nacházely vysoké valy, které byly ještě doplněny o hluboký příkop. Současná cesta vedoucí do prostoru opevnění se pravděpodobně překrývá s cestou, která tudy vedla v pravěku, neboť žádný jiný vchod do opevnění nikde už není. Bohužel při stavění této novodobé cesty bylo okolí rozkopáno, a tak se o charakteru pravěké cesty můžeme jen dohadovat.

Co se archeologického výzkumu týče, je s podivem, že na tomto hradišti prakticky neproběhl i přes skutečnost, že je toto opevnění známo už od 50. let 19. století. Jediný, kdo na tomto místě prováděl nějaké výzkumy, byl Karel Nováček, který při povrchovém výzkumu našel keramické střepy. Ty lze zasadit do pozdní doby halštatské.⁷⁷

3.2.4. Třemšín - Voltuš

Pravěké hradiště se nachází ve výšce 827 m nad mořem na vrchu Třemšín nedaleko města Rožmitál pod Třemšínem. Toto hradiště nebylo nikdy řádně prozkoumáno, a dokonce ani geodeticky měřeno. Je tedy poměrně velký problém zjistit jeho celkovou rozlohu a tvar. Veškeré nákresy a plánky hradiště jsou pouze orientační, přičemž ani časové zařazení hradiště není možné z důvodu absence většího množství archeologických nálezů určit.

Ve středověku byla na tomto místě vystavěna tvrz, což výrazně ztěžuje zmapování původního pravěkého hradiště. Při stavbě tvrze byla celá oblast rozkopána, a práce archeologů je tak ztížena tím, že si nemohou být jisti, kde začínají zbytky pravěkého opevnění a kde se již jedná o zbytky středověké tvrze.



*Plán hradiště Třemšín.
(Voltuš – Třemšín. Archeologie na
Příbramsku [cit. 2010-02-22])*

⁷⁷ CÍLEK, Václav et al. *Střední Brdy*. Praha: MZ-ČR, MŽP-ČR, ČSOP Příbram, Kancelář pro otázky ochrany přírody a krajiny Příbram, 2005, s. 193. ISBN 80-7084-266-0.

Podle dosavadních výzkumů se hradiště skládalo ze dvou částí, které byly chráněny 1 – 3 metry vysokými obrannými valy. Ve vnějším valu na okraji svahu se nachází otvor, tzv. ulicovitá brána, který sloužil pravděpodobně jako vchod.⁷⁸

K archeologům, kteří se tomuto hradišti věnovali již v počátcích výzkumu, patří například Josef Ladislav Píč a Josef Maličský. J. L. Píč zde roku 1907 zkoumal některé nálezy keramických střepů. Josef Maličský se zabýval časovým zařazením hradiště, které zařadil mezi hradiště halštatsko – latéská. Pro toto tvrzení však nebylo nalezeno dostatečné množství důkazů.⁷⁹

3.2.5. Keltské čtyřúhelníkové valy u Třebeska



*Model čtyřúhelníkových valů u Třebeska v expozici
Hornického muzea Příbram
(Třebesko. Archeologie na Příbramsku [cit. 2011-11-27])*

Kromě oppida Hrazany se na Příbramsku nachází i více důkazů keltského osídlení tohoto regionu. Po celém okrese se setkáváme s nálezy z latéského období. Jedná se o nálezy pravděpodobných sídlišť v Březnici, Bohosticích, Jerusalémě či Obor u Sedlčan.⁸⁰ Většině těchto lokalit je však věnován pouze malý zájem a je opravdu těžké nalézt nějaké písemné prameny zabývající se

problematikou těchto sídlišť. Naštěstí několik málo lokalit bylo již pečlivě prozkoumáno. K nim patří tzv. **čtyřúhelníkové valy u Třebeska**, jejichž důkladný archeologický průzkum provedl **J. Waldhauser**. Mimo Třebesko lze podobné valy v Příbramském okrese najít i u Radětic, Vranovic a snad možná také u Starosedlského Hrádku.⁸¹

⁷⁸ *Voltuš – Třemšín. Archeologie na Příbramsku [cit. 2011-11-23]*

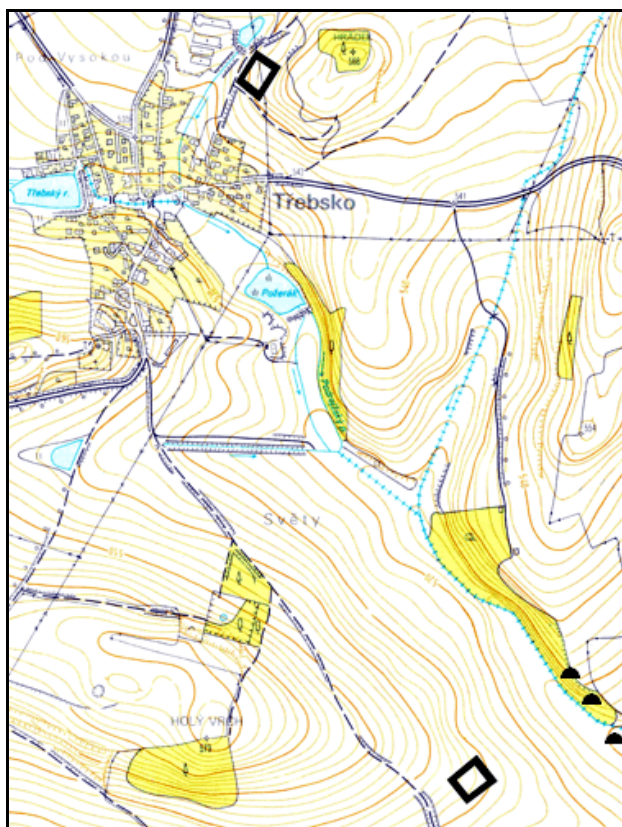
URL: <<http://www.muzeum-pribram.cz/dalsi/vsarcheo/lokality/tremsin/tremsin.html>>

⁷⁹ CÍLEK, Václav et al. *Střední Brdy*. Praha: MZ-ČR, MŽP-ČR, ČSOP Příbram, Kancelář pro otázky ochrany přírody a krajiny Příbram, 2005, s. 195. ISBN 80-7084-266-0.

⁸⁰ WALDHOUSER, Jirí. Čtyřúhelníkové valy u Třebeska na Příbramsku. In. *Vlastivědný sborník Podbrdská 38-39*. Příbram: Okresní archiv a okresní muzeum, 198, s. 296 – 300.

⁸¹ Tamtéž, s. 279.

Tyto čtyřúhelníkové valy byly pravděpodobně svatyněmi, které Keltové budovali na místech s dobrým rozhledem. Poblíž se většinou nacházelo nějaké sídliště. Valy byly pak stavěny ve tvaru obdélníku, čtverce či lichoběžníku. Funkcí, které plnily, bylo hned několik. Sloužily k náboženským obřadům, v některých případech se mohlo jednat o panský dvůr a někdy byly údajně využívány též jako paleoastronomické pozorovatelný.⁸²



Poloha obou čtyřúhelníkových valů a rýžovníckých sejpů (Třebsko. Archeologie na Příbramsku [cit. 2011-11-27])

V okolí obce Třebsko se nalézá hned několik těchto čtyřúhelníkových valů. Celá lokalita je rozdělena podle J. Waldhausera do tří částí. Třebsko 1, Třebsko 2 a Třebsko 3.⁸³ Valy byly

objeveny již před rokem 1893 profesorem J. L. Píčem. Původně se soudilo, že se jedná o pozůstatky vojenských táborů z třicetileté války, ale novodobý výzkum prokázal, že valy pocházejí už z mladší doby laténské.⁸⁴

Největší čtyřúhelníkový útvar (Třebsko 1) se nachází za severním okrajem obce na úpatí vrchu Hrádek v místě, jemuž se říká „Na Šancích“. Valy ohraničují prostor o velikosti 96 x 67 m a místy dosahují i výšky přes dva metry.⁸⁵ Šířka opevnění je pak mezi 5 - 6,5 metry. Vnitřní plocha opevnění se vyvyšuje nad okolní terén a cestu dovnitř svatyně tvořil průchod uprostřed severozápadní strany.⁸⁶

⁸² Třebsko. Archeologie na Příbramsku [cit. 2011-11-27]

URL: < <http://www.muzeum-pribram.cz/dalsi/vsarcho/lokality/trebsko/trebsko.html> >

⁸³ WALDHOUSER, Jiří. *Encyklopedie Keltů v Čechách*. 1. vyd Praha: Libri. 2001, s. 589 – 590. ISBN 80-7277-053-5.

⁸⁴ Tamtéž, s. 589.

⁸⁵ SKLENÁŘ, Karel. *Archeologické památky*. 1.vyd Opava: Optys print, 1994, s. 220. ISBN 80-85819-08-2.

⁸⁶ WALDHOUSER, Jiří. *Encyklopedie Keltů v Čechách*. 1. vyd Praha: Libri. 2001, s. 589. ISBN 80-7277-053-5.

Další čtyřúhelníkový val (Třebsko 2) lze vidět na jihovýchodě od prvního a leží v místě, zvaném „Na čihátkách“. Na rozdíl od prvního útvaru je tento z větší části rozbořen, neboť někdy po roce 1962 zemědělci rozorali většinu jeho plochy a proměnili ho v pole. Zbyla pouze část jihovýchodního valu, která je ještě rozeznatelná na mezi tohoto pole. Původní rozměry byly asi 83 x 73 m.⁸⁷



Lokalita Třebsko 1 v dnešní době
(Foto: autor 2011)

Třetí lokalita poblíž obce Třebsko se nazývá „Podrejží“ a nachází se na břehu Hradeckého potoka. Dne 22.10. 1989 zde byl majitelem místního mlýna, panem Vrbou, nalezen zlomek laténské nádoby s černým nátěrem. V okolí lze nalézt velké množství rýžovnických sejpů, které svědčí o tom, že zde v minulosti probíhalo rýžování zlata. Většina sejpů pochází ze středověku a novověku, kdy se zde zlato rýžovalo, ale nález zlomku keltské nádoby by mohl znamenat, že místní potok mohli k získávání zlata využívat i zde usazení Keltové. Nalezený zlomek keramiky je dnes uložen v Národním technickém muzeu.⁸⁸

⁸⁷ WALDHOUSER, Jiří. Čtyřúhelníkové valy u Třebska na Příbramsku. In. *Vlastivědný sborník Podbrdská 38-39*. Příbram: Okresní archiv a okresní muzeum, 198, s. 285.

⁸⁸ WALDHOUSER, Jiří. *Encyklopedie Keltů v Čechách*. 1. vyd Praha: Libri. 2001, s. 589 – 590. ISBN 80-7277-053-5.

3.2.6. Další archeologické lokality na Příbramsku

Mimo již zmíněná hradiště či jiná pravěká sídla se na území okresu Příbram nachází i mnoho dalších nalezišť, převážně z doby halštatské a laténské. Problémem těchto míst je však fakt, že na většině z nich nikdy neproběhl řádný archeologický výzkum a o jejich významu, či snad dokonce samotné existenci, se vědci pouze dohadují. Jedná se o lokality, kde byly nalezeny nějaké důkazy lidské činnosti, ale většinou ne v takovém množství, aby dokázaly něco vypovědět o době a okolnostech vzniku těchto sídel. Lokality zmíněné v této kapitole jsou jedněmi z nejdůležitějších v regionu, avšak zdaleka ne jedinými.

Většina těchto míst existuje již pouze v povědomí lidí žijících v blízkých obcích a nemnoha archeologů, kteří se tomuto regionu věnují. Při jejich návštěvě si už většina lidí ani nepovšimne přítomnosti pravěkého opevnění a rozeznat zbytky hradišť mají občas problém i sami archeologové, jestliže se onomu místu dlouhodobě nevěnují. Já sám jsem při pořizování fotodokumentace pro tuto práci měl poměrně velké problémy některá místa lokalizovat.

3.2.6.1. Vobřesk u Starosedlského Hrádku



*Pohled na rozbořený val kopírující hranici lesa na hradišti Vobřesk
(Foto: autor 2011)*

Jihovýchodně od obce Starosedlský Hrádek leží vrch Vobřesk s nadmořskou výškou kolem 480 metrů. V roce 1980 zde bylo objeveno dvojdílné pravěké hradiště, patřící pravděpodobně do doby halštatské. Mělo oválný tvar a po obvodu ho chránil kamenný val.⁸⁹

Tento val byl následně zkoumán a bylo zajištěno jeho geofyzikální měření, aby se odhalil případný příkop před tímto valem.

Proběhl další terénní výzkum, který měl odhalit případné osídlení v okolí tohoto hradiště, a z mnoha zkoumaných míst se osídlení potvrdilo pouze na vrchu u Stráže u Březnice.⁹⁰

⁸⁹ *Starosedlský Hrádek*. Archeologie na Příbramsku [cit. 2011-11-12]

URL: < <http://www.muzeum-pribram.cz/dalsi/vsarcheo/lokality/starosedlo/starosedlo.html> >

⁹⁰ ČUJANOVÁ, Eva. Nové publikace. In. *Archeologické rozhledy LVI – sešit 4*. Praha: Archeologický ústav AV ČR, 2005, s. 912 ISSN 0323-1267.

3.2.6.2. Hradiště u Martinic

Toto hradiště se nachází asi kilometr východně od obce Hudčice na homolovitém kopci obtékaném Mlýnským potokem. Podle všeho zde bylo pravěké hradiště, pravděpodobně z doby halštatské, které bylo znovuobnoveno ve starší době hradištní a nejspíše sloužilo až do konce 9. století našeho letopočtu.⁹¹



Hradiště u Martinic v dnešní době. Dnes se na jeho ploše nachází bažantnice.
(Foto: autor 2011)

Jedná se o malé jednoduché hradiště s rozlohou asi 0,7 ha. Kamenitý val dříve chránil hradiště po celém jeho obvodu, ale dnes z něj zbyla pouze východní část. Kolem tohoto valu se táhl pravděpodobně i obranný příkop. Zbytek valu si nejspíš rozebrali lidé z blízkých vesnic na stavbu svých domů. V jihozápadní části se nachází vyvýšená plošina a je možné, že se zde mohla nacházet místní akropole. Přístup do hradiště zajišťovali dvě cesty, a to na jihu a na jihovýchodě.⁹²

3.2.6.3. Hrochův Hrádek u Dobré Vody



Pozůstatky valu u Hrochova Hrádku
(Foto: autor 2011)

Poblíž Dobré Vody najdeme pravěké hradiště z doby halštatské a laténské. Celé má rozlohu asi 1,1 ha a opevněno bylo tradičně vysokými kamennými valy po celém svém obvodu. Tyto valy dodnes dobře vidíme na severní a východní straně a je zde dokonce stále patrný obranný příkop. Ve středověku byla v blízkosti zpustlého hradiště vybudována gotická tvrz.⁹³

⁹¹ *Martinice*. Archeologie na Příbramsku [cit. 2011-11-12]

URL: < <http://www.muzeum-pribram.cz/dalsi/vsarcheo/lokality/martinice/martinice.html> >

⁹² SKLENÁŘ, Karel. *Archeologické památky*. 1.vyd Opava: Optys print, 1994, s. 93. ISBN 80-85819-08-2.

⁹³ *Bor-Dobrá Voda*. Archeologie na Příbramsku [cit. 2011-11-12]

URL: < <http://www.muzeum-pribram.cz/dalsi/vsarcheo/lokality/bor/bor.html> >

3.2.6.4. Doubravice

Pravděpodobně se jedná o nedokončené hradiště z halštatsko-laténského období, které se nachází nedaleko vsi Doubravice na Sedlčansku na nedalekém vrchu Pačíska. Areál je obehnan nízkým valem s rozeznatelným příkopem. Problémem této lokality je však její nedostatečný výzkum, jenž badatelům brání v přesném určení času, kdy hradiště vzniklo a plnilo svoji funkci. Je také možné, že se jednalo o nějaký druh opevnění z raného nebo vrcholného středověku.⁹⁴



*Zbytek valu na vrchu Pačíska
(Doubravice-Pačíska. Středověk [cit. 2011-03-10])*

3.2.6.5. Dolní Líšnice

Při ústí Líšnického potoka do řeky Vltavy se nalézá vrch Hradiště s nadmořskou výškou 519 metrů.⁹⁵ V současnosti je toto pravěké hradiště skoro celé zničené a z obvodových valů zbyly už jen těžko rozeznatelné útvary na jižní a severní straně. Stejně jako mnohá jiná hradiště, o nichž jsem již psal, ani ono nebylo nikdy dostatečně prozkoumáno a o kulturách, které ho obývaly, lze pouze spekulovat. Podle zde objevených zlomků keramiky se usuzuje, že by toto hradiště v minulosti mohla obývat knovízská kultura, a tím by tedy patřilo do mladší doby bronzové. K tomu, aby tato skutečnost byla přesvědčivě dokázána, však stále chybí dostatek důkazů.⁹⁶

3.2.6.6. Voltýřov

Hradiště na vrchu Žíkovec leží na ostrožně nad pravým břehem Vltavy poblíž obce Voltýřov. Rozloha tohoto objektu činí asi 2,2 ha (230 x 100 m) a sestává pravděpodobně ze dvou dílů.

⁹⁴ *Doubravice*. Archeologie na Příbramsku [cit. 2011-11-12]

URL: < <http://www.muzeum-pribram.cz/dalsi/vsarcheo/lokality/doubravice/doubravice.html>>

⁹⁵ SKLENÁŘ, Karel. *Archeologické památky*. 1.vyd Opava: Optys print, 1994, s. 68. ISBN 80-85819-08-2.

⁹⁶ *Dolní Líšnice*. Archeologie na Příbramsku [cit. 2011-11-13]

URL: < <http://www.muzeum-pribram.cz/dalsi/vsarcheo/lokality/dolisnice/dolisnice.html>>

První část tvoří akropole, která se nachází na severní straně hradiště, a druhou předhradí na straně jižní.⁹⁷



Hradiště Voltýřov
Voltýřov. Středověk [cit. 2011-03-10]

Stále je zde také patrný kamenitý val na severní straně ostrožny, který měl délku asi 80 metrů a byl provázen širokým příkopem. Val je ve svém nejvyšším místě 7,5 metru vysoký (měřeno od dna průrvy před valem).⁹⁸ Opevnění vzniklo již v době bronzové a využíváno bylo i později v době halštatské. V době po příchodu Slovanů na naše území pak bylo hradiště využíváno ke strážním a sídlištním účelům.⁹⁹

3.2.6.7. Nalžovické Podhájí

Západně od obce Nalžovické Podhájí se nachází eneolitické výšinné sídliště. Jeho rozloha je pouze asi 40 x 20 metrů a od východu je bráněno rozsáhlým, místy až 12 metrů širokým a 7 metrů hlubokým příkopem. Podle některých nálezů archeologové usuzují, že se mohlo jednat o sídliště kultury chamské. Mezi zmíněné nálezy patří pískovcové brousky, či zlomky žulových drtidel na obilí. Jestliže se opravdu jedná o sídliště chamské kultury, šlo by

⁹⁷ SKLENÁŘ, Karel. *Archeologické památky*. 1.vyd Opava: Optys print, 1994, s. 234. ISBN 80-85819-08-2.

⁹⁸ Tamtéž, s. 234.

⁹⁹ *Voltýřov*. Archeologie na Příbramsku [cit. 2011-11-23]

URL: < <http://www.muzeum-pribram.cz/dalsi/vsarcheo/lokality/voltyrov/voltyrov.html>>

o nejuvýchodněji položenou lokalitu jejího výskytu. Ve středověku byla na tomto, pro obranu výhodném, místě postavena obranná tvrz.¹⁰⁰



Nalžovické Podhájí
Nalžovické Podhájí. Středověk [cit. 2011-03-10]

3.2.6.8. Ouběnice

Pravěké hradiště u Ouběnic se nachází na zalesněném návrší asi půl kilometru západně od osady Chaloupky. Na západní a severní straně se úbočí kopce prudce svažuje směrem k říčce Kocábě. Na východní straně je sklon terénu velmi mírný směrem k osadě Chaloupky.¹⁰¹

Hradiště samotné se pravděpodobně dělilo do několika částí a jeho součástí tvořila i akropole na severní straně opevnění. Severní val je stále rozeznatelný a na délku má asi 55 metrů. Jeho šířka je cca 4-5 metrů a výška v nejvyšším místě asi jeden metr. Další části opevnění dnes už prakticky nerozeznáme.¹⁰²

¹⁰⁰ *Nalžovické Podhájí 2. Archeologie na Příbramsku [cit. 2011-11-23]*

URL: < <http://www.muzeum-pribram.cz/dalsi/vsarcheo/lokality/nalzovice2/nalzovice2.html> >

¹⁰¹ SKLENÁŘ, Karel. *Archeologické památky*. 1. vyd. Opava: Optys print, 1994, s. 163. ISBN 80-85819-08-2.

¹⁰² *Ouběnice. Archeologie na Příbramsku [cit. 2011-11-23]*

URL: < <http://www.muzeum-pribram.cz/dalsi/vsarcheo/lokality/oubenice/oubenice.html> >

Uvnitř opevnění jsou patrné mísovité prohlubně, vzdálené od sebe asi 5 - 10 metrů. Podle některých názorů se jedná o prohlubně, které zde zůstaly po mohutných kamenech, jež zpevňovaly celý val. Zmínky o existenci těchto kamenů lze nalézt ještě v roce 1942, kdy se o tomto místě psalo v časopise „Od stříbrných hor“.¹⁰³



Hradiště u Ouběnic
(Foto: autor 2011)

Přístupové cesty vedly do hradiště dvě. V dnešní době jsou obě dobře rozeznatelné i přesto, že půdu v okolí využívají zemědělci. První cesta je jimi dodnes používána a tedy poměrně dobře udržována. Z druhé přístupové cesty zbylo už jen asi 80 metrů, neboť prochází polem a byla rozorána. Stáří hradiště nebylo ještě přesně určeno z důvodu nedostatečného výzkumu.¹⁰⁴

3.2.6.9. Mohyly v Klučenicích

Na pravém břehu Vltavy u obce Klučenice se nachází nevelké mohylové pohřebiště v lokalitě, které se říká „*Na hrobích*“. Mohyly jsou zde rozděleny do dvou skupin a každá je velká asi

¹⁰³ *Ouběnice*. Archeologie na Příbramsku [cit. 2011-11-23]

URL: < <http://www.muzeum-pribram.cz/dalsi/vsarcheo/lokality/oubenice/oubenice.html> >

¹⁰⁴ Tamtéž [cit. 2011-11-23]

jeden metr. Bohužel jsou všechny poškozeny neodbornými výkopy, které zde byly prováděny v 19. století. Pravděpodobně se jedná o hroby z doby halštatské patřící kultuře mohylové.¹⁰⁵

3.2.6.10. Kozárovice



*Zbytky valů poblíž Kozárovic
Kozárovice. Středověk [cit. 2011-03-10]*

Východně od obce Kozárovice se pod vrchem Baba nacházejí mohyly z doby halštatské. V jejich blízkosti je i hradiště, které se nazývá Valy nebo také Hradeň. Toto hradiště leží na ostrohu nad řekou Vltavou a pochází pravděpodobně z halštatského období. Jeho datování do doby halštatské však nelze stoprocentně potvrdit kvůli malému počtu archeologických nálezů z tohoto období.¹⁰⁶

Bezesporu však bylo toto hradiště využíváno za vlády prvních Přemyslovců jako centrum Vltavského kraje a zároveň střežilo důležitý brod přes řeku Vltavu.¹⁰⁷

3.2.6.11. Zalužany

V roce 1922 byl na poli Václava Kubáta poblíž Zalužan nalezen stříbrný denár římského císaře Hadriana. O dva roky později zde bylo objeveno sídliště, které se datuje do období laténsko-římského. Tato lokalita se nachází 1 km od obce Zalužany poblíž od silnice z Prahy do Písku. Uvažuje se, že charakter osady byl zemědělský, neboť neleží na žádném strategicky výhodném či vyvýšeném místě.¹⁰⁸

¹⁰⁵ SKLENÁŘ, Karel. *Archeologické památky*. 1.vyd Opava: Optys print, 1994, s. 105. ISBN 80-85819-08-2.

¹⁰⁶ Tamtéž, s. 113.

¹⁰⁷ *Kozárovice - Vystrkov*. Archeologie na Příbramsku [cit. 2011-12-01]

URL: < <http://www.muzeum-pribram.cz/dalsi/vsarcheo/lokality/vystrkov/vystrkov.html>>

¹⁰⁸ FRÖLICH, Jiří. Sídliště ze starší doby římské u Zalužan. In. *Vlastivědný sborník Podbrdská 32-33*. Příbram: Okresní archiv a okresní muzeum, 1987, s. 21 - 30.

Archeolog Bedřich Dubský zde na podzim roku 1924 našel několik pozůstatků sídlištních objektů, mezi nimi i polozemnici o rozměrech 4,5 x 3,4 m. V dalším výzkumu pak po roce 1934 pokračoval Archeologický ústav.¹⁰⁹



Místo pravděpodobné polohy římského sídliště
(Foto: autor 2011)

3.2.6.12. Počaply

Zbytky hradiště můžeme nalézt na vrchu zvaném Šance (nebo také Božeň) nad Počapelským rybníkem asi 1 km od obce Počaply. Jedná se o hradiště trojdílné o celkové rozloze mezi 1,6 a 2,5 ha. Od západu je chráněno prudkým svahem směrem do říčky Skalice. Centrální část hradiště je chráněna mohutným valem obloukovitého tvaru. Vchody do hradiště byly zajištěny bránami na severu a na západě. Na jihovýchodě je val přerušen, ale není jisté, zda tu nestála třetí brána.¹¹⁰

¹⁰⁹ FRÖLICH, Jiří. Sídlíště ze starší doby římské u Zalužan. In. *Vlastivědný sborník Podbrdská 32-33*. Příbram: Okresní archiv a okresní muzeum, 1987, s. 21 - 30.

¹¹⁰ *Počaply*. Archeologie na Příbramsku [cit. 2011-11-24]

URL: <<http://www.muzeum-pribram.cz/dalsi/vsarcheo/lokality/pocaply/pocaply.html>>

Časové zařazení tohoto hradiště je však stále nejisté, neboť zde byly nalezeny věci z pozdní doby halštatské, ale také existují důkazy o osídlení Slovy v mladší a střední době hradištní. V dnešní době je několik teorií kdo a kdy toto sídlo využíval. Někteří autoři tvrdí, že zde sídlily pouze slovanské kmeny, a to v 10. – 11. století. V této době tvořilo hradiště Bozeň centrum kraje (tzv. Božeňska), a to spolu s hradištěm Bor – Dobrá Voda a sídlištěm Strážiště.¹¹¹ Další názorový proud vychází ze starších nálezů a pokouší se toto hradiště zasadit do doby laténské, kde v něm mohli sídlit Keltové. Název Bozeň pak prý pochází z keltského slova Boiosedos, což lze interpretovat jako Bójské sídlo.¹¹²



*Pohled na kamenný val chránící hradiště
(Foto: autor 2011)*

¹¹¹ Počaply. Archeologie na Příbramsku [cit. 2011-11-24]

URL: < <http://www.muzeum-pribram.cz/dalsi/vsarcheo/lokality/pocaply/pocaply.html> >

¹¹² BAUEROVÁ, Anna. *Zlatý věk Keltů v Čechách*. 2.vyd Praha: Mladá fronta, 2004, s. 80 - 81. ISBN 80-204-1109-7.

4. Archeologický výzkum v regionu

Archeologická probádanost hradišť a sídlišť na Příbramsku jistě nepatří mezi nejlepší. Proběhlo zde sice několik výzkumů, avšak většinou až na výjimky byly jen povrchového charakteru. Začátky výzkumů spadají do období vlády Marie Terezie. Během následujících let jsou objeveny fosílie v údolí Litavky a lidé si začínají všimnout podivných kamenných valů na některých brdských vrcholech. Tyto výzkumy mají většinou pouze amatérský charakter, ale i tak pro nás představují nesmírnou hodnotu. V druhé polovině 19. století dochází k útlumu badatelské činnosti a téměř na sto let se archeologie dostává na okraj zájmů.

Další výzkumy probíhají až po druhé světové válce. V této době sledujeme první profesionální archeologické výzkumy a při rostoucí výstavbě silnic a budov se odkrývají vzácné archeologické lokality. Na Sedlčansku se pomalu objevuje oppidum Hrazany a vědci z celého světa přijíždějí do Jince, aby zkoumali zdejší zkameněliny a navázali tak na odkaz Joachima Barranda.

4.1. Historie výzkumu zkamenělin

První zmínky o zkamenělinách ve středních Čechách nalzáme už v 18. století. Tehdy se jim říkalo Petrefakten. Toto slovo pochází z němčiny a znamená neměnný nebo také ustrnulý.¹¹³

První popsal některé nalezené zkameněliny **Ignaz von Born** (česky Ignác Born). Tento osvícenec pocházející ze Sedmihradska byl vášnivým mineralogickým sběratelem, který nashromáždil v Praze obrovské množství minerálů a hornin. Celou tuto svou sbírku sám popsal a v letech 1772 - 1775 ji vydal v Praze pod názvem *Lithophylacium Bornianum seu index fossilium quae collegit, in classes et ordines digessit ign. de Born.*¹¹⁴

*„Jinecké trilobity později studovali klasické evropské paleontologie - jedním z prvních byl baron Ernst Fridrich Schlotheim, který je autorem platných názvů populárních druhů trilobitů *Ellipsocephalus hoffi* (Schlotheim) a *Conocoryphe sulzeri* (Schlotheim) z r. 1823.“¹¹⁵ V této*

¹¹³ Online slovník [cit. 2010-02-20]

URL: <<http://www.online-slovník.cz/slovník-cizich-slov/petrefakt>>

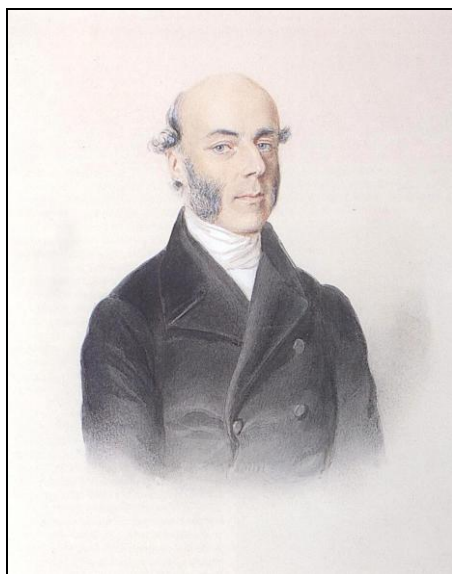
¹¹⁴ CHLUPÁČ, Ivo. *Brdy – geologický ráj*. Brdy [cit. 2010-01-18]

URL: <<http://www.brdy-respublica.estranky.cz/clanky/brdy/brdy---geologicky-raj>>

¹¹⁵ Tamtéž [cit. 2010-01-18]

době se trilobiti stávají hlavní prioritou ve výzkumu a do širšího paleontologického povědomí vstupují Jince.

V roce 1845 vydal německý badatel Ernst Beyrich první monografii týkající se českých trilobitů. Tato práce nesla název *Über einige böhmische Trilobiten* (O některých českých trilobitech).¹¹⁶



Portrét Joachima Barranda.
(TUREK, Vojtěch – HORNÝ, Radovan – PROKOP, Rudolf. *Ztracená moře uprostřed Evropy*. 1. vyd. Praha: Academia, 2003, s. 20. ISBN 80-200-1000-9)

Ovšem největší přínos výzkumu zkamenělin měl francouzský geolog a paleontolog **Joachim Barrande**. Více než polovinu života prožil v Čechách, kde se věnoval výzkumu zkamenělin českých starších prvohor. Při vyměřování trasy koňské železnice v údolí Berounky si Barrande všiml kamenných polí, která uviděl na svazích poblíž Skryjí. Zde objevil mnoho fosilií, převážně trilobitů. Vše podrobně zapsal, popsal a později vydal roku 1852 ve svém díle *Système silurien du centre de la Bohême* (česky Silurský systém středních Čech), které mělo 22 svazků a v němž je popsáno celkem 3 557 druhů. Toto dílo je základem všech pozdějších studií.¹¹⁷

Bohužel během zbytku 19. století se už další podobní nadšenci nenašli a došlo k útlumu výzkumu. Teprve po druhé světové válce se s paleontologickým výzkumem znovu začíná. „Příkladem může být výzkum nejstarší fauny ve spodním kambriu, který v současné době provádí za významné podpory Ministerstva životního prostředí ČR sdružený tým pracovníků Přírodovědecké fakulty Univerzity Karlovy, Českého geologického ústavu, Geologického ústavu AV ČR, Okresního muzea v Rokycanech a Pedagogické fakulty Západočeské univerzity v Plzni.“¹¹⁸

¹¹⁶ PROKOP, Rudolf. *Zkamenělý svět*. 1. vyd. Praha: Práce, 1989, s. 32.

¹¹⁷ Tamtéž, s. 38-56.

¹¹⁸ CHLUPÁČ, Ivo. *Brdy – geologický ráj*. Brdy [cit. 2010-01-18]
URL: < <http://www.brdy-republica.estranky.cz/clanky/brdy/brdy---geologicky-raj>>

„Postupně jsou pak v průběhu padesátých let až do současnosti revidovány prakticky všechny taxony bezobratlých, jsou stanoveny desítky nových taxonů trilobitů, ostnokožců, ramenonožců a mikrofosilií. V šedesátých letech jsou objeveny fosílie i v podloží jineckého kambria a v devadesátých letech je potvrzeno jejich spodnokambrické stáří.“¹¹⁹

4.2. Historie výzkumu lidského osídlení

První publikace o archeologickém bádání a nálezích pod názvem *Pohanské pohřebiště, hroby a starožitnosti Čech* byla vydána rytířem **Matyášem Kalinou z Jäthensteina** v Praze roku 1986. V tomto díle je popsán například bronzový depot z Plešivce z roku 1825 a také jsou zde uvedeny první zmínky o nalezení údajných popelnic u Milína.¹²⁰ Jak už jsem zmínil v předešlé kapitole věnující se tomuto hradišti, na Plešivci se později našlo ještě mnoho artefaktů. Z tohoto důvodu je několik dalších let věnováno právě Plešivci, o který se zvedl velký zájem jakožto o archeologickou lokalitu. Dalšími místy, jimž byla věnována pozornost, byl Třemšín a Hradec, které byly označeny také jako možná pravěká hradiště.

V roce 1855 byly u Nalžovic nalezeny sekerka a náramek z doby bronzové a v roce 1887 nalezeny bronzové předměty o váze 6 - 8 kg u Stráže u Radčtic. Na sklonku 19. a 20. století vydává **J. L. Píč** práci pod názvem *Starožitnosti země České*, kde mimo jiné zmiňuje nálezy knovízských žárových hrobů ze Záborné Lhoty a hradištní keramiky z Březnice a Vacíkova. Okolí Březnice je v následujících letech, díky zdejšími učitelům, věnován zvýšený zájem. Výzkumy se provádějí u Tušovic, v Hořejanech, u Předního i Zadního Poříčí, Hudčic a mnoha dalších.¹²¹

V následující době dochází k útlumu badatelské činnosti a opětovný zájem o pravěk v regionu a jeho profesionální výzkum se obnovuje až po druhé světové válce. Jedním z prvních velkých výzkumů na Příbramsku je archeologický průzkum keltského oppida v Hrazanech, na které upozornil **B. Kareš** a jenž zde proběhl v letech 1949 – 1963 pod vedením **L. Jansové**. Jak Kareš, tak Jansová se poté věnovali následným archeologickým výzkumům na Sedlčansku.

¹¹⁹ CÍLEK, Václav et al. *Střední Brdy*. Praha: MZ-ČR, MŽP-ČR, ČSOP Příbram, Kancelář pro otázky ochrany přírody a krajiny Příbram, 2005, s. 37. ISBN 80-7084-266-0.

¹²⁰ SMEJTEK, Lubor. Z dějin archeologického bádání na Příbramsku. In. *Vlastivědný sborník Podbrdská 30*. Příbram: Okresní archiv a okresní muzeum, 1986, s. 87.

¹²¹ Tamtéž, s. 88 - 89.

K dalším lokalitám, jimž se archeologové věnovali, patří Hradec u Hudčic, Milín, Modřovice, okolí Kozárovic (v souvislosti s budováním Orlické přehrady) a pohřebiště u Obor. Převážná většina všech výzkumů, prováděná na Příbramsku od padesátých let, byla pod přímým dohledem pražského Archeologického ústavu. Další institucí, která se postupem času začala zabývat archeologickými vykopávkami, bylo Hornické muzeum v Příbrami. Nejdříve však bylo třeba vyškolit odborníky, o což se postaral AÚ ČSAV. Muzeum poté začalo shromažďovat z celého okresu sbírky předmětů, a tyto artefakty už nekončili pouze v Národním muzeu v Praze, ale také v muzeu v Příbrami. Právě ono v současné době provádí převážnou většinu všech výzkumů na Příbramsku.¹²²

¹²² SMEJTEK, Lubor. Z dějin archeologického bádání na Příbramsku. In. *Vlastivědný sborník Podbrdská 30*. Příbram: Okresní archiv a okresní muzeum, 1986, s. 89 - 98.

5. Muzejní expozice v regionu

Ze všech muzeí na Příbramsku mají stálé pravěké expozice pouze dvě. Těmito muzei jsou Hornické muzeum Příbram a Městské Muzeum Sedlčany. Samozřejmě je jasné, že všechny nalezené předměty neskončily v těchto muzeích, neboť na počátku 19. století, kdy výzkumy začínaly, tato muzea neexistovala. Odkryté artefakty byly potom většinou darovány Národnímu muzeu v Praze, tedy v tom lepším případě. V tom horším byly rozebrány do soukromých sbírek nebo dokonce ničeny. Tak tomu bylo v případě raných nálezů bronzových depotů na Plešivci.

5.1. Hornické muzeum Příbram



*Součástí areálu příbramského muzea je i budova Ševčínkého dolu, pocházející z roku 1813.
(Foto: autor 2011)*

Hornické muzeum Příbram patří k nejstarším muzeím v České republice, neboť svou činnost zahájilo již 12. 12. 1886 pod jménem Krajské muzeum v Příbrami a o jeho založení se významně přičinil řídící učitel **Ladislav Malý**, jenž byl vášnivý sběratel historických předmětů na Příbramsku. Díky předmětům, které darovali nejen amatérští badatelé z celého Příbramska, ale i obyčejní lidé, vznikla hned na začátku

působení muzea rozsáhlá muzejní sbírka, která však musela být až do roku 1896 uložena v bytě Ladislava Malého. Nebyly totiž k dispozici vhodné prostory. Až v roce 1896 došlo z iniciativy starosty **Blažeje Mixy** k uvolnění některých místností ve 2. patře městské radnice. Ty pak sloužily jak k depozitním, tak i expozičním účelům.¹²³

Problémy s nevyhovujícími prostory pokračovaly i v následujících letech, kdy se expozice průběžně stěhovaly. Od roku 1906 do roku 1921 se expozice nalézaly v příbramské sokolovně

¹²³ VELFL, Josef. Historie příbramského muzea. In. *Vlastivědný sborník Podbrdská 30*. Příbram: Okresní archiv a okresní muzeum, 1986, s. 09 - 12.

a poté do roku 1924 ve dvou nevyhovujících místnostech příbramského sirotčince. Odtud byly přestěhovány do nově postavené budovy spořitelny, z níž se po druhé světové válce opět stěhovaly do budovy bývalé reálky a poté do příbramské synagogy.¹²⁴

V padesátých letech se sbírky přemístily na zámek ve Vysoké u Příbrami. Během těchto přesunů bohužel došlo k poškození či dokonce ztracení některých exponátů. V této době bylo muzeum přejmenováno na Okresní vlastivědné muzeum a pod jeho správu přešlo zdejší Hornické muzeum, které tu vedle Krajinského existovalo od roku 1918. V létě roku 1963 se expozice stěhovaly do



*Pravěká expozice Hornického muzea Příbram
(Foto: autor 2011)*

Kavkova domu v Pražské ulici v Příbrami a o rok později byly opět přemístěny do prostor příbramského děkanství, kde se uvažovalo o zřízení trvalého sídla muzea. Z těchto plánů však sešlo a všechny předměty se záhy stěhovaly do objektu bývalé restaurace Na Příkopech.¹²⁵

V sedmdesátých letech však dochází k obratu. V roce 1971 je muzeum přejmenováno na **Okresní muzeum v Příbrami** a o dva roky později se začínají vytvářet plány, jak využít asanace likvidovaného březohorského revíru a získat nějaké historické budovy na Březových Horách. S návrhem využití historických objektů v rámci expozic hornického muzea, jako hornického skanzenu, přišel **PhDr. Jiří Majer CSc.** Během sedmdesátých let pak dochází k rekonstrukcím mnoha historických budov, do kterých se postupně stěhují další a další expozice a depozitáře.¹²⁶

V dnešní době muzeum obsahuje 60 stálých expozic situovaných v historických a památkově chráněných objektech. Jeho sbírky obsahují především velké množství různých minerálů nalezených ve zdejších stříbrných a uranových dolech, které jsou doplněny o nálezy fosilií

¹²⁴ VELFL, Josef. Historie příbramského muzea. In. *Vlastivědný sborník Podbrdská 30*. Příbram: Okresní archiv a okresní muzeum, 1986, s. 13 - 16.

¹²⁵ Tamtéž, s. 17 - 20.

¹²⁶ Tamtéž, s. 21 - 28.

z Jinecka a okrajově i Berounska a Táborska. Součástí expozice tvoří „kamenišť“, na kterém je možnost sběru mineralogicko – geologických vzorků z odvalu Ševčínské šachty.¹²⁷

Sbírky Hornického muzea v Příbrami obsahují mimo jiné i podsbírký archeologické, mineralogické a paleontologické. Archeologická sbírka obsahuje nálezy od mezolitu do novověku. Jsou zde předměty z mladší doby bronzové, které se našly v regionu Středních Brd a také nálezy z doby laténské. Sbírká obsahuje kamenné i kostěné nástroje.¹²⁸



*Trilobiti v expozici Hornického muzea Příbram
(Foto: autor 2011)*

Mineralogická sbírka vznikala od roku 1850 až do současnosti. Obsahuje minerály z březohorských a bohutínských dolů, Vrančic, Radětic a příbramského uranového ložiska. Sbírká paleontologická vznikla až v 80. letech 20. století a tvoří ji převážně trilobiti nalezené

¹²⁷ Z historie Hornického muzea Příbram. Muzeum Příbram [cit. 2010-03-28]

URL: < http://www.muzeum-pribram.cz/bylo/_histohm/_histohm.html>

¹²⁸ Sbírká Hornického muzea Příbram. Muzeum Příbram [cit. 2010-03-28]

URL: < <http://www.muzeum-pribram.cz/dalsi/sbirka/sbirka.html>>

v jinecké pánvi. Jsou zde však také zástupci ostnokožců, hyolitů, ramenonožců a jiných fosilií nalezených na Příbramsku a Jinecku.¹²⁹

5.1.1. Muzeum Špýchar Prostřední Lhota

Obec Prostřední Lhota leží 5 km jihozápadně od Nového Knína. Muzeum Špýchar Prostřední Lhota se nachází v barokní budově z roku 1770. Tehdy dům patřil rytířskému řádu Křížovníků s červenou hvězdou a dnes je prohlášen za chráněnou památku. V roce 2004 zde byla zřízena expozice s názvem „Ze života venkovského obyvatelstva středního Povltaví“. Tato expozice se pokouší přiblížit lidem život zemědělců, řemeslníků, ale i obyčejných lidí ve středním Povltaví na přelomu 19. a 20. století. Mezi další expozice patří výstava o působení rytířského řádu Křížovníků s červenou hvězdou ve středních Čechách i výstava o tradici závodů silničních motocyklů. Muzeum je pobočkou Hornického muzea Příbram.¹³⁰



*Pravěká expozice muzea Špýchar Prostřední Lhota zabývající se oppidem Hrazany
(Muzeum Špýchar Prostřední Lhota [cit. 2012-05-10])*

Z pohledu této práce je důležitou expozicí výstava, vztahující se k nedalekému oppidu Hrazany. To je vrcholem pravěkého osídlení oblasti, ve které muzeum sídlí.

¹²⁹ *Sbirka Hornického muzea Příbram. Muzeum Příbram [cit. 2010-03-28]*

URL: < <http://www.muzeum-pribram.cz/dalsi/sbirka/sbirka.html> >

¹³⁰ *Muzeum Špýchar Prostřední Lhota [cit. 2011-11-27]*

URL: < <http://www.muzeum-pribram.cz/exhmpb/exmks/exmks.html> >

5.2. Městské muzeum Sedlčany

Základy muzea v Sedlčanech byly položeny už v devadesátých letech 19. století – přesněji roku 1893. Na podzim tohoto roku byl ustaven výbor, který měl za úkol začít sbírat historické předměty. Předsedou tohoto výboru byl zvolen učitel **Čeněk Habart**. V roce 1894 bylo rozhodnuto, že se sbírka shromážděných předmětů bude prezentovat na Národopisné výstavě v Praze a to jako majetek samostatného muzea v Sedlčanech. 10. června téhož roku se sešel první výbor Okresního muzea v Sedlčanech a do čela byl zvolen učitel **Jan Baxa**. Reprezentativní výstava předmětů se pak konala již v listopadu roku 1894.



Budova Městského muzea Sedlčany
(Městské muzeum Sedlčany [cit. 2012-05-10])

Problémem se však staly výstavní prostory. Nejdříve byla expozice zřízena v hostinci U Karla IV. a poté v místní obecné škole. Tyto prostory se však brzy ukázaly jako nedostačující, a proto se roku 1900 expozice přestěhovaly s výrazným přičiněním předsedy spolku Františka Bartáka do budovy Hospodářské záložny na náměstí T.G.M. čp. 34. Dne 16. března 1902 bylo

muzeum otevřeno pro veřejnost a do deseti let se poté počet sbírkových předmětů zvýšil na více než 2000 kusů.¹³¹

Po první světové válce se prostory muzea rozrostly a v roce 1936 byla vytvořena expozice Josefa Suka. Během druhé světové války se část sbírek přestěhovala do Kamýku nad Vltavou a zbytek byl uskladněn ve stodole na sedlčanském děkanství.¹³²

Po druhé světové válce exponáty putovaly zpět do Sedlčan v roce 1946, ale znovuvybudování expozic se protáhlo až do poloviny padesátých let. V této době také vzniká rozsáhlá archeologická sbírka, k níž nemalou měrou přispěl primář interního oddělení nemocnice v Sedlčanech **Bohuš Kareš**, který upozornil na keltské oppidum na Hrazanech. Tuto archeologickou sbírku později zrevidoval archeolog **Karel Sklenář**.¹³³

V roce 1960 pak byly expozice přestěhovány na Červený Hrádek a název se změnil na „Městské muzeum v Sedlčanech“. Během přesunů – bez odborného dohledu - se bohužel mnoho předmětů poničilo. Muzeum bylo otevřeno pro veřejnost v listopadu roku 1968 a expozice přečkaly v nevyhovujících podmínkách až do počátku devadesátých let.¹³⁴



*Pravěká expozice Městského muzea Sedlčany
(Městské muzeum Sedlčany [cit. 2012-05-10])*

¹³¹ Městské muzeum Sedlčany. [cit. 2011-10-15]

URL: < <http://www.muzeum-sedlcany.cz/> >

¹³² Tamtéž. [cit. 2011-10-15]

¹³³ Tamtéž. [cit. 2011-10-15]

¹³⁴ HÖLZEL, Miroslav. Sedlčanské muzeum v 70. letech. In. *Vlastivědný sborník Podbrdská 15*. Příbram: Okresní archiv a okresní muzeum, 1979, s. 197.

Roku 1992 byl zámek Červený Hrádek vrácen původním majitelům a expozice se vrátily zpět do budovy bývalé Hospodářské záložny, kde byly uloženy naposledy před druhou světovou válkou.¹³⁵

V roce 1996 se rozhodlo, že muzeu budou dány k dispozici prostory staré radnice, která byla v letech 2001 – 2002 zrekonstruována a 14. listopadu 2002 otevřena veřejnosti. K vidění je zde celkem sedm expozic – pravěká, středověká, Jakuba Krčína, cechovní místnost, novověk, národopis a Sukova síň.¹³⁶

Pro tuto práci je však především důležitá expozice pravěká, jež uvádí celý výstavní prostor jakožto jeho první část a zabývá se oblastí středního Povltaví. Sbíрка obsahuje mimo kamenné nástroje, jako sekerky motyky a škrabadla, také předměty z doby bronzové, objevené při archeologických vykopávkách na Sedlčansku. Zajímavostí je stolička mamuta, která byla nalezena v prostoru Šípkovy cihelny poblíž Sedlčan.¹³⁷

Mnoho zdejších exponátů pochází z keltského oppida Hrazany. K vidění jsou zde repliky keltských mincí, různé nádoby, železné předměty nebo také nejrůznější mapky a plány archeologických nalezišť, dokumentární fotografie či informace o těch, kteří tyto výzkumy prováděli.

¹³⁵ Městské muzeum Sedlčany. [cit. 2011-10-15]

URL: < <http://www.muzeum-sedlcany.cz/> >

¹³⁶ Tamtéž. [cit. 2011-10-15]

¹³⁷ Tamtéž. [cit. 2011-10-15]

DIDAKTICKÁ APLIKACE V HODINÁCH DĚJEPISU

V předchozí kapitole pod názvem „*Teoretická východiska*“ jsem se podrobně věnoval pravěkému vývoji na území příbramského okresu, a vznikl tak ucelený přehled vývoje a výzkumu pravěku v regionu.

V následující části se budu věnovat využití zmíněných reálií ve výuce, a to formou didaktických her, projektů či při práci s médii.

1. Didaktická hra ve výuce

1.1. Vymezení pojmu hra

Hra je důležitou součástí života prakticky všech lidí, neboť si ve svém volném čase hraje téměř každý, a to nezávisle na věku. Jediným rozdílem je, že u dětí tomu říkáme hra a u dospělých to nazýváme koníčky či volnočasovými aktivitami.

Pro děti má však hra stěžejní význam, jelikož rozvíjí schopnosti dítěte prakticky po všech stránkách. Díky hře dítě poznává svět kolem sebe, rozvíjí své duševní procesy, učí se komunikovat s lidmi kolem sebe a učí se pravidlům.¹³⁸

E. Opravilová dělí hry podle typů následovně¹³⁹:

- podle **schopností, které rozvíjejí** (smyslové, pohybové, intelektuální a speciální)
- podle **typů činnosti** (napodobovací, dramatizující, konstruktivní a fiktivní)
- podle **místa** (exteriérové a interiérové)
- podle **počtu hráčů** (individuální, párové a skupinové)
- podle **věku** (hra kojenců, batolat, předškoláků, školáků, dospělých)
- podle **pohlaví** (dívčí a chlapecké)

Podle druhů her se pak E. Opravilová shoduje s M. Bartůškovou na následujícím dělení¹⁴⁰:

- **funkční hry** – během těchto her dochází k rozvíjení senzomotorických funkcí a procvičování orgánů vlastního těla
- **manipulační hry** – během těchto aktivit se jedinec učí zacházet s libovolnými předměty
- **napodobivé hry** – při těchto hrách dochází k napodobování aktivit, které děti vidí u dospělých

¹³⁸ VÝCHODSKÁ, Helena. *Dějepis hrou: metodické inspirace a didaktické hry*. 1. vyd. Plzeň: Krajské centrum vzdělávání a Jazyková škola s právem státní jazykové zkoušky, 2008, s. 5.

¹³⁹ SOCHOROVÁ, Libuše. *Didaktická hra a její význam ve vyučování*. Články [cit. 2012-03-17].

URL:<<http://clanky.rvp.cz/clanek/c/z/13271/DIDAKTICKA-HRA-A-JEJI-VYZNAM-VE-VYUCOVANI.html>>

¹⁴⁰ Tamtéž [cit. 2012-03-17]

- **úlohové hry** – dítě napodobuje celý soubor činností a nikoliv pouze jednu vybranou aktivitu
- **konstruktivní hry** – během těchto her jsou tvořeny nějaké výrobky a to formou modelování, kreslení, stříhání atp.
- **pohybové a hudebně - pohybové hry** – díky velkému množství složitých pohybů dochází k rozvoji lokomoce
- **receptivní hry** – dítě formou prohlížení, naslouchání či sledování a přijímá určité podněty, na které pak reaguje
- **skupinové hry s pravidly** – tyto hry jsou určeny k posílení kázně a sebekontroly dítěte, které je nuceno během herního procesu dodržovat předem stanovená pravidla.
- **didaktické hry** – jsou vytvářeny s cílem rozvíjet kognitivní procesy, vědomosti a duševní schopnosti dítěte zábavnou a nenásilnou formou

Poslední jmenovaná skupina se z výše jmenovaných druhů během výukového procesu využívá nejvíce a je jednou z metod využívaných pedagogy.

1.2. Didaktické hry

Pojem didaktická hra definují v Pedagogickém slovníku J. Průcha, E. Walterová a J. Mareš takto: „*Didaktická hra je analogie spontánní činnosti dětí, která sleduje (pro žáky ne vždy zjevným způsobem) didaktické cíle. Může se odehrávat v učebně, v tělocvičně, na hřišti, v obci, v přírodě. Má svá pravidla, vyžaduje průběžné řízení, závěrečné vyhodnocení. Je určena jednotlivcům i skupinám žáků, přičemž role pedagogického vedoucího mívá široké rozpětí od hlavního organizátora až po pozorovatele. Její předností je stimulační náboj, neboť probouzí zájem, zvyšuje angažovanost žáků na prováděných činnostech, podněcuje jejich tvořivost, spontaneitu, spolupráci i soutěživost, nutí je využívat různých poznatků a dovedností, zapojovat životní zkušenosti. Některé didaktické hry se blíží modelovým situacím z reálného života*“¹⁴¹

Didaktické hry patří k aktivizačním učebním metodám a mají za úkol zapojit žáky do intenzivního vzdělávacího procesu pomocí tvořivé a uvolněné atmosféry. Jedním z prvních, kteří prosazovali využití této metody ve výuce, byl J. A. Komenský, který se této

¹⁴¹ PRŮCHA, Jan – WALTEROVÁ, Eliška – MAREŠ, Jiří. Pedagogický slovník. 2. vyd. Praha: Portál, 1998, s. 48.

problematice věnuje ve svém díle *Schola ludus*. Metoda je založena na řešení problémových situací, při jejichž řešení rozvíjejí děti svoji paměť, pozornost, myšlení, samostatnost či schopnost spolupracovat s ostatními. Výhodou při jejich aplikaci v hodinách dějepisu je např. skutečnost, že i jinak neúspěšný žák, kterému se příliš nedaří, zde má možnost vyniknout a zažít pocit vítězství, neboť ne všechny hry musí souviset přímo se znalostmi, které žák má. Učitelé by si tedy při vymýšlení her měli uvědomovat, že hra musí zaujmout a bavit naprostou většinu dětí a ne pouze ty nejchytřejší.

Dalšími faktory, které by měl učitel při tvorbě didaktických her dodržovat, jsou podle H. Východské¹⁴²:

- rozumná časová náročnost
- přehledná a přesná pravidla
- využití dalších žádoucích dějepisných pomůcek
- různorodost

Didaktická hra splní své cíle pouze tehdy, jsou-li tato pravidla dodržována, neboť základem kvality hry je její organizovanost, jasná pravidla a časový plán. Důraz je třeba klást i na spravedlivost hodnocení výsledků hry a na rovnoměrné rozdělení dětí do případných skupin tak, aby skupiny měly stejné šance na vítězství. Pouze v případě, že jsou tato pravidla dodržena, má didaktická hra své místo a význam ve vyučování.¹⁴³

Jedním z problémů při využití didaktických her ve škole jsou však stále se zvyšující nároky žáků. Kdybychom aplikovali libovolnou didaktickou hru na žáky 6. třídy dnes, před 20 lety a před 40 lety, jistě by se nám dostalo rozdílných výsledků, neboť mentalita dětí je vlivem televize, počítačů a vlastně celého stavu společnosti na jiné úrovni. Z tohoto důvodu by učitel neměl zůstat stále u stejných a dříve osvědčených metod, ale měl by se pokusit tyto metody inovovat, když zjistí, že si z nich žáci už neodnášejí to co dříve.

¹⁴² VÝCHODSKÁ, Helena. *Dějepis hrou: metodické inspirace a didaktické hry*. 1. vyd. Plzeň: Krajské centrum vzdělávání a Jazyková škola s právem státní jazykové zkoušky, 2008, s. 7.

¹⁴³ SOCHOROVÁ, Libuše. *Didaktická hra a její význam ve vyučování*. Články [cit. 2012-03-17].

URL:<<http://clanky.rvp.cz/clanek/c/z/13271/DIDAKTICKA-HRA-A-JEJI-VYZNAM-VE-VYUCOVANI.html>>

Důležitým faktorem v kvalitě přípravy didaktických her je také technické zázemí školy, neboť možnost využití např. počítačů či interaktivní tabule značně rozšíří možnosti pedagoga při vytváření her.

Didaktické hry jsou však bezesporu jedním z nejlepších pomocníků učitele při výuce. „*Jejich nejhodnotnějším a také v pravém smyslu dlouhodobým výstupem je zformovat u dětí celoživotní zájem o historii. Učitel se tak přiblíží ideálnímu cíli své profese – zajímavý a mnohostranný školní předmět dějepis se stane jeho žákům hodnotným a celoživotním koníčkem.*“¹⁴⁴

1.3. Příklady didaktických her

1.3.1. Co sem nepatří

Jedná se o jednoduchou hru, která se dá využít na jakékoliv téma. Je vhodná k aktivizaci žáků či jako opakování probrané látky. Principem této hry je vybrat jeden pojem ze skupiny, který se od ostatních zásadně liší a vysvětlit, proč tomu tak je.

Tuto hru je vhodné používat při opakování témat s velkým počtem jmen či názvů, neboť si děti touto cestou termíny lépe zapamatují a pochopí.

Příklad:

kámen – bronz – hliník – železo
luk – meč – oštěp – kuše
trilobit - Triceratops – Tyranosaurus Rex – Stegosaurus
paleolit – mezolit – neolit – jura
Třísov – Stradonice – Hrazany – Stránská skála u Brna
pazourek – dřevo – bronz – kost

¹⁴⁴ VÝCHODSKÁ, Helena. *Dějepis hrou: metodické inspirace a didaktické hry*. 1. vyd. Plzeň: Krajské centrum vzdělávání a Jazyková škola s právem státní jazykové zkoušky, 2008, s. 7.

1.3.2. Historická abeceda

Tato hra je vhodná k frontálnímu opakování prakticky jakýchkoliv témat. Žák si zapíše do sešitu písmena od A do Z a ke každému dostane za úkol přiřadit pojem, jméno či název nějakého místa, které se vztahuje k tématu a začíná tímto písmenem. V závislosti na složitosti a obsáhlosti opakovaného tématu učitel zvolí počet požadovaných termínů u jednoho písmena. Pro první stupeň šesté třídy by počet slov k jednomu písmenu neměl být vyšší než tři. Je také třeba si uvědomit, že u určitých písmen nebude tak snadné nalézt odpovídající pojem. V tom případě je namístě malá nápověda učitele.

Při kontrole správnosti přiřazených pojmů žák musí vysvětlit, proč si myslí, že se pojem shoduje se zadaným tématem, a případně si svůj názor i obhájit.

Příklad:

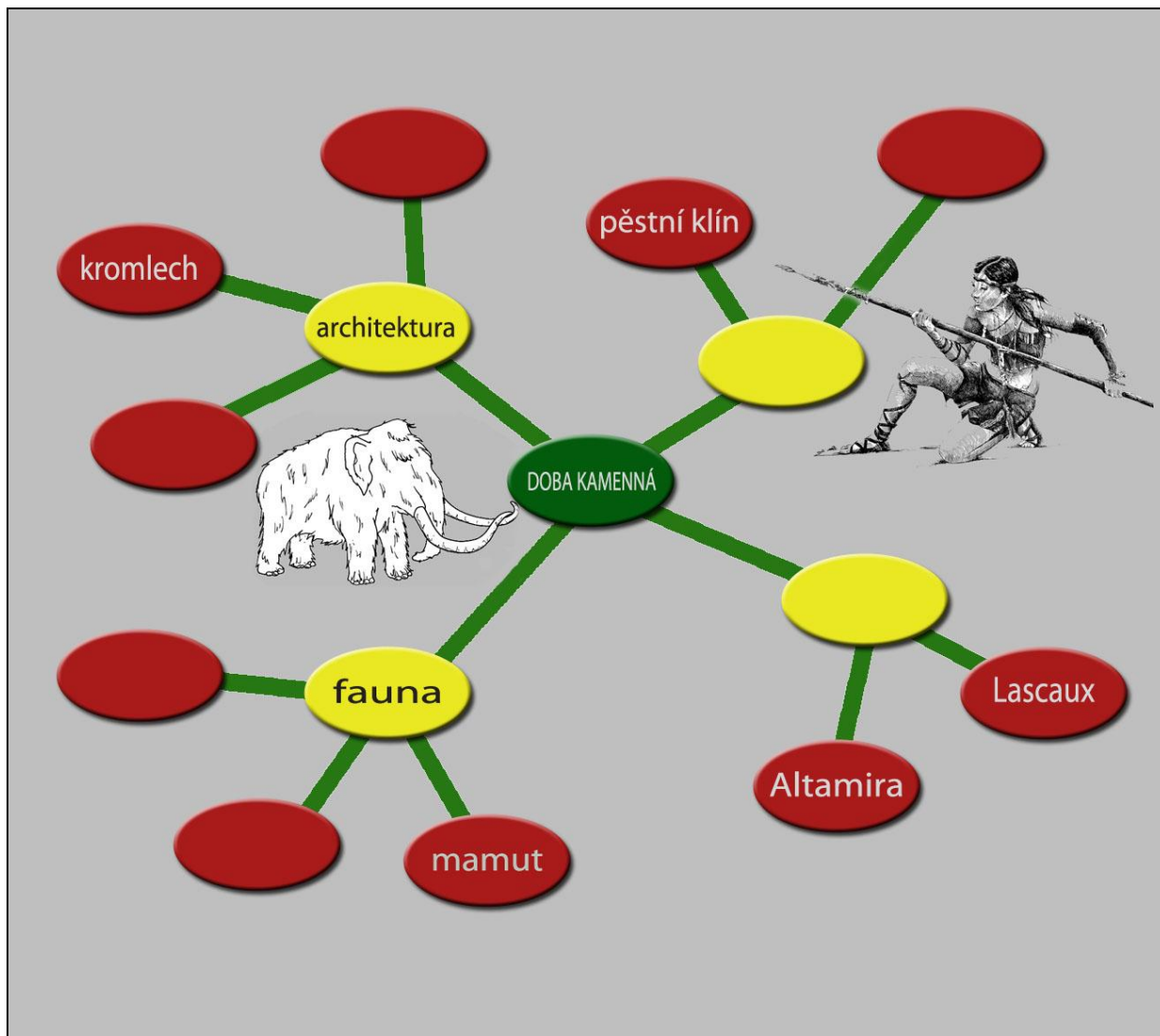
<i>A – Australopithecus, archeologie</i>	<i>L – luk, lov</i>
<i>B – bronz, bizon</i>	<i>M – matriarchát, mohyla, mamut</i>
<i>C – cín</i>	<i>N – neolit, neandrtálec</i>
<i>D – duhovky, domestikace</i>	<i>O – oppidum, oštěp, Olduvai</i>
<i>E – eneolit, evoluce</i>	<i>P – polyteismus, paleolit, pěstní klín</i>
<i>F – Fe, fortifikace</i>	<i>R – Rejkovice, Ramapithecus</i>
<i>G – Germáni, glaciál</i>	<i>S – Stránská skála, Stonehenge, Stradonice</i>
<i>H – hradiště, Hrazany, Halštat</i>	<i>T – Třisov, Tanzánie, trilobit</i>
<i>I – interglaciál</i>	<i>U – Unětice</i>
<i>J – Jíkalka</i>	<i>V – venuše</i>
<i>K – Keltové, kámen, Kvádové</i>	<i>Z – železo, Závist na Zbraslavi</i>

1.3.3. Myšlenková mapa

Podstatou myšlenkové mapy je grafické zachycení pojmů a zvýraznění vztahů mezi nimi. Tato aktivita je vhodná k fixaci učiva či jako součást některé z diagnostických metod. Mapa je tvořena termíny vyšší či nižší úrovně tak, že uprostřed mapy je znázorněn hlavní námět, mezi nímž a ostatními údaji je zvýrazněn vztah. Při této aktivitě se pěstují klíčové kompetence

k učení a řešení problémů. Mapu lze také sestavit pomocí obrázků, díky čemuž si žáci tyto obrázky lépe zapamatují (např. pravěká zvířata, nástroje apod.).

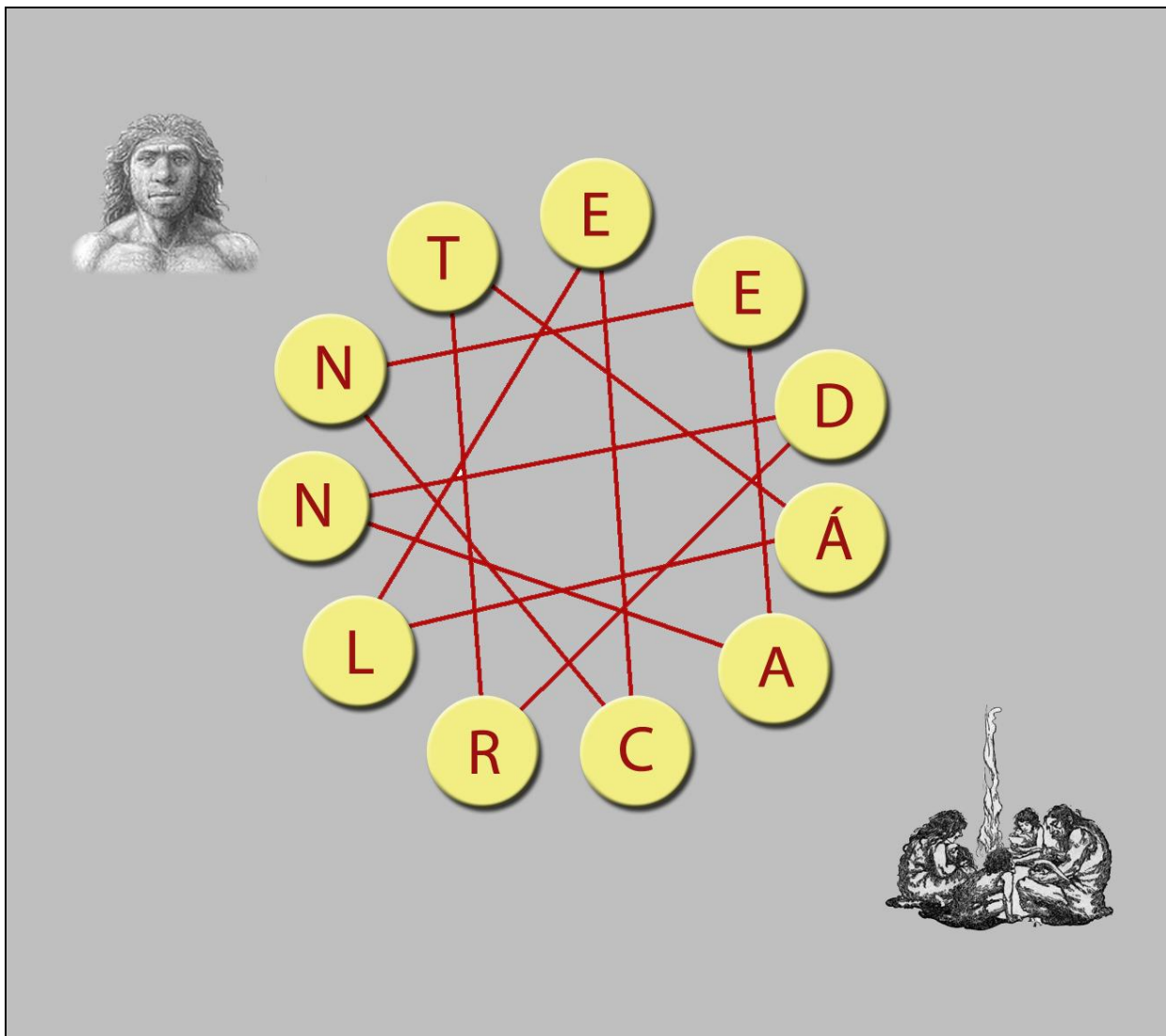
Příklad myšlenkové mapy:



1.3.4. Hlavalam

Jednoduchá hra jak pro žáky, sloužící k jejich aktivizaci na začátku hodiny, tak pro učitele při jeho domácí přípravě. Principem hry je vyluštit skrytý pojem, který je rozdělen na jednotlivá písmena pospojovaná mezi sebou. Žáci musí nejdříve přijít na to, kterým písmenem slovo začíná a poté jednotlivá písmena spojit. Jaký pojem učitel použije je irelevantní, nicméně tato hra je jako stvořená pro použití pojmu z látky, která se bude právě probírat, tím žáky motivovat a uvést do problematiky.

Příklad:



1.3.5. Křížovka

Podobně jako hlavolam je i křížovka ideální pro počáteční aktivizaci žáků na začátku hodiny. Je už na učiteli, zda zvolí klasickou křížovku s tajenkou, nebo například osmisměrku, jejíž dokončení bude trvat žákům o něco déle.

U klasických křížovek se může stát, že v polovině zadané práce žák odhadne tajenku a již nemá motivaci v práci pokračovat. Tomuto jevu se můžeme vyhnout tak, že místo klasické vertikální tajenky přiřadíme jednotlivým písmenům čísla, a tajenka tak bude odhalena až po vyplnění všech políček.

Příklad křížovek:

1. Skupina kmenů, která představovala tzv. laténskou kulturu

2. Keltské oppidum u Sedlčan

3. Keltské oppidum u Berouna

4. Kopec poblíž obce Jince, kde bylo objeveno několik bronzových pokladů

5. Starší doba kamenná

6. Slitina mědi a cínu

7. Střední doba kamenná

8. Obec na Příbramsku, kde lze najít tzv. čtyřúhelníkové valy



1. Oštěp

2. Kost

3. Dobříš

4. Třebsko

5. Srp

6. Bronz

7. Keramika

8. Hradec

9. Meč

10. Kyj

11. Depot

Tajenka: _____

1.3.6. Hry s podílem náhody

Jedná se o specifický druh didaktických her, které nezávisí ani na znalostech či šikovnosti dítěte, ale rozhodujícím faktorem je zde náhoda. Jedná se o hry jako **kostky, karty, bingo** apod. Tyto hry by neměly převažovat nad ostatními, ale učitel by je měl čas od času zařadit do výuky, a to z toho důvodu, že žáci, kteří v klasických aktivitách nevyčníkají, mají možnost zažít pocit výhry. Tím se předejde u těchto jedinců frustraci, jež by nastala, jestliže se žákovi nebude dlouhodobě dařit.

1.4. Didaktické hry na PC

Kromě klasických didaktických her se v poslední době začaly objevovat různé hry s využitím IT, a jiný výukový software pomáhající dětem při výuce, a to formou moderní a jim blízkou.

Počítač je skvělou didaktickou pomůckou a jako takový by měl být využíván ve výuce stále častěji. Proto je vhodné, když učitel přenesle nějakou aktivitu na obrazovky počítačů a tím vystoupí ze stereotypu klasického vyučování.

Příklad didaktické počítačové hry:

Jako příklad didaktické počítačové hry se zaměřením na pravěk uvedu titul s názvem „Poznáváme minulost I – Pravěk“ od společnosti Terasoft, a.s., který se snaží dětem přiblížit toto historické období formou různých her a kvízů.

Tento díl je prvním dílem z edice výukových programů určených pro výuku vlastivědy a dějepisu. Obsahuje interaktivní výukovou část, animovaný příběh, testy a hry.

Interaktivní poznávací část je zaměřena na poznávání života našich předků v pravěku. Děti se dozvědí, jak pravěcí lidé rozdělávali oheň, jak získávali obživu, jak vyráběli a používali zbraně. Také zde mohou sledovat umělecké pokusy prvních pravěkých umělců. Zajímavým zpestřením jsou podrobné návody, jak z kosti vyrobit jehlu, jak se dají využít zvířecí kosti při stavbě loďky, jak se vyrábějí ozdoby z mušlí nebo jak lze ušít jednoduchý oděv.

Druhou část tohoto výukového programu tvoří animovaný příběh ze života jednoho pravěkého lovce, a děti se tak zde mohou seznámit se všedním životem lidí v tomto období.

Třetí část tvoří různé hry, jako jsou omalovánky, puzzle, hledání rozdílů, skládky a jiné. V dalších hrách si děti hrají na archeology, kdy se snaží z úlomků sestavit kostru nějakého zvířete. V jiných hrách jsou zase postaveny před problém, jakým způsobem postavit pravěkou chýši nebo dostavět opevněné hradiště.

Poslední část této hry obsahuje testy, zaměřené na opakování vědomostí, jež se děti dozvěděli během plnění úkolů v předchozích třech kapitolách. Na výběr jsou testy s deseti, dvaceti a čtyřiceti otázkami.

Ukázka viz. příloha č.1.

1.5. Pracovní listy

Pracovní listy jsou jednou z nejlepších didaktických pomůcek, které má učitel k dispozici. Cílem pracovních listů není nahrazování klasického výkladu nové látky, ale naopak pomáhají dětem utřídit si již získané informace.

Kromě fixace a procvičování učiva tkví význam pracovních listů především v aktivizaci žáků, jíž učitel dosáhne tím, že se bude snažit, aby úkoly obsažené v pracovním listu byly zajímavé a různorodé. Zároveň do nich pedagog může zakomponovat látku, která buď přímo v učebnicích chybí, nebo jí není věnován dostatečný prostor. Další nespornou výhodou je použití pracovních listů jako diagnostického prostředku, pomocí něhož lze zjistit, v čem má žák nedostatky a tyto pak napravit.

Ukázka pracovních listů viz. příloha č.2.

2. Projektové vyučování

Projektové vyučování je specifická forma výuky, při níž učitel zadá **úkol komplexního charakteru (projekt)**, který z části vychází z praktických potřeb žáka. Tento úkol by měl být zajímavý do takové míry, aby děti bavilo ho řešit.¹⁴⁵

Projekty obecně lze rozdělit na **individuální** (každý žák pracuje samostatně), **skupinové** (žáci mají možnost spolupracovat s ostatními a tím se učiteli otevírá možnost zadávání náročnějších úkolů), **třídní** (na projektu spolupracuje celá třída) a **školní** (na projektu pracuje celá škola napříč všemi stupni a třídami). Především při školních projektech, avšak i při některých projektech menšího rozsahu, dochází k integraci různých předmětů a žáci si tak při plnění projektu osvojují dovednosti a vědomosti hned z několika předmětů najednou.¹⁴⁶

Při zadávání a realizaci projektu radí Z. Kalhous a O. Obst dodržovat následující postup¹⁴⁷:

1. Pedagog objektivně zhodnotí dovednosti a úroveň znalostí žáků, jejich materiálních a časových možností a poté určí rozsah a téma projektu. Jestliže se žáci sami rozhodnou účastnit se vymyšlení tématu projektu, neměl by jim učitel bránit a naopak by se měl snažit vyjít vstříc jejich připomínkám.
2. Učitel spolu s žáky vytvoří konkrétní a podrobný plán činností týkajících se projektu.
3. Vlastní realizace projektu dle stanoveného plánu. Je možné, že během projektu se vyskytne nějaký problém, který žáci nebudou schopni vyřešit. V takovém případě by měl učitel přijít s nějakou změnou, která tento problém eliminuje.
4. Po splnění všech zadaných úkolů je potřeba celý projekt společně zhodnotit, a to jak pedagogem, tak samotnými žáky.

¹⁴⁵ KALHOUS, Zdeněk – OBST, Otto. *Školní didaktika*. 2. vyd. Praha: Portál, 2009, s. 111.

¹⁴⁶ Tamtéž, s. 112.

¹⁴⁷ Tamtéž, s. 112.

Ukázka projektu:

Název: *Pravěk na Příbramsku*

Místo: *Příbram a okolí*

Spolupráce: *V rámci projektu bude domluvena spolupráce s Hornickým muzeem Příbram. Spolupráce bude spočívat v umožnění přístupu žákům do všech budov, depozitářů muzea a možnosti pořizování fotografií uvnitř muzea. V případě vstřícného přístupu ze strany muzea bude možné zapůjčit některé předměty z depozitáře na vytvoření expozice uvnitř budovy základní školy.*

Anotace: *Projekt, jehož záměrem je seznámit žáky 6. třídy ZŠ atraktivní a nenásilnou formou s historií pravěku v místě jejich bydliště. Během plnění jednotlivých úkolů se dozvědí o nejvýznamnějších archeologických lokalitách v tomto regionu a také si uvědomí význam regionu pro vědeckou veřejnost.*

Klíčové kompetence: *kompetence k řešení problémů
kompetence sociální a personální
kompetence komunikativní*

Mezioborové přesahy a vztahy: *dějepis, zeměpis, občanská výchova, výtvarná výchova, přírodopis*

Průřezová témata: *environmentální výchova, osobnostní a sociální výchova*

Celková doba realizace: *duben – červen*

Popis projektu

Kontext: *Žáci během zpracovávání projektu zároveň plní výstupy dle ŠVP.*

Východiska a hlavní cíle: Příbramsko je světově proslulé především nalezišti prvohorních zkamenělin, které se nalézají v okolí Jinců. Kromě těchto archeologicky významných lokalit je v příbramském okrese také několik pravěkých hradišť včetně jednoho keltského oppida. Předměty nalezené v těchto místech jsou umístovány do Národního muzea v Praze a Hornického muzea v Příbrami.

Hlavním cílem tohoto projektu je vzbudit u dětí zájem o pravěkou historii města Příbrami a seznámit je s historicky významnými místy, o jejichž existenci a významu pravděpodobně ještě neslyšely. Prostředkem k tomu má být atraktivní výuka, jejíž součástí má být plnění očekávaných cílů: seznámení s činností Hornického muzea Příbram, propojení výuky s několika dalšími předměty a plnění klíčových kompetencí. Dalším cílem bude vytvoření expozice ve spolupráci s Hornickým muzeem Příbram a prezentaci získaných informací veřejnosti.

Cílová skupina: Žáci 6. třídy.

Organizace projektu

Začátkem dubna jsou žáci rozděleni do 4 – 6 skupin po 4 – 5.

Každé skupině bude přidělena lokalita či téma historického významu týkající se pravěkého výzkumu v regionu.

Každá ze skupin dostane za úkol zpracovat fotodokumentaci, kterou všichni odevzdají do konce dubna. V případě zájmu a možností je možné k fotografiím ještě přidat krátký videozáznam.

Po odevzdání fotografií dostanou žáci za úkol zpracovat PowerPointovou prezentaci a nakreslit plakát vystihující nejdůležitější věci týkající se tématu (vhodná spolupráce s vyučujícím Vv a Iv)

Žáci po dohodě a ve spolupráci s muzeem připraví a vyberou předměty, které by podle jejich názorů, bylo vhodné ukázat při prezentaci tématu v připravované expozici.

Žáci připraví graficky zajímavé pozvánky na návštěvu své expozice, které rozdají do ostatních tříd.

V polovině června dostane každá skupina za úkol uvnitř budovy školy na vybraných místech vystavit získané předměty a produkty své práce (fotografie či video, promítání PowerPointové prezentace, plakát). Žáci se budou snažit, aby expozice byly vizuálně co nejzajímavější.

Pro návštěvníky své expozice každá skupina dostane za úkol vytvořit pracovní list ke svému tématu, a to v takové obtížnosti, aby bylo jednotlivé údaje možno v jejich expozici nalézt. Za úspěšné vyplnění pracovního listu, který bude obsahovat 5 úkolů, připraví odpovídající odměnu úspěšným spolužákům.

V den konání výstavy, která bude trvat dvě hodiny a během níž je předpokládáno přerušování vyučování v celé škole, bude každá skupina k dispozici případným zájemcům a dotazům v místě své expozice.

Evaluace projektu

Na základě vyplnění dotazníku (viz. příloha č.3) bude zhodnocen přínos a význam projektu.

3. Využití médií ve výuce

Slovník spisovného jazyka českého definuje médium jako popis pro knihy, časopisy, letáky, DVD, elektronickou poštu, videokazety, gramofonové desky, filmová či jiná audiovizuální díla apod.

V této kapitole se budu věnovat některým vybraným typům těchto médií a poté navrhnu jejich využití ve výuce regionální historie.

3.1. Film ve výuce

„Ačkoli má za sebou filmové vyjadřování více než stoletou historií, ve školním prostředí je spolu s ostatními "novými médii" stále považováno za něco nového a nezařazeného. Za něco, co stále ještě není dostatečně odborně didakticky zpracované a tudíž je lepší se tomu zatím vyhnout. V lepším případě se používá alespoň jako doplněk výuky - např. v dějepise, kde může historický film posloužit jako pomůcka při výkladu určitých historických událostí. V horším případě je pak film řazen mezi jevy pokleslé, nehodnotné, masové, či populární - všechna tato označení jej pak ze školy předem vylučují jako něco nevhodného a nepatřičného.“¹⁴⁸

Jedním z problémů při výuce dějepisu je bohužel fakt, že osvojení látky je pro žáky poměrně náročnou záležitostí, protože zatímco většina předmětů vychází z nějakých zkušeností žáka, dějepis toto neumožňuje. V chemii či fyzice jsou žákovi předkládána vysvětlení k jevům, které už dobře zná a dokáže si je představit (např. Archimédův zákon). Vysvětlit však dětem, jak asi vypadal život pravěkého člověka, je věcí náročnější. Zde by tak měl přijít na řadu vhodný film (umělecký či dokumentární), který by pomohl učitelům dokreslit probíranou látku.

„Výhodou využití filmu jakožto prostředku dějepisného vyučování je podpora fantazie, působení na emoce, rozvoj empatie, intenzivní zprostředkování atmosféry doby, prezentace i zdánlivě nepodstatných událostí (oblečení, tón řeči apod.), zobrazení postavení žen a dětí, etnických minorit a sociálně vyloučených sociálních skupin.“¹⁴⁹

¹⁴⁸ *Jak na film ve výuce.* Učitel'ské noviny [cit. 2011-10-18]

URL:<<http://www.ucitelskenoviny.cz/?archiv&clanek=93&PHPSESSID=052819b807f3fe4bb33ca2be6854190>>

¹⁴⁹ BENEŠ, Zdeněk - GRACOVÁ, Blažena - PRŮCHA, Jan a kol. *Sondy a analýzy. Učebnice dějepisu – teorie a multikulturní aspekty edukačního média.* 1. vyd Praha: TAURIS, 2009, s. 66.

To, co se však jeví jako největší přednost využití filmu při výuce, se za určitých okolností může stát i nevýhodou, a to v situaci, kdy se ve filmu vyskytnou nějaké historické nepřesnosti, či přímo výmysly. Učitel by tak měl vždy dopředu zvážit, který film a při jaké příležitosti použije. Stejně tak by měl brát v úvahu časové rozpětí filmu či jeho psychologickou vhodnost.

3.1.1. Využití filmu při výuce regionální historie

Okres Příbram se může pyšnit světoznámými nalezišti trilobitů, která se nacházejí kolem obce Jince. Tuto skutečnost by si měli žáci prostřednictvím vyučování uvědomit, neboť trilobiti a zkameněliny mořských prvohorních živočichů vůbec jsou pro Příbramsko typické. Zároveň je třeba zmínit fakt, že většina okresu byla po miliony let pod hladinou pravěkého moře.

Právě při výkladu této látky by mohl velmi posloužit právě film zaměřující se na toto období. Konkrétně doporučuji sérii dokumentů z produkce BBC „*Putování s pravěkými monstry - Walking with monsters*“ a „*Putování s dinosaury - Walking with Dinosaurs*“. Tyto dokumenty jsou vhodné k rozšíření výkladu, jelikož zde žáci uvidí „na vlastní oči“, jak asi vypadal život v prvohorních mořích a na pevnině.

Tyto filmy mají stopáž přibližně 30 minut a ideálně se tak vejdou do jedné vyučovací hodiny. Ve zbylém čase je třeba samozřejmě zadat žákům úkoly týkající se filmu a jejich následné vyhodnocení.

Návrh možných úkolů:

1) Vysvětli pojmy: *Starohory*
Prvohory
Trilobit
Karbon
zkamenělina

2) Napiš tři jména živočichů, které si pamatuješ z filmu.

3) Dokresli trilobita.

- 4) Odpověz na tyto otázky:**
1. Jak se nazývalo geologické období, o kterém film pojednává?
 2. Před kolika lety na Zemi toto období probíhalo?
 3. Napiš jména tři živočichů žijících v tomto období.
 4. Napiš jednu věc, kterou považuješ za důležitou.

5) Víš, které město má trilobita ve znaku?

3.2. Práce s obrazovým materiálem

Práce s obrazovým materiálem patří mezi nejčastěji využívané didaktické metody učitele a jako taková skýtá mnoho výhod na rozdíl od klasického vysvětlování. Během práce s **obrázkem** či **fotografií** se také systematicky rozvíjejí klíčové kompetence žáků, neboť by měly využít dedukce, kritického hodnocení a zpracování nejrůznějších úkolů, které s obrazem mohou být spojeny. To vše podněcuje představivost, schopnost si tyto materiály vyhledat a v případě fotografií se je naučit také vytvořit.¹⁵⁰

Jednu z atraktivních pomůcek pedagogů představují také historické **plakáty**, které jsou dětem blízké stejně jako film či audio nahrávky, neboť se s tímto výtvarným žánrem setkávají prakticky všude. V dějepisném vyučování lze využít k rozboru politické, umělecké, ale i reklamní plakáty.¹⁵¹

Při výuce pravěku je situace poněkud složitější, neboť žádné plakáty z tohoto historického období neexistují a k analýze myšlení lidí v této době mohou posloužit snad pouze jeskyní kresby. Na druhou stranu nejsou-li k dispozici plakáty, nic nebrání tomu, aby si žáci vyrobili svůj vlastní. V ideálním případě lze tuto aktivitu spojit s hodinou výtvarné výchovy.

¹⁵⁰ BENEŠ, Zdeněk - GRACOVÁ, Blažena - PRŮCHA, Jan a kol. *Sondy a analýzy. Učebnice dějepisu – teorie a multikulturální aspekty edukačního média*. 1. vyd. Praha: TAURIS, 2009, s. 60.

¹⁵¹ Tamtéž, s. 64.

Plakát by měl obsahovat:

- zajímavý a poutavý nadpis vystihující téma plakátu
- krátký text, popisující věci či situaci na plakátu
- samotné grafické ztvárnění

V případě využití obrázků či fotografií při výuce pravěku je pro učitele trochu obtížnější najít kvalitní materiály než například při výuce moderních dějin, kde je mnoho různých zdrojů, z nichž pedagog může vybírat. Při výuce pravěku by však neměly chybět vynikající kresby Zdeňka Buriana, které jsou schopny svým osobitým způsobem zapůsobit na představivost dětí lépe, než by to zvládla většina počítačových animací.

Doporučené zdroje obrazového materiálu:

Knihy:

Volání rodu (1934)

Lovci mamutů (1937)

Zavátý život (1941)

Zrození Venuše (1964)

Osada Havranů (1965)

Lovci jeskynních medvědů (1976)

Cesta za Adamem (1978)

Paleontologie obratlovců (1984)

Kniha o pravěku (1988)

Bronzový poklad (1988)

Minehava (1994)

Cesta do pravěku (1995)

Velká kniha o pravěku (2005)

Dinosaurí a jiné pravěké příšery (2009) - leporelo

Internet:

www.burianzdenek.cz

3.2.1. Využití fotografie při výuce regionální historie

Využití fotografie ve výuce nachází uplatnění především při výuce moderní historie, ale lze ji pružně přizpůsobit jakémukoliv historickému období. Ve spojitosti k moderní historii žáci vytvářejí, analyzují a kriticky hodnotí fotografie ze současnosti nebo nedávné minulosti. Při těchto aktivitách se učí hodnotit způsob práce či záměr autora a zároveň se při zhotovování fotografií učí pracovat s fotoaparátem nebo upravovat fotografie na PC.¹⁵²

Při aplikování této aktivity na starší dějiny se jakékoliv hodnocení fotografií stává nemožným. To ale neznamená, že by se práce s fotografií nedala pružně přizpůsobit potřebám pedagoga během výuky pravěku.

Vhodná aktivita pro práci s fotografií:

Téma: Archeologie na Příbramsku

Cíl: Žáci se seznámí s archeologicky hodnotnými lokalitami v okolí svého bydliště.

Žáci se rozdělí do skupin po 2 – 3, přičemž ideální počet skupin by neměl být vyšší než deset. Každá skupina dostane za úkol zhotovit fotografii archeologicky hodnotného místa na Příbramsku, které je nějakým způsobem spojeno s pravěkem. Na vypracování úkolu bude mít dva týdny.

Zadání úkolu:

- 1. Udělej několik fotografií archeologicky hodnotné lokality v okolí tvého bydliště.*
- 2. Vytvoř PowerPointovou prezentaci o vybrané lokalitě. Bude obsahovat zmíněné fotografie a samotná prezentace bude doplněna o výklad. Délka by neměla přesáhnout 5 minut.*
- 3. Vysvětli spolužákům, proč sis vybral toto místo.*

¹⁵² BENEŠ, Zdeněk - GRACOVÁ, Blažena - PRŮCHA, Jan a kol. *Sondy a analýzy. Učebnice dějepisu – teorie a multikulturní aspekty edukačního média*. 1. vyd. Praha: TAURIS, 2009, s. 61 - 62.

Po skončení aktivity žáci společně vytvoří časovou přímku, všechny skupiny do ní umístí své fotografie a poté bude tato přímka vystavena ve třídě na nástěnce. Další zajímavou alternativou je tvorba leporela z těchto fotografií, což ovšem zahrnuje spolupráci s vyučujícím výtvarné výchovy.

4. Divadlo jako didaktická pomůcka

Využití nácvičku krátkých dramatických her, jakožto didaktické pomůcky při výuce dějepisu, v sobě nese mnoho výhod v porovnání s klasickým frontálním vyučováním. Tuto metodu, při které si žáci osvojují novou látku pomocí divadelních výstupů, doporučoval již Jan Amos Komenský. Výhodou tohoto způsobu vyučování je, že dramatizace pomáhá žákům lépe si zapamatovat a pochopit nový učební obsah, který si mohou osobně prožít. Tato metoda nezávisle na věku žáků nepochybně zvyšuje zájem o učivo a pomáhá dětem rozvíjet společenské vztahy a empatii. Dramatizace samotná má své vlastní metody a techniky, jimž se podrobněji věnuje nová disciplína s názvem dramatická výchova, jež se v současné době stále častěji objevuje na základních a středních školách.

E. Machková charakterizuje dramatickou výchovu takto: *„Dramatická výchova je učení zkušeností, tj. jednáním, osobním, nezprostředkovaným poznáváním sociálních vztahů a dějů, přesahujících aktuální reálnou praxi zúčastněného jedince. Je založena na prozkoumávání, poznávání a chápání mezilidských vztahů, situací a vnitřního života lidí současnosti i minulosti, reálných i fantazií vytvořených. Toto prozkoumávání a poznávání se děje ve fiktivní situaci prostřednictvím hry v roli, dramatického jednání v situaci. Je to proces, který může, ale nemusí vyústit v produkt (představení).“¹⁵³*

Z tohoto je patrné, že využití divadla při výuce rozvíjí hned několik klíčových kompetencí najednou, a to velice nenásilnou a zábavnou formou.

Nespornou výhodou této metody je skutečnost, že podobnou dramatickou hru lze vytvořit prakticky na jakékoliv téma v hodině dějepisu počínaje pravěkem a moderní dobou konče. Příprava není pro učitele nijak náročnou záležitostí, neboť stačí pouze sestavit například krátký rozhovor mezi 2 – 5 lidmi, v něm použít několik historických dat, jmen či událostí a zasadit ho do nějaké historické doby a místa. V těchto hrách by neměl chybět humor, díky němuž se zajisté učení rolí stane pro děti zábavnější záležitostí.

¹⁵³ MACHKOVÁ, E. *Úvod do studia dramatické výchovy*. Praha: IPOS, 1998, s. 32.

Příklad krátké dramatické hry:

Téma: *Život pravěkého člověka*

Cíl: *Zábavnou formou aktivizovat děti na začátku vyučovací hodiny.*

Škola v době kamenné

/Na scénu přicházejí žáci, sedají na zem. Sem tam někdo ohlodává kost. Přichází učitel, v každé ruce košík plný kamenů různých rozměrů. Těžce oddychuje, rovná si záda a vyvolává./

Učitel: *Velký Medvěd rozdá sešity. Mezitím vyzkouším Malého Mamuta. Malý Mamute, jak se rozdělává oheň?*

/Velký Medvěd rozdává kameny z košíku a Malý Mamut odpovídá/

Malý Mamut: *Sím, voheň když zhasne, tak je velkej malér. Sím to jsem vždycky bit, protože každej velkej je děsně naštvanej, jelikož to je děsnej průšvih pro tlupu.*

Učitel: *Mluv spisovně, kde jsi slyšel tahle slova, děsnej malér, děsně naštvanej... radši mi řekni, jak se oheň rozdělává.*

Malý Mamut: *Sím, oheň se rozdělává, že se počká až do stromu udeří blesk a nebo se třou dvě dřeva o sebe až to chytí. Lepší je blesk, to není žádná práce.*

Učitel: *Usedni. Tešu ti jedničku. Sokolí Oko dojde pro školníka, aby nám nasekal nějaké sešity. Sokolí Oko poběží pro školníka jako svišť a nebude se po cestě dávat do rozhovoru s lovci ani házet pazourkama po malém tvorstvu. Rozumí Sokolí Oko?*

Sokolí Oko: *Ano prosím /kývne a odběhne/*

Štíhlá Veverka:	<i>/zvedne se a jde k učiteli, kulhá na jednu nohu/</i>
Učitel:	<i>Co se stalo Štíhlé Veverce?</i>
Štíhlá Veverka:	<i>Sím, sešit mi spadl na nohu.</i>
Bystrý Losos:	<i>Ať se Štíhlá Veverka, protože má nohu nateklou jako konev, odebeře k matce tlupy, ať jí na to dá mamutí lůj a jitrocel.</i>
Učitel:	<i>A za domácí úkol vyteše pětkrát „sešit nosím opatrně“. Upozorňuji vás, že jsem před radou starších u ohniště prohlížel vaše domácí cvičení a že jsem už dlouho něco tak strašně natesaného neviděl. Bystrý Losos teše, že by se v tom nevyznal ani divoký vepř. Bohové, ochranitelé našich lovišť, ať mě netrestají, ale takové žáky jsem neměl, co tlupa tlupou stojí. Však jsem natesal pětěk jako máku. Silný Jelen neměl domácí cvičení dokončené, ale jeho otec Moudrý Orel mi natesal omluvenku: „Můj syn nedopsal domácí cvičení, protože mu došel kámen.“ Vyříd' otci pozdravy, ale úkol si dotešeš do nového sešitu.</i>
Žabák:	<i>Sím, pane učiteli, já dneska nemohu tesat, jelikož mám namoženou šlachy.</i>
Učitel:	<i>Kolikrát už máš tento týden namoženou šlachy, Žabáku? Pak se nediv, jak ti natešu půlroční klasifikaci. Přines sem sešit.</i>
Žabák:	<i>/nese sešit/</i>
Učitel:	<i>Jak to, že máš čedič, když jste měli přinést pískovec? Ty musíš mít vždycky nějaké výjimky. Tak a teď ticho. Já si natešu do třídní knihy absenci. Zachovejte klid a neházejte po sobě sešitama, ať zase nejsou nějaké rozbité hlavy. /něco píše, pak se zvedne, dá ruce za záda/ Budu diktovat. Tešte. Ma-mut.....</i>

5. Muzejní expozice jako didaktická pomůcka

Zajímavým zpestřením výuky může být také návštěva muzea. Exkurze do muzea je jistě vhodným doplněním výkladu, neboť co dítě vidí, to si lépe zapamatuje. Žáci si během návštěvy rozvíjejí vybrané klíčové kompetence a k předmětu, kterého se exkurze týká, si snáze vybudují pozitivní vztah. Spolupráce školy a muzea je proto také velmi doporučována v rámci RVP, avšak ne každá škola a každé muzeum jsou na podobnou činnost připraveny.

V dnešní době se také stále více objevuje fenomén tzv. **on-line návštěvy muzea**. Tato varianta už není tak zážitkově hodnotná jako klasická návštěva muzea, ale i tak má ve výuce své místo. V určitých situacích totiž nemusí být návštěva muzea možná, a tak přichází na řadu on-line návštěva, během které sice žáci nemají možnost fyzicky procházet mezi expozicemi, nicméně všechny vystavené expozice si mohou prohlédnout pomocí kamer či fotografií.

Učitel by však neměl zapomínat, že návštěva muzea se žáky je sice věcí chvályhodnou, ale pokud si nepřipraví nějakou didaktickou vložku (hru, pracovní list či nějaký jiný úkol), není naplno využít potenciál této exkurze a žáci si z ní neodnesou tolik, kolik by mohli.

5.1. Příklady didaktických her

5.1.1. Chybějící text

Jedná se o jednoduchý způsob aktivizace žáků během návštěvy muzea, během níž mají za úkol **doplnit text**, kde chybí některá **slova, jména** či **data**, která mohou nalézt v popiscích vystavovaných předmětů muzejní expozice.

Příklady:

Valy u Třebeska:

Tzv. valy se obvykle považují za kultovní místa. Výzkumy ukazují, že v nich probíhala spíše činnost, včetně V našem případě mohlo jít také o zpracování místního zlata.

Hydrocephalus minor je poměrně hojný druh, vzhledem i způsobem života podobný Oproti tomuto druhu má o něco širší, takže jeho tělo má obrys. Na rozdíl od druhu *Paradoxides gracilit* má podstatně Zastoupení v celém sledu jineckého, a není tudíž tak stratigraficky významný. Dosahoval velikosti až cm.

5.1.2. Muzejní abeceda

Princip této hry je prakticky stejný jako u historické abecedy (viz. kapitola 1.3.2.) a je vhodná k frontálnímu opakování po skončení exkurze. Žáci si do pracovního listu napíší písmena od A do Z a ke každému přiřadí jeden pojem, název či jméno místa, se kterým se během návštěvy muzea setkali.

S jednotlivými pojmy lze poté pracovat dále, diskutovat proč si žák vybral zrovna tento pojem nebo nějakým způsobem odměnit žáky, kteří napsali pojmů nejvíce.

Příklad:

A – archeologie

B – bronz

C – cín

D – duhovky

E – eneolit

F – fortifikace

G – Germáni

H – Hydrocephalus

J – Joachim Barrande

K – Keltové

L - lov

M – mohyla

N – neolit

O – oppidum

P – Plešivec

R – Rejkovice

S – sekeromlat

T – trilobit

V – výzdoba

Z – železo

5.1.3. Pravda nebo ne?

Další možností, jak zaujmout děti a přimět je k pečlivému čtení popisek exponátů, je vytvoření pracovního listu s několika informacemi, jež mohou být buďto **pravdivé**, **nepravdivé** nebo **pravdivé pouze z části**. Žáci poté musí na základě popisů, tabulek a jiných materiálů uvnitř muzea přijít na to, které z uvedených informací jsou pravdivé a které ne. Po splnění úkolu a zkontrolování výsledků si děti lépe zapamatují správná fakta, a tak tato metoda částečně nahrazuje výklad v hodině.¹⁵⁴

Příklad:

„V Hornickém muzeu Příbram jsou uloženy tzv. „Jinecké bronzы.“

Lež (*Jinecké bronzы jsou uloženy v Národním muzeu v Praze*)

„Mezi nejprobadanější hradiště na Příbramsku patří hradiště na Třemšíně.“

Lež (*Třemšínské hradiště je dodnes prakticky neprozkoumanou archeologickou lokalitou*)

„Čtyřúhelníkové valy u Třebeska jsou často považovány za kultovní místa.“

Pravda

5.1.4. Interview

Jednou z možností, jak využít spolupráci školy a muzea při výuce a pěstování klíčových kompetencí, je interview. Je zcela na učiteli, jestli tuto činnost pojme jako skupinovou, kdy si každá skupina žáků připraví několik otázek, které poté budou zaslány pracovníkům muzea, nebo zda se učitel rozhodne pro práci individuální, kdy si každý žák připraví jednu otázku a tyto otázky pak pošle třída muzeu jako celek.

¹⁵⁴ VÝCHODSKÁ, Helena. *Dějepis hrou: metodické inspirace a didaktické hry*. 1. vyd. Plzeň: Krajské centrum vzdělávání a Jazyková škola s právem státní jazykové zkoušky, 2008, s. 36.

V případě vstřícnosti ze strany muzea je další vhodnou alternativou živý rozhovor mezi ředitelem muzea (či jiným odborným pracovníkem) a dětmi, které si budou odpovědi na své otázky zapisovat nebo nahrávat.

Hotové interview je pak možné zaslat do místních novin, a zviditelnit tak svou školu nebo tento rozhovor dát do školních novin, jsou-li k dispozici.

5.1.5. Další didaktické hry

Mezi další didaktické hry využitelné během návštěvy muzea patří například **výroba plakátu**, o kterém jsem psal již v kapitole 3.2. S vyučujícím výtvarné výchovy je dále možné navrhnout **pozvánku do muzea**, a to buď do smyšleného, nebo reálného, které žáci navštívili. Úkolem zadaným žákům může být také **vybrání pěti vybraných historických předmětů** z muzea, které děti pokládají za nejdůležitější (viz. projekt v kapitole 2.).

ZÁVĚR

Příbramsko, které se utvářelo 600 milionů let do podoby, v jaké ho známe dnes, bylo ve starohorách a prvohorách několikrát zalito pravěkým mořem. Během těchto záplav se na toto území dostávaly různé mořské organismy, z nichž nejznámější jsou asi trilobiti. Tito živočichové zde na mořském dně zanechali otisky svých krunýřů a v dnešní době je díky nim oblast Příbramska celosvětově známou archeologickou destinací, v níž lze nalézt fosílie těchto živočichů.

Dlouho po těchto mořských záplavách a dlouho poté, co první lidé opustili Afriku, se dostávají zástupci rodu *Homo sapiens sapiens* i do příbramského okresu. Budují opevněná hradiště na okraji Brdské vrchoviny a sídliště v povodí řeky Vltavy. Toto první osídlení trvá přes tisíc let, než na toto území přicházejí Keltové. I tyto obyvatelé Příbramska jsou však později vytlačováni germánskými kmeny, které pak nahradí kmeny slovanské.

Lidé si počátkem 19. století začínají všechny tyto události uvědomovat, a to především díky prvním amatérským archeologům, kteří se zajímají o prapodivné kamenné útvary na okolních kopcích, jež jsou později identifikovány jako pravěká hradiště. Tyto události vedou k prvním opravdovým archeologickým bádáním, která nám až do dnešní doby pomáhají odkrýt pravěkou historii okresu Příbram.

Všechny tyto informace o historickém vývoji pravěku na Příbramsku je možné didakticky aplikovat v hodinách dějepisu, a to pomocí didaktických her, školních projektů, pracovních listů, nebo je možné osvojovat si tyto historické události pomocí školních exkurzí do regionálního muzea. Všechny tyto didaktické metody by měly pedagogovi pomoci poutavě vysvětlit dětem tuto velice zajímavou regionální historii tak, aby se o toto téma u dětí vzbudil zájem a ty se poté samy začaly zajímat o archeologické památky v okolí svého bydliště.

SUMMARY

The Píbram region, which was formed 600 million years ago to the form, as we know it today, was flooded several times by prehistoric sea in the Proterozoic and the Palaeozoic. Many sea organisms came to this area during these floods,. The most famous of these are trilobites. These animals' shells were printed to the bottom of the sea. Whole Píbram region is the world famous archaeological destination thanks to them. There is possible to find many fossils of these animals.

It was long after these sea floods and long after the first humans left Africa, when first members of *Homo sapiens sapiens* were coming to Píbram region. They were building fortifications on the edge of Brdy Highland and villages in the Vltava river basin. These first settlements here lasted over 1000 years before the first Celts were coming to this area. Also these inhabitants were forced out by Germanic tribes, which were replaced by Slavic tribes.

In the early 19th century people were beginning to realize all these events, especially due to the first amateur archaeologists. They were interested in strange rock formations on surrounding hills, which were later identified as prehistoric settlements. These events led to the first real archaeological explorations, which helps us to until now uncover the history of the prehistoric Píbram district even now.

It is possible to apply all this information about historical development of the prehistoric Píbram region didactically in history lessons. It can be done through educational games, school projects and worksheets, or these historical events can be learned through school field trips to the regional museum. All of these teaching methods should help a lecturer to explain very interesting regional history to children, in such a way that the subject arouses children's interests. So they will begin to be interested in the archaeological locations near their residence by themselves.

SEZNAM POUŽITÉ LITERATURY A DALŠÍCH ZDROJŮ

Literatura

- BAUEROVÁ, Anna. *Zlatý věk Keltů v Čechách*. 2.vyd Praha: Mladá fronta, 2004. ISBN 80-204-1109-7.
- BENEŠ, Zdeněk - GRACOVÁ, Blažena - PRŮCHA, Jan a kol. *Sondy a analýzy. Učebnice dějepisu – teorie a multikulturní aspekty edukačního média*. 1. vyd Praha: TAURIS, 2009. ISBN 978-80-211-0570-6.
- CÍLEK, Václav et al. *Střední Brdy*. Praha: MZ-ČR, MŽP-ČR, ČSOP Příbram, Kancelář pro otázky ochrany přírody a krajiny Příbram, 2005. ISBN 80-7084-266-0.
- ČÁKA, Jan. *Střední Brdy krajina neznámá*. 1.vyd Praha: Mladá fronta, 1998. ISBN 80-204-0752-9.
- ČÁKA, Jan. *Toulání po Brdech*. 2. vyd. Praha: Středočeské nakladatelství a knihkupectví, 1986.
- FATKA, Oldřich. Zajímavý ostnokožec z jineckého kambria *Lichenoides Priscus* Barrande, 1846. In. *Vlastivědný sborník Podbrdská 22*. Příbram: Okresní archiv a okresní muzeum, 1982.
- FEJFAR, Oldřich. *Zkamenělá minulost*. 2. vyd. Praha: Albatros, 1989.
- FRÖLICH, Jiří. Sídliště ze starší doby římské u Zalužan. In. *Vlastivědný sborník Podbrdská 32-33*. Příbram: Okresní archiv a okresní muzeum, 1987.
- HÖLZEL, Miroslav. Sedlčanské muzeum v 70. letech. In. *Vlastivědný sborník Podbrdská 15*. Příbram: Okresní archiv a okresní muzeum, 1979.
- KALHOUS, Zdeněk – OBST, Otto. *Školní didaktika*. 2. vyd. Praha: Portál, 2009. ISBN 978-80-7367-571-4.
- MACHKOVÁ, E. *Úvod do studia dramatické výchovy*. Praha: IPOS, 1998. ISBN 80 -7068-103-9.
- PROKOP, Rudolf. *Zkamenělý svět*. 1. vyd. Praha: Práce, 1989.
- PRŮCHA, Jan – WALTEROVÁ, Eliška – MAREŠ, Jiří. *Pedagogický slovník*. 2. vyd. Praha: Portál, 1998. ISBN:80-7178-252-1.
- ŘEHOŘ, V. Keltská oppida v Povltaví. Plzeň, 2010, Bakalářská práce na Pedagogické fakultě Západočeské univerzity na katedře historie. Vedoucí bakalářské práce PaedDr. Helena Východská.
- SAKAŘ, Vladimír – SKLENÁŘ, Karel. Nástin vývoje pravěkého osídlení Podbrdská. In. *Vlastivědný sborník Podbrdská 32-33*. Příbram: Okresní archiv, 1987.
- SAKAŘ, Vladimír. Výzkumy Jiřího Neustupného na Příbramsku. In. *Vlastivědný sborník Podbrdská 38-39, Hornický národopis a archeologie. Sborník příspěvků ze semináře k 100. výročí založení muzea v Příbrami*. Příbram: Okresní muzeum, 1987.
- SKLENÁŘ, Karel. *Archeologické památky*. 1.vyd Opava: Optys print, 1994. ISBN 80-85819-08-2.
- SKLENÁŘ, Karel. Archeologické zprávy Mořice Lüssnera z Hořovicka a Hostomicka. In. *Vlastivědný sborník Podbrdská 18*. Příbram: Okresní archiv a okresní muzeum, 1980.
- SKLENÁŘ, Karel – SKLENÁŘOVÁ, Zuzana – SLABINA, Miloslav. *Encyklopedie pravěku v Čechách, na Moravě a ve Slezsku*. 1. vyd. Praha: Libri, 2002. ISBN 80-7277-115-9.
- SKLENÁŘ, Karel. Hradiště na Plešivci v počátcích archeologického výzkumu. In. *Vlastivědný sborník Podbrdská. 38-39, Hornický národopis a archeologie. Sborník příspěvků ze semináře k 100. výročí založení muzea v Příbrami*. Příbram: Okresní muzeum, 1987.

SKLENÁŘ, Karel. Lidoví archeologové v kraji pod Plešivcem. In. *Vlastivědný sborník Podbrdská 25*. Příbram: Okresní archiv a okresní muzeum, 1983.

SMEJTEK, Lubor. Z dějin archeologického bádání na Příbramsku. In. *Vlastivědný sborník Podbrdská 30*. Příbram: Okresní archiv a okresní muzeum, 1986.

SMRČKA, Václav – SMRČKA, Vít. Libuše Jansová, archeolog Sedlčanska. In. *Vlastivědný sborník Podbrdská 31*. Příbram: Okresní archiv a okresní muzeum, 1986.

ŠPINAR, Zdeněk V. *Kniha o pravěku*. 2. vyd. Praha: Albatros, 1988.

TUREK, Vojtěch – HORNÝ, Radovan – PROKOP, Rudolf. *Ztracená moře uprostřed Evropy*. 1. vyd. Praha: Academia, 2003. ISBN 80-200-1000-9.

VELFL, Josef. Historie příbramského muzea. In. *Vlastivědný sborník Podbrdská 30*. Příbram: Okresní archiv a okresní muzeum, 1986.

VÝCHODSKÁ, Helena. *Dějepis hrou: metodické inspirace a didaktické hry*. 1. vyd. Plzeň: Krajské centrum vzdělávání a Jazyková škola s právem státní jazykové zkoušky, 2008. ISBN 978-80-7020-171-8.

WALDHOUSER, Jiří. *Encyklopedie Keltů v Čechách*. 1. vyd. Praha: Libri. 2001. ISBN 80-7277-053-5.

WALDHOUSER, Jiří. Čtyřúhelníkové valy u Třebeska na Příbramsku. In. *Vlastivědný sborník Podbrdská 38-39*. Příbram: Okresní archiv a okresní muzeum, 1987.

ZIKMUNDOVÁ, Eva. Chov sídlištních zvířat na sídlištních doby laténské. In. *Vlastivědný sborník Podbrdská 6*. Příbram: Okresní archiv a okresní muzeum, 1972.

Internetové zdroje

Bor-Dobrá Voda. Archeologie na Příbramsku [cit. 2011-11-12]
URL: < <http://www.muzeum-pribram.cz/dalsi/vsarcheo/lokality/bor/bor.html>>

Český statistický úřad – Charakteristika okresu Příbram [cit. 2011-11-10]
URL: < http://www.czso.cz/xs/redakce.nsf/i/charakteristika_okresu_pribram>

Dolní Líšnice. Archeologie na Příbramsku [cit. 2011-11-13]
URL: < <http://www.muzeum-pribram.cz/dalsi/vsarcheo/lokality/dolisnice/dolisnice.html>>

Doubravice. Archeologie na Příbramsku [cit. 2011-11-12]
URL: < <http://www.muzeum-pribram.cz/dalsi/vsarcheo/lokality/doubravice/doubravice.html>>

Hrazany. Archeologie na Příbramsku [cit. 2011-12-04]
URL: < <http://www.muzeum-pribram.cz/dalsi/vsarcheo/lokality/hrazany/hrazany.html>>

HUTR, Karel. *Sběratelé trilobitů ničí Brdy*. Příbramský deník 25 duben 2009 [cit. 2009-12-28]
URL: < http://pribramsky.denik.cz/zpravy_region/sberacitrilobitu20090424.html>

CHLUPÁČ, Ivo. *Brdy – geologický ráj*. Brdy [cit. 2010-01-18]
URL: < <http://www.brdy-respublica.estranky.cz/clanky/brdy/brdy---geologicky-raj>>

Jak na film ve výuce. Učitelské noviny [cit. 2011-10-18]
URL: < <http://www.ucitelskenoviny.cz/?archiv&clanek=93&PHPSESSID=052819b807f3fe4bb33ca2be6854190>>

Kozárovice - Vystrkov. Archeologie na Příbramsku [cit. 2011-12-01]
URL: < <http://www.muzeum-pribram.cz/dalsi/vsarcheo/lokality/vystrkov/vystrkov.html>>

- Martinice*. Archeologie na Příbramsku [cit. 2011-11-12]
URL: < <http://www.muzeum-pribram.cz/dalsi/vsarcheo/lokality/martinice/martinice.html>>
- Městské muzeum Sedlčany. [cit. 2011-10-15]
URL: < <http://www.muzeum-sedlcany.cz/>>
- Muzeum Špýchar Prostřední Lhota [cit. 2011-11-27]
URL: < <http://www.muzeum-pribram.cz/exhmpb/exmks/exmks.html>>
- Nalžovické Podhájí 2*. Archeologie na Příbramsku [cit. 2011-11-23]
URL: < <http://www.muzeum-pribram.cz/dalsi/vsarcheo/lokality/nalzovice2/nalzovice2.html>>
- Online slovník [cit. 2010-02-20]
URL: <<http://www.online-slovník.cz/slovník-cizich-slov/petrefakt>>
- Ouběnice*. Archeologie na Příbramsku [cit. 2011-11-23]
URL: < <http://www.muzeum-pribram.cz/dalsi/vsarcheo/lokality/oubenice/oubenice.html> >
- Počaply*. Archeologie na Příbramsku [cit. 2011-11-24]
URL: < <http://www.muzeum-pribram.cz/dalsi/vsarcheo/lokality/pocaply/pocaply.html>>
- Rejkovice-Plešivec*. Archeologie na Příbramsku [cit. 2010-02-22]
URL: < <http://www.muzeum-pribram.cz/dalsi/vsarcheo/lokality/rejkovice/rejkovice.html>>
- Sbírka Hornického muzea Příbram*. Muzeum Příbram [cit. 2010-03-28]
URL: < <http://www.muzeum-pribram.cz/dalsi/sbirka/sbirka.html>>
- SOCHOROVÁ, Libuše. *Didaktická hra a její význam ve vyučování. Články* [cit. 2012-03-17].
URL:<<http://clanky.rvp.cz/clanek/c/z/13271/DIDAKTICKA-HRA-A-JEJI-VYZNAM-VE-VYUCOVANI.html>>
- Starosedlský Hrádek*. Archeologie na Příbramsku [cit. 2011-11-12]
URL: < <http://www.muzeum-pribram.cz/dalsi/vsarcheo/lokality/starosedlo/starosedlo.html>>
- Hradiště*. Středověk [cit. 2012-03-10]
URL: < <http://www.stredovek.com/>>
- Třebsko*. Archeologie na Příbramsku [cit. 2011-11-27]
URL: < <http://www.muzeum-pribram.cz/dalsi/vsarcheo/lokality/trebsko/trebsko.html>>
- Voltuš – Třemšín*. Archeologie na Příbramsku [cit. 2011-11-23]
URL: <<http://www.muzeum-pribram.cz/dalsi/vsarcheo/lokality/tremsin/tremsin.html>>
- Voltyřov*. Archeologie na Příbramsku [cit. 2011-11-23]
URL: < <http://www.muzeum-pribram.cz/dalsi/vsarcheo/lokality/voltyrov/voltyrov.html>>
- Z historie Hornického muzea Příbram*. Muzeum Příbram [cit. 2010-03-28]
URL: < http://www.muzeum-pribram.cz/bylo/_histohm/_histohm.html>

Prameny

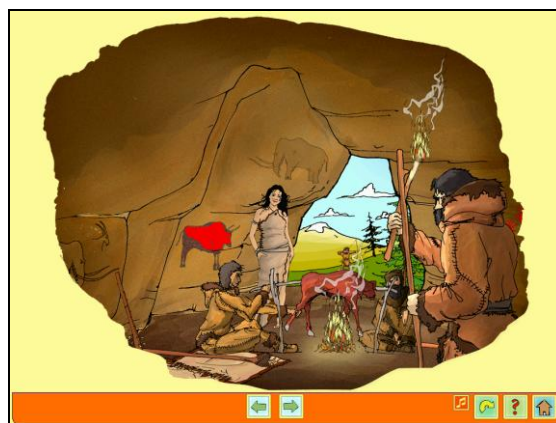
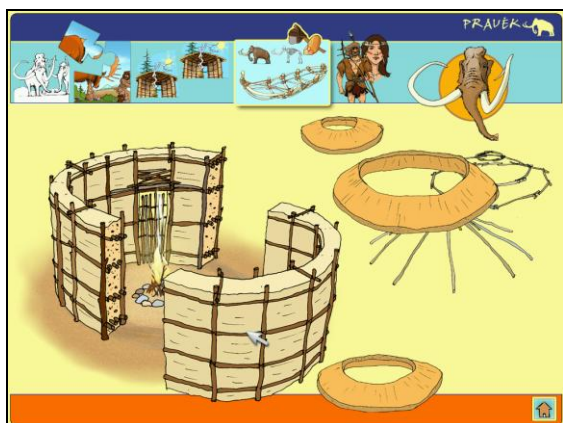
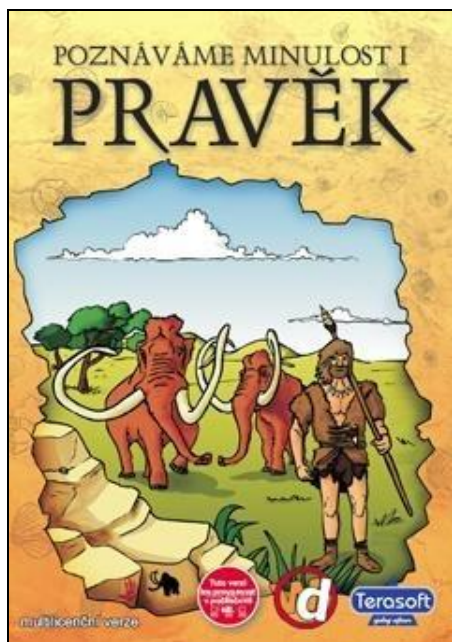
- ČUJANOVÁ, Eva. Nové publikace. In. *Archeologické rozhledy LVI – sešit 4*. Praha: Archeologický ústav AV ČR, 2005. ISSN 0323-1267.
- KERSTIN, Drost et al. Provenance and early diagenetic processes of the Ordovician Šárka Formation at Praha – Červený vrch Hill (Barrandian, Czech Republic). In. *Bulletin of Geosciences, Vol. 78, No. 2*. Praha: Česká geologická služba, 2003. ISSN 1214-1119.

VALENT, Martin et al. *Jincelites vogeli* gen. et sp. nov. (Hyalolitha) from the Cambrian of the Czech Republic (Příbram-Jince Basin, Teplá-Barrandian region). In. *Bulletin of Geosciences*, Vol. 84, No. 1. Praha: Česká geologická služba, 2009. ISSN 1802-8225.

SEZNAM PŘÍLOH

- Příloha č.1 - Poznáváme minulost I – Pravěk
- Příloha č.2 – Pracovní listy
- Příloha č.3 – Projekt – Dotazník zpětné vazby

Příloha č.1 - Poznáváme minulost I - Pravěk



Příloha č.2 – Pracovní listy

1) Jak se nazývala opevněná sídla, která budovali Keltové?

- a) hrady
- b) tvrže
- c) hradiště
- d) oppida

2) Spoj pojmy, které k sobě patří:

trilobit

luk

člověk neandertálský

oppidum

doba ledová

Hrazany

paleolit

Jince

Koněpruské jeskyně

mezolit

3) Které z následujících předmětů bys nekoupil na tržišti v době bronzové?



4) Seřad' chronologicky:

- | | |
|-----------------|----------|
| doba laténská | 1. _____ |
| doba bronzová | 2. _____ |
| paleolit | 3. _____ |
| prvohory | 4. _____ |
| doba halštatská | 5. _____ |
| doba železná | 6. _____ |
| neolit | 7. _____ |
| mezolit | 8. _____ |



5) Napiš pět poznatků, které víš o Keltech

6) Ve znaku kterého města je trilobit?

- a) Dobříš
- b) Příbram
- c) Jince
- d) Rožmitál pod Třemšínem

7) Jak se říká této sošce a kde byla nalezena?

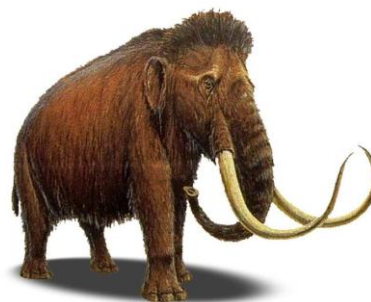


1. _____
2. _____

8) Dokresli a vybarvi trilobita



9) Co vidíš na obrázku?

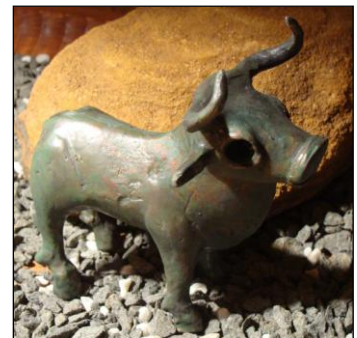


10) Napiš tři druhy materiálů, ze kterých mohli pravěcí lidé vyrábět nástroje

11) Doplň text

Bronz je slitina a v poměru :

12) Seřad' následující předměty podle doby, kdy byly zhotoveny





13) Rozlušti slova, jež se týkají pravěku

STKO

MUTMA

KERUOZAP

KEVÉLTO

RIHNEM

MENAK

BOZRN

LITLEOPA

14) Se kterým předměty by ses mohl setkat při výměnném obchodu v době kamenné?



15) Doplň text

Keltové se na našem území vyskytovali v době železné, které se také říká doba Budovali si zde opevněná sídliště, kterým se říkalo Kmen obývající naše území si říkal Mezi Kelty měli výsadní postavení, kterých si všichni vážili kvůli jejich moudrosti a vědomostem. Posvátným stromem byl, a jako platidlo se používaly mince, kterým se říkalo

16) V jaké době se poprvé objevují tzv. monoxyly?

- a) doba kamenná
- b) doba bronzová
- c) doba železná
- d) doba římská

17) Jak se jmenoval známý ilustrátor knih, které se zabývají dobou kamennou?

Příloha č.3 – Projekt – Dotazník zpětné vazby

(zakřížkujte v políčkách variantu)	vždy	téměř vždy	občas	téměř nikdy	nikdy
pracoval jsem na úkolech:					
spolupracoval jsem s ostatními:					
práce na úkolech mě bavila:					

Co jsem se dozvěděl(a) nejzajímavějšího:

Nejvíce oceňuji:

Co bych doporučil(a) pro příště vylepšit:

Co bych příště uvítal(a) za téma:

Projekt hodnotím známkou (jako ve škole):

Další postřehy: