

**Západočeská univerzita v Plzni**

**Fakulta filozofická**

**Diplomová práce**

**2013**

**Jitka Hošková**

**Západočeská univerzita v Plzni**  
**Fakulta filozofická**

**Diplomová práce**

**Činnost vybraných ženských spolků v Plzni**  
**do roku 1948**  
**Jitka Hošková**

Plzeň 2013

**Západočeská univerzita v Plzni**

**Fakulta filozofická**

Katedra filozofie

**Studijní program Humanitní studia**

**Studijní obor Evropská kulturní studia**

**Diplomová práce**

**Činnost vybraných ženských spolků v Plzni**

**do roku 1948**

**Jitka Hošková**

*Vedoucí práce:*

PhDr. Jiří Stočes, Ph.D.

Katedra německého jazyka

Fakulta pedagogická Západočeské univerzity v Plzni

Plzeň 2013

Prohlašuji, že jsem práci zpracovala samostatně a použila jen uvedených pramenů a literatury.

*Plzeň, srpen 2013*

.....

## OBSAH

Úvod.....	6
<b>1 Ženské hnutí v českých zemích v 19. a na počátku 20. století.....</b>	<b>8</b>
<b>2 Počátky ženské spolkové činnosti v Plzni ve druhé polovině         19. století 15</b>	
2.1 „Včela“, spolek paní a dívek v Plzni.....	15
2.2 Český klub dam plzeňských .....	17
2.3 Česká jednota paní a dívek v Plzni .....	17
<b>3 Katolické ženské spolky v českých zemích.....</b>	<b>19</b>
<b>4 katolické ženské spolky v Plzni .....</b>	<b>25</b>
4.1 Svatojosefská jednota paní a dívek.....	25
4.2 Jitřenka, křesťansko sociální spolek žen a dívek v Plzni .....	26
4.3 Historie Mariánských družin, jejich fungování a organizační struktura 28	
4.4 Počátky působení kongregace redemptoristů v Plzni a podíl ženských spolků na sbírkových akcích pro stavbu kostela sv. Jana Nepomuckého 32	
4.5 Činnost Mariánské družiny paní a dívek v Plzni .....	37
4.6 Dámský spolek Ludmila v Plzni .....	39
4.6.1 Vznik spolku a jeho cíle .....	39
4.6.2 Členství ve spolku, jeho organizační struktura a fungování.....	40
4.6.3 Dobročinné aktivity .....	44
4.6.4 Činnost nábožensko - kulturní .....	46
4.6.5 Aktivity zaměřené na děti a mládež.....	47

4.6.6	Přednášková a odborně vzdělávací činnost .....	50
4.6.7	Ostatní aktivity .....	51
4.6.8	Zánik spolku .....	52
4.7	Sociální studentské sdružení dívčí v Plzni.....	53
<b>5</b>	<b>liberálně orientované ženské spolky v českých zemích a činnost ženské národní rady.....</b>	<b>55</b>
5.1	Ženská národní rada .....	57
5.1	Kluby Ženské národní rady.....	62
<b>6</b>	<b>liberální ženské spolky v Plzni .....</b>	<b>64</b>
6.1	Pracovní odbor Ženské národní rady v Plzni.....	64
6.2	Klub ženské národní rady v Plzni .....	65
<b>7</b>	<b>závěr .....</b>	<b>68</b>
<b>8</b>	<b>seznam použité literatury a pramenů .....</b>	<b>69</b>
8.1	PRAMENY.....	69
8.1.1	Archiv města Plzně.....	69
8.1.2	Národní archiv .....	70
8.1.3	Dobové publikace.....	70
8.1.4	Dobový tisk.....	70
8.2	LITERATURA .....	71
8.3	ELEKTRONICKÉ ZDROJE .....	72
<b>9</b>	<b>seznam příloh .....</b>	<b>73</b>
<b>10</b>	<b>přílohy.....</b>	<b>76</b>
<b>11</b>	<b>summary.....</b>	<b>98</b>

## ÚVOD

Téma ženských spolků v Plzni do roku 1948 jsem si zvolila proto, že problematika ženských spolků v Plzni dosud nebyla podrobněji zpracována. Existuje práce Lucie Skalové<sup>1</sup>, věnující se historii spolků v plzeňském kraji, která ale u několika z nich nepracuje s dochovaným pramenným materiálem, zejména protokoly ze schůzí daných spolků. Rok 1948 byl zvolen jako mezník pro činnost spolků, protože v nastupujícím komunistickém režimu již nemohly úplně volně působit. Výběr spolků zahrnuje počátky spolkové činnosti žen v Plzni a poté následují vybrané spolky katolické a liberální. Volba katolických a liberálních spolků byla učiněna z důvodu jejich odlišných myšlenkových východisek a zaměření jejich činnosti, je možné je označit za určité protipóly v rámci ženského hnutí.

Práce je tematicky rozdělena na tři části. První část se v úvodní kapitole věnuje nejprve popisu vývoje ženského hnutí v českých zemích od poloviny 19. stol. do počátku 20. století a poté následuje část věnovaná prvním pokusům o založení ženských spolků v Plzni ve druhé polovině 19. století. Jsou zde zahrnuty spolky Včela, Český klub dam plzeňských a Česká jednota paní a dívek. Druhá část práce se věnuje katolickým spolkům, její úvodní kapitola je věnována historii a charakteristikám katolických spolků v českém prostředí, navazující kapitola popisuje činnost plzeňských katolických spolků. Představena je činnost spolků Svatojosefská jednota paní a dívek, Jitřenka, Mariánská družina paní a dívek, Ludmila a Sociální studentské sdružení dívků. Zde je zařazena také kapitola pojednávající o příchodu a počátcích působení kongregace redemptoristů do Plzně, která dokresluje tehdejší naladění veřejnosti vůči katolíkům a jejich aktivitám.

Třetí a poslední část práce pojednává nejprve o liberálním ženském hnutí a činnosti Ženské národní rady, která byla pro liberální spolky za první republiky zastřešující organizací, poté v poslední kapitole věnuje liberálnímu

---

<sup>1</sup> SKALOVÁ, L. *Ženské spolky a kluby v západočeském kraji*. Bakalářská práce, Filozofická fakulta ZČU, Plzeň 2012 (rukopis).

Pracovnímu odboru Ženské národní rady v Plzni a Klubu Ženské národní rady v Plzni. V práci jsem se snažila popsat vznik daných spolků, jejich organizační strukturu a vyvíjenou činnost. Ve své bakalářské práci jsem se věnovala spolku Česká jednota paní a dívek, jehož činnost bych s danými spolky také ráda srovnala.<sup>2</sup> Jako přílohy jsou k práci připojeny tabulky s přehledy obsazení funkcí ve výborech jednotlivých spolků, přehledy přednáškové činnosti, fotografie osobností spjatých s danými spolky a ukázky pozvánek na akce, které spolky pořádaly.

Ke zpracování práce jsem využila materiálů uložených v Archivu města Plzně, zejména dochovaných protokolů ze schůzí spolků Ludmila, Sociální studentské sdružení dívčí a Klub ženské národní rady. U spolků Svatojosefská jednota paní a dívek, Jitřenka a Mariánská jednota paní a dívek se žádné archivní materiály nedochovaly, proto se cenným pramenem informací staly pozvánky a referáty o jejich činnosti, které byly uveřejňovány v týdeníku Český západ. Stejně tak Český západ posloužil k dohledání některých informací o spolcích Ludmila a Sociální studentské sdružení dívčí. O činnosti Mariánské družiny bylo navíc možné informace dohledat ve věstníku mariánských družin s názvem *Ve službách královny*. Stejně tak Český západ napomohl k dohledání některých informací o spolcích Ludmila a Sociální studentské sdružení dívčí. Informace k činnosti Klubu ženské národní rady bylo navíc možné dohledat v jednatelských zprávách Ženské národní rady, které vycházely jako příloha časopisu *Ženská rada*.

---

<sup>2</sup> HOŠKOVÁ, J. *Probouzet spící. Spolek Česká jednota paní a dívek v Plzni*. Bakalářská práce, Filozofická fakulta ZČU, Plzeň 2007 (rukopis).



## 1 ŽENSKÉ Hnutí V ČESKÝCH ZEMÍCH V 19. A NA POČÁTKU 20. STOLETÍ

Počátkem 19. století byl pohled na úlohu ženy poměrně jednoznačný. Jediným posláním, které měla plnit, bylo mateřství a jediné místo, které jí mělo náležet, bylo v rodině. Toto pojetí ženské role mělo své kořeny v urbanizaci a industrializaci, probíhající od konce 18. století, kdy se městský svět rozdělil na sféru veřejnou, příslušející mužům, a sféru soukromou, příslušející ženám. Je třeba říci, že tento model neplatil všeobecně. V nižších vrstvách společnosti byla výdělečná činnost ženy stále ekonomickou nutností, po zrušení roboty v roce 1848 byly ženy vtaženy do námezdní práce v továrnách i v zemědělství. Také v prostředí měšťanstva, které provozovalo živnosti, byla situace jiná, žena se zde podílela na hospodářských aktivitách manžela. Podobně na tom bylo i ekonomicky samostatné obyvatelstvo. Zde všude žena zůstala vcelku rovnoprávnou partnerkou svého muže. „Odvelení“ ženy k domácímu krbu tedy platilo zejména pro měšťanské prostředí a právě z něho pak především pocházely ženy, které se angažovaly v ženském hnutí, ženy, které se pokusily toto jednoznačné ženské určení změnit.<sup>3</sup>

Důraz v ženském hnutí v 19. století byl kladen především na získání přístupu žen ke vzdělání, které by jim následně umožnilo najít si práci a žít v důstojných podmínkách pokud se neprovdají. Postupně se cílem stává získání rovnoprávnosti ve všech oblastech soukromého i veřejného života. Boj za volební právo pro ženy začíná následně až na počátku 20. století. Ke specifičnosti českého ženského hnutí patří jeho důraz na vlasteneckou práci a prosazování (alespoň) zpočátku ženských požadavků za podpory a ve spolupráci s muži, což bylo evropské specifikum.<sup>4</sup>

První možností rozšíření vzdělání byly na počátku 19. století pořádané salony. Ženy se začaly významněji uplatňovat v pražských německých salonech od 20. let a v českých pak od 30. let. Kromě debat o českém jazyce,

---

<sup>3</sup> LENDEROVÁ, M. (ed.). Antologie zaniklých ženských ctností. Předmluva. [online] Dostupné z <http://uhv.upce.cz/cs/antologie-zaniklych-zenskych-ctnosti/predmluva> [cit. 10. 6. 2013].

<sup>4</sup> NEUDORFLOVÁ, M. L. *České ženy v 19. století: úsilí a sny, úspěchy i zklamání na cestě k emancipaci*. B. p. v. Praha : Janua, 1999. ISBN 902622-2-8. s. 5-6.

literatuře, hudbě a sběratelství, se v těchto salonech utvářely plány a promýšlely možnosti zakládání kulturních, vědeckých a hospodářských vlasteneckých společností. Český salon se stal místem, kde se začaly rodit myšlenky zdůrazňující potřebu vzdělávání a zrovnoprávnění žen. Umožnily jim opustit soukromou sféru a zvýšit podíl ženské práce ve spolcích a společnostech, které měly přispívat k všestrannému rozvoji českého národa. Za první český vlastenecký salon je možno považovat společnost, jejímž patronem byl Karel Slavoj Amerling. Scházela se v rodině lékaře Václava Staňka a od roku 1841 u jeho švagra advokáta Josefa Friče. Salon byl vedle svého prvenství významný také tím, že jeho společnost tvořili jak muži, tak i ženy, které měly zájem o vzdělání a očekávaly, že se jim ho dostane ze strany mužů.<sup>5</sup>

Výjimečné postavení měla v této společnosti, která byla svým charakterem dámským vzdělávacím spolkem, Bohuslava Rajska. Tohoto svého postavení dosáhla díky znalostem a širokému rozhledu. Zřejmě v téže době přetvořila společně s Amerlingem kroužek žen v kolektiv, který systematicky pracoval na díle Encyklopedie dam, pro níž vypracoval několik desítek hesel. Většina z nich byla sice překlady z německé předlohy Damen Konversations Lexikon vydané v Lipsku v roce 1834-1838, ale práce na encyklopedii měla pro ženy velký význam. Ženy se touto činností začaly vymaňovat z pouze rodinného obzoru.<sup>6</sup>

Roku 1842 Amerling založil školu zvanou Budeč, kterou hned další rok rozšířil o dívčí oddělení, kam se přesunuly přednášky z bytu Fričových, který již přestal vyhovovat. Jmenovaný kolektiv se ji rozhodl podporovat vytvořením Spolku Slovanek, jehož úkolem mělo být zbudování a provozování dívčí školy. Předsednictvo spolku se svoláním „Výzva Češkám“ z pera Honoraty Zapové obrátilo na významné osobnosti, od nichž očekávalo morální i finanční podporu. Výzva obhajovala v českém i německém jazyce potřebu kvalitního vzdělání pro dívky. Zároveň v předvečer oficiálního zřízení spolku informovaly

---

<sup>5</sup> MALÍNSKÁ, J. „*My byly, jsme a budeme!*“. 1. vyd. Praha : Nakladatelství Lidové noviny, 2013. ISBN 978-80-7422-219-1. s. 12.

<sup>6</sup> Tamtéž.

české vlastenky v rozsáhlém článku „O důležitosti národní školy dívčí“ publikovaném v Národních novinách o úmyslu založit čtenářský spolek, jehož knihovna měla sloužit učitelkám budoucí národní dívčí školy, dále o plánu vydávat časopis, zabývající se otázkami z oblasti vědy, umění a literatury a hlavně o svém záměru pečovat o vyšší vzdělání dívek i dospělých žen.<sup>7</sup>

Konkrétní práce spojená se založením dívčí školy byla ale komplikovanější, než si členky Spolku Slovanek patrně dovedly představit. Největším problémem bylo zajištění dostatečného množství financí. Z tohoto důvodu došlo patrně v roce 1850 místo zřízení vlastní školy k dohodě s Františkou Svatavou Amerlingovou, která byla ochotná rozšířit dívčí ustav, jenž před několika lety založila s manželovou pomocí. Více toho již členky Spolku Slovanek prosadit nestihly. Na vině bylo nedostatečné vzdělání a zkušenosti, nedůslednost při snaze založit národní dívčí školu, narůstající osobní neshody a četná nedorozumění, to vše odráželo celkovou nedospělost žen, jejíž příčinou bylo jejich po staletí trvající vyloučení z veřejných záležitostí. Budečská škola vydržela do roku 1870, kdy po odchodu Svatavy Amerlingové na odpočinek ústav zanikl.<sup>8</sup>

Neoabsolutismus v padesátých letech 19. století nepřál snahám o rozvíjení národního života v české společnosti. V té době tedy mohlo být založeno jen velice málo národně orientovaných spolků. Pokud úřady povolily zřízení nějaké organizace, směla se zabývat jen dobročinnými aktivitami. Po vydání nového spolkového zákona v roce 1867 začaly ženské spolky fungovat na pevnějších základech a podle vzoru mužských spolků. Ženské občanské spolky se snažily vyjít vstříc potřebám dívek, dospělých žen i celé společnosti především v oblasti vzdělávání. Zvolna se rozšiřující možnost se vzdělávat přispěla k bourání po staletí upevňovaných předsudků, které byly hluboce zakořeněny v myslích i životním stylu mužů i žen.<sup>9</sup>

---

<sup>7</sup> BAHENSKÁ, M. *Počátky emancipace žen v Čechách: Dívčí vzdělávání a ženské spolky v Praze v 19. století*. 1. vyd. Praha : Libri, 2005. ISBN 80-7277-241-4. s. 11.

<sup>8</sup> MALÍNSKÁ, J. „*My byly, jsme a budeme!*“ s. 13.

<sup>9</sup> Tamtéž.

V některých aktivitách potřebných k všestrannému společenskému růstu zastupovaly měšťanské ženy od šedesátých let stát, protože na tuto oblast neuvolňoval žádné nebo jen minimální finance ze státního rozpočtu. Nejvýznamnější z jejich spolkových aktivit byla snaha vytvořit v prakticky a posléze i akademicky zaměřeném vyšším dívčím školství podmínky podobné těm, jež byly zajištěny státem na chlapeckých školách. Koncepce dívčích obchodních, průmyslových a vyšších průmyslových spolkových škol zakládaných ojedinele již od poloviny šedesátých reagovala na potřeby a zájem žen získat vyšší vzdělání. Zároveň brala v úvahu demografickou situaci zřejmou téměř ve všech evropských státech. Ženy co do počtu převyšovaly muže a ženská otázka byla již v sedmdesátých letech vnímána částí veřejnosti jako otázka sociální a existenční. Spolkové odborné dívčí školy poskytovaly ženám kvalifikaci, kterou mohly využít v budoucím zaměstnání, a nebyly tak nuceny žít se nekvalifikovanou, minimálně placenou prací nebo prostitucí. Spolky pružně reagovaly na rozšiřující se spektrum oborů, v nichž se dívky a ženy mohly v modernizující se společnosti uplatnit.<sup>10</sup>

Vdané ženy z měšťanských kruhů ve druhé polovině 19. století nevyhledávaly, vzhledem ke společenským konvencím, pravidelnou výdělečnou činnost. Pokud měly snahu uplatnit se ve veřejné sféře, působily ve spolcích, které velmi často fungovaly na bázi přátelských a příbuzenských vazeb. Stejně byli vybíráni i spolupracující muži (intelektuálové a politici). Některé z žen se vedle spolkových aktivit zabývaly také literární tvorbou. Záleželo však vždy na jejich manželech, zda a do jaké míry byli ochotni veřejné aktivity svých žen tolerovat.<sup>11</sup>

Jedním z významných kroků k rozvinutí ženského vzdělání bylo založení Vyšší dívčí školy v Praze. Výuku začala v roce 1863 a jejím prvním ředitelem se stal Vilém Gabler, který se nechal inspirovat fungováním vyšších dívčích škol ve Francii a Švýcarsku a zavedl některé novinky, například instituci třídních učitelek. Ty měly být ve třídě během veškerého vyučování, samy

---

<sup>10</sup> Tamtéž. s. 15.

<sup>11</sup> BAHENSKÁ, M. *Počátky emancipace žen v Čechách*. s. 23.

vyučovaly ručním pracím a cizím jazykům. Jejich přítomnost během celé vyučování naznačuje, že dívčí školy musely svým způsobem výuky vyhovovat veřejnému mínění a respektovat společenské zásady. Třídní učitelky tak vlastně plnily roly gardedámy, pravděpodobně hlavně proto, že profesorský sbor byl složen výhradně z mužů. Vyšší dívčí škola znamenala velkou změnu oproti dosavadním ústavům pro dívky, ve vyučování měla do té doby nevídané pedagogické zásady (přestávky mezi hodinami a výuku tělesné výchovy) a po neúspěchu Amerlingovy Budče byla prvním stabilním školským zařízením, které si získalo vážnost v očích veřejnosti a vychovávalo novou generaci žen. Vyšší dívčí škola ale neřešila nejtěžší sociální otázku, tedy přípravu dívek na samostatné povolání.<sup>12</sup>

Se skutečnou školou ženských povolání přišel spolek Ludmila a iniciátorka této školy Marie Riegrová-Palacká, která se stala v roce 1865 jeho jednatelkou (spolek existoval od roku 1851 a jeho zaměření bylo na počátku pouze charitativní). Cílem této průmyslové školy bylo dát chudým dívkám takové vzdělání, aby se mohly žít samy. Osnovy pomohli vypracovat Petr Mužák a Vilém Gabler, učební program tvořilo šití, kreslení, rytectví, emailérství a účetnictví. Závažným problémem byl ale nedostatek pracovních příležitostí pro absolventky školy, zájem byl pouze o švadleny a šičky prádla. Přetrvávaly předsudky vůči práci žen mimo domácnost. Navíc se zřejmě pražští řemeslníci obávali konkurence a tak absolventky do svých řad nepřijímali. Společnost ještě nebyla připravena na existenci ekonomicky samostatných žen. Ze stávajících kurzů poté zůstal pouze kurz šití, k němuž nově přibyly kurzy malování a porcelán a sklo.<sup>13</sup> V roce 1872 došlo mezi členkami spolku k roztržce, kdy většina starších členek vyjádřila nesouhlas s provozováním školy, protože podle jejich mínění vyžadovala příliš mnoho finančních prostředků a tyto členky považovaly za vhodnější všechny peněžní zdroje používat pouze na dobročinné účely. O rok později byly kurzy zrušeny,

---

<sup>12</sup> Tamtéž. s. 42-52.

<sup>13</sup> LENDEROVÁ, M. *K hříchu i k modlitbě : Žena v minulém století*. 1. vyd. Praha : Mladá fronta, 1999. ISBN 80-204-0737-5. s. 233.

Marie Riegrová-Palacká ze spolku vystoupila a spolek se již věnoval pouze charitativní práci.<sup>14</sup>

Dalším spolkem, který se snažil nabízet vzdělání, které by vedlo k ekonomické samostatnosti žen, byl Ženský výrobní spolek založený v roce 1871, v jehož čele stála Karolina Světlá, od roku 1872 pak Eliška Krásnohorská. Škola Ženského výrobního spolku měla vést k tzv. průmyslovému vychování, jehož cílem bylo přivést k ekonomické samostatnosti neprovdané ženy ze všech společenských vrstev, nejen chudých, jak tomu bylo u Spolku sv. Ludmily. Spolek otevřel několik kurzů, nejprve kurz přípravný, kde se učila čeština, počty, krasopis, zeměpis, dějepis, přírodopis a nepovinné ruční práce. Komerční sekce nabízela kurzy účetnictví, obchodní korespondence a ekonomie. Sekce kreslířská připravovala dívky pro rytecké řemeslo. Škola také nabízela jazykové kurzy, výuku šití včetně zhotovování stříhů, výroby oděvů i prádla. V roce 1873 proběhl první kurz pro ošetřovatelky, v němž zdarma vyučovali pražští lékaři.<sup>15</sup>

Pro vyšší vzdělání dívek mělo zásadní význam založení gymnázia Minerva, prvního dívčího gymnázia v českých zemích i v celém Rakousko-Uhersku. Samo prosazení myšlenky nebylo jednoduché, k odpůrcům ženského vzdělání patřila většina tehdejších politiků. Gymnázium bylo považováno za druh vzdělání pro ženu nepotřebný a zbytečný. O jeho vznik se nejvíce zasloužila Eliška Krásnohorská. Iniciovala vznik stejnojmenného spolku (1890), který měl gymnázium spravovat a financovat. První studentky zahájily studium ve školním roce 1890/91.<sup>16</sup> Navzdory finančním problémům bylo systematické úsilí ředitelství školy a členů spolku odměněno několika výraznými úspěchy. V roce 1902 dosáhla škola takové úrovně, že jí bylo ministerstvem kultu a vyučování povoleno organizovat studium podle normální gymnaziální osnovy, čímž byla zkvalitněna výuka. V letech 1902-1906 bylo škole postupně, tak jak byly otevírány jednotlivé ročníky, udělováno právo

---

<sup>14</sup>LENDEROVÁ, M. *K hříchu i k modlitbě*. s. 235.

<sup>15</sup> Tamtéž. s. 244-245.

<sup>16</sup> Tamtéž. s. 67-68.

veřejnosti, čímž získala všechna maturitní vysvědčení státní platnost. Postupným prodlužováním studia na osm let dosáhla Minerva stejné úrovně jako osmiletá chlapecká gymnázia.<sup>17</sup>

Střední dívčí školství ukončené maturitou, vytvořilo základní předpoklad pro studium na vysokých školách. Střední a vysoké školství bylo sice přirozeným, ale ne snadno dosažitelným důsledkem kulturního, hospodářského a sociálního vývoje celé společnosti. Zároveň se stalo důležitou součástí procesu emancipace žen. Od roku 1897 mohly ženy řádně studovat na filozofických a o tři roky později také na lékařských fakultách státních univerzit. Přesto ale až do rozpadu rakousko-uherské monarchie spočívalo středoškolské vzdělání žen na bedrech soukromých iniciativ, kterým ministerstvo kultu a vzdělání udělovalo právo veřejnosti, pokud splnily všechny zákonem předepsané povinnosti související s kvalitou výuky, která probíhala podle stejných učebních plánů jako na chlapeckých školách.<sup>18</sup> Po zpřístupnění vysokoškolského studia přicházejí v ženském emancipačním hnutí snahy o získání politických práv, které popisují v kapitole o liberálních ženských spolcích.

---

<sup>17</sup> MALÍNSKÁ, J. „*My byly, jsme a budeme!*“. s. 28.

<sup>18</sup> Tamtéž. s. 29.

## 2 POČÁTKY ŽENSKÉ SPOLKOVÉ ČINNOSTI V PLZNI VE DRUHÉ POLOVINĚ 19. STOLETÍ

### 2.1 „Včela“, spolek paní a dívek v Plzni

Snaha o založení spolku Včela v roce 1866 byla pravděpodobně prvním pokusem o založení českého ženského spolku v Plzni. Šedesátá léta 19. století jsou v Plzni obecně spjata se vznikem různých českých spolků, např. Hlaholu a Měšťanské besedy v roce 1862 nebo Sokola a Řemeslnické besedy roku 1863.<sup>19</sup> Ani ženy tedy pravděpodobně nechtěly zůstat pozadu. Inspirovat se plzeňské ženy mohly dříve vzniklými pražskými ženskými spolky jmenovitě Spolkem sv. Ludmily (1851) a Americkým klubem dam (1865).

Pod návrhem stanov zamýšleného spolku Včela jsou podepsány ženy předních plzeňských činitelů: Anna Schieblová, Terezie Schwarzová, Rozálie Scherksová, Marie Neubarthová a Emilie Gerlachová. Účelem spolku mělo být vzdělávání a zábava.<sup>20</sup> K naplnění tohoto cíle mělo sloužit provozování spolkové knihovny, odebírání časopisů a vytvoření různých učebních sbírek. Dále měly být pořádány vzdělávací přednášky, pěstován zpěv a jiná „*praktická cvičení*“<sup>21</sup>. Měly být vystavovány práce členů, které by vznikly při spolkové činnosti. Bylo zamýšleno konat koncerty, různé společenské zábavy a výlety.<sup>22</sup>

Podle stanov se členové spolku měli dělit na zakládající, činné, přispívající a čestné. Zakládajícím členem se mohl stát každý, kdo složil obnos 6 zlatých. Činní členové měli uloženo platit 30 krejcarů měsíčně a přispívající pak 4 zlaté ročně. Čestným členem se mohl stát člověk, který se nějak zasloužil o spolek nebo měl zásluhy v oblastech, ve kterých byl spolek rozhodnut působit. V čele spolku měl stát výbor složený z devíti členů:

---

<sup>19</sup> MARTINOVSKÝ, I. et al. *Dějiny Plzně v datech: od prvních stop osídlení po současnost*. 1. vyd. Praha : Nakladatelství Lidové noviny, 2004. ISBN 80-7106-723-7. s. 124.

<sup>20</sup> BĚLOHLÁVEK, M. *Archiv města Plzně: průvodce po fondech a sbírkách*. 1. vyd. Plzeň : Západočeské nakladatelství, 1987, s. 287.

<sup>21</sup> Nabízel by se výklad, že šlo o tělocvik, ale pravděpodobněji byla myšlena spíše nějaká výtvarná činnost (jak by také napovídala další věta o předpokládaném vystavování prací členů). Cvičení žen v této době ještě rozhodně nebylo běžnou záležitostí.

<sup>22</sup> Archiv města Plzně, fond Včela. Spolek paní a dívek v Plzni, návrh stanov spolku Včela, § 3., kart. 249, inv.č. 2.



starostky, místostarostky, jednatelky nebo jednatele, knihovnice, učitelky či učitele zpěvu a dalších čtyř členek výboru.<sup>23</sup> Ze znění stanov tedy vyplývá, že se předpokládalo, že členy spolku mohli být i muži. Nebylo by to překvapivé v případě zakládajících, čestných a přispívajících členů. Z popisu složení výboru ale vyplývá, že se počítalo i s možností případného obsazení některých funkcí ve spolku muži.

Výboru byla dána práva přijímat zakládající, činné a přispívající členy a navrhopvat valné hromadě čestné členy. Veškerou svou činností měl podporovat zdárné fungování spolku a plnění jeho cílů. Zasedat měl nejméně jednou za měsíc. K platnému usnášení měla být zapotřebí přítomnost nejméně pěti členů. Funkční období výboru bylo stanoveno na jeden rok. Valná hromada spolku se měla konat pravidelně jednou do roka, mimořádná pak kdykoli by to výbor uznal za potřebné nebo by si její konání vyžádalo nejméně patnáct členů. Na valné hromadě měl být volen výbor a dvě revizorky účtů. Na návrh výboru by valná hromada schvalovala jmenování čestných členů spolku. Posuzovala by jednatelské a účetní zprávy a rozhodovala o návrzích předložených členy. Rozhodovala by také o změně stanov a trvání spolku. K jejímu platnému usnášení byl stanoven počet nejméně poloviny všech členů, kdy rozhodování by se poté dalo prostou většinou. V případě snahy o rozpuštění spolku by pro tento návrh musely hlasovat nejméně dvě třetiny členů. Spory členů vzniklé ze spolkových poměrů měl řešit výbor. Člen se mohl odvolat k valné hromadě, jejímuž rozhodnutí by se pak musel podrobit. V případě rozejití spolku bylo stanoveno, že jeho jmění po rozhodnutí valné hromady bude věnováno účelu, který by se shodoval se spolkovou činností.<sup>24</sup>

V dopise zaslaném místodržitelství uvedené dámy žádají o potvrzení stanov a vyslovují předpoklad, že žádosti bude vyhověno, protože pisatelky se při sestavování stanov řídily stanovami již existujících, pravděpodobně tedy mužských, spolků.<sup>25</sup> Žádosti však poněkud překvapivě vyhověno nebylo.

---

<sup>23</sup> Tamtéž, § 7.

<sup>24</sup> Tamtéž, § 12-16.

<sup>25</sup> Archiv města Plzně, fond Včela. Spolek paní a dívek v Plzni, žádost místodržitelství za stvrzení stanov spolku Včela ze dne 6.2.1866, kart. 249, inv.č. 1.

V zaslaném přípisu krajského úřadu v Plzni je řečeno, že vysoké c. k. místodržitelství nemůže spolek povolit jednak z důvodu spojení příliš různorodých zaměření (vzdělávání, zpěvu, tělocviku, vyučování ženským pracím, společenské zábavy i výletů), což je shledáno jako přičící se smyslu a ustanovení tehdy platného zákona o spolcích z roku 1852. Jako další důvod zamítnutí žádosti je uvedeno, že stávající nařízení nedovolují spolkům konat aktivity v oblasti spadající do školního vyučování a dle zákona o soukromém vyučování z roku 1850 lze jen jednotlivé osobě, ale ne soukromým spolkům a korporacím svěřit vyučování, kterého by byla účastna i mládež. A jelikož podle předložených stanov není mládež z aktivit spolku vyloučena, také z tohoto důvodu není možné spolek povolit.<sup>26</sup>

## 2.2 Český klub dam plzeňských

První valná hromada tohoto spolku se konala 2. 1. 1870. Spolek měl osvětové a sociální cíle. Členkami byly pravděpodobně ženy z majetnějších vrstev. Zřejmě ale neexistoval dlouhou dobu, protože zprávy o něm brzy mizí.<sup>27</sup>

## 2.3 Česká jednota paní a dívek v Plzni

Myšlenka založení tohoto spolku se zrodila roku 1866 v okruhu žen, které byly členkami Spolku českých šachistů. Šlo o dámy Louisu Taschnerovou (manželku účetního spořitelny města Plzně), Klotyldu Vuršrovou (manželku úředníka spořitelny) a Mářu Schmrhovou (dceru po c. k. berním). Spolek chtěl čelit „špatnému vlastenčení“, v Plzni tehdy sice existovali různé ženské kroužky, ale mluvilo se v nich napůl česky a napůl německy.<sup>28</sup>

Spolek se zasloužil o zavedení ženského tělocviku v Plzni. Tělocvičný odbor se při spolku ustavil ihned při jeho vzniku. Cvičení žen a dívek nebylo v té době většinově přijímáno jako vhodné a prospěšné. Cvičení vedl,

<sup>26</sup> Tamtéž, zamítavý přípis Krajského úřadu v Plzni ze dne 20.3.1866, č. inv. 4.

<sup>27</sup> MARTINOVSKÝ, I. et al. *Dějiny Plzně v datech*. s. 138.

<sup>28</sup> HOŠKOVÁ, J. *Probouzet spící. Spolek Česká jednota paní a dívek v Plzni*. Bakalářská práce, Filozofická fakulta ZČU, Plzeň 2007 (rukopis). s 25.

navzdory jinak celkově odmítavému postoji Sokola, jeho náčelník Vratislav Port, od roku 1893 pak Anna Vosková. O obtížnosti prosazování myšlenky ženského tělocviku svědčí to, že ženský odbor Sokola byl v Plzni ustaven až roku 1895.<sup>29</sup>

Spolek vyvíjel mnoho dobročinných aktivit, k jejichž financování sloužily členské příspěvky a výtěžky z různých kulturních akcí (společenské večery, dětské maškarní plesy, mikulášské trhy aj.) a sbírek pořádaných „Jednotou“. Ve spolupráci se Spolkem pro podporování chudé školní mládeže provozovala dětskou útulnu „Jesle“ založenou roku 1902. Přijímány zde byly bezplatně na celodenní péči děti níže sociálně postavených rodičů. Pečovala o obdarovávání chudé školní mládeže oblečením. Poskytovala stipendia studujícím dívkám, později i chlapcům. V době první světové války zřídila spolu s Kruhem učitelek lazaret v počtu 380 lůžek, který se nacházel ve škole nad Hamburkem.<sup>30</sup>

Také vzdělávací činnost „Jednoty“ byla velmi široká. Pořádala přednášky s tematikou literární, historickou, vlasteneckou, dokonce i z oblasti přírodních věd a filosofie, dále věnované ženské problematice, výchově nebo ryze praktickým tématům péče o domácnost. Podílela se na zřízení dívčího lycea v Plzni, které vzniklo v roce 1907. Zřídila kuchařskou školu pro 30 žákyň, která fungovala od roku 1913 a tzv. „pracovnu“, kde se dívky učily šití a ručním pracím, založenou o rok později. Když v roce 1924 nastaly problémy s místnostmi pro tyto aktivity, spolek začal uvažovat o koupi vlastního domu, což bylo realizováno v roce 1935, kdy byl zakoupen dům, který se nacházel ve Skrétově ulici číslo 29.<sup>31</sup> „Jednota“ byla pravděpodobně nejdéle existujícím ženským spolkem v Plzni. Zanikla až roku 1949, kdy byla nucena se sloučit s Jednotou slovanských žen, odbočkou v Plzni, která se stala vlastníkem veškerého jmění spolku.<sup>32</sup>

---

<sup>29</sup> Tamtéž. s. 33.

<sup>30</sup> Tamtéž. s. 34-38.

<sup>31</sup> Tamtéž. s. 40-44.

<sup>32</sup> Tamtéž. s. 48.

### 3 KATOLICKÉ ŽENSKÉ SPOLKY V ČESKÝCH ZEMÍCH

Jana Burešová uvádí, že k položení základů pro ženský katolický spolkový život v Čechách vedlo zakládání křesťansko-sociálních spolků paní a dívek na konci 19. století.<sup>33</sup> Práce Jany Malínské rozlišuje ještě podrobněji na spolky katolické a křesťansko-sociální.<sup>34</sup> Zakládání samostatných ženských katolických spolků vysvětluje jako reakci na střetávání dvou protichůdných tendencí v tehdejší české společnosti. Proti postupujícímu procesu emancipace a modernizace se od druhé poloviny osmdesátých let 19. století stavěl sílící politický katolicismus, jenž prosazoval návrat ke konzervativním tradicím. Oba tyto trendy působily na katolicky orientované ženy, které do této doby většinou působily v občanských ženských spolcích. Ve druhé polovině osmdesátých let a zvláště pak na počátku devadesátých let tyto spolky opouštěly a začaly zakládat samostatné katolické a posléze křesťansko-sociální spolky a korporace.<sup>35</sup>

Nejčastějšími aktivitami těchto spolků byla charita a později také výchovná činnost. Osvětou a vzděláváním se intenzivněji začaly zabývat až po roce 1900. Přestože profesní zaměstnanost žen se zvyšovala, první katolický ženský stavovský spolek, Jednota katolických učitelek, vznikl teprve krátce před první světovou válkou. Toto zaostávání, v porovnání se stavovskými organizacemi měšťanských žen, můžeme vysvětlit opožděným zakládáním katolických a křesťansko-sociálních spolků a určitou nesamostatností. Politický katolicismus vnímal ženy v rámci konzervativní tradice, a proto jejich začleňování do veřejné sféry bylo daleko komplikovanější a naráželo na větší míru předsudkům, jež i tyto ženy samotné považovaly za správné.<sup>36</sup>

Pro všechny katolické ženské spolky bylo společné, že v jejich vedení pracovali kromě žen také představitelé katolické církve, kteří se stali klíčovými osobnostmi zastávající některou z významných řídicích funkcí, anebo působili

---

<sup>33</sup> BUREŠOVÁ, J. *Proměny společenského postavení českých žen v první polovině 20. století*. 1. vyd. Olomouc : Univerzita Palackého, 2001. ISBN 80-244-0248-3. s. 45.

<sup>34</sup> MALÍNSKÁ, J. *„My byly, jsme a budeme!“*. 1. vyd. Praha : Nakladatelství Lidové noviny, 2013. ISBN 978-80-7422-219-1. s. 81.

<sup>35</sup> Tamtéž. s. 81.

<sup>36</sup> Tamtéž. s. 81.

jako tzv. duchovní rádci. Jejich čelné postavení jim umožňovalo zasahovat do spolkového dění, o kterém pravidelně informovali biskupa, který mohl zpětně působit na zaměření a aktivity spolků. Tento "mužský diktát" v katolických ženských spolcích se významně odlišoval od způsobu řízení občanských ženských spolků, volby jejich zaměření a činnosti či vybírání spolupracovníků v řadách inteligence a politiků. V nich měly vše v kompetenci samotné ženy a muži se mohly stát členy spolku pouze v případě, že jim bylo uděleno čestné členství.<sup>37</sup>

Nejstaršími katolickými organizacemi byly podpůrné a dobročinné spolky. Koncem osmdesátých let 19. století byl založen spolek Ochrana, který se věnoval sbírání oblečení pro chudé děti z farnosti sv. Jiljí a sv. Havla. V rozvíjející se české společnosti vznikala od počátku devadesátých let řada katolických, sociálně zaměřených organizací. Mezi ně patřila Družina blahoslavené Anežky České, jejíž starostkou byla v letech 1890-1893 Anna Polachová a protektorkou hraběnka Anna Thunová. Spolek pečoval o dívčí mládež na sváteční dny a neděle vhodnou zábavu a poučení, aby se nedostávala na scestí. Spolek se také snažil obstarávat zaměstnání dívkám přicházejícím z venkova, pro vzdělanější nacházel místa vychovatelek, pro méně vzdělané místa služek. Podporoval také chudé nemocné a vydával poučné spisy pro dívky. Od druhého roku existence spolku existovaly tři odbory - besídkový, literární a chudinský. Besídkový odbor organizoval různé zaměřené přednášky, koncerty, na nichž převážně vystupovaly pěvecké sbory, divadelní představení a v letních měsících naučné vycházky do přírody a za kulturními památkami. V roce 1898 Družina otevřela Jubilejní ženský asyl císařovny a královny Alžběty, na jeho podporu spolek pořádal tzv. korunové sbírky, na kterých se výrazně významně podílela Marie Kristina Schwarzenbergová. Podobnou pracovní náplň měly i další ženské dobročinné a humanitní spolky: Družina katolických dam, zřízená k vydržování Asylu u milosrdného Pražského Jezulátka pod ochranou sv. Josefa v Praze, a Spolek

---

<sup>37</sup> Tamtéž. s. 82.

podpůrný Vlastenka pro katolické paní a dívky v království Českém.<sup>38</sup>

V roce 1905 bylo Kongregací Školských sester řádu sv. Františka ze Slatiňan založeno na Královských Vinohradech katolické dívčí gymnázium, které bylo od počátku silným konkurentem gymnáziu Minerva. Vedle již existujících tří velkých a dvou menších ústavů ke vzdělávání učitelek bylo další střední školou založenou řádovými sestrami. Pro jeho finanční zabezpečení byl o dva roky později založen Podpůrný spolek pro české katolické dívčí gymnázium. Protektorát spolku převzala arcivévodkyně Marie Anunziata, abytyše v ústavu šlechtičen na Hradčanech. Předsedou se stal Method Zavoral, opat královské kanonie strahovské. Stanovy spolku a seznamy členů a členek jeho správní rady, z nichž několik pocházelo z nejvyšších společenských a církevních kruhů, svědčí o velkém zájmu katolické církve o gymnázium.<sup>39</sup>

Významně finančně i materiálně mu pomáhali majetní členové představenstva a podpůrného spolku, čímž škole umožnili dostat se velice rychle na úroveň státem zřizovaných chlapeckých gymnázií. Již dva roky jejím vzniku bylo škole uděleno právo veřejnosti. Naproti tomu finanční zabezpečení gymnázia Minerva přes veškerou snahu nebylo na úrovni chlapeckých gymnázií, navíc instituce také čelila nezájmu českých správních a politických orgánů. A tak, přestože se od začátku své existence Minerva vykazovala vynikajícími studijními výsledky, kvalitním pedagogickým sborem a velkým počtem žákyň, musela na udělení práva veřejnosti pro první dva ročníky čekat třináct let.<sup>40</sup>

U zrodu ženského křesťansko-sociálního hnutí stáli v Čechách Emil-Dlouhý Pokorný, Augusta Rozsypalová, Petronila Klingrová, Marie Hasmanová, Františka Jakubcová a Aloisie Jiroušková, na Moravě Jan Šrámek, Ladislav Zamykal, Magdalena Krkošková, Marie Hoffmannová, Františka Menšíková a další. Začalo se formovat kolem roku 1897 v lokálních

---

<sup>38</sup> Tamtéž. s. 82-83.

<sup>39</sup> Tamtéž. s. 83.

<sup>40</sup> Tamtéž. s. 83-85.

spolcích, z nichž nejstarším a nejvýznamnějším byl Křesťansko-sociálně vzdělávací spolek dělnický Budoucnost v Novém Jičíně a Křesťansko-sociální spolek českých žen a dívek v Brně, který spatřoval svůj nejdůležitější úkol z oblasti sociální práce v budování útulen pro dělnice. Sociální orientace křesťanských spolků na nižší vrstvy společnosti neopouštěla tradiční koncepty charity, jen je na rozdíl od činnosti katolických spolků trochu rozšířila. Organizační struktura vycházela ze stejného principu jako u ženských katolických spolků. Každé organizaci byl určen duchovní rádce, jenž svým způsobem vymezil zaměření a také řídil její práci.<sup>41</sup>

Katolické a křesťansko-sociální hnutí kladlo velký důraz na výchovu a péči o mládež v duchu křesťanského učení. Mladí lidé byli organizováni ve svazech zakládaných v hojné míře krátce před první světovou válkou. K těm nejvýznamnějším v Praze patřily místní organizace Svazu české mládeže křesťansko-sociální pro Prahu a okolí, jež byly ustaveny v Praze II, v Praze – Vyšehradě, na Královských Vinohradech, na Žižkově a v Košířích. Výchovou a vzděláváním mládeže i dospělých byly vedle jiných aktivit pověřeny také již výše jmenované katolické a křesťansko-sociální časopisy Česká žena, Eva, Jitřenka a Ženské listy, které začaly vycházet koncem devadesátých let 19. století.<sup>42</sup>

Katolická a křesťansko-sociální žurnalistika hodnotila práci katolických spolků celkem pozitivně. Jako negativní hodnotila neexistenci ústředního orgánu, jehož úkolem by měla být koordinace činností jednotlivých organizací. Stejně tuto situaci viděly i redaktorky ženských katolických a křesťansko-sociálních časopisů Česká žena, Jitřenka a Ženské listy. Katolické konzervativní kruhy nakonec reagovaly na neschopnost katolického a křesťansko-sociálního ženského hnutí založit zastřešující ústřední orgán tím, že samy koncem roku 1911 navrhly jeho vytvoření a vzápětí učinily první kroky k založení ústředí ženských katolických spolků. Díky tomu mohl být začátkem června následujícího roku ustaven Svaz českých katolických spolků ženských

---

<sup>41</sup> Tamtéž. s. 86.

<sup>42</sup> Tamtéž. s. 88-89.

v království Českém, jehož členy se do první světové války stalo téměř čtyřicet různě zaměřených organizací s šesti tisíci ženami.<sup>43</sup>

V čele Svazu stály princezna Zdeňka Lobkowiczová, hraběnka Markéta Clam-Martínicová a komtesa Gisela-Helene Silva-Tarouca. Po počátečním váhání začaly do Svazu vstupovat organizace katolického i křesťansko-sociálního ženského hnutí. Některé z nich kooperovaly již před vstupem, jiné, většinou stejně zaměřené navazovaly spolupráci až po přijetí členství.<sup>44</sup> Za první světové války byla činnost svazu přerušena a aktivita katolických žen se soustředila na charitativní práci, ošetřování nemocných, péči o raněné, o sirotky apod.<sup>45</sup>

Po vzniku samostatné Československé republiky v roce 1918 došlo k velkému rozmachu ženského katolického hnutí. V roce 1925 byla vytvořena celozemská ženská organizace Svaz katolických žen a dívek Republiky československé, s jednotnými stanovami a jednotným vedením. V souvislosti s tím, že bylo ženám přiznáno volební právo, se katolické ženy začaly velmi aktivizovat. Katolické ženské hnutí, jak již bylo řečeno, se snažilo propagovat a udržet konzervativní, zaběhnuté, tradiční postavení ženy v domácnosti. Reagovalo na přicházející moderní názory a vyjadřovalo nesouhlas s nimi. Ve svém tisku odsuzovalo liberální ženy a jejich představy a požadavky na aktivní účast ve veřejném životě. Zároveň se také muži, představitelé katolického politického směru, začali zabývat svým vztahem k postavení a významu katolicky orientovaných žen a jejich možnostmi ovlivňovat veřejně společenským život v duchu zásad katolicismu. Politici lidové strany i katoličtí duchovní předpokládali, že ženy by měly sehrát klíčovou roli v úsilí o zachování a případně i navrácení dřívější pozice katolického náboženství a zásad křesťanského života katolické ženy jako matky.<sup>46</sup>

Katolíci těžce nesli prosazování náboženské svobody v nové republice a tendenci odstraňování náboženství ze škol. V otázkách osvobození školy od

---

<sup>43</sup> Tamtéž. s. 85-86.

<sup>44</sup> Tamtéž. s. 85-86.

<sup>45</sup> BUREŠOVÁ, J. *Proměny společenského postavení českých žen*. s. 230.

<sup>46</sup> Tamtéž. s. 224-225.



církve docházelo k velmi ostrým sporům. Katolíci reagovali na výnosy ministra školství Gustava Habrmana. Již 25. 11. 1918 byla ministerským výnosem zrušena povinná účast žáků na náboženských úkonech a dozor učitelů nad jejich prováděním se stal dobrovolným. Dalším kritizovaným nařízením byl výnos z 30. 5. 1919 týkající se výzdoby školních budov konfesijními znaky. Tímto opatřením bylo rozhodování v dané věci svěřeno do kompetence vedení škol a učitelů. V širokém rozsahu pak byly odstraňovány kříže a jiné náboženské symboly ze škol, což vyvolalo rozhořčené protireakce poslanců lidové strany, církevních představitelů a celé katolicky založené veřejnosti. Konala se protestní shromáždění proti tzv. Habrmanovým zákonům, pořádaly se podpisové akce i demonstrace. Lidové straně se nepodařilo dosáhnout zrušení těchto výnosů, ale zabránila přijetí nového školského zákona, jehož vydání bylo odloženo na pozdější dobu.<sup>47</sup>

Katolické ženy tedy prosazovaly školské požadavky katolíků, náboženskou výuku ve školách, ochranu mládeže v zaměstnání a sociální pomoc výdělečně činným ženám. Bojovaly proti poválečnému všeobecnému úpadku tradiční katolické mravnosti, za svůj důležitý úkol považovaly působit na mravní výchovu v rodině. Samy nežádaly své zastoupení v politice, uváděly, že mají dost práce s domácností, dětmi a podporou svých mužů. Snaha žen liberálního proudu účastnit se aktivně tvorby politiky, zastávat veřejné funkce a dosáhnout ekonomické samostatnosti jim byla cizí.<sup>48</sup>

---

<sup>47</sup> Tamtéž, s. 249-250.

<sup>48</sup> Tamtéž, s. 49-50.

## 4 KATOLICKÉ ŽENSKÉ SPOLKY V PLZNI

Prvními katolickými spolky, které v Plzni vznikly, byly spolky Svatojosefská jednota paní a dívek (nebo také Jednota katolických paní a dívek) a Jitřenka obě pravděpodobně v r. 1905. V roce 1910 vznikla Mariánská družina paní a dívek. Po první světové válce přibyl spolek Ludmila. Jako poslední zařazují Studentské sociální sdružení dívčí, které představuje spolkovou činnost katolických středoškolských dívek.

### 4.1 Svatojosefská jednota paní a dívek

Svatojosefská jednota paní a dívek byla pravděpodobně prvním katolickým ženským spolkem v Plzni. Podle prvních zápisů členek do seznamů v pamětní knize spolku<sup>49</sup> lze předpokládat, že spolek vznikl roku 1905. V knize jsou zapsány pouze seznamy členů a neobsahuje žádné protokoly ze schůzí. Rekonstruovat činnost spolku bylo tedy možné pouze podle pozvánek a oznámení, které spolek uveřejňoval v časopisu Český západ. Spolek zanikl nejspíše roku 1911, kdy zápisy v seznamech členů končí a stejně tak v Českém západě se oznámení o aktivitách spolku po roce 1911 již neobjevují. Na základě seznamů v pamětní knize si lze udělat představu o členské základně spolku. V roce 1905 měl spolek 4 činné členky a do roku 1911 tento počet narostl na 56. Přispívajících členů je zapsáno 6 v roce 1906, do roku 1911 pak jejich počet narostl na 11.

Ze zpráv uveřejňovaných v Českém západě vyplývá, že spolek pořádal přednášky při svých členských schůzích i přednášky pro veřejnost. A zejména organizoval různé zábavní nebo společenské akce, kdy výtěžek ze vstupného byl následně využit na dobročinné účely. Např. v roce 1907 pořádal pěvecko-deklamatorní zábavu ve prospěch novostavby kostela sv. Jana Nepomuckého na Chodském náměstí.<sup>50</sup> V roce 1908 se spolek spolupodílel s Jednotou

---

<sup>49</sup> Pamětní kniha spolku obsahující seznamy členů se později stala zápisní knihou spolku Ludmila, proto je součástí jeho fondu. Archiv města Plzně, fond Ludmila, dámský spolek čl. strany lidové v Plzni, inv. č. 7784, sign. 11c68, seznam členek Jednoty paní a dívek.

<sup>50</sup> Český západ, roč. 2, č. 1, 1. 1. 1908, s. 6.

katolických jinochů a mužů na pořádání „Velké zahradní slavnosti“. Na ni mohli přijít rodiče se svými dětmi, které čekala celá řada zábavných atrakcí. Jmenovány jsou loutkové divadlo, tombola, kabaret, zvěřinec a provazolezci.<sup>51</sup> V roce 1909 členky secvičily vlastní divadelní představení, dramatickou legendu o sv. Julii, se kterým vystoupily ve velké dvoraně hotelu Waldek.<sup>52</sup> Spolek každoročně pořádal tzv. vánoční nadílku pro děti chudých členek, např. v roce 1910 bylo 1. ledna při slavnosti s vánočním stromkem obdarováno 20 dětí koledou a 14 členek penězi.<sup>53</sup>

## 4.2 Jitřenka, křesťansko sociální spolek žen a dívek v Plzni

Vznik spolku je možné také datovat do roku 1905.<sup>54</sup> Jitřenka se věnovala obdobným aktivitám jako „Jednota“ co se týče přednáškové činnosti<sup>55</sup> a kulturně charitativních aktivit. Navíc rozvinula činnost na poli výchovy mládeže, kterou lze považovat za stěžejní. Z osobností spjatých se spolkem lze jmenovat Marii Reneltovou, učitelku, která je uváděna jako předsedkyně spolku v r. 1920<sup>56</sup>. V roce 1923, je uváděno, že spolek vedl čtrnáctičlenný výbor.<sup>57</sup> Jako duchovní rádci spolku jsou jmenováni František Herzog zmiňovaný v roce 1909 a Bruno Bárta uvedený jako nově jmenovaný v dubnu roku 1920.<sup>58</sup>

Spolek pořádal tzv. „besídky“ pro dívky ve věku 12 – 17 let. Každou neděli odpoledne byl pro dívky připraven poučný i zábavný program. Měly se věnovat *„ušlechtilé zábavě, jako zpěvu, četbě, přednášení, hrám a jiným způsobem se užitečně a hlavně v duchu nábožensko-mravním zušlechťovati a tak se ku povolání budoucích katolicky smýšlejících a uvědomělých žen*

---

<sup>51</sup> Český západ, roč. 1, č. 26, 18. 6. 1908, s. 7.

<sup>52</sup> Dnešní hotel Slovan. Český západ, roč. 2, č. 10, 18. 3. 1909, s. 5.

<sup>53</sup> Český západ, roč. 3, č. 1, 5. 1. 1910, s. 4.

<sup>54</sup> V referátu o valné hromadě konané 26. 6. 1923 uveřejněném v Českém západě je zmiňováno, že spolek již 18 let organizuje své „besídky“ pro děti. Tedy v roce 1905 již musel existovat. Český západ, roč. 16, č. 26, 5. 7. 1923, s. 4.

<sup>55</sup> Přednášková činnost spolku viz příloha č. 1.

<sup>56</sup> Český západ, roč. 13, č. 42, 1. 6. 1920, s. 2.

<sup>57</sup> Český západ, roč. 16, č. 26, 5. 7. 1923, s. 4.

<sup>58</sup> Český západ, roč. 13, č. 27, 9. 4. 1920, s. 3.

*připravovati.*<sup>59</sup> Dívky si mohly půjčovat knihy ve spolkové knihovně. V roce 1908 je zmiňováno, že spolkové místnosti, kde se pořádaly i „besídky“ byly u Školských sester de Notre Dame v tehdejších Otakarových sadech č. 1.<sup>60</sup> V roce 1920 se besídky přesunuly do prostor mateřské školy při dominikánském klášteře na Slovanech<sup>61</sup>, kde ale prostory postupem času již nestačily a spolku bylo v roce 1922 dovoleno začít využívat ještě větší místnost v prvním patře kláštera.<sup>62</sup>

V roce 1922 je uváděno, že do „besídek“ bylo zapsáno 300 dětí. Tehdy již i chlapců, kterých bylo kolem 50. Díky získání nových prostor bylo pak možné děti rozdělit na menší z obecných škol větší z měšťanských a středních škol a program tak lépe přizpůsobit jejich věku. Je uváděno, že pod vedením předsedkyně se o program dětí staralo devět mladších slečen, vždy tři jednou za tři neděle. Pisatelka si stěžuje na to jak je obtížné děti společně zaměstnat, protože co se líbí hochům, při tom se děvčata nudí a naopak. Navrhuje také, že by bylo zapotřebí, aby se chlapců také ujal některý z kněží spolu několika staršími hochy, protože chlapci by prospěly vycházky, sport a jiné venkovní aktivity, což jim ony jako ženy poskytnout nemohou.<sup>63</sup> V roce 1923 spolek zavedl ještě dorosteneckou besídku pro dívky starší 14 let, jako prostory k jejímu scházení propůjčil Bruno Bárta svou soukromou kancelář, konvent Dominikánů zapůjčil stoly a židle a podařilo se sehnat i harmonium.<sup>64</sup>

Snahou členek byla samozřejmě výchova dětí v katolickém duchu. Ve svých výzvách v Českém západě vždy apelují na rodiče, aby děti do besídek posílali: *Nepromeškejme doby, kdy k nám děti samy s důvěrou jdou! (...) To, co ve škole nemůžete dětem říci, to jim povíte zde. To, co ve škole theoreticky vykládáte, zde v praxi můžete provádět. Zde jsou ty děti vaše, zde jsou jako členy jedné rodiny a tu rodinu můžete plně uspořádat dle zásad*

---

<sup>59</sup> Český západ, roč. 4, č. 4, 26. 1. 1911, s. 7.

<sup>60</sup> Český západ, roč. 1, č. 9. 27. 2. 1908, s. 6. Tehdejší Otakarovy sady, dnes Sady 5. května.

<sup>61</sup> Český západ, roč. 13, č. 19, 12. 3. 1920, s. 3.

<sup>62</sup> Z dětských besídek v Plzni – V. Český západ, roč. 15, č. 5, 2. 2. 1922, s. 3.

<sup>63</sup> Tamtéž.

<sup>64</sup> Český západ, roč. 16, č. 10, 15. 3. 1923, s. 3.

*křesťanských.*<sup>65</sup> Co se děti naučily, mohly před rodiči a členkami spolku prezentovat na „velkých besídkách“, což byly členské schůze spolku spojené s vystoupeními dětí a většinou také s poučnou přednáškou (např. O povinnostech křesťanské dívky, Blahoslavená Anežka jako vzor křesťanské dívky). O Vánocích pak taková besídka spojena i s nadílkou. V roce 1922 je uváděno, že spolek za tuto nadílku vydal 1150 Kč a obdarováno bylo 270 dětí. Každé dostalo malovanou krabičku naplněnou vánočními cukrovinkami, pytlík s koledou a tužku.<sup>66</sup>

V roce 1923 spolek začal provozovat loutkové divadlo pro děti. První představení proběhlo 4. února a bylo beznadějně vyprodané. Hrála se pohádka Sůl nad zlato, další týden pak představení Kašpárek a Nosobrádek. Je zmiňováno, že čistý výnos, připadl dětem z besídek na zřízení zahrádek. Lze se tedy domnívat, že se tyto zahrádky mohly nalézat v areálu kláštera a další náplň besídek pak mohla tvořit i jakási „pracovní výchova“.<sup>67</sup> Poslední zmínka o spolkové činnosti je v Českém západě v roce 1925.

### **4.3 Historie Mariánských družin, jejich fungování a organizační struktura**

*„Dej ať silní láskou tvojí, zvítězíme v každém boji!“<sup>68</sup>*

Mariánské družiny byly katolická sdružení pro zdokonalení v duchovním životě pod ochranou Panny Marie, jejíž zvláštní úctu pěstovaly. První mariánské družiny byly založeny v Římě roku 1563. Pod názvem Družina zvěstování Panny Marie šířili sodálové<sup>69</sup> nejen lásku k rodičce boží, ale ve volných chvílích také navštěvovali římské nemocnice, kde pečovali o nemocné. Za svou činnost byla tato první družina v roce 1584 uznána

<sup>65</sup> Český západ, roč. 15, č. 5, 2. 2. 1922, s. 3.

<sup>66</sup> Tamtéž.

<sup>67</sup> Český západ, roč. 16, č. 5, 8. 2. 1923, s. 3.

<sup>68</sup> Refrén družinské hymny, celý text viz příloha č. 2.

<sup>69</sup> Sodales – lat., obecně členové náboženského sdružení, v pojetí Mariánských družin pak apoštolové svaté víry a lásky k bližnímu. MERCOVÁ, M. Mariánská družina dívčí v Kroměříži. In *Střední Morava: kulturně historická revue*, roč. 5, rok 1999, svazek 8. s. 99-105. zde s. 104..

papežem Řehořem XIII bulou Omnipotentis Dei a zároveň povýšena na mateřskou družinu pro všechny další družiny celého světa.<sup>70</sup>

Činnost mariánských družin v Českých zemích je spjata s příchodem a působení Tovaryšstva Ježíšova v polovině 16. století. První mariánská družina v Čechách byla založena pro studující mladíky v roce 1575 při klementinské koleji v Praze. Další rozšíření mariánských družin je spojeno s činností jednotlivých jezuitských škol v celé zemi. Vedle studentských, byly nejčastěji zakládány měšťanské družiny, ale až do roku 1751 byly mariánské družiny uzavřeny pro ženy. Rozkvět družin v následujících dvou staletích ale nepřečkal zrušení jezuitského řádu. Teprve v poslední čtvrtině 19. století se podařilo plně obnovit činnost těchto družin v českých zemích.<sup>71</sup>

Činnost mariánských družin se řídila nejprve podle pravidel z roku 1587, nověji pak 1855, která byla pak upravena v roce 1910. Hlavním smyslem činnosti družin mělo být neustálé projevoování oddanosti a úcty k Panně Marii a výchova sodálů a sodálek v dobré křesťany, kteří měli podle svých sil přispět ke spáse svých bližních a k obraně katolické víry proti všem nepřítelům. K hlavním povinnostem sodálů proto patřil odběr katolického tisku a knih, příkladný život a vyvarování se všeho, co by mohlo pohoršovat včetně špatných knih či společnosti, a dále také zapojení do práce družiny a finanční podpora její činnosti.<sup>72</sup>

Družiny byly zřizovány většinou při kostelích. Jejich fungování se řídilo závaznými stanovami a kromě Panny Marie byl volen ještě jeden patron či patronka z řad svatých, dále družinné heslo a pozdrav.<sup>73</sup> V čele jednotlivých družin stál ředitel, který, pokud se nejednalo o jezuitskou družinu, byl jmenován z řad duchovních příslušným diecézním biskupem. Členstvo ho nemohlo sesadit ani nepřijmout. Ředitel rozhodoval o všech podstatných záležitostech, jemu vždy náleželo konečné rozhodnutí a všichni členové

<sup>70</sup> Tamtéž. s. 99.

<sup>71</sup> NOVOTNÝ, M. Mariánská družina učitelek a kandidátek při kostele Božského srdce Páně v Českých Budějovicích: Mariánské družiny v Českých Budějovicích v první polovině 20. století. In XY (ed.) *Od středověkých bratrstev k moderním spolkům*. s. 281-294, zde s 285.

<sup>72</sup> NOVOTNÝ, M. Mariánská družina učitelek a kandidátek. s 285.

<sup>73</sup> MERCOVÁ, M. Mariánská družina dívků v Kroměříži. s. 100.

družiny mu byli povinni poslušností. Na vedení družiny se dále podílel tzv. magistrát, tedy výbor družiny volený zpravidla každoročně tajnou volbou všemi sodály z kandidátů navržených ředitelem. Výbor se skládal ze starosty (zastupoval družinu navenek a zahajoval schůze), dvou náměstků, jednatele, tajemníka (psal zprávy ze schůzí, vedl kroniku, informoval tisk, obstarával jednatelskou knihu a družinné album). Dále ve výboru pracovalo čtyři až šest radních, pokladník a instruktor čekatelů (jeho úřad byl velmi důležitý, protože měl na starosti přípravu budoucích sodálů) a pokladník. Vedle těchto hlavních funkcionářů mohl ředitel, pokud byla družina větší, jmenovat jejich pomocníky, tzv. vedlejší funkcionáře. Výbor družiny neměl rozhodovací právo, ale pouze právo poradní vůči řediteli.<sup>74</sup>

Podmínkou přijetí do družiny byla bezúhonnost mravů, věk nepřesahující padesát let a pevná vůle dodržovat pravidla. Členství v družině bylo dobrovolné, ale ten, kdo se rozhodl vstoupit, vzal na sebe nelehký závazek. Přijetí do družiny se konalo obvykle jednou či dvakrát do roka ve dnech zasvěcených Panně Marii (23.1., 2. 2., 25. 3., 2. 7., 15. 8., 8. 12.). Zájemce o práci v družině byl nejdříve žadatelem (postulantem) a poté čekatelem (kandidátem). Přijetí do družiny předcházela minimálně dvouměsíční, maximálně roční čekatelská lhůta. Čekatel, který nejpozději do roka nepřesvědčil o své připravenosti stát se řádným sodálem, nebyl do družiny přijat. Při neplnění povinností nebo závažném pochybení mohl být sodál ředitelem vyloučen, ale mělo se to dít tak, aby nezatrpkl a jeho vyloučení nepoznamenalo chod družiny. Důvodem pro vyloučení mohla být i neúčast na třech po sobě jdoucích schůzkách družiny bez řádné omluvy.<sup>75</sup>

Tyto členské schůze měly být konány každý týden a účast na nich patřila k hlavním povinnostem sodálů. Výbor družiny se měl scházet jednou za měsíc a jednou do roka se měla konat valná hromada družiny, kde byl zpravidla volen její magistrát.<sup>76</sup> Členské schůze byly zahajovány mariánskou

---

<sup>74</sup> NOVOTNÝ, M. Mariánská družina učitelek a kandidátek. s 286.

<sup>75</sup> Tamtéž.

<sup>76</sup> Tamtéž.

písní a modlitbou, po vzývání Duch svatého následovala krátká promluva ředitele, po ní loretánská litanie a jiné družinské modlitby. Nakonec ředitel udělil přítomným požehnání a schůze končila opět mariánskou písní. Mimo pravidelné schůze se konaly také mimořádné družinské pobožnosti, například generální svaté přijímání, duchovní cvičení sv. Ignáce, oslavy družinných patronů.<sup>77</sup>

Vnitřně se jednotlivé družiny dělily do zvláštních odborů podle svého zaměření. Nejčastěji se jednalo o odbory eucharistický, tiskový, misijní, charitativní či literární. V těchto odborech spočívala z velké části činnost družiny, proto byla účast sodálů na práci některého odboru dle stanov povinná. Vedle všeobecného zaměření činnosti družin, jako bylo například pravidelné měsíční svaté přijímání, roční duchovní cvičení, družinské slavnosti (zejména založení družiny, titulární slavnost nebo slavnost druhého patrona družiny), účast na církevních slavnostech a procesích, pořádání družinných akademií, výletů, přednášek, podpora misí, účast na katolických spolcích a charitě, byla u jednotlivých družin zdůrazněna i jejich specifika. Mariánské družiny paní a dívek se měly mimoto starat o výzdobu kostelů a o bohoslužebná roucha, zatímco družiny učitelek se měly zaměřit především na školní práci a na péči o děti a mládež. Mariánské družiny studujících měly přispět k řádné výchově mladé katolické inteligence a připravit ji na pozdější veřejné působení. Důležitou roli měly také dětské mariánské družiny, které měly děti již od útlého věku vést k řádnému křesťanskému životu a připravovat je tak na pozdější práci v řádných družinách.<sup>78</sup>

Obnova činnosti mariánských družin v závěru 19. století se sekala v českých zemích s kladnou odezvou. Od roku 1880 do roku 1910 vzniklo přes 40 družin. V roce 1918 působilo jenom v Čechách 54 mariánských družin, v nichž bylo zapsáno 4858 členů a čekatelů. V roce 1936 zde bylo již 123 družin s 5684 sodály. Na Moravě byla čísla ještě větší. V roce 1918 zde pracovalo celkem 72 družin se 6884 členy a čekateli, ve Slezku bylo sedm

---

<sup>77</sup> MERCOVÁ, M. Mariánská družina dívčí v Kroměříži. s. 100-101.

<sup>78</sup> NOVOTNÝ, M. Mariánská družina učitelek a kandidátek. s. 287.



družin se 437 sodály. V roce 1936 pak bylo na Morav celkem 109 družin a 7500 sodálů, ve Slezsku stoupl do jmenovaného roku počet družin na 25 a evidováno v nich bylo celkem 1526 sodálů. K lepší koordinaci činnosti družin v Čechách a na Moravě vycházel od roku 1907 věstník mariánských družin pod názvem *Ve službách Královny* a v roce 1905 se v Praze sešel 1. sjezd mariánských družin. Na něj nepravidelně navázaly další celozemské a celostátní sjezdy a porady ředitelů, které se konaly většinou v Praze nebo na Velehradě, na Moravě byly pořádány také krajinské sjezdy družin.<sup>79</sup> Zejména po vzniku Československé republiky mariánské družiny čelily pozvolnému úbytku členstva. Tento vývoj byl dán novou politickou situací, laicizací veřejného i soukromého života, ale také neustále se rozšiřujícím spektrem alternativního využití mladých lidí. Mariánské družiny se u nás udržely přibližně do padesátých let, kdy postupně z důvodu vnějších zásahů, ale i pro prostý nezájem zanikaly.<sup>80</sup>

#### **4.4 Počátky působení kongregace redemptoristů v Plzni a podíl ženských spolků na sbírkových akcích pro stavbu kostela sv. Jana Nepomuckého**

Vychovatelský řád redemptoristů<sup>81</sup> přišel do Plzně roku 1907 a pro potřeby řádu byla na Klatovské třídě zakoupena Vankova vila, kde byla prozatímně zřízena kaple Panny Marie Ustavičné pomoci.<sup>82</sup> V letech 1908-1911 byl následně v prostoru dnešního Chodského náměstí vybudován v novorománském slohu kostel sv. Jana Nepomuckého.<sup>83</sup> Představu o

<sup>79</sup> NOVOTNÝ, M. Mariánská družina učitelek a kandidátek. s 287-288.

<sup>80</sup> MERCOVÁ, M. Mariánská družina dívků v Kroměříži. s. 100.

<sup>81</sup> **redemptoristé** - Plné jméno institutu je Congregatio Sanctissimi Redemptoris (CSsR), neboli Kongregace Nejsvětějšího Vykupitele. Kongregaci založil v roce 1732 italský šlechtic Alfons z Liguori. K velkému rozmachu kongregace dochází po roce 1820, dnes má ve světě kolem 800 klášterů. Posláním redemptoristů byla pastorační činnost na venkově, zejména v opuštěných horách. Vedle misijní činnosti se zabývali exerciciemi, kázáními, duchovní správou a vědeckou prací. PAVLINCOVÁ, H. *Judaismu, křesťanství, islám: Slovník tří nejvýznamnějších monoteistických náboženství*. 1. vyd. Praha : Mladá fronta, 1994. ISBN 80-204-0440-6. s. 272.

<sup>82</sup> Dobová fotografie Vankovy vily a prozatímní kaple, která se nacházela v přízemí viz příloha č.3 a č.4. Tuto kapli ke svým pobožnostem využívala i Mariánská družina paní a dívek vzniklá v roce 1910.

<sup>83</sup> DUDÁK, V. (ed.) *Plzeňsko : příroda, historie, život*. 1. vyd. Praha : Baset, 2008. ISBN 978-80-7340-100-9. s. 576. Dobová fotografie kostela sv. Jana Nepomuckého s přilehlým konventem viz příloha č. 5.

příchodu kongregace do Plzně a začátků jejího působení zde si je možné udělat podle vzpomínkové knihy věnované 25. výročí založení kostela z pera P. Ondřeje Marii Korvase, C. S. s. R.<sup>84</sup> Kniha popisuje tehdejší naladění místních obyvatel vůči nově příchozímu řádu i vůči zdejším ženským spolkům, které organizovaly sbírkové akce na podporu stavby nového kostela.

Dozvídáme se zde, že přijetí redemptoristů v plzeňském prostředí se neobešlo bez problémů. Po letech si stěžovali na to, že bylo dost lidí, kteří novým řeholníkům nepřáli. Denní tisk prý burcoval již před jejich příchodem do boje proti těmto „jesuitům vyhnaným z Francie“ a zároveň varoval: „Plzeň se má státí doménou světového tažení řádu jesuitů proti svobodné republice francouzské, zde mají býti kuty plány na zotročení francouzského národa.“<sup>85</sup> A jakmile se redemptoristé zařídili v provizorní kapli a začali kázat, docházel prý horlivý redaktor i na jejich večerní kázání. Na svátek sv. Cyrila a Metoděje nebyl spokojen, když kazatel tvrdil, že „v Plzni je žeň mnohá, ale dělníků málo.“<sup>86</sup> Ve svém fejetonu pak daný novinář napsal: „Po příchodu redemptoristů (ve vzpomínce je ironicky kvitováno, že pisatel již konečně věděl, že se nejsou jezuité) můžeme se těšit na nový ostřejší boj. Bylo by osudnou chybou podceňovati jejich síly. Jejich práce má tím více vyhlídek, čím více je v Plzni lidí nerozhodných, kteří dnes obléknou rudou garibaldičku a zítra jdou na Boží Tělo.“<sup>87</sup>

Ve vzpomínkách dále Korvas kvituje, že plzeňský lid, tedy pravděpodobně katoličtí věřící, si zachoval moudrou rozvahu a k podobným vykřikovaným nebo psaným názorům zaujal kritický postoj a začal brzy pilně navštěvovat novou kapli. Vybavena byla velkým harmoniem, fungovalo v ní plynové osvětlení, oltář dostal nový svatostánek s monstrancí a na první vánoční svátky pro kapli zapůjčil jesličky prof. Jan František Hruška.<sup>88</sup> Lze si tedy představit, že se věřící v tomto novém spíše intimním prostředí cítili

---

<sup>84</sup> KORVAS, O. M. *25 let kostela sv. Jana Nepomuckého v Plzni*. B. p. v. Plzeň : O. M. Korvas, 1936.

<sup>85</sup> KORVAS, O. M. *25 let kostela sv. Jana Nepomuckého v Plzni*. s. 6.

<sup>86</sup> Tamtéž.

<sup>87</sup> Tamtéž.

<sup>88</sup> Tamtéž.

dobře. Stejně pak později ustavená Mariánská družina paní a dívek, která, jak již bylo řečeno, tuto prozatímní kapli také využívala.

Brzy návštěva věřících byla natolik velká, že tato prozatímní kaple přestala vyhovovat. Bylo rozhodnuto o stavbě nového chrámu. Ze vzpomínek se dovídáme, že při shánění potřebných finančních prostředků vyvinuly značnou iniciativu také ženské spolky. Nový chrám měl být zasvěcen zemskému patronu sv. Janu Nepomuckému podle vzpomínek proto, aby hlásal oddanost katolických Čechů svému velkému mučedníku. Plány byly hotovy již během prosince 1907 a stavba byla zadána plzeňské firmě Müller a Kapsa. Na podporu výstavby chrámu byla zorganizovaná velká sbírková akce, zahájená počátkem prosince vydáním malých letáčků, které byly ve formě dvojitého obrázku. Na předním listě byl obrázek sv. Jana Nepomuckého, jak se vznáší nad plánovaným kostelem, který byl již vykreslen na plánu ve všech podrobnostech. Na druhém listě bylo vysvětleno, proč se redemptoristé rozhodli nový chrám v Plzni postavit. Apelovali na hrdost Plzeňanů, jako obyvatel někdejšího královského města proslaveného svými dějinami a zejména vírou svých otců. Zdůraznili, že počet obyvatel Plzně za poslední léta velmi vzrostl až na 80 tisíc, zároveň se ale nezměnil počet zdejších chrámů. Bohoslužby se tehdy konaly jen ve dvou chrámech. A znovu zdůraznili: *„Žeň zajisté jest mnohá, ale dělníků a chrámů málo.“*<sup>89</sup>

Byl také uspořádán „velký vánoční bazar“ ve prospěch stavby, který pořádal spolek Jitřenka pod protektorátem kněžny Kunhuty Lobkowiczové. Konal se v místnostech Školských sester a byl četně navštíven plzeňskými katolíky. Byly pořádány i jiné dobročinné zábavy, přednášky, večírky a koncerty v Plzni i mimo Plzeň. Ochotně se snažila Plzni pomoci Praha a Příbram. Z konaného bazaru na Žofíně v březnu 1908, bylo posláno na stavbu přes 7000 K. Firma Müller a Kapsa předložila v červnu definitivní rozpočet, který vyčíslil cenu stavby na 540.000 K. Rozpočet byl přijat a byla započata stavba. Do konce října byly položeny základy a vystavěna žulová podezdívka do výše jednoho metru. V té době však došly nasbírané peníze. Kolem dokola

---

<sup>89</sup> Tamtéž. s. 7.

byly tedy položeny dvě vrstvy cihel, aby chránily zdivo před nepřízní počasí a stavby byla odložena, než mohl být opět sehnán potřebný kapitál<sup>90</sup>

Tento stav celkem pochopitelně vybízel k popíchnutí od některého katolíků nenakloněného místního listu, který na sebe pravděpodobně nenechal dlouho čekat. Je řečeno, že čelný plzeňský list přinesl tento komentář: *„Řád redemptoristů zahájil na Klatovské třídě stavbu kostela, k níž zakoupil pozemky od majitele realit p. Karla Vanky. Dříve než přistoupil řád ke stavbě kostela, dal rozšiřovati svými věrnými zprávu, že nebude dožadovati podpory odnikud. Obhájci řádu toho poukazovali zejména k tomu, že řád, jenž spravuje známé poutní místo Svatou Horu u Příbramě, má dosti peněz, plynoucích od zbožných poutníků, takže může kostel na Klatovské třídě „ad maiorem Dei“ postavit. Nyní však redemptoristé přišli k jinému poznání. Zřídili si prozatímní kapli, soustředili kolem sebe několik žen a počali stavět. Vyhnali zdi ze základů a prohlásili, že nemají peněz, že veřejnost plzeňská musí platit...Zajisté p. p. redemptoristé věděli dříve, než přistoupili ke stavbě kostela, že stavba ta bude státi peníze. Neměli-li peněz, neměli se pouštět do stavby. Po čertech se mýlí, domnívají-li se, že některá korporace bude platit na kostel, který budou spravovati oni. Kdo si je pozval, ať jim zaplatí.“<sup>91</sup>*

Z úryvku je zřejmé, že jistá část plzeňské veřejnosti nesla činnost nového řádu velmi nelibě, jeho záměry usilovala co nejvíce očernit a kritice se nevyhnuly ani ženské spolky (prokazatelně Jitřenka a lze předpokládat, že se mohla podílet i Svatojosefská jednota paní a dívek), oněch „několik žen“, které se snažily pomoci v uskutečnění stavby nového kostela. Proti další sbírce na stavbu kostela se například postavila i Česká jednota paní a dívek. V prosinci 1909 byl Jitřenkou pořádán druhý „velký vánoční bazar“, opět pod protektorátem kněžny Kunhuty Lobkowiczové. Korvas popisuje, že tentokrát „nepřátelé“ stavby kostela rozvinuli v tisku úporný boj proti bazaru a nejprve se zdálo, že těmito útoky bude velmi citelně poškozen. Výbor zmiňované České jednoty paní a dívek v novinách předem prohlásil, že se pořádání bazaru

---

<sup>90</sup> Tamtéž, s. 8.

<sup>91</sup> Tamtéž, s. 9.

nebude účastnit „*již z toho důvodu, že podnik jest internacionální*“<sup>92</sup> a žádal své členky, aby se z tohoto důvodu bazaru neúčastnily. Další noviny se bazar snažily znevážit a vzbudit nevoli veřejnosti tím, že jej popisovaly jako podnik česko-německý a prohlašovaly, že nejprve sběratelky zvaly německé rodiny, a teprve když u nich neuspěly, poté dodatečně obcházely české rodiny. Bazar se nakonec konal s úspěchem. Tentokrát již ne u Školských sester, ale v hotelu Waldek, který zapůjčil bezplatně dva sály, kde mohl po dva večery bazar probíhat. Při zahájení byl přítomen okresní hejtman Čeňek Hatlák a překvapivě se dostavila i předsedkyně České jednoty paní a dívek Klostermannová. Na podporu kostela bylo při bazaru vybráno 4500 K.<sup>93</sup>

V lednu 1909 byl založen Spolek pro vystavění kostela sv. Jana Nepomuckého. Korvas podotýká, že nejprve zemské místodržitelství v Praze stanovy spolku ostře odmítlo a povolen byl až po opětovném podání žádosti. Dne 14. ledna byla svolána první valná hromada, na které byl zvolen výbor, přijímání první sběratelé a sběratelky a členové spolku. V roce 1910 měl spolek již přes 1500 členů. Sběratelé byli dva, sběratelek 48, zakládajících členů 40. Opět lze předpokládat, že mezi těmito sběratelkami byly ženy z plzeňských katolických spolků, nyní pravděpodobně již i z ustavené Mariánské družiny paní a dívek.<sup>94</sup>

Nový chrám byl slavnostně vysvěcen 22. 10. 1911. V novém kostele měla také Mariánská družina svou vlastní kapli, do které se vcházelo z presbytáře. V květnu 1912 byly pro kostel dodány tři oltáře, hlavní oltář sv. Jana Nepomuckého, oltář sv. Josefa a oltář Panny Marie do družinské kaple. Oltáře byly zhotoveny podle návrhu profesora z vyšší umělecké akademie Jana Kastnera<sup>95</sup>

---

<sup>92</sup> Tamtéž. s. 10.

<sup>93</sup> Tamtéž.

<sup>94</sup> Tamtéž. s. 11 a 17.

<sup>95</sup> Tamtéž. s. 22 a 25. Fotografie oltáře v družinské kapli viz příloha č. 6.

#### 4.5 Činnost Mariánské družiny paní a dívek v Plzni

Mariánská družina paní a dívek byla v Plzni založena v roce 1910. Družina nesla přízvisko blahoslavené Panny Marie, Matky ustavičné pomoci, a druhým patronem byla stanovena sv. Ludmila. Protektorát nad družinou převzala kněžna Kunhuta Lobkowiczová. Přijetí prvních 44 čekatelek se konalo 2. února 1910 a odehrálo se v prozatímní kapli u redemptoristů. Ráno o sedmé hodině při družinské zpívané mši přistoupily čekatelky společně ke sv. přijímání. Odpoledne vedl krátkou promluvu ředitel družiny P. Jan Zíka a do úřadu byly uvedeny první výbor družiny. Starostkou se stala Anna Vávrová, první místostarostkou Anna Javůrková, druhou místostarostkou Karla Altmannová, jednatelkou Anna Steinerová a pokladní Vojtěška Bartovská.<sup>96</sup>

Přijetí do družiny bylo pravděpodobně pro čekatelky velkým a emotivním zážitkem, jak napovídá pozdější popis v článku k 25. výročí vzniku družiny: *„Jas světél, něha bílých květin na oltáři v malé klášterní kapličce. Jas a nadšení v očích, vůně lásky mariánské v srdcích, s níž přísahají první čekatelky svou věrnost Marii, své „slibujeme a přísaháme“. A duše jejich na strunách svých nadpřirozených schopností cítí nesmírnou sladkost boží lásky a zvláštní přítomnost boží a v této chvíli pečeti svoje sliby opravdovostí vnitřního cítění – bohatými slzami. Z rukou prvního ředitele, vdp. P. Jana Zíky, berou diplom, důkaz to zvláštní přízně Mariiny, a vyvolené – družinný odznak.“*<sup>97</sup> Z článku k 25. výročí vzniku družiny vyznívá, že založení družiny bylo také určitou reakcí na výše popisované „duchovní ovzduší“ tehdejší Plzně. Pisatel vítá příchod redemptoristů do města, kdy je podle něj *„přivedla do Plzně prozřetelnost Boží, aby čistým světlem nauky Kristovy oslabili rudý plamen socialismu, jenž hrozil sežehnouti rozum i srdce českého západu. Nadlidská tato práce potřebovala i laického apoštolátu a proto rektor koleje, P.*

<sup>96</sup> Český západ, roč. 3, č. 7, 17. 2. 1910, s. 5. Fotografie členek prvního výboru Mariánské družiny viz příloha č. 7.

<sup>97</sup> Po stopách vývoje Družiny paní a dívek v Plzni. In *Ve službách královny*, roč. 28, r. 1935, č. 8 a 9, s. 112. Podoba družinných medaionků viz příloha č. 8.

Tomáš Zapletal<sup>98</sup>, seskupuje dítky Marie Panny, první 44 čekatelky, a plzeňská Družina vchází v život.<sup>99</sup>

V roce 1911 měla „Družina“ již 67 členek a připravovaly se čtyři čekatelky.<sup>100</sup> Samy svou činnost popisovaly: „práce v naší družině je tichá a nese se především k oslavě Královny nebes a k ušlechťení a zdokonalení duší nesmrtelných, abychom pak s tím větším zdarem mohly pracovati ku povznesení rodin svých, svého okolí a k útěše svých bližních.“<sup>101</sup> Uveřejňované zprávy v Českém západě ukazují, že pravidelné družinské pobožnosti se konaly první a třetí neděli v měsíci. Jak naznačuje výše uvedená citace, sodálkám společná setkání poskytovala určitou duchovní posilu pro působení v jejich rodinách a ve společnosti.

Mariánská družina se podílela na činnosti kostelního spolku pro podporu výstavby kostela sv. Jana Nepomuckého. Při družině byl zřízen eucharistický odbor, který prakticoval časté svaté přijímání, pokud to možno tak každý den. Spolek pořádal duchovní cvičení i pro nečleny. Snažil se také hmotně podporovat mladé chlapce v jejich úsilí stát se kněžími. Sodálky navštěvovaly a ošetřovaly nemocné.<sup>102</sup> Dramatický odbor spolu s charitativním pořádaly různá představení nebo komponované večery.

---

<sup>98</sup> Fotografie P. Tomáše Zapletala, CSsR viz příloha č. 9.

<sup>99</sup> Po stopách vývoje Družiny paní a dívek v Plzni. In *Ve službách královny*, roč. 28, r. 1935, č. 8 a 9, s. 112.

<sup>100</sup> *Český západ*, roč. 4, č. 6, 9. 2. 1911.

<sup>101</sup> Tamtéž.

<sup>102</sup> Po stopách vývoje Družiny paní a dívek v Plzni. In *Ve službách královny*, roč. 28, r. 1935, č. 8 a 9, s. 112.

## 4.6 Dámský spolek Ludmila v Plzni

*„České ženy a dívky! Přihlašujte se za členky dámského spolku „Ludmila“. Organizujte se, abyste byly připraveny k velikým úkolům, k nimž vlast a církev vás volá.“<sup>103</sup>*

### 4.6.1 Vznik spolku a jeho cíle

Snahu o vznik spolku „Ludmila“ lze vysledovat již v roce 1914. V archivních pramenech se dochovaly stanovy datované 3. června 1914. Je k nim přiložen list, kde je rozepsáno, že o povolení spolku bylo zažádáno v červnu 1914. V červenci 1915 byl spolek povolen od místodržitelství, ale až v roce 1917 došla odpověď od hejtmanství s podotknutím, že spolková činnost může začít až po válce.<sup>104</sup> Ustavující valná hromada se tedy poté konala 1. prosince 1918. Funkci duchovního rádce spolku přijal plzeňský arciděkan Antonín Havelka<sup>105</sup>. Předsedkyní se stala Augusta Rozsypalová<sup>106</sup>, která si ve své úvodní řeči posteskla, že ženám byla organizační práce velmi stěžována (pravděpodobně narážela na zmíněné obtíže s povolením spolku ze strany úřadů), ale nyní, kdy budou ženám přiznána stejná práva jako mužům, že se bude pracovat mnohem lépe. Arciděkan Havelka vysvětlil přítomným podrobně obsah stanov spolku a apeloval na přítomné, aby se ve velkém počtu hlásily o členství.<sup>107</sup> Spolek Ludmila měl pravděpodobně navazovat na činnost zaniklé

---

<sup>103</sup> Výzva ke katolickým ženám uveřejněná v časopise Český západ. *Český západ*, roč. 12, č. 8, 20. 12. 1918, s. 10.

<sup>104</sup> Archiv města Plzně, fond Národní výbor města Plzně, spolkové oddělení, Dámský spolek Ludmila v Plzni, karton 79, inv. č. 638, stanovy dámského spolku Ludmila v Plzni ze dne 3.6.1914.

<sup>105</sup> **Antonín Havelka** (1881-1960) - byl římskokatolický kněz a dlouholetý arciděkan v Plzni (od roku 1919). Založil a řídil týdeník *Český západ* (od roku 1908). V roce 1936 vstoupil do hnutí Vlajka, jejímž členem zůstal i poté, co se za protektorátu přeměnila v organizaci kolaborující s Němci. Po druhé světové válce byl za tuto svou činnost uvězněn a krátce po propuštění zemřel.

<sup>106</sup> **Augusta Rozsypalová** (1857-1925) - byla v té době řídící učitelkou v Plzni. Je označována za vedoucí osobnost ženského katolického hnutí té doby v Čechách. V roce 1920 se stala poslankyní za Československou stranu lidovou. Byla jedinou zástupkyní katolických žen v Národním shromáždění v meziválečném období. Od roku 1921 vedla Svaz katolických ženských spolků. V roce 1925 byla zvolena senátorkou, ale mandát už nepřevzala, protože krátce po volbách zemřela. BUREŠOVÁ, J. *Proměny společenského postavení českých žen v první polovině 20. století*. 1. vyd. Olomouc : Univerzita Palackého v Olomouci, 2001. ISBN 80-244-0248-3, s. 231-234.

<sup>107</sup> Archiv města Plzně, fond Ludmila dámský spolek čl. strany lidové v Plzni, kniha zápisů schůzí, inv. č. 7784 sign. 11c68, protokol o ustavující valné hromadě dne 1.12.1918.



Svatojosefské jednoty paní a dívek. Je to patrné, jak již bylo řečeno, z převzetí původní pamětní knihy „Jednoty“, do které začaly být zaznamenávány zápisy ze schůzí Ludmily.

Cílem spolku mělo být vzdělávání žen a dívek v katolickém smyslu a snaha o mravní i hmotné povznesení členek. Prostředkem k plnění těchto cílů mělo být pořádání členských schůzí s přednáškami (náboženskými, hospodářskými a odbornými), pořádání nezávadných zušlechťujících zábav, členky se měly společně účastnit pobožností a náboženských průvodů. Dále si spolek vytkl za cíl organizování odborných kurzů (kuchařských, hospodyňských, účetnických apod.). Měl odebírat a rozšiřovat vhodné knihy, časopisy a brožury. Svým členkám poskytovat bezplatné služby a práce. V případě potřeby je také podporovat v nemoci, při úmrtí, svatbě, mateřství a různých mimořádných případech. Celkově měl spolek podporovat vše, co by bylo ku prospěchu katolických a charitativních aktivit.<sup>108</sup>

#### **4.6.2 Členství ve spolku, jeho organizační struktura a fungování**

Členkou spolku se mohla stát každá katolička, která dosáhla 14 let věku, byla československé národnosti a byla ochotna se řídit náboženskými zásadami a stanovami spolku. Členky se dělily na přispívající (platily roční příspěvek 4 Kč), činné (musely být starší 18 let a platily měsíční příspěvek 20 haléřů), členky čekatelky byly dívky od 14 do 18 let, jež platily 10 haléřů měsíčně. Čestnou členkou spolku se mohla stát žena, která měla zvláštní zásluhy o spolek či o povznesení katolického nebo charitativního hnutí a české vlasti. Čestné členky volila valná hromada spolku.<sup>109</sup>

Členkám bylo uloženo vést křesťanský život ve všech ohledech – v rodině, v práci i na veřejnosti. Měly se vyvarovat přílišné marnivosti

---

<sup>108</sup> Archiv města Plzně, fond Národní výbor města Plzně, Spolkové oddělení, karton 79, inv. č. 638, sign. 716, Dámský spolek Ludmila v Plzni, stanovy dámského spolku Ludmila v Plzni ze dne 23. 3. 1919, oddíl 2. – Účel spolku a 3. Prostředky.

<sup>109</sup> Archiv města Plzně, fond Národní výbor města Plzně, spolkové oddělení, kart. 79, inv. č. 638, sign. 716, Dámský spolek Ludmila v Plzni, stanovy dámského spolku „Ludmila“ v Plzni ze dne 23.3.1919, oddíl 4. – Členové.

v oblékání, nepočetných známostí, zábav, kde by nebyly dodržovány dobré mravy a všeho dalšího, co by mohlo poškozovat jak život spolkový, tak život jednotlivců a rodin. Prohřešování se proti katolickým zásadám ať už v rodině nebo na veřejnosti, mohlo vést k vyloučení ze spolku. S ostatními členkami spolku i jiných katolických spolků měly vycházet v pokoji a křesťanské lásce a vyvarovat se všeho, co by mohlo vést k nesvornosti. Měly také podporovat křesťanské obchody a podniky nakupováním domácích a jiných potřeb.<sup>110</sup>

Správu spolku vykonával duchovní rádce, výbor a valná hromada.<sup>111</sup> Duchovním rádcem musel být katolický kněz, nejlépe světský. Spolek si jej volil při valné hromadě a potvrzován byl knížecí arcibiskupskou konsistoří. Byl přítomen výborovým schůzím spolku, valným hromadám a všem spolkovým aktivitám. Jeho rozhodnutí muselo být dbáno vždy, pokud šlo o náboženské otázky. V tomto směru měl právo „veta“ a to i při valné hromadě.<sup>112</sup>

Výbor spolku měl povinnost spolek řídit podle zásad katolického náboženství stejně tak jako správných zásad společenských a národních. Vedl vrchní dozor nad správou spolkového jmění a nad spravedlivým rozdělováním podpor. Členkám měl udělovat potřebné pokyny týkající se náboženského i všeobecně společenského, hospodářského a rodinného života. Výbor byl odpovědný valné hromadě a měl povinnost se scházet nejméně jednou za měsíc. Jeho usnesení bylo platné, pokud byla přítomna nadpoloviční většina členů výboru a rozhodla o něm nadpoloviční většinou hlasů. Výbor spolku se skládal z duchovního rádce, předsedkyně, místopředsedkyně, jednatelky, pokladní, tří revizorek účtů a členek výboru. Při počtu členek spolku do jednoho sta bylo členek výboru pět. Při počtu nad sto členek měla být za každých dalších sto členek přibrána jedna nová členka výboru.<sup>113</sup>

---

<sup>110</sup> Tamtéž, oddíl 5. – Povinnosti.

<sup>111</sup> Obsazení funkcí ve spolku za jednotlivé správní roky viz příloha č. 11 - 15.

<sup>112</sup> Tamtéž, oddíl 9. - Správa spolku a oddíl 10. - Duchovní rádce.

<sup>113</sup> Tamtéž, oddíl 11. – Výbor.

Dále výbor stanovoval ze členek spolku důvěrnice pro jednotlivé části města, popř. jednotlivé ulice nebo vesnice, které přináležely k oblasti působnosti spolku. Tyto důvěrnice měly právo být pozvány, aby se účastnily schůze výboru, kde měly poradní hlas. Pokud byla důvěrnice zároveň členkou výboru, měla hlasovací právo. Úkolem důvěrníc mělo být získávání nových členek, oznamování členek, kterým by bylo vhodné udělit podporu a podávání příslušných dobrozdání. Sbor důvěrníc se měl scházet ke své zvláštní schůzi, když se na tom usnesl výbor spolku nadpoloviční většinou hlasů, nejméně však jednou za čtvrt roku. Schůzi řídil duchovní rádce spolku. Při svém vystupování se důvěrnice musely řídit zásadami křesťanské lásky a spravedlnosti a být ve všech ohledech diskrétní. Porušení patřičné mlčenlivosti by mělo za následek zbavení všech práv a vyloučení ze spolku, které nemohla změnit ani valná hromada.<sup>114</sup>

Všechna hlasování ve výboru i ve schůzích důvěrníc byla tajná (použití hlasovacích lístků), při rovnosti hlasů rozhodoval hlas předsedajícího. Také všechna jednání ve výborových schůzích a schůzích důvěrníc měla být věci naprosto důvěrnou. Jak členky výboru a důvěrnice, tak duchovní rádce byli vázáni mlčenlivostí a jakékoli její porušení mělo za následek vyloučení ze spolku i ztrátu práva na jakoukoli podporu.<sup>115</sup>

Valná hromada mohla být řádná a mimořádná. Obojí připravoval a svolával výbor spolku. Řádnou valnou hromadu bylo ve stanovách uloženo konat každý rok v měsíci lednu. Zápisy ze schůzí výboru spolku však ukazují, že se řádné valné hromady konaly v rozpětí měsíců březen až červen. Mimořádnou valnou hromadu mohl svolat výbor kdykoli podle potřeby, nebo když si to přála alespoň třetina všech členů spolku. Předmětem jednání valných hromad byly zprávy funkcionářů a posouzení jejich činnosti, volba nových funkcionářů a volné návrhy podávané písemně osm dní před konáním

---

<sup>114</sup> Tamtéž.

<sup>115</sup> Tamtéž.

valné hromady. Valná hromada také volila čestné členy a členky spolku a jednala o odvolání vyloučených členek. K usnášení byla způsobilá, pokud byla přítomna nejméně jedna pětina všeho členstva. Nesešel-li by se v určenou hodinu dostatečný počet členů, konala by se valná hromada o hodinu později za každého počtu přítomných členů. Valná hromada mohla též rozhodovat o změně stanov, tu bylo nutno schválit nejméně dvoutřetinovou většinou členů a duchovní rádce zde měl právo „veta“. Hlasování o volbě nového výboru, duchovního rádce a změně stanov se provádělo tajně lístky, pokud si to přály všechny členky, bylo možné ho provést aklamací. O podřízených věcech se hlasovalo aklamací.<sup>116</sup>

Spory, které by se vyskytly mezi členstvem, vzniklé ze vzájemného spolkového poměru, měl řešit smírčí soud. Skládal se z duchovního rádce, dvou členek jmenovaných výborem a čtyř členek dalších, kde každá strana sporu si ustanovila dvě tyto členky. Tento smírčí soud si ze svého středu volil předsedkyni a zapisovatelku. Jednání smírčího soudu muselo být naprosto nestranné a důvěrné. Hlasování se dělo lístky, při rovnosti hlasů rozhodovala předsedkyně po poradě s duchovním rádcem. Z usnesení smírčího soudu bylo možné odvolání k nejbližší valné hromadě, pokud nebyla záležitost zcela jasná. Při úplném zjištění všech okolností a spravedlivém rozhodnutí nebylo již možné žádné odvolání a to ani k světským soudům.<sup>117</sup>

Bylo stanoveno, že vzhledem ke společnému veřejnému vystupování s ostatními katolickými plzeňskými spolky, se spolek Ludmila stane členem spolkového svazu Sdružení katolických spolků plzeňských a do jeho domácího výboru bude vysílat čtyři členky. Spolek se měl snažit co nejvíce podporovat akce těchto sdružených plzeňských katolických spolků. Částí svých příjmů měl

---

<sup>116</sup> Tamtéž, oddíl 12. Valná hromada.

<sup>117</sup> Tamtéž, oddíl 13. Smírčí soud.

spolek přispívat na bytové, agitační, tiskové apod. aktivity katolického spolkového života, jak v Plzni, tak v okolí a celé Československé republice.<sup>118</sup>

K rozejití spolku mělo dojít, pokud by počet členek klesl pod dvacet. Rozpuštěn mohl být rozhodnutím knížecí arcibiskupské konzistoře v Praze, pokud by se většina členek zpronevěřila křesťanským zásadám. Nebo pokud by se na rozejití usnesla valná hromada dvěma třetinami hlasů všech členů spolku. Jak v těchto případech naložit se jměním spolku, měl navrhnout výbor a konečné rozhodnutí mělo být na duchovním rádci spolku s tím, že bude přihlížet k místním potřebám katolických spolků a katolického tisku. Tiskovým orgánem spolku byl ve stanovách určen týdeník Český západ<sup>119</sup>

### 4.6.3 Dobročinné aktivity

Spolek za svou existenci uspořádal nebo se spolupodílel na řadě dobročinných aktivit pořádaných ostatními plzeňskými katolickými spolky. Podílel se na pořádání několika dobročinných bazarů, které se konaly na plzeňském arciděkanství ve prospěch Chrámu sv. Bartoloměje. Při bazaru konaném v roce 1920 se členky staraly o chod stánků s občerstvením a prodej drobného zboží. Pravděpodobně se také podílely na organizování kulturního programu večerní slavnostní akademie, protože podrobný popis programu je rozebírán ve zprávě z mimořádné schůze výboru spolku k této akci.<sup>120</sup> Spolek se také podílel na organizování bartolomějské zahradní slavnosti („bartolomějské pouti“), kterou každoročně v srpnu pořádaly katolické spolky.<sup>121</sup> Tyto společné akce většinou podporovaly zvelebení plzeňských kostelů nebo byly konány ve prospěch spolkového katolického domu.<sup>122</sup>

---

<sup>118</sup> Tamtéž, oddíl 15. Různé.

<sup>119</sup> Tamtéž, oddíl 14. Rozejití.

<sup>120</sup> Archiv města Plzně, Ludmila dámský spolek čl. strany lidové v Plzni, kniha zápisů schůzí, sign. 11c68, zpráva o mimořádné schůzi dne 17.9.1920. Pozvánka na bazar uveřejněná v týdeníku Český západ viz příloha č.16 .

<sup>121</sup> Pozvánka na „bartolomějskou pout“ – viz příloha č. 17.

<sup>122</sup> Spolkový katolický dům se nacházel v Tylově ulici č. 33.

Dobročinné akce, které spolek pořádal sám, měly většinou stejnou formu jako akce společné. Šlo o zahradní slavnosti, slavnostní akademie, koncerty, dětské besídky. Výnos ze vstupného a finančních darů, které se na akci vybraly, byl pak věnován na daný konkrétní účel (pokud byla akce určená pro podporu konkrétní věci) nebo byl ponechán pro účely spolkové dobročinnosti. V oznámeních o konání dané akce spolek obvykle žádal nejen o podporu finanční při návštěvě dané akce, ale také o podporu v naturáliích pro přípravu občerstvení.

V roce 1919 Spolek učinil akci na podporu raněných vojáků z bojů na Slovensku. Noviny v té době přinášely zprávy o „*krutém týrání a krveprolévání českých vojáků, kteří spěchali chránit Slovensko proti maďarské svereposti*“.<sup>123</sup> A vyzývaly veřejnost, aby přispěla ke zmírnění bolesti těchto vojáků, kteří byli přiváženi do nemocnic v zemi. V červnu 1920 vyzval arciděkan Havelka plzeňské katolické spolky, zvláště „Ludmilu“, aby také ony mezi sebou učinily sbírky ve prospěch vojáků. Výzva byla uposlechnuta a byly činěny finanční i naturální sbírky. Skupina členek spolku převzala úkol přinášet vojákům potraviny (chléb, máslo, salám, koláče, ovoce, cukrovinky), nápoje (víno, kávu) a nepostradatelné kuřivo. V období od 28. června do 4. října bylo vykonáno celkem třináct návštěv v Záloženské vojenské nemocnici, kde bylo vždy poděleno a obslouženo průměrně šedesát mužů.<sup>124</sup>

Chudé matky se spolek rozhodl v roce 1919 podporovat vytvořením spolkové dětské „výbavičky“. Členky do ní přispívaly vlastnoručně ušitým dětským prádlem. Z takto vzniklé „výbavičky“ mohly být pak obdarovávány sociálně potřebné matky, kterým tak byla usnadněna péče o novorozence a nejmenší děti.<sup>125</sup>

---

<sup>123</sup> Archiv města Plzně, fond Ludmila dámský spolek čl. strany lidové v Plzni, kniha zápisů schůzí, sign. 11c68, zápis z 8. členské schůze dne 26.10.1919.

<sup>124</sup> Tamtéž.

<sup>125</sup> Tamtéž, zápis ze 4. výborové schůze dne 16.3.1919.

#### 4.6.4 Činnost nábožensko - kulturní

Spolek pořádal duchovní oslavy ve dnech svátku významných českých světic, sv. Ludmily a blahoslavené Anežky. Oslava svátku sv. Ludmily, patronky spolku, byla pořádána každoročně. Svatá Ludmila byla oceňována jako svědomitá vychovatelka svého vnuka Václava, ze kterého vychovala největšího českého knížete a světce. Byla vyzdvihována její statečnost, zbožnost a dobročinnost vůči chudým. Jako taková byla dávana za vzor matkám a vychovatelům mládeže.<sup>126</sup> K jejímu uctění nechával spolek v den jejího svátku (16. září) sloužit ranní mši ve Šternberské kapli Chrámu sv. Bartoloměje, při které členky spolku přistoupily ke společnému svatému přijímání. Večer následovalo slavnostní kázání věnované sv. Ludmile nebo jiným českým patronům.<sup>127</sup> V letech 1923, 1924 byly oslavy uspořádány jako dobročinná zahradní slavnost pod názvem „Svatolidmilská pouť“. Zahájena byla vždy slavnostním proslovem („O životě svaté Lidmily“, „Sv. Lidmila, vzor vychovatelky“), kdy byly ženy vybízeny k následování jejího příkladu – svědomitou výchovou dětí měly být prospěšné společnosti a národu. Následoval zábavný program s hudbou a různými atrakcemi zakončený taneční veselící.<sup>128</sup>

V roce 1921 byla na oslavu tisíciletého výročí mučednické smrti sv. Ludmily uspořádána slavnostní schůze a dobročinná akademie. Při slavnostní schůzi se členky a pozvaní hosté se sešli ve spolkovém domě. Členky spolku přednesly chorál ke sv. Ludmile, následovaly proslovy a přednáška katechety Karla Lauba o sv. Ludmile. Schůze byla zakončena zpěvem svatováclavské hymny.<sup>129</sup> Program slavnostní akademie byl rozšířen

---

<sup>126</sup> Svatá Ludmila, *Český západ*, roč. 25, č. 38, 10.9.1932. s. 3.

<sup>127</sup> popisováno např. v jednatelské zprávě za správní rok 1925. Archiv města Plzně, Ludmila dámský spolek čl. strany lidové v Plzni, kniha zápisů schůzí, sign. 11c68, jednatelská zpráva za správní rok 1925.

<sup>128</sup> Tamtéž, jednatelská zpráva za správní rok 1923 a za rok 1924.

<sup>129</sup> Tamtéž, zápis ze slavnostní schůze dne 15. 9. 1921.

o hru na piano, přednes vlasteneckých básní a písní a sehraána byla divadelní hra „Dítky Boleslavovy“.<sup>130</sup>

#### 4.6.5 Aktivity zaměřené na děti a mládež

V roce 1919 spolek také začal pořádat „besídky“ pro dívky podobně jako „Jitřenka“. Nejprve zde byla snaha ze strany „Jitřenky“, aby se pořádání „besídek“ dělo za součinnosti obou spolků. Jako důvod udávala pokles počtu svých členek a zdůrazňovala, že je důležité, aby katolické spolky nenechaly tuto důležitou aktivitu zaniknout, ale naopak v té době jí věnovaly velkou péči a pozornost. Předsedkyně „Ludmily“ Rozsypalová k tomu vyslovila svůj úmysl pořádat „besídky“ nejen pro dívky, ale pro mládež vůbec.<sup>131</sup>

Na valné hromadě „Ludmily“ v únoru 1920 byly členstvu předloženy dva návrhy, jak by měla být situace s „Jitřenkou“ řešena. První návrh počítal se splynutím obou spolků. Výbor „Ludmily“ by byl pak rozšířen z řad členek „Jitřenky“ nejméně o čtyři členky, hlavně z řad učitelek, které by se zavázaly, že budou řídit a pečovat o besídkový odbor. A pro „besídky“ by byly ponechány dosavadní místnosti u Školských sester. Druhý návrh předpokládal pouze společnou práci výborů obou spolků při pořádání „besídek“. Valná hromada přijala jednomyslně první návrh.<sup>132</sup>

Přesto se ale nakonec spolek „Jitřenka“ rozhodl, že pro své členky bude dál pořádat vlastní „besídky“, nyní v Dominikánském klášteře. Předsedkyně „Ludmily“ poté dosáhla toho, že původní prostory, které užívala „Jitřenka“ u „Školských sester“, byly přenechány spolku a mohl zde pořádat vlastní „besídky“ pro dcerky svých členek a dívky organizované v tělovýchovném spolku „Orel“.<sup>133</sup> Byl utvořen samostatný besídkový odbor, který řídily učitelky: Petronila Bízová, Marie Reneltová, Marie Rybáková a Bohdana Steinerová. Přístup „besídkám“ měly dívky od 13 let výše. Co se týče náplně „besídek“, byl

<sup>130</sup> Tamtéž, jednatelská zpráva za správní rok 1921.

<sup>131</sup> Tamtéž, zápis o 6. výborové schůzi konané v červenu 1919.

<sup>132</sup> Tamtéž, protokol o 2. valné hromadě dne 8.2.1920.

<sup>133</sup> Tamtéž, zápis o 1. výborové schůzi dne 12.3.1920.



stejně jako u „Jitřenky“ zdůrazňován jejich výchovný účel. Měla se v nich pěstovat ušlechtilá zábava spojená s poučnými přednáškami, které by vedly k prohloubení vzdělání mladých dívek. Zmiňována je také snaha zjemnit jejich chování.<sup>134</sup> Předsedkyně Rozsypalová navíc navrhovala, aby se v „besídkách“ dívky také věnovaly ručním pracím a podporovaly tak spolkem zavedenou sbírkovou akci výbaviček pro novorozence.<sup>135</sup>

Podobu „besídek“ ukazuje jednatelská zpráva za správní rok 1920-1921. Od června 1920 do února 1921 se jich konalo pět. Byly prosloveny přednášky na různá témata. Například životopisná „O panně Orleánské“, věnující se společenskému chování („O Ušlechtilém společenském chování“), literatuře („O Erbenově Kytici“) nebo tradicím a zvykům („Legendy, zvyky a oslavy svatomikulášské“). Dívky se zde také věnovaly recitaci básní a nacvičování písní většinou tematicky spjatých s pronesenou přednáškou. Například k tématu „Matka“ byly přiřazeny básně Nerudovy a dalších. K tématu společenské chování byla „besídka“ dokonce uspořádána jako opravdový společenský „dýchánek“, kde byla podávána káva, koláče a různé ovoce a dívky se učily jak správně stolovat a chovat se ve společnosti.<sup>136</sup>

V březnu 1921 je zmiňována nutnost rozšířit dívčí „besídky“, aby se „čelilo snahám nevěreckým“. Je považováno za nutné, aby spolek začal pořádat také besídky dětské, chlapecké a orelské. Je však poukazováno na problémy s nedostatkem vhodných místností a vedoucích sil.<sup>137</sup> „Besídky“ pro školní mládež jsou poté zmiňovány v jednatelské zprávě za rok 1921-1922 s tím, že se konaly každý týden ve spolkovém domě a vedla je předsedkyně Marie Reneltová. Nebylo pro ni ale možné dlouhodobě tuto vyčerpávající práci vykonávat při svém běžném zaměstnání. „Besídky“ pro dívky se konaly jen do poloviny roku 1921, kdy byly zrušeny pro malý počet dívek, které je navštěvovaly. Jako důvod malé návštěvnosti bylo viděno také pravděpodobné členství dívek v „Orlu“, který pro ně pořádal mnohé jiné

---

<sup>134</sup> Tamtéž, zápis o 2. členské schůzi konané v květnu 1920.

<sup>135</sup> Tamtéž, zápis o 4. výborové schůzi dne 9.7.1920.

<sup>136</sup> Tamtéž, jednatelská zpráva za správní rok 1920-1921 ze dne 13.2.1921.

<sup>137</sup> Tamtéž, zápis o 11. výborové schůzi dne 4.3. 1921.

akce.<sup>138</sup> Další aktivita v této oblasti již podle dostupných pramenů nebyla vyvíjena.

Další aktivitou zaměřenou na mládež, kterou se spolek rozhodl konat, byly exhorty<sup>139</sup> pro školní děti. V září 1923 byl osloven arciděkan Havelka, zda by se mohly konat v chrámu sv. Bartoloměje. Chrám byl shledán jako nejvhodnější pro svou polohu ve středu města a také pro svou architektonickou a historickou hodnotu. Členky spolku se shodly na tom, že by z těchto důvodů bylo vhodné, aby děti již od útlého věku tento chrám navštěvovaly a poznávaly.<sup>140</sup> Tyto exhorty pro školní děti se pak konaly každou první a třetí neděli v měsíci. Vedl je plzeňský katecheta František Klus, oblíbený a známý kazatel.<sup>141</sup> Ve výzvě v Českém západě, aby rodiče své děti na exhorty posílaly, se spolek odvolává na slova arcibiskupa Františka Kordače, že *„je zapotřebí moci, jež by podchytila za dnů našich ve zkázu již již se naklánějící mládež“*.<sup>142</sup> Již v květnu 1924 je však rozhodnuto upustit od jejich konání. Důvodem byla opět malá účast dětí na těchto promluvách.<sup>143</sup>

V roce 1929 spolek také uvažoval spolu s Jednotou katolických jinochů a mužů o zřízení tzv. „Nedělní školy“, v níž by nábožensko-mravní výchovu dětí katolických rodičů zabezpečovali laici. A také by děti doprovázeli ke společným bohoslužbám. Jako překážka je ale zmiňována nutnost příslušného vzdělání (katechetského kurzu), jež by laiky opravňovalo k takovému vyučování. Je vyslovena také obava z nepochopení a možná i odporu některých plzeňských katechetů k takovýmto aktivitám. Z těchto důvodů

---

<sup>138</sup> Tamtéž, jednatelská zpráva za rok 1921-1922.

<sup>139</sup> exhorta – krátká povzbuzující promluva při bohoslužebných úkonech. Byly tak nazývány zejména promluvy určené středoškolské mládeži. PAVLINCOVÁ, H. *Judaismu, křesťanství, islám: Slovník tří nejvýznamnějších monoteistických náboženství*. 1. vyd. Praha : Mladá fronta, 1994. ISBN 80-204-0440-6. s. 178.

<sup>140</sup> Tamtéž, zápis o výborové schůzi dne 18.9.1923.

<sup>141</sup> Tamtéž, jednatelská zpráva za správní rok 1923 ze dne 18.5.1924.

<sup>142</sup> Z dámského spolku Lidmila, *Český západ*, 31. 1. 1924, s. 4.

<sup>143</sup> Archiv města Plzně, Ludmila dámský spolek čl. strany lidové v Plzni, kniha zápisů schůzí, sign. 11c68, zápis o výborové schůzi dne 23. 5. 1924.

pravděpodobně nebyl tento plán realizován, v dalších zápisech již o něm nejsou zmínky.<sup>144</sup>

#### 4.6.6 Přednášková a odborně vzdělávací činnost

Spolek pořádal přednášky v rámci svých členských schůzí a veřejné přednášky, jejichž výtěžek, jak již bylo řečeno, přispíval k dobročinným aktivitám spolku. Tyto veřejné přednášky byly konány buď samostatně (nejčastěji v Měšťanské besedě nebo v přednáškovém sále Městského muzea) nebo v rámci jiných akcí spolku (zahradní slavnosti, dobročinné akademie atd.).<sup>145</sup> Tematické zaměření přednášek bylo poměrně široké. Od přednášek věnovaných ženské problematice (např. O mravní odpovědnosti ženy, Ženské zájmy, Význam katolických žen pro národ a pro stát), výchově (Výchova dítěte v rodině, O poměrech matek k dospívajícím dcerám, Katoličtí rodičové a laická morálka), přes historii (Doba probuzenecká, Jiráskovo „Temno“ a jeho historický základ, Eliška Přemyslovna a její doba), významné křesťanské osobnosti (Svatá Ludmila, O významu sv. Anežky pro český národ, O svatořečení Bernardety z Lourdes) literaturu a hudbu (O životě a literární tvorbě básníka H. Sinkiewicze, Bedřich Smetana – život, působení a dílo), dále cestopisná témata, často se zaměřením na poutní místa (Cesta do Paray-le-Monial a do Lourdes, Cesta Egyptem a Palestinou, Dojmy z cest po Jugoslavii) až po témata z lékařství (Infekční choroby, Žena lékařem v rodině, O reumatismu) a výživy (Houby jedlé a jim podobné houby nejedlé).

Co se týče odborně vzdělávacích aktivit, podle dostupných pramenů nebyla tato činnost spolku příliš široká. Spolek pro své členky zorganizoval v roce 1921 kurz zhotovování stříhů, který vedl krejčovský mistr. Přihlásilo se na něj 45 účastnic. Členky se zde měly učit také zhotovování dětského oblečení, aby mohly podporovat spolkovou dětskou „výbavičku“.<sup>146</sup> V roce

---

<sup>144</sup> Tamtéž, zápis z členské schůze dne 3. 3. 1929.

<sup>145</sup> V příloze č. 18-22 je podán seznam pořádaných přednášek během celé existence spolku.

<sup>146</sup> Tamtéž, jednatelelská zpráva za správní rok 1921.

1922 bylo jednáno také o pořádání kloboučnického kurzu,<sup>147</sup> ale dále již není zmiňován, takže se pravděpodobně neuskutečnil. V roce 1923 byl uspořádán mlékařský kurz. Přednášel v něm ředitel Výzkumné stanice mlékařské v Plzni. Členky byly poučeny o významu mléka pro výživu, o jeho správném uchovávání (nebezpečí různých bakterií a plísní) a použití v domácnosti. V praktických ukázkách byla předvedena výroba másla, tvarohu, sýra a zmrzliny.<sup>148</sup> Podobně v roce 1925 spolek připravil exkurzi do Mlékařské školy v Plzni s totožným programem – poučením o mléce a praktickými ukázkami přípravy mléčných výrobků. Bylo možné zde také ochutnat sýry, šlehačku a zmrzlinu. Exkurze byla zúčastněnými členkami velmi pozitivně hodnocena, oceňovaly zejména, že mnoho z předvedených věcí mohou použít prakticky ve vlastní domácnosti.<sup>149</sup>

#### 4.6.7 Ostatní aktivity

Z článku v rubrice Ženská hlídka Českého západu<sup>150</sup> z ledna 1920 lze vyčíst informace o připravované zprostředkovatelně zaměstnání – „poptavárně“. Spolek chtěl zprostředkovávat zaměstnání svým členkám a dle potřeby i širší katolické veřejnosti. Je zde uvedeno, že půjde o místa služebných švadlen, chův, úřednic, společnic atd. Hovoří se o plánovaném otevření této „poptavárny“ při sekretariátu Československé strany lidové. Měl být vytvořen seznam vhodných míst pro nezaměstnané (souis zaměstnavatelů a zaměstnavatelek) a seznam zájemců o práci, kteří nabízejí své služby. Zaměstnavatelé a zaměstnavatelky mohli být zapsáni do tohoto seznamu jen s tou podmínkou, že v jejich domácnostech, dílnách, kancelářích atd. nebude hrozit zaměstnaným ženám žádná „*mravní pohroma*“ a že jim nebudou bránit v plnění náboženských povinností a budou pečovat o duševní i hmotné blaho svých podřízených. Naproti tomu uchazečky o místa musely

---

<sup>147</sup> Tamtéž, zápis z výborové schůze dne 22. 3. 1922.

<sup>148</sup> Tamtéž, jednatelská zpráva za správní rok 1923.

<sup>149</sup> Tamtéž, jednatelská zpráva za správní rok 1925.

<sup>150</sup> Ženská hlídka : Poptavárna, Český západ, roč. 13, č. 7, 30. 1. 1920, s. 3.

také zaručit, že budou plnit svědomitě své povinnosti a že samy budou dbát o to, aby se co nejvíce zdokonalovaly ve všech směrech. Je uvedeno, že uchazečky se budou muset vykázat vysvědčením od svého farního úřadu a vítáno bude i doporučení místní organizace lidové strany. Zprostředkování mělo být zajištěno zdarma, uchazečky měly pouze uhradit režijní výdaje na poštovné.<sup>151</sup> O „poptavárně“ se však nezmiňují zápisy z výborových schůzí ani se zmínky o ní dále neobjevují v Českém západě, není tedy možné určit, jestli byl projekt vůbec realizován, případně jak dlouho „poptavárna“ existovala.

#### 4.6.8 Zánik spolku

Zápisy ze schůzí spolku končí jednatelskou zprávou za rok 1935, o činnosti v dalších letech vypovídají pouze zmínky v Českém západě. Poslední z roku 1939 informuje o konání valné hromady, kde byla zhodnocena činnost spolku za rok 1938. Pisatelka si ztěžuje, že výsledek charitativní činnosti spolku byl výrazně slabší oproti roku 1937 a přičítá to celkové tehdejší situaci ve státě.<sup>152</sup> Z úředního záznamu ve fondu Národního výboru vyplývá, že spolek ustal ve své činnosti v roce 1939 současně s příchodem okupačních vojsk a vznikem Protektorátu. Předsedkyně Marie Rybáková to sdělila v dubnu 1948 dopisem ústřednímu akčnímu výboru Národní fronty v Praze na jeho předchozí výzvu, aby se vyjádřila k činnosti spolku. Zároveň sdělila, že jmění spolku bylo již v roce 1939 rozdáno chudým ve smyslu spolkových stanov. 14. 2. 1950 pak poslední hlášená jednatelka Růžena Rundová požádala, aby byl spolek jako fakticky již neexistující vymazán ze spolkového katastru.<sup>153</sup>

---

<sup>151</sup> Tamtéž.

<sup>152</sup> *Český západ*, roč. 32, č. 8, 18. 2. 1939, s. 4.

<sup>153</sup> Archiv města Plzně, fond Národní výbor, spolkové oddělení, karton 79, inv. č. 638, úřední záznam o žádosti Marie Rundové o vymazání spolku ze spolkového katastru ze dne 14. 2. 1950.

## 4.7 Sociální studentské sdružení dívčí v Plzni

Sociální studentské sdružení existovalo ve dvou větvích, mužské a dívčí. Ústředí bylo v Praze a zdejší odbory byly jen volnými sdruženími.<sup>154</sup> Členy mohli být studenti a studentky středních škol.<sup>155</sup> Obě sdružení vznikla pravděpodobně v roce 1920, protože v roce 1929 byl připravován almanach k jejich desetiletému trvání, který měl vyjít v lednu 1930.<sup>156</sup> Kniha dochovaných protokolů ze schůzí dívčího sdružení zahrnuje léta 1923-1930. V týdeníku Český západ lze najít první zmínku o něm již v roce 1922 a poslední pak v roce 1937 (8.10). V poválečném týdeníku Stráž českého západu<sup>157</sup>, který navazoval na Český západ, již zmínky o sdružení také nejsou. Pravděpodobně tedy činnost dívčího sdružení ustala, podobně jako u spolku Ludmila, díky nelehké předválečné době někdy koncem roku 1937 nebo během roku následujícího a po válce již nebyla obnovena.

Při schůzích sdružení v období, které zachycuje kniha protokolů, se scházelo kolem 6-19 dívek každou sobotu v prostorách arciděkanství. Později asi v klášteře redemptoristů na Klatovské třídě, protože kniha zápisů byla Archivu města Plzně předána v roce 1960 tehdejší Státní vědeckou knihovnou z fondu redemptoristického klášteřa.<sup>158</sup> Sdružení vedl výbor volený na valné hromadě vždy na počátku školního roku.<sup>159</sup> Duchovním rádcem sdružení byl pravděpodobně po celou dobu jeho existence již zmiňovaný plzeňský arciděkan Antonín Havelka. Ten měl při schůzích vždy promluvu či přednášku věnovanou určitému tématu. Věnoval se v nich významným křesťanským osobnostem ať již celocírkevním (např. sv. František z Assisi, sv. Petr a Pavel, sv. Antonín, sv. Anežka Římská aj.) nebo českým (sv. Anežka, sv. Vojtěch, sv.

---

<sup>154</sup> BĚLOHLÁVEK, M. *Archiv města Plzně: průvodce po fondech a sbírkách*. 1. vyd. Plzeň : Západočeské nakladatelství, 1987. s. 201.

<sup>156</sup> Archiv města Plzně, fond Sociální studentské sdružení dívčí v Plzni. kniha protokolů, č. inv. 1, sign. 6b201, zápis o členské schůzi dne 27. 6. 1929.

<sup>157</sup> *Stráž českého západu: krajský týdeník Československé strany lidové v Plzni*. Plzeň : Výkonný výbor Československé strany lidové, 1945-1947.

<sup>158</sup> BĚLOHLÁVEK, M. *Inventář Studentské sdružení (dívčí) v Plzni 1923-1930*. Plzeň, 1960.

<sup>159</sup> Přehled obsazení funkcí ve výboru za jednotlivé školní roky – viz příloha č. 23.

Ludmila a další) a ve svých promluvách je představoval jako vzory pro správný křesťanský život. Během roku rozebíral vznik a smysl významných svátků, které zrovna probíhaly (advent, Velikonoce, boží tělo, svátek všech svatých, dušičky), někdy se také věnoval úryvku z evangelia, který měl připravený pro nedělní bohoslužbu. Dále se ve svých promluvách věnoval různým historickým obdobím (Velká Morava, O „temném“ středověku, Karel IV., Předchůdci Husovi, Barokní „temno“). Členky samy mohly vznášet dotazy ohledně témat náboženských i jiných, která je zajímala nebo jim byla nejasná. Např. žádaly, aby arciděkan promluvil o spiritismu, náboženských sektách v tehdejší Čkoslovensku nebo např. aby se vyjádřil k výhradám, které slyšely ve škole od svých učitelů k osobě sv. Jana Nepomuckého.

Také samy členky vystupovaly s různými referáty (Mé cesty po Tatrách) nebo i s ukázkami vlastní literární tvorby. Byla pravděpodobně snaha, aby se naučily veřejně vystupovat a rozvíjely své řečnické schopnosti. Tomu nasvědčuje pozdější existence řečnického kroužku zmiňovaného v roce 1932. Mimo něj tehdy byly v rámci sdružení i kroužky: eucharistický, misijní a dramatický.<sup>160</sup> V roce 1937 sdružení pořádalo i bezplatné kurzy těsnopisu.<sup>161</sup>

Každoroční charitativní aktivitou sdružení byla sbírka na Mikulášský dar studentstvu, členky konaly sbírky v plzeňských kostelích a výtěžek byl zasílán do Ústředí v Praze. Např. v roce 1924 byla sbírka konána v kostele Panny Marie Růžencové při dominikánském klášteře na Slovanech, členky tehdy vybraly 500 Kč.<sup>162</sup> Sdružení také pořádalo různé dobročinné akademie. Např. v roce 1932 pod vedením Školských sester představení s menšími dětmi, které mělo takový úspěch, že bylo v dalších dnech čtyřikrát opakováno.<sup>163</sup>

---

<sup>160</sup> *Český západ*, roč. 25, č. 20, 13. 5. 1932, s. 4.

<sup>161</sup> *Český západ*, roč. 30, č. 3, 15. 1. 1937, s. 5.

<sup>162</sup> Archiv města Plzně, fond Sociální studentské sdružení dívčí v Plzni. kniha protokolů, č. inv. 1, sign. 6b201, zápis o schůzi ze dne 5. 1. 1924.

<sup>163</sup> *Český západ*, roč. 25, č. 20, 13. 5. 1932, s. 4.

V roce milénia úmrtí sv. Václava připravily členky svatováclavskou oslavu<sup>164</sup> složenou z recitací a hudebních čísel.<sup>165</sup>

## 5 LIBERÁLNĚ ORIENTOVANÉ ŽENSKÉ SPOLKY V ČESKÝCH ZEMÍCH A ČINNOST ŽENSKÉ NÁRODNÍ RADY

Jak bylo řečeno v první kapitole, prvotním cílem emancipačního snažení žen bylo získat přístup ke vzdělání a tím pak také k náročnějšímu zaměstnání, které by následně umožňovalo ekonomickou samostatnost. Když bylo na přelomu století právo na ženské vzdělání z větší části vybojováno a ženy pracovaly v zaměstnáních jako jejich mužští kolegové, následovala snaha získat vliv na společensko-politické záležitosti v podobě úsilí o získání politických práv. S požadavkem volebního práva vystoupil již roku 1887 Vojta Náprstek na zasedání pražské městské rady, ve svém projevu prosazoval, že všechny ženy, které pracují a jsou ekonomicky samostatné, mají mít stejně jako muži volební právo. Se svým návrhem však neuspěl.<sup>166</sup>

Až po deseti letech zahrnula požadavek volebního práva pro ženy do svého volebního programu první politická strana, sociální demokracie. Ohlasy jejího programu se pak projeví v proklamaci I. sjezdu československých žen, který se konal v květnu 1897. Na sjezdu byl ustaven Ústřední spolek českých žen. Spolek měl koordinovat vzdělávací a charitativní aktivity stávajících liberálních spolků. Neměl být politickým spolkem, ale jakýmsi střediskem liberálně orientovaných žen, které by byly bez politických ambicí, ale vyznávající vzdělání a osvětu. K této osvětě pak samozřejmě patřilo i uznání rovnosti obou pohlaví. Ve vzdělávacím odboru, který od roku 1907 vedla Teréza Nováková, se připravovaly programy pro posluchače z celých Čech. Vedle kulturních, historických a uměleckých témat byly zařazovány přednášky zabývající se sociálními, právními a politickými problémy. Po odchodu Terézy

---

<sup>164</sup> program oslavy viz příloha č. 24.

<sup>165</sup> Archiv města Plzně, fond Sociální studentské sdružení dívčí v Plzni. kniha protokolů, č. inv. 1, sign. 6b201, protokol svatováclavské oslavy 21. 9. 1929.

<sup>166</sup> LENDEROVÁ, M. *K hříchu i k modlitbě*. s. 261-263.



Novákové se v Ústředním spolku žen českých vytvořilo centrum konzervativně orientovaných měšťanských žen s dominantním charitativním odborem.<sup>167</sup>

Dalším spolkem, který se v boji o ženské volební právo angažoval, byl Ženský klub český, založený roku 1903. U jeho zrodu stála opět Teréza Nováková podporovaná Františkou F. Plamínkovou, Marií Tůmovou a dalšími ženami. Klub byl koncipován jako organizační a vzdělávací středisko pražských a venkovských ženských spolků i jednotlivých žen bez ohledu na společenské postavení či politické smýšlení. Členství bylo podmíněno plněním jeho feministických cílů na úrovni místní i zemské, jež měly směřovat k občanské a politické rovnoprávnosti. Spolkový zákon nepřipouštěl politickou činnost žen, aby byl ženský klub ušetřen perzekuce byl v roce 1905 zřízen Výbor pro volební právo žen, který byl po právní stránce pouze volným sdružením. Převzal pak všechny politické úkoly, o které ženy usilovaly – zrušení či úpravu daného §30 spolkového zákona z roku 1867 a získ aktivního i pasivního volebního práva do zákonodárných a zastupitelských sborů.<sup>168</sup>

Františka Plamínková věnovala úsilí důkladnému prozkoumání právních norem a došla ke zjištění, že volební řád z roku 1861, který upravoval volby do sněmu Království českého, obsahuje formulace, které sice vylučují naprostou většinu žen z práva volit, ale zásadním zjištěním bylo, že volební řád ženám výslovně neupíral pasivní volební právo. Iniciovala tedy značnou politickou aktivitu, aby toto právo bylo využito. Výbor pro volební právo žen tedy začal vyvíjet přesvědčovací kampaň, aby politické strany, které s emancipačním hnutím sympatizovaly, kandidovaly na svých volebních listinách ženy na poslanceká místa. První tato akce směřovala k volbám do zemského sněmu v roce 1908. Kandidovaly tři ženy, zatím ale neúspěšně. Nejvíce hlasů, 493, získala Karla Máchová kandidující v Praze za sociální demokracii. Dále v Praze kandidovala Marie Tůmová jako nezávislá, v Čáslavi pak Božena Zelinková za stranu státoprávní, ta ale těsně před volbami odstoupila. Úspěchu dosáhly aktivistky Výboru při doplňujících volbách do českého

---

<sup>167</sup> MALÍNSKÁ, J. „*My byly, jsme a budeme!*“ s. 94.

<sup>168</sup> Tamtéž, s. 95.

zemského sněmu v roce 1912. Ve volebním obvodu Mladá Boleslav – Nymburk byla zvolena spisovatelka Božena Viková-Kunětická, která se stala první ženou zvolenou poslankyní v české historii. Členky liberálních ženských spolků vyvíjely obrovskou předvolební kampaň na její podporu.<sup>169</sup>

Volební právo získaly ženy československou ústavou z února 1920. Ta sice zaručila ženám stejná politická a občanská práva jako mužům, ale tato formální zákonem daná rovnoprávnost nepřešla okamžitě do každodenní životní praxe. Bránily tomu četné staré předsudky, zvyková setrvačnost a také celé hospodářské uspořádání dané doby. Ženy sdružené v liberálně orientovaných spolcích byly nejaktivnější v úsilí dosáhnout faktické rovnoprávnosti žen ve společnosti a veřejném životě. Pro její opravdové naplnění musely v průběhu dvacátých a třicátých let vyvinout značné úsilí. Zastřešující sdružením ženských spolků liberálního směru se stala Ženská národní rada, ustavená v roce 1923 se sídlem v Praze a pobočkou v Brně. Nejaktivnější a nejvlivnější liberální organizací na Moravě pak byla Zemská organizace pokrokových žen moravských založená v roce 1910 a obnovena po první světové válce v roce 1924.<sup>170</sup>

## 5.1 Ženská národní rada

Ženská národní rada byla ustavena na valné schůzi 8. 4. 1923. Stala se nejrepresentativnějším sdružením žen liberálního směru zaměřeným na rovnoprávnost a stejné příležitosti obou pohlaví. Ještě několik dnů před oficiálním vytvořením Ženské národní rady se liberálně orientované ženy sešly na podnět přípravného výboru na veřejné schůzi na Královských Vinohradech. Akce vyzněla jako velký protest všech přítomných, zejména státních a veřejných úřednic proti postupu státní a veřejné správy a jejich orgánů k ženským zaměstnancům. Účastnice vyjádřily názor, že považují za hospodářsky neracionální a za nesprávné odstraňovat schopné ženy z míst, na nichž se osvědčily a nepřipouštět je k na určitá místa pouze proto, že jsou ženy. Na schůzi bylo formulováno důrazné a odhodlané rozhodnutí

---

<sup>169</sup> BUREŠOVÁ, J. *Proměny společenského postavení*. s. 57-58.

<sup>170</sup> BUREŠOVÁ, J. *Proměny společenského postavení českých žen*. s. 40-41.

pokrokových žen zasazovat se za svou společenskou rovnoprávnost. Ženy měly zkušenosti z první světové války, kdy musely v mnohých pozicích nahradit muže, kteří odešli do války, a často je nahradily i úspěšně. Mnohé ženy pak po skončení války a návratu mužů pochopitelně nechtěly opustit místa, o kterých se přesvědčily, že je dovedou zastat. Činnost Ženské národní rady byla výrazně spjata s osobou Františky Plamínkové, která organizaci vedla po celou dobu její existence.<sup>171</sup>

Ve svých stanovách si Ženská národní rada vytkla za cíl uvést rovnoprávnost žen, zaručenou ústavou, v životní praxi a působit v tomto směru na různé organizace a veřejné orgány tak, aby tyto zároveň braly zřetel na zvláštnosti ženina života vzhledem k jejímu mateřskému poslání.<sup>172</sup> Měla sdružovat všechny ženské spolky a organizace odpovídající svým účelem účelu Ženské národní rady, stejně tak jednotlivce, kteří s tímto účelem souhlasili a chtěli na jeho uskutečnění pracovat. Pro naplnění svého cíle stanovila jako zásadní následující činnosti. Sbírání materiálu o životě žen v Československu i v zahraničí. Tento cíl měl být plněn budováním knihovny ženského hnutí, přehledu literatury o ženě vůbec a navazováním kontaktů s různými knihovnami v republice i v zahraničí. Rada měla provádět vlastní šetření o životě žen pomocí dotazníkových akcí, anket, pořádáním sjezdů místních i v zahraničí.<sup>173</sup>

Další podstatnou aktivitou měla být soustavná spolupráce se všemi institucemi a jednotlivci, kteří mohli mít vliv na vytváření situace žen vůbec nebo jednotlivých jejich vrstev. Jmenovány jsou zákonodárné a samosprávné sbory, orgány státní i veřejné moci, veřejní i soukromí zaměstnavatelé a odborové organizace. Spolupráce měla probíhat buď z vlastní iniciativy Rady, nebo pokud by byla požádána o pomoc organizací či jednotlivcem. Zejména viděla jako důležité podávat dobrozdání z pohledu žen k chystaným návrhům zákonů, nařízení a jiných řádů, jak k orgánům státním, tak soukromým.

---

<sup>171</sup> BUREŠOVÁ, J. *Proměny společenského postavení žen*. 60-61.

<sup>172</sup> Národní archiv, fond Ženská národní rada, kart. 1, sign. I/1, stanovy Ženské národní rady schválené ministerstvem vnitra 20. 3. 1934. Oddíl III. - Účel Ženské národní rady.

<sup>173</sup> Tamtéž, oddíl IV. - Prostředky k dosažení účelu.

Účastnit se anket o poměrech žen, pořádaných veřejnými institucemi nebo soukromými institucemi i jednotlivci. Snažit se upozorňovat instituce na nedostatky zákonodárné nebo správní, které by odporovaly rovnoprávnosti, nebo by stěžovaly život žen. V neposlední řadě samy vypracovávat a doporučovat osnovy zákonů, nařízení, řádů a správních opatření. Ve všech těchto směrech chtěla Ženská národní rada používat přímého osobního vyjednávání, tisku, schůzí, interpelací v zákonodárných i samosprávných sborech.<sup>174</sup>

K plnění vytčených cílů mělo dále sloužit vydávání vlastního časopisu, pořádání přednášek, divadelních a filmových představení, koncertů, výstav, bazarů, společenských čajů, sbírek pro sociální účely. Rada považovala za důležité konat uvědomující práci mezi ženami ohledně jejich povinností a práv. Zároveň svou soustavnou informační činností přispívat k vytváření nového veřejného mínění v celé společnosti.<sup>175</sup> Finanční zabezpečení pro svou činnost Rada získávala členskými příspěvky, dary a odkazy jednotlivců a korporací, subwencemi z veřejných prostředků a výtěžky z výše jmenovaných pořádaných akcí.<sup>176</sup>

Členové Ženské národní rady se dělili na skupinové a osobní. Mezi skupinové členy náležely ženské zájmové organizace a jiné spolky pracující pro zrovnoprávnění ženy, její kulturní, právní, hospodářskou a sociální ochranu a podporu. Za zájmové organizace byly v rámci stanov považovány všechny všeobecné ženské organizace a spolky, které měly za účel hájit též zájmy žen. Každá z těchto sdružených organizací a spolků měla právo vysílat do valné schůze dvě delegátky a do výkonného výboru jednu řádnou delegátku, kterou zastupovala náhradnice. Tyto delegátky měly být voleny na valné schůzi příslušné mateřské organizace nebo nejširším jejím orgánem na dobu minimálně dvou let. Delegátky organizací a spolků měly právo a povinnost účastnit se valné schůze, volit případně být voleny do orgánů Ženské národní rady, podávat zprávy o činnosti svých mateřských organizací,

---

<sup>174</sup> Tamtéž.

<sup>175</sup> Tamtéž.

<sup>176</sup> Tamtéž, oddíl V. - Hmotné prostředky.

žádat pro ně ochranu nebo pomoc a být prostřednicemi mezi nimi a Radou. Sdružené spolky a organizace měly povinnost spolupracovat v intencích Ženské národní rady. Nejnižší členský příspěvek organizací a spolků byl stanoven na 200 Kč.<sup>177</sup>

Druhým typem skupinových členů byly skupiny fyzických osob z jednoho pracovního a zájmového okruhu, jejichž pospolitost měla být podle stanov dána nějakou trvalou skutečností. Jsou jmenovány např. zaměstnankyně jedné banky, obchodu, průmyslového podniku, úřadu, členky ženských odborů smíšených organizací apod. Právo těchto skupin na delegování svých zástupců do správních orgánů Ženské národní rady bylo stejné jako u jednotlivých spolků. Druhým typem členů byli, jak již bylo řečeno, členové osobní, kteří se dále dělili na členy zakládající a přispívající. Zakládající členové uhradili jednorázově nebo ve čtyřech ročních splátkách obnos 1000 Kč, mohli jimi být jak osoby fyzické tak právnické. Přispívající členové měli stanoven roční příspěvek 50 Kč a mohly jimi být jen fyzické osoby. Osobní členové mohli také utvořit skupinu, pokud se součet ročních příspěvků této skupiny rovnal nejméně částce, kterou byly povinny platit sdružené organizace, přičemž z příspěvku zakládajících členů se počítaly čtyři procenta jako roční příspěvek. Skupina pak měla obdobné právo na své delegátky. Členy skupinové i osobní přijímal výkonný výbor a toto přijetí následně schvalovala valná hromada. Organizace a spolky musely vyplnit členskou přihlášku a připojit k ní své stanovy nebo jednací řády. Osobní členové se museli na písemné přihlášce prokázat doporučením dvou členů Ženské národní rady.<sup>178</sup>

Organizační struktura Ženské národní rady byla propracovaná. Měla jednak výkonné orgány, jednak pracovní a zájmové skupiny. Výkonný orgán, valné shromáždění, se scházel alespoň jedenkrát za rok, volil předsednictvo a předsedkyni, schvaloval jednatelskou zprávu, stanovil členské příspěvky, usnášel se na návrzích na změnu stanov, volil delegátky do Mezinárodní

---

<sup>177</sup> Tamtéž, oddíl VI. – Členství.

<sup>178</sup> Tamtéž, oddíl VI. – Členství a oddíl VII. – Jak se přijímají členové.

ženské rady, výkonný výbor.<sup>179</sup> Výkonný výbor tvořily předsedkyně, členové předsednictva, po jedné z delegátek sdružených organizací, spolků a skupin a delegátky skupiny osobních členů. Pravidelné schůze se měly konat nejméně jedenkrát za měsíc, způsobilost usnášet se byla za přítomnosti deseti členů a rozhodovalo se prostou většinou hlasů. Výkonný výbor obstarával veškerou správu Ženské národní rady, pokud nebyla vyhrazena valné schůzi nebo smírčímu soudu.<sup>180</sup> Předsednictvo tvořily předsedkyně, tři místopředsedkyně, tři jednatelky, pokladní, účetní, svolavatelky zájmových skupin a pracovních odborů a další pomocné funkcionářky. Jeho schůze se měly konat nejméně jednou týdně a vyřizovat mělo spolkovou agendu v mezích stanovených výkonným výborem a stanovami. Bylo způsobilé usnášet se za přítomnosti šesti členů mimo předsedající a opět rozhodovala prostá většina hlasů.<sup>181</sup>

Zájmové skupiny v rámci Ženské národní rady se tvořily seskupením delegátek sdružených organizací podle pracovních oborů. Jmenovány jsou tedy např. dělnice, pomocnice v domácnosti, úřednice veřejných i soukromých úřadů, učitelky, ženy mající volné povolání, živnostnice, ženy pracující v zemědělství a další. Mimoto měly členky, které své zaměstnání vykonávaly jako výdělečné, vytvořit skupinu výdělečně činných žen. Zájmové skupiny, které byly pomocnými orgány, se měly scházet podle potřeby, pokud to bylo možné nejméně jednou měsíčně. Projednávaly záležitosti svého oboru buď z vlastní iniciativy, nebo pokud jim to uložilo předsednictvo. Svá usnesení předkládaly předsednictvu k dalšímu jednání. Každá skupina měla svou svolavatelku a její náměstkyni, jmenované výkonným výborem po dohodě se skupinou.<sup>182</sup>

Pracovní odbory byly dány problémy, kterými se Ženská národní rada zabývala. Odbory se dělily na ideové, organizační a kluby Ženské národní rady. Jako ideové jsou jmenovány např. vzdělání ženino, postavení ženy v zákonech a veřejných řádech, postavení ženy v manželství a rodině, odbor

---

<sup>179</sup> Tamtéž, oddíl X. – Valná schůze.

<sup>180</sup> Tamtéž, oddíl XI. – Výkonný výbor.

<sup>181</sup> Tamtéž, oddíl XII. – Předsednictvo.

<sup>182</sup> Tamtéž, oddíl XIII. – Zájmové skupiny.

mateřství, matka a dítě, zjednodušení práce v domácnosti a další. Organizační odbory souvisely s fungováním organizace, šlo tedy např. o odbor finanční, hospodářský, tiskový, odbor pro styk s cizinou a např. i odbor rekreační. Každá sdružená organizace, spolek, skupina, zájmová skupina Ženské národní rady i skupina osobních členů měla právo vyslat do každého pracovního odboru po jedné řádné člence, nejlépe odbornici na danou problematiku. Pracovní odbory mohly navrhnout výkonnému výboru kooptaci nebo pozvání pracovníků, mužů i žen, znalců dané problematiky, kteří stáli i mimo členstvo. Každý odbor měl opět svoji svolavatelku a její náměstkyni. Své návrhy předkládal výboru a po jejich schválení je mohl uskutečňovat.<sup>183</sup>

### 5.1 Kluby Ženské národní rady

Ženská národní rada jako ústřední svaz nemohla zakládat své odbočky mimo zemská centra. Zároveň ale chtěla určitým způsobem „podchytit“ emancipační činnosti a dění mimo centrum. Nejprve přišla s pokusem o organizaci Kruhů přátel Ženské národní rady, jejichž úkolem mělo být: starat se o hmotné prostředky Ženské národní rady, usnadňovat její všestranný rozvoj, podněcovat zájem všech vrstev národa o činnost ženské organizace a podporovat všechny akce pořádané „Radou“. Návrh na zřízení těchto „Kruhů přátel“ podala k úřadům v roce 1927, nebyl ale schválen. Vedení „Rady“ pak uspělo ve věci organizovaného rozšíření svého dosahu od roku 1932, kdy začaly být zřizovány Kluby Ženské národní rady.<sup>184</sup>

Kluby Ženské národní rady, byly definovány stanovami jako pomocné organizační orgány, zřizované v jednotlivých městech, bez samostatné působnosti navenek. Sdružovat měly osobní členky Ženské národní rady, členky sdružených organizací nebo jejich odboček a zároveň také přátele, „Rady“, ženy i muže, kteří působili v daném místě.<sup>185</sup> Kluby měly usnadnit vnikání ženského liberálního vlivu do společnosti a současně Radě zprostředkovávat názory a popudy z jednotlivých částí země i z různých

<sup>183</sup> Tamtéž, oddíl XIV. – Pracovní odbory.

<sup>184</sup> BUREŠOVÁ, J. *Proměny společenského postavení*. s. 64-65.

<sup>185</sup> Národní archiv, fond Ženská národní rada, kart. 1, sign. I/1, stanovy Ženské národní rady schválené ministerstvem vnitra 20. 3. 1934. Oddíl III. - Účel Ženské národní rady – Pracovní odbory.

společenských vrstev. Měly zachycovat zájem veřejnosti o určité otázky a vyslovovat k nim stanovisko žen. V rámci přátelských rozhovorů měly kluby spojovat vše, co se v odborech Ženské národní rady propracovalo, v jednotný společenský liberální názor. Zároveň měly také podporovat sblížení názorů mužů a žen.<sup>186</sup> Např. v roce 1935 bylo těchto klubů 10, a to v Bratislavě, Brně, Moravské Ostravě, Olomouci, Pardubicích, Plzni, Praze, Sedlčanech, Tišnově ve Znojmě.<sup>187</sup>

Z archivních materiálů vyplývá, že Ženská národní rada sama vyvíjela aktivitu v oslovování možných iniciátorek založení klubů. Dokládá to např. dopis z roku 1941 určený Marii Bártlové, odborné učitelce v Čerčanech.<sup>188</sup> V dopise jednatelka „Rady“ sděluje, že se na Marii Bártlovou obrací po doporučení předsedkyně Klubu Ž.N.R v Benešově. V dopise popisuje účel Ž.N.R a úkoly klubů s tím, že způsob činnosti má být volen podle místních poměrů a povahy členstva klubu, tak aby byl co nejúčinnější. Vysvětluje, že Klub tedy může být pouze základnou společensko-sdružovací mezi ženami svého působení, ale může také rozšířit svoji činnost na všechny obory práce, obdobně jako je tomu u Ústředí. Dodává, že většina existujících klubů se tehdy věnovala kulturní a uvědomovací práci mezi ženami v rámci účelu Ž.N.R tak, jak byl popsán ve stanovách. Jednatelka prosí o to, aby oslovená Marie Bártlová sdělila svůj osobní názor a své pozorování, zda by považovala založení Klubu v daném místě, tedy v Čerčanech, za možné a vhodné. Také zda je šance, že se najde dostatek žen, které by o činnost Klubu měly zájem, protože pro jeho fungování je nutné, aby se našlo několik jednotlivců, kteří budou natolik zkušení, svědomití a houževnatí, aby v práci pro něj vytrvali. V dopisu je informace, že k němu byly přiloženy jednatelské zprávy o činnosti Ž.N.R, několik čísel časopisu Ženská rada, který byl Ústředím vydáván, dále jednací řád pro Kluby, instrukce pro Kluby a stanovy Ž.N.R. Člověk oslovený takovýmto dopisem se tedy mohl podrobně seznámit s činností Ž.N.R a

---

<sup>186</sup> BUREŠOVÁ, J. *Proměny společenského postavení*. s. 65.

<sup>187</sup> Jednatelská zpráva Ženské národní rady za správní rok 1935. s. 3. Vyšlo jako příloha Ženské rady, roč. 11, č. 3.

<sup>188</sup> Národní archiv Praha, fond Ženská národní rada, kart. 1, sign. I/1, dopis M. Bártlové ze dne 11. 7. 1941.



v případném založení Klubu mohly pomoci jmenované instrukce a připravený jednací řád.

## 6 LIBERÁLNÍ ŽENSKÉ SPOLKY V PLZNI

### 6.1 Pracovní odbor Ženské národní rady v Plzni

Z dochovaných pramenů vyplývá, že již v roce 1924 byl v Plzni založen Pracovní odbor Ženské národní rady s působností pro Plzeň a okolí.<sup>189</sup> Není jasné, zda vyvíjel nějakou činnost, protože v červnu 1925 jeho vedení oznámilo dopisem policejnímu ředitelství v Plzni, že „Odbor“ dosud nekonal valnou hromadu a souhlasí s tím, aby byl vymazán ze spolkového katastru, a předpokládají, že bude, podle dosud nabytých zkušeností, fungovat pouze jako pracovní sekce.<sup>190</sup>

Stanovy<sup>191</sup> naznačují, že plzeňský „Odbor“ měl vytčené okruhy činnosti, které korespondovaly se stanovami Ž.N.R. Měl se věnovat pozorování života žen v Plzni a okolí, sbírat o něm materiál a snažit se o tuto problematiku probouzet zájem ve společnosti. Měl pěstovat živý kontakt a soustavnou spolupráci s Ústředím na aktivitách Ž.N.R. a to zejména: na požádání nebo z vlastní iniciativy podávat Ústředí dobrozdání z hlediska žen o chystaných reformách zákonodárných, správních apod., vypracovávat a doporučovat Ž.N.R. osnovy zákonů a správních opatření a v této oblasti požadovat případnou intervenci Ústředí u centrálních úřadů, a organizovat v místě působení akce pro zlepšení postavení žen usnesené Ústředím. Měl udržovat soustavné styky s příbuznými organizacemi v Plzni a okolí. Spolupracovat s institucemi i jednotlivci, kteří mohli mít vliv na vytváření poměrů žen. Tuto spolupráce měla zejména zahrnovat: účast delegátek pracovního odboru Ž.N.R. fungování místních institucí sociálně-politických i výchovných, účast v anketách pořádaných různými institucemi veřejnými i soukromými o

---

<sup>189</sup> Archiv města Plzně, fond Národní výbor, spolkové oddělení, Pracovní odbor Ženské národní rady v Plzni, kart. 115, inv. č. 1692. Oznámení policejnímu ředitelství v Plzni o ustavení Pracovního odboru Ženské národní rady v Plzni ze dne 1. 7. 1924. Pod oznámením jsou podepsány Bohuslava Pštrosová a Emilie Kučerová, v dalších dokumentech figuruje ještě jméno Marie Míkové.

<sup>190</sup> Tamtéž. Dopis policejnímu ředitelství ze dne 25. 6. 1925.

<sup>191</sup> Tamtéž. Stanovy Pracovního odboru Ženské národní rady pro Plzeň a okolí.

poměrech žen v Plzni a okolí nebo se souhlasem Ústředí také mimo okruh působnosti „Odboru“. Dále měl upozorňovat příslušné místní instituce a nedostatky, které odporují rovnoprávnosti, nebo stěžují život žen. Vést soustavnou informační činnost a vytvářet tak nové veřejné mínění. Provádět uvědomovací práce mezi ženami o jejich povinnostech a právech. Ve všech těchto směrech měl „Odbor“ využívat různé možnosti jednání: osobní vyjednávání, schůze, tisk, interpelace a další.<sup>192</sup> Založení „Odboru“, přestože jeho existence trvala jen krátce, dokládá, že myšlenky Ženské národní rady se do plzeňského prostředí dostaly velmi brzy po jejím založení.

## 6.2 Klub ženské národní rady v Plzni

Klub ženské národní rady v Plzni byl založen v roce 1935. Jeho založení popisuje jednatelská zpráva „Klubu“ uveřejněná v rámci celkové jednatelské zprávy ŽNR. za příslušný rok. Dne 28. dubna 1935 se v Plzni konala schůze, na které se podle pisatelky sešly „všechny kategorie žen“ a promluvila na ní předsedkyně Ženské národní rady Františka Plamínková na téma „O současné situaci československé ženy“. Po jejím působivém prosluvu projevíly přítomné ženy zájem o utvoření klubu ŽNR v Plzni, k němuž pak došlo 8. května. V této schůzi byl zvolen výbor<sup>193</sup> nově utvořeného „Klubu“.<sup>194</sup> Předsedkyní „Klubu“ se stala Božena Marešová, žena ředitele obchodní akademie a významná veřejná pracovnice, členka sociálně demokratické strany. Předsedkyní byla po celou dobu jeho existence, mimo období 1939-1940.<sup>195</sup> Je popisováno, že založení „Klubu“ přišlo právě včas, protože se právě v té době začaly z mnohých míst ozývat návrhy na odstranění žen z pracovního procesu a jiné narušující rovnoprávnost žen s muži.<sup>196</sup>

---

<sup>192</sup> Tamtéž, oddíl IV. – Prostředky k dosažení účelu.

<sup>193</sup> Přehled obsazení funkcí v Klubu Ženské národní rady v Plzni viz příloha č.

<sup>194</sup> Jednatelská zpráva Ženské národní rady za správní rok 1935, s.49. *Ženská rada*, 1936, roč. 12, č. 3. Tištěná jednatelská zpráva vycházela jako příloha časopisu *Ženská rada* před konáním valné hromady.

<sup>195</sup> BĚLOHLÁVEK, M. Inventář *Klub ženské národní rady 1935-1948*. Plzeň, 1969.

<sup>196</sup> Jednatelská zpráva Ženské národní rady za správní rok 1935, s.49. *Ženská rada*, 1936, roč. 12, č. 3.

Při „Klubu“ byly ustaveny odbory: kulturní, organizační, finanční, zaměstnanecký a pro povznesení ženy v domácnosti. Jejich předsedkyněmi byly členky výboru. Zdůrazněna byla také nepolitičnost klubu.<sup>197</sup> Při schůzích výboru jednatelka podávala zprávy o činnosti ústředí. Hojně byly diskutovány otázky zaměstnávání žen v době hospodářské krize. Klub např. v roce 1935 zaslal protest proti jeho Englišovu<sup>198</sup> memorandu, kterým bylo navrhováno jako řešení rostoucí nezaměstnanosti propouštění vdaných žen do 24 let. Přednášková činnost klubu zahrnovala různá témata. Některá byla doporučena ústředím, jako např. „O rodinném právu a státní příslušnosti ženy“<sup>199</sup>. Některé přednášky pronesly samy vedoucí osobnosti ústředí: Františka Plamínková zde přednášela v listopadu 1935 na téma „Žena na rozcestí“<sup>200</sup>, Milada Králová-Horáková pak v únoru 1937 o rodinném právu.<sup>201</sup> Samy členky měly např. přednášky: „O životě studentek v Americe“<sup>202</sup>, „O Emě Destinové“<sup>203</sup>, „O Zlíně“<sup>204</sup>. Zvláštností je uspořádání radiotelegrafického kurzu v roce 1936, který členky absolvovaly v Benešově škole, kde měl svou místnost plzeňský radioklub. Jeho předseda Krakeš se sám nabídl, že kurz pro členky uspořádá. Zdůraznil jeho důležitost jako přípravy na obranu státu, kdy i ženy se znalostí radiotelegrafie budou velmi potřeba. Je uváděno, že tento kurz pro ženy byl první svého druhu v republice.<sup>205</sup>

V roce 1940 Klub ve své činnosti ustal, poslední schůze byla 15. 5. 1940. V roce 1945 se znovu ustavila Ženská národní rada nyní pod názvem Rada československých žen. Stává se již vlastně ale politickou organizací, protože i zde v Plzni se ve výboru objevuje zastoupení všech čtyř stran

---

<sup>197</sup> Archiv města Plzně, fond Klub ženské národní rady v Plzni, zápisy ze schůzí výborových 1935-1946, zápis o 1. schůzi výboru dne 22. 5. 1935, karton 2175, inv. č. 4, sign. 26e143.

<sup>198</sup> Karel Engliš (1880-1961) – český národohospodář a československý politik. Několikrát byl členem vlády jako ministr financí. Poprvé v letech 1920-1921, později v několika vládách v letech 1925-1931. CHURANĚ, M. A KOL. *Kdo byl kdo v našich dějinách ve 20. století. I., A-M*. 2. vyd. Praha : Libri, 1998. ISBN 80-85983-44-3. s. 134.

<sup>199</sup> Archiv města Plzně, fond Klub ženské národní rady v Plzni, zápisy ze schůzí výborových 1935-1946, zápis schůzi výboru dne 19. 5. 1937, karton 2175, inv. č. 4, sign. 26e143.

<sup>200</sup> Tamtéž. zápis o schůzi výboru dne 22. 11. 1935.

<sup>201</sup> Tamtéž. zápis o schůzi výboru dne 19. 5. 1937.

<sup>202</sup> Tamtéž. zápis o schůzi výboru dne 17. 1. 1936.

<sup>203</sup> Tamtéž. zápis o schůzi výboru dne 4. 3. 1936.

<sup>204</sup> Tamtéž. zápis o schůzi výboru dne 20.10. 1937.

<sup>205</sup> Tamtéž. zápisy o schůzi výboru dne 7.10 a 2. 12. 1936.

(sociální demokracie, lidová demokracie, národních socialisté, komunisté). Plzeňská odbočka trvala do únorových událostí v roce 1948, kdy se vytvořil Akční výbor Rady československých žen, který měl soustřeďovat pokrokové ženy z Rady, Národní fronty žen a celostátních ženských organizací.<sup>206</sup>

---

<sup>206</sup> BĚLOHLÁVEK, M. Inventář *Klub ženské národní rady* 1935-1948. Plzeň, 1969.

## 7 ZÁVĚR

Ve své práci jsem se pokusila objasnit činnost ženských spolků v Plzni do roku 1948. Počátky spolkové činnosti žen byly provázeny určitými úskalími jak se ukázalo u spolku Včela, jehož vznik nebyl tehdejšími úřady povolen s odůvodněním, které nevyznívá příliš věrohodně. Když už byl ženský spolek ustaven, bylo pravděpodobně náročné organizovat různé aktivity a udržet zájem členek, jak ukazuje brzký zánik Českého klubu dam plzeňských nebo i po roce zaniklého Pracovního odboru Ženské národní rady v Plzni. První plně etablovaný spolek Česká jednota paní a dívek však již ukazuje jaké šíře aktivit a organizační zdatnosti byly ženy schopny. Úctyhodná je doba jeho působení (necelých 63 let) a jeho výsadní postavení, myslím, dokládá i fakt, že byl schopen si zakoupit vlastní spolkový dům. Vyzdvihnout lze zejména vzdělávací aktivity zahrnující jak činnost přednáškovou, tak organizování odborného vzdělání dívek.

Aktivity katolických spolků ukazují snahu zachovat a bránit tradiční úlohu ženy jako manželky a matky. Převažující je činnost charitativní, vyzdvihnout je velké úsilí katolických spolků v péči o mládež, zejména dívky, kterým se jak Jitřenka, tak Ludmila věnovaly ve svých „besídkách“. Přednášková činnost se zaměřuje především na náboženská témata, pokud je hovořeno o úloze nebo postavení žen nebo dívek, pak je kladen zejména důraz na to, aby se staly správnými katoličkami.

Jiné zaměření je vidět u liberálního Klubu ženské národní rady, kde již charitativní aktivity ustupují do pozadí. Pozornost je věnována aktuálním ženským otázkám, postavení žen, rodinnému právu atd. A je vyvíjena snaha toto postavení žen zlepšit, tak aby byla prakticky a ne jen teoreticky naplněna ústava, která rovnoprávnost žen a mužů zaručovala. Zánik jednotlivých spolků je již poněkud smutnější kapitolou, která ukazuje snahu nastupujícího režimu potlačit jakékoli svobodné a rozmanité občanské aktivity.

## 8 SEZNAM POUŽITÉ LITERATURY A PRAMENŮ

### 8.1 PRAMENY

#### 8.1.1 Archiv města Plzně

- **Fond Včela. Spolek paní a dívek v Plzni 1866**

Žádost místodržitelství za stvrzení stanov spolku včela, kart. 249, inv. č. 1.

Návrh stanov spolku Včela, kart. 249, inv.č. 2.

Zamítavý přípis krajského úřadu v Plzni, kart. 249, inv. č. 2.

- **Fond Ludmila dámský spolek čsl. strany lidové v Plzni 1905-1935**

Kniha zápisů schůzí, inv. č. 7784, sign. 11c68.

Seznam členek Jednoty paní a dívek, inv. č. 7784, sign. 11c68.

- **Fond Sociální studentské sdružení dívčí v Plzni 1923-1930**

Kniha protokolů, č. inv. 1, sign. 6b201.

- **Fond Klub ženské národní rady v Plzni 1935 - 1948, karton 2175, inv. č. 155.**

Zápisy ze schůzí výborových 1935-1946, inv. č. 4, sign. 26e143.

- **Fond Národní výbor města Plzně, spolkové oddělení**

**Dámský spolek Ludmila v Plzni, karton 79, inv. č. 638**

Stanovy dámského spolku Ludmila v Plzni ze dne 23. 3. 1919.

Úřední záznam o žádosti Marie Rundové o vymazání spolku ze spolkového katastru ze dne 14. 2. 1950.

## **Pracovní odbor Ženské národní rady v Plzni, karton 115, inv. č. 1692**

Oznámení policejnímu ředitelství v Plzni o ustavení Pracovního odboru Ženské národní rady v Plzni ze dne 1. 7. 1924.

Dopis policejnímu ředitelství ze dne 25. 6. 1925.

Stanovy Pracovního odboru Ženské národní rady pro Plzeň a okolí.

### **8.1.2 Národní archiv**

- **Fond Ženská národní rada, kart. 1, sign. I/1.**

Stanovy Ženské národní rady schválené ministerstvem vnitra 20. 3. 1934.

Dopis Marii Bártlové ze dne 11. 7. 1941.

### **8.1.3 Dobové publikace**

KORVAS, O. M. *25 let kostela sv. Jana Nepomuckého v Plzni*. B. p. v. Plzeň : O. M. Korvas, 1936.

### **8.1.4 Dobový tisk**

*Český západ: Ilustrovaný týdeník křesťansko-sociální*. Plzeň : Antonín Havelka, 1908-1939.

*Stráž českého západu: krajský týdeník Československé strany lidové v Plzni*. Plzeň : Výkonný výbor Československé strany lidové, 1945-1947.

*Ve službách královny : věstník Mariánských družin českých*. Praha : Mariánská družina, 1908-1941.

*Ženská rada*. Praha : Ženská národní rada, 1925-1941.

## 8.2 LITERATURA

BAHENSKÁ, M. *Počátky emancipace žen v Čechách: Dívčí vzdělávání a ženské spolky v Praze v 19. století*. 1. vyd. Praha : Libri, 2005. ISBN 80-7277-241-4. s. 11

BĚLOHLÁVEK, M. *Archiv města Plzně : průvodce po fondech a sbírkách*. 1. vyd. Plzeň : Západočeské nakladatelství, 1987.

BĚLOHLÁVEK, M. *Inventář Klub ženské národní rady 1935-1948*. Plzeň, 1969.

BĚLOHLÁVEK, M. *Inventář Studentské sdružení (dívčí) v Plzni 1923-1930*. Plzeň, 1960.

BUREŠOVÁ, J. *Proměny společenského postavení žen v první polovině 20. století*. 1. vyd. Olomouc : Univerzita Palackého, 2001. ISBN 80-244-0248-3.

DUDÁK, V. (ed.) *Plzeňsko : příroda, historie, život*. 1. vyd. Praha : Baset, 2008. ISBN 978-80-7340-100-9.

HOŠKOVÁ, J. *Probouzet spící. Spolek Česká jednota paní a dívek v Plzni*. Bakalářská práce, Filozofická fakulta ZČU, Plzeň 2007 (rukopis).

CHURAŇ, M. A KOL. *Kdo byl kdo v našich dějinách ve 20. století. I., A-M*. 2. vyd. Praha : Libri, 1998. ISBN 80-85983-44-3. s. 134.

LENDEROVÁ, M. *K hříchu i k modlitbě : Žena v minulém století*. 1. vyd. Praha : Mladá fronta, 1999. ISBN 80-204-0737-5.

MALÍNSKÁ, J. *„My byly, jsme a budeme!“*. 1. vyd. Praha : Nakladatelství Lidové noviny, 2013. ISBN 978-80-7422-219-1.

MARTINOVSKÝ, I. et al. *Dějiny Plzně v datech : od prvních stop osídlení po současnost*. 1. vyd. Praha : Nakladatelství Lidové noviny, 2004. ISBN 80-7106-723-7.



NEUDORFLOVÁ, M. L. *České ženy v 19. století: úsilí a sny, úspěchy i zklamání na cestě k emancipaci*. B. p. v. Praha : Janua, 1999. ISBN 902622-2-8. s. 5-6.

PAVLINCOVÁ, H. *Judaismu, křesťanství, islám: Slovník tří nejvýznamnějších monoteistických náboženství*. 1. vyd. Praha : Mladá fronta, 1994. ISBN 80-204-0440-6.

### **8.3 ELEKTRONICKÉ ZDROJE**

LENDEROVÁ, M. (ed.). *Antologie zaniklých ženských ctností*. Předmluva. [online] Dostupné z <http://uhv.upce.cz/cs/antologie-zaniklych-zenskych-ctnosti/predmluva> [cit. 10. 6. 2013].

## 9 SEZNAM PŘÍLOH

### 1) Přednášky pořádané spolkem Jitřenka

(Seznam přednášek sestavený podle pozvánek a referátů o činnosti spolku uveřejňovaných v časopise Český západ)

### 2) Družinská hymna

(Převzato z: *Ve službách královny : věstník Mariánských družin českých.* Praha : Mariánská družina, roč. 3, r. 1910, č. 2, s. 46)

### 3) Vankova vila

(Převzato z: KORVAS, O. M. *25 let kostela sv. Jana Nepomuckého v Plzni.* B. p. v. Plzeň : O. M. Korvas, 1936. s. 7.)

### 4) Prozatímní kaple u redemptoristů v r. 1909

(Převzato z: KORVAS, O. M. *25 let kostela sv. Jana Nepomuckého v Plzni.* B. p. v. Plzeň : O. M. Korvas, 1936. s. 13.)

### 5) Kostel sv. Jana Nepomuckého s přilehlým konventem

(Převzato z: KORVAS, O. M. *25 let kostela sv. Jana Nepomuckého v Plzni.* B. p. v. Plzeň : O. M. Korvas, 1936. s. 37.)

### 6) Oltář Mariánské družiny v družinské kapli

(Převzato z: *Ve službách královny : věstník Mariánských družin českých.* Praha : Mariánská družina, roč. 6, r. 1913, č. 5 a 6, s. 149.)

### 7) Členky prvního výboru Mariánské jednoty paní a dívek v Plzni

(Převzato z: *Ve službách královny : věstník Mariánských družin českých.* Praha : Mariánská družina, roč. 1, r. 1908, č. 2, s. 81)

**8) Medailon Mariánské družiny paní a dívek v Plzni**

(Převzato z: *Ve službách královny : věstník Mariánských družin českých*. Praha : Mariánská družina, roč. 1, r. 1908, č. 2, s. 80)

**9) Páter Tomáš Zapletal, CSsR.**

(Převzato z: KORVAS, O. M. *25 let kostela sv. Jana Nepomuckého v Plzni*. B. p. v. Plzeň : O. M. Korvas, 1936. s. 8.)

**10) Obsazení funkcí ve spolku Ludmila – 1. část**

(Tabulka vytvořena na základě zápisů o volbách v rámci valných hromad spolku. Archiv města Plzně, fond Ludmila dámský spolek čsl. strany lidové v Plzni, Kniha zápisů schůzí, inv. č. 7784, sign. 11c68)

**11) Obsazení funkcí ve spolku Ludmila – 2. část**

(viz výše)

**12) Obsazení funkcí ve spolku Ludmila – 3. část**

(viz výše)

**13) Obsazení funkcí ve spolku Ludmila – 4. část**

(viz výše)

**14) Obsazení funkcí ve spolku Ludmila – 5. část**

(viz výše)

**15) Obsazení funkcí ve spolku Ludmila – 6. část**

(viz výše)

**16) Pozvánka na dobročinný bazar pořádaný spolkem Ludmila v r. 1920** (převzato z *Český západ*, roč. 13, č. 63, 1. 10. 1920, s. 3)

17) **Pozvánka na „bartolomějskou pout“ pořádanou spolkem Ludmila v r. 1922.** (převzato z *Český západ*, roč. 16, č. 35, 6. 9. 1923, s. 2)

18) **Přednášky pořádané spolkem Ludmila – 1. část**

(Seznam byl vytvořen podle zápisů z výborových a členských schůzí spolku, dále byly přednášky dohledány v týdeníku *Český západ* a v žádostech o povolení přednášek, které spolek zasílal policejnímu ředitelství v Plzni)

19) **Přednášky pořádané spolkem Ludmila – 2. část**

(viz výše)

20) **Přednášky pořádané spolkem Ludmila – 3. část**

(viz výše)

21) **Přednášky pořádané spolkem Ludmila – 4. část**

(viz výše)

22) **Přednášky pořádané spolkem Ludmila – 5. část**

(viz výše)

23) **Obsazení funkcí ve výboru Sociálního sdružení dívčího**

(přehled vytvořen podle knihy protokolů ze schůzí sdružení. Archiv města Plzně, fond Sociální studentské sdružení dívčí v Plzni, kniha protokolů, č. inv. 7977, sign. 6b201. Dále podle referátů o valných hromadách sdružení uveřejňovaných v týdeníku *Český západ*)

24) **Program svatováclavské oslavy Studentského sdružení dívčího**

(převzato z Archiv města Plzně, fond Sociální studentské sdružení dívčí v Plzni, kniha protokolů, volně vložený list, č. inv. 7977, sign. 6b201)

## 10 PŘÍLOHY

## Příloha č. 1

Přednášky pořádané spolkem Jitřenka <sup>207</sup>		
1908	8. 3. b. d.	J. Hruška: J. V. Sládek (čs) S. Bambus: O Lúrdech (vp)
1909	8. 2. 4. 3.	J. Forot: Cesta po čtyřkantonském jezeře a severním Švýcarskem (vp) F. Herzog: Význam obřadů sv. týdne (čs)
1910	2. 2. 13. 2. 20. 2 10.4.	J. Zíka: Pokrok ve výchování (čs) K. Mixy: O povinnostech křesťanské dívky (čs +b) b. p. : Drobnohled v domácnosti (čs) J. Bouzek: O Římu (čs + b)
1911	26. 2. 12. 3.	J. Zíka: Švýcarsko a Tyrolsko (čs) K. Mixa: Blahoslavená Anežka česká jako vzor křesťanské dívky (čs +b)
1913	8. 6.	I. Hydeke: Kateřina Jarrige, její život a působení v době revoluce (čs + b)
1914	6. 12.	B. Stašek: Dívka a krásné písemnictví (čs + b)
1921	12. 3.	J. Chudáček: O duši dítěte (vp, cyklus pěti přednášek)
1924	10. 3.	J. Saip: Španělsko, přednáška se světelnými obrazy (vp)

<sup>207</sup> Seznam přednášek sestavený podle pozvánek a referátů o činnosti spolku uveřejňovaných v týdeníku

Český západ. Poznámky v závorkách označují, zda se jednalo o přednášku v rámci členské schůze (čs), členské schůze s besídkou (čs + b), kterou mohlo slyšet širší posluchačstvo z řad rodičů nebo šlo o veřejnou přednášku (vp). O některých přednáškách bylo referováno bez data konání (b. d.) nebo bez udání přednášejícího (b. p.).

## Příloha č. 2

## Text družinské hymny

STRANA 46. VE SLUŽBÁCH KRÁLOVNY ČÍSLO 2.

### Družinská hymna.

1. Zdrá - vas Pan - no Ma - ri - a, na - še Má - ti pře - mi - lá,  
 2. Za - chraň sva - tou ví - ru nám, na - ší spá - sy ve - le - chrám,  
 3. Dra - hé vla - sti po - že - hnej, za - hy - nou - ti nám ne - děj,  
 4. Na po - moc své dru - ži - ně při - spěj v kaž - dě ho - di - ně,

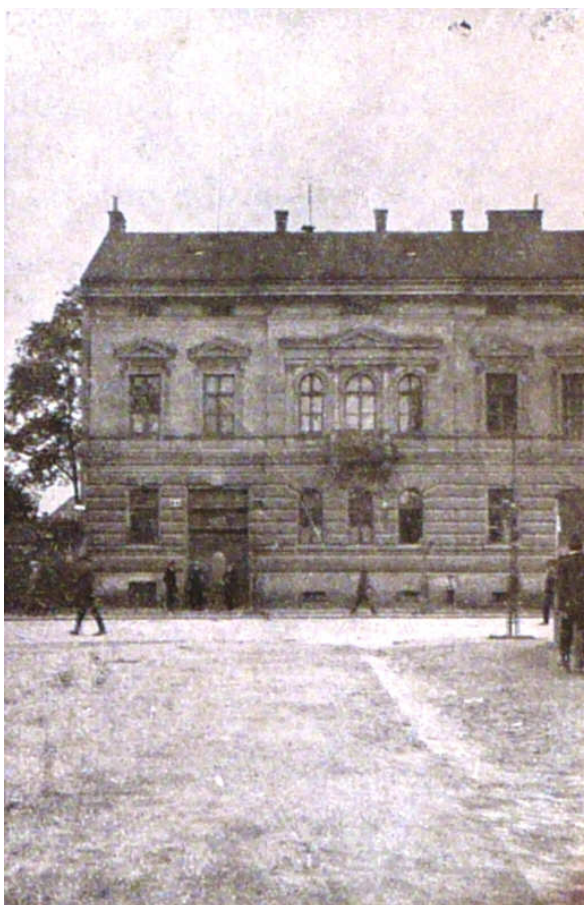
1. to - bě srd - ce svě - tí - mě, za o - chra - nu pro - sí - me,  
 2. Ma - tko bo - ží mi - lo - sti, spoj nám srd - ce svor - no - stí.  
 3. se sva - tý - mi dě - di - ci, buď nám o - ro - dov - ni - cí.  
 4. a - by lá - sky po - kla - dem by - la do - brým při - kla - dem.

Dej, ať sil - ni lá - skou tvo - jí zví - tě - zí - me v kaž - děm bo - jí!

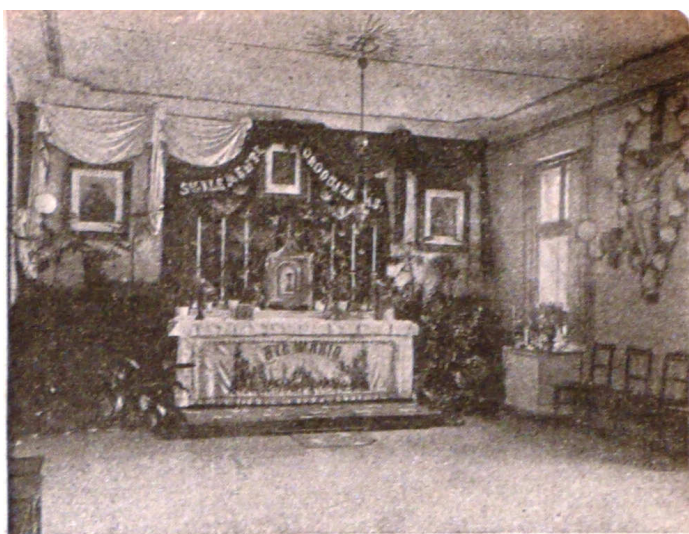
Dej, ať sil - ni lá - skou tvo - jí zví - tě - zí - me v kaž - děm bo - jí!

**Příloha č. 3**

Vankova vila

**Příloha č. 4**

Prozatímní kaple u redemptoristů v roce 1909



**Příloha č. 5**

Kostel sv. Jana Nepomuckého s přilehlým konventem





**Příloha č. 6**

Oltář Mariánské družiny v družinské kapli



**Příloha č. 7**

Členky prvního výboru Mariánské jednoty paní a dívek v Plzni



**Příloha č. 8**

Medailon Mariánské družiny paní a dívek v Plzni

**Příloha č. 9**

P. Tomáš Zapletal, CSsR.



## Příloha č. 10

<b>Obsazení funkcí ve spolku „Ludmila“ – 1. část</b>			
	<b>Správní rok</b>		
	<b>1919</b>	<b>1920</b>	<b>1921</b>
<b>Duchovní rádce</b>	Karel Laub	Karel Laub	Karel Laub
<b>Předsedkyně</b>	Augusta Rozsypalová	Augusta Rozsypalová	Marie Reneltová
<b>Místopředsedkyně</b>	Vila Svobodová	Anna Hrádková	Anna Hrádková
<b>Jednatelka</b>	Marie Tumpachová	Marie Tumpachová	Marie Rybáková
<b>Pokladní</b>	Růžena Čiperová (rezignovala) Marie Limpouchová	Marie Limpouchová	Marie Limpouchová
<b>Členky výboru</b>	Ludmila Huttrová Terezie Rádlová Marie Vrátníková Marie Venclová Magdalena Lorenzová	Bohdana Šteinerová Helena Novotná Marie Lorencová Marie Pražáková Marie Vrátníková Eisenhutová Karla Votrubová Bílková Kučerová	Františka Bílková Petruše Bízová Marie Káchová Magdalena Lorencová Františka Vrátníková Helena Novotná Mannová Pražáková Bohdana Steinerová Sudová Procházková
<b>Revizorky účtů</b>	Gabriela Vrbenská Marie Šlajsová Marie Pražáková	Ludmila Huttrová Marie Lorencová Marie Pražáková	Marie Káchová Marie Lorencová Marie Pražáková
<b>Pro besídkový výbor</b>	Neuvedeno	Petronila Bízová Marie Reneltová Marie Rybáková	neuvedeno

## Příloha č. 11

Obsazení funkcí ve spolku „Ludmila“ – 2. část			
	Správní rok		
Správní rok	1922	1923	1924
Duchovní rádce	B. Opatrný	B. Opatrný	B. Opatrný
Předsedkyně	Marie Rybáková	Marie Rybáková	Marie Rybáková
Místopředsedkyně	pí. Bílková (zemřela) sl. Novotná	pí. Novotná	A. Šeflová
Jednatelka	Marie Mašková	Petronila Bízová	Petronila Bízová
Pokladní	Anna Hrádková	Kneislová	Anna Kämplová
Členky výboru	Marie Reneltová Káchová, Bízová Sudová Vrátníková Novotná Žofková Steinerová Lorenzová Křenová Limpouchová  <b>Náhradnice:</b> Jägrová Kučerová	Vohradníková Pospíšilová Kneislová Běhounová Žofková Mašková Káchová Reneltová Palečková Hrádková Lorencová  <b>Náhradnice:</b> Palečková ml. Malounová	Gregorová Heinischová Malounová Pospíšilová, Pocházková Baumrukrová Hrádková Káchová Novotná Palečková st.  <b>Náhradnice:</b> Palečková ml. Žofková
Revizorky účtů	neuveдено	Reneltová Jägrová Matějovská	Reneltová Fričová Jägrová

## Příloha č. 12

Obsazení funkcí ve spolku „Ludmila“ – 3. část			
	Správní rok		
	1925-1926	1926-1927	1929-1930
<b>Duchovní rádce</b>	B. Opatrný	neuveďeno	neuveďeno
<b>Předsedkyně</b>	Marie Rybáková	Marie Rybáková	Marie Rybáková
<b>Místopředsedkyně</b>	R. Malounová	Šalandrová	
<b>Jednatelka</b>	Petronila Bízová	Petronila Bízová	Petronila Bízová
<b>Pokladní</b>	Marie Palečková ml.	Marie Palečková ml.	Marie Palečková ml.
<b>Členky výboru</b>	A. Bombová Al. Hainišová A. Hrádková Káchová H. Novotná A. Vůřřlová J. Vaňřková  <b>Náhradnice:</b> Němečřková M. Limpartřlová Vinařřová	Čáslavřřá Grünerová Hrádková Káchová Němcová Limpartřlová Vaňřřková Wůřřřlová.  <b>Náhradnice:</b> Kabátová Lorenzová Mauritzová Pondělířřková Vinařřřová	neuveďeno
<b>Revizorky účřřů</b>	Novotná Palečřřřková st.	Novotná Palečřřřková st.	neuveďeno

## Příloha č. 13

<b>Obsazení funkcí ve spolku „Ludmila“ – 4. část</b>			
	<b>Správní rok</b>		
	<b>1931-1932</b>	<b>1933-1934</b>	<b>1934-1935</b>
<b>Duchovní rádce</b>	Neuvedeno	neuvedeno	Antonín Havelka
<b>Předsedkyně</b>	Marie Rybáková	Marie Rybáková	Marie Rybáková
<b>Místopředsedkyně</b>	A. Procházková	Růžena Vilímová	Růžena Vilímová
<b>Jednatelka</b>	Petronila Bízová	Marie Kohoutová	Růžena Rundová
<b>Pokladní</b>	pí. Kämplová	Anna Manclová	Anna Manclová
<b>Členky výboru</b>	M. Káčová Anna Hrádková	neuvedeno	Anna Dobiášová Marie Kosinková M. Koubová Božena Lábková Marie Leichtová Anna Šeflová Anna Hrádková
<b>Revizorky účtů</b>	Neuvedeno	neuvedeno	Marie Kohoutová pí. Dvořáková Magda Hrantová

## Příloha č. 14

<b>Obsazení funkcí ve spolku „Ludmila“ – 5. část</b>			
	<b>Správní rok</b>		
	<b>1935-1936</b>	<b>1936-1937</b>	<b>1937-1938</b>
<b>Duchovní rádce</b>	Antonín Havelka	Antonín Havelka	Antonín Havelka
<b>Předsedkyně</b>	Marie Rybáková	Marie Rybáková	Marie Rybáková
<b>Místopředsedkyně</b>	Růžena Vilímová	Růžena Vilímová	Růžena Vilímová
<b>Jednatelka</b>	Růžena Rundová	Marie Kohoutová	Růžena Rundová
<b>Pokladní</b>	Anna Manclová	Anna Manclová	Magda Harantová
<b>Členky výboru</b>	Anna Dobiášová Anna Hrádková Marie Kosinková Terezie Ubermaierová Barbora Mojžíšová Anna Šeflová	Růžena Rundová Anna Šeflová Marie Salabová Terezie Ubermaierová Barbora Mojžíšová Marie Leichtová Magda Harantová	Marie Hrádková Anna Šeflová Barbora Mojžíšová Marie Leichtová Anna Dobiášová Marie Kosinková Marie Palečková
<b>Revizorky účtů</b>	Magda Harantová Marie Kohoutová	neuveдено	neuveдено



## Příloha č. 15

<b>Obsazení funkcí ve spolku „Ludmila“ – 6. část</b>			
	<b>Správní rok</b>		
<b>Správní rok</b>	<b>1938-1939</b>	<b>1939-1940</b>	
<b>Duchovní rádce</b>	Antonín Havelka	Antonín Havelka	
<b>Předsedkyně</b>	Marie Rybáková	Marie Rybáková	
<b>Místopředsedkyně</b>	Růžena Vilímová	Růžena Vilímová	
<b>Jednatelka</b>	Růžena Rundová	Marie Holoubková	
<b>Pokladní</b>	Magda Harantová	Marie Kosinková	
<b>Členky výboru</b>	Marie Hrádková Anna Šeflová Barbora Mojžíšová Marie Leichtová Terezie Ubermaierová Anna Dobiášová Marie Kosinková Karla Nachlingerová Anna Bezděková Marie Kopicová Růžena Zemanová Marie Palečková Marie Holoubková	neuveдено	
<b>Revizorky účtů</b>	neuveдено	neuveдено	

## Příloha č. 16

Pozvánka na dobročinný bazar pořádaný spolkem Ludmila v r. 1920

**DOBROČINNÝ BAZAR**  
**ve prospěch arciděkanského ko-  
 stela sv. Bartoloměje v Plzni**

pořádá o dnech 6. a 7. listopadu 1920 dámský spolek „Ludmila“ spolu s ostatními katolickými spolky a organizacemi plzeňskými a okolními pod protektorátem pí. Antonie Buriánkové a za předsednictví pí. Bertý Daubkové, majitelky realit v Plzni.

PROGRAM:

V sobotu dne 6. listopadu t. r. bude bazar zahájen o 4. hod. odpolední slavnostním sborem, který zapěje chrámový sbor arciděkanského kostela za řízení svého ředitele p. Norberta Kubáta.

V neděli dne 7. listopadu t. r. zahájen bude bazar o 2. hodině odpolední.

Po oba dny účinkuje v prodejním sále hudba. Buffet, cukrárna, kavárna, tombola, stánky s různým zbožím: lněné, bavlněné a vlněné prádlo a pod., hračky, skvosty zlaté i stříbrné, různé šperky, zboží galanterie atd. atd.

Vstupné do bazaru: dospělí 1 Kč a dávkou 16 hal., děti 50 hal. a dávkou 8 hal.

Prodej trvá v sobotu od 4. do 9. hodiny večerní, v neděli od 2. hod. odpo. do půl 11. hod. noční.

\*

**SLAVNOSTNÍ AKADEMIE**

v sobotu i v neděli dne 6. a 7. listopadu t. r. vždy přesně o 8. hodině večerní. — Vstupné 3 Kč a 78 hal. dávkou na osobu. Omezený počet míst.

\*

Bazar koná se v přízemních místnostech katolického spolkového domu v Plzni, Tylova ulice číslo 31-33. Akademie koná se v též spolkovém domě v I. poschodí.

Vzhledem k tomu, že veškeren čistý výnos má být věnován na opravu starobylého arciděkanského kostela v Plzni, doufá pořadatelstvo, že plzeňské obecenstvo v hojném počtu se účastní, i také samo k úspěchu bazaru svými dary přispěje.

## Příloha č. 17

Pozvánka na „bartolomějskou pouť“ pořádanou spolkem Ludmila  
v r. 1922

**Všechny kat. spolky z Plzně a okolí**

pořádají za každého počasí v neděli 27. srpna 1922  
v Tylově ul. č. 88 (ve prospěch spolkového domu)

**VELKOU****ZAHRADNÍ SLAVNOST**

(pouť sv. Bartolomějskou),

Začátek o 8. hodině odpolední.

Kavárna, cukrárna, koulení o ceny, pošta a jiné  
atrakce, taneční zábava.

Příznivci se prosí o nějaký sebe menší dárek pro  
kavárnu, cukrárnu atd. Dárky se přijímají v lid.  
konsumu v Tylově ul. 88. Za každý dárek (třebas  
to byl jen jeden koláček) voláme předem našim  
příznivcům vřelé „Zaplat Pán Bůh!“

Vstupné 4 Kč, dívky 1 Kč.

Předprodej vstupenek v lid. konsumech v Tylově  
ulici 88 a na Masarykově náměstí, dále ve všech  
kostelních sakristiích a u p. Krejčího, Táborská 28.

\*

Dostavte se v hojném počtu všichni lidovci a jimi  
vedení hosté z Plzně a okolí.

## Příloha č. 18

Přednášky pořádané spolkem Ludmila – 1. část			
Určeno	Datum	Přednášející	Název přednášky
<b>1919</b>			
Členské schůze	13.1.	A. Rozsypalová	O mravní odpovědnosti ženy Požadavky katolických žen a připravované vládní reformy Výchova dítěte v rodině Ústavní vývoj v Čechách od r. 1848 až po naše doby Ženské zájmy O příčině a zdroji veškerého pohybu na zemi Božena Němcová O významu úcty svatováclavské pro český lid Vývoj písma
	23.2.	B. Pečínková	
	25.3.	K. Laub	
	27.4.	V. Šlajs	
	25.5.	L. Huttrová	
	22.6.	K. Laub	
	24.8.	M. Lukešová	
	28.9. 26.10	J. Štukbauer J. V. Mašek	
Veřejné přednášky	23.11.	A. Havelka	O výchově dětí
<b>1920</b>			
Členské schůze	25.1.	A. Rozsypalová	O poměru matek k dospívajícím dcerám Mariánský kult O pěstování mravní povahy dítěte Z našich rodin i veřejnosti Cesta na Slovensko J.A. Komenský: Informatorium školy mateřské
	25.3.	A. Havelka	
	27.6.	M. Rybáková	
	22.8.	L. Huttrová	
	24.10.	A. Rozsypalová	
	28.11.	M. Reneltová	
<b>1921</b>			
Členské schůze	8.5.	M. Reneltová	Matka Potřeba náboženské vřocnosti a opravdovosti ve všech stavech naší společnosti Svatá Ludmila Cesta do Říma (účast na I. nár. pouti českost. katolíků)
	19.6.	F. Multener	
	15.9.	K. Laub	
	30.10.	A. Rozsypalová	
<b>1922</b>			
Členské schůze	únor	A. Havelka	O povinnostech ženy v době dnešního probíhajícího převratu
Veřejné přednášky	16.6. 19.11. 30.12.	K. Klement B. Opatrný J. Rybák	Katoličtí rodičové a laická morálka Proč jsem katolíkem Cesta do Paray-le-Monial a Lourdes

## Příloha č. 19

Přednášky pořádané spolkem Ludmila – 2. část			
Určeno	Datum	Přednášející	Název přednášky
<b>1923</b>			
Členské schůze	30.8.	M. Rybáková	Dojmy z cesty po Jugoslávii
Veřejné přednášky	8.3.	O. Loula	Řím a národ český
	24.5.	P. Přáda	Doba probuzenecká
	14.11.	V. Davídek	Česká píseň národní
	29.11.	J. Rybák	Náš boj o víru
	30.11.	J. Rybák	Jest ještě druhý život, Cesta k onomu životu
	1.12.	J. Rybák	Boj proti nemravnosti
	2. 12.	J. Rybák	Scestí a návrat
<b>1924</b>			
Členské schůze	6.1.	M. Rybáková	Pravé štěstí
	9.3.	M. Rybáková	Bedřich smetana – život, působení a dílo
	16.9.	M. Rybáková	Cesta do Lourd
	16.11.	M. Rybáková	O životě a literární tvorbě básníka H.Sinkiewicze
Veřejné přednášky	12.2.	J. Resl	Jiráskovo „Temno“ a jeho historický základ
	14.3.	J. Scheinost	Křesťanský názor dějinný
	4.4.	J. Resl	Jiráskovo „Temno“ – pokračování
	10.6.	J. Durych	Katolicismus a naše poměry
<b>1925</b>			
Členské schůze	15.2.	M. Rybáková	Význam četby
	12.3.	M. Rybáková	Po stopách lásky mateřské jak ji líčí někteří naši spisovatelé
	22.11.	M. Rybáková	Křesťanská charita
Veřejné přednášky	24.3.	B. Opatrný	Lourdy a jejich zázraky
	15.5.	J. Resl	Svatý Jan Nepomucký a Jan z Pomuka
	10.12.	M.Rybáková	Řím a význačná města italská
<b>1926</b>			
Členské schůze	31.1.	M. Rybáková	Poslání dívky, ženy a matky ve společnosti
	18.3.	J. Rybák	Vykopávky assyrsko – babylonské a Písmo svaté
	12.12.	B. Köhler	Sv. Jan Křtitel, předchůdce Páně
	26.12.	B. Köhler	Význam jesliček „Český betlém“ od M. Alše
Veřejné přednášky	28.3.	E. Kubíček	Po stopách Balbínových - Málo známé kapitoly pobělohorské
	29.3.	E. Kubíček	Následování Krista ve XX. století
	18.6.	M. Vondráková	Úkoly katolické ženy v dnešní době

## Příloha č. 20

Přednášky pořádané spolkem Ludmila – 3. část			
Určeno	Datum	Přednášející	Název přednášky
<b>1927</b>			
Členské přednášky	9.1.	B. Köhler	Vznik masopustu a různé způsoby prožívání jeho v minulých stoletích i v naší době
	23.1.	B. Köhler	Charakternost a oddanost katolíků francouzských ku sv. Otci
	6.2.	B. Köhler	Povinnost náboženského vzdělávání u katolíků v naší době
	13.2.	B. Köhler	Dělníci na vinici Páně
	27.2.	B. Köhler	Katolíci, matrikoví katolíci a katolíci praktikující
	13.3.	B. Köhler	O různých časových proudech a zjevech v naší době
	10.4.	B. Köhler	Akce katolické
Veřejné přednášky	2.1.	J. Rybák	Světová misijní výstava ve Vatikánu
	22.5.	L. Tichá	Význam katolických žen pro národ a pro stát
	25.11.	J. Beneš	Konnersreuth ve světle pravdy
		R. Hynek	
<b>1928</b>			
Členské schůze	4.3.	A. Havelka	O významu sv. Anežky pro český národ
	29.4.	F. Jílek	O církvi
	16.9.	A. Havelka	Svatá Ludmila (v rámci sv. lidmil. oslav)
Veřejné přednášky	12.4.	F. Kulhavý	Jak žíti. Zajímavé kapitoly z lékařství (Omlazování, pítí kombuchy aj.)
	1.11.	R. Hynek	Nové úžasné události v Konnersreuthu
	20.11.	J. Vraštil	Náboženské názory našich předních spisovatelů
<b>1929</b>			
Veřejné přednášky	14.3.	V. Nálevka	Ze života blahoslavené Anežky české
	2.4.	R. Hynek	Spiritismus a víra
	6.6.	M. Klement	Blahoslavená Milada a její doba
	7.11.	M. Rybáková	Z Plzně přes Alpy, Rivieru, Pyreneje do Paříže na poslední světovou výstavu
			Z Plzně přes Alpy, Rivieru, Pyreneje do Paříže na poslední světovou výstavu
<b>1930</b>			
Členské schůze	19.10.	B. Lukešová	Pouť do Paray Le Monial, L'urd Lisieux aj.
Veřejné přednášky	11.2.	V. Nálevka	Vzpomínky z cest slunnou Itálií
	12.2.	V. Nálevka	Vzpomínky z cest slunnou Itálií
	2.3.	B. Dlouhá	Význam blahoslavené Anežky české. Rodina a škola
	9.4.	A. Stříž	Mariánské poutní místo v „La Salette“
	28.9.	A. Havelka	Eliška Přemyslovna a její doba
	14.11.	F. Kulhavý	O reumatismu
	16.12.	J. Durych	Duchovní potřeby dneška

## Příloha č. 21

Přednášky pořádané spolkem Ludmila – 4. část			
Určeno	Datum	Přednášející	Název přednášky
<b>1931</b>			
Veřejné přednášky	27.1.	J. Urban	Ideové základy a praktické úkoly katolické práce v dnešní době
	15.2.	V. Drábek	Dr. Kramář a Dr. Rašín jako vězni v möllersdorfské věznici
	8.4.	J. Rybák	O významu papežské encykliky „Rerum novarum“
	24.11. 25.11. 30.11.	J. Resl F. Kulhavý	Z Plzně přes Švýcarsko do francouzských Alp a poutního místa La Saletty Infekční choroby
<b>1932</b>			
Členské schůze	27.4. 20.10.	A. Havelka A. Havelka	Sv. Kateřina Sienská Liturgie a Starý Zákon
Veřejné přednášky	26.2. 9.4. 25.9. 30.10.	L. Tichá R. Hynek A. Bora Fr. Kulhavý	Blahoslavená Anežka Přemyslovna Terezie Neumanová Sv. Imelda Bolení hlavy a jeho příčiny
<b>1933</b>			
Členské schůze	6.1. 10.2. 19.2.	J. Chudáček M. Rybáková A. Havelka	Charita v Plzni O cestě do Lurd a o návštěvě pařížské výstavy O blahoslavené Mladě a její době
Veřejné přednášky	28.3. 21.4. 2.10. 10.11.	A. Havelka M. Rybáková J. Vraštil M. Rybáková	Mladí proti starým Do Lourdes Lužičtí Srbové – kraj a lid O Římu
<b>1934</b>			
Členské schůze	3.6. 24.6.	A. Havelka V. Drábek	O jubileu svatonorbertském O hrdinném životě blahoslaveného Jana Sarkandra
Veřejné přednášky	25.2. 9.3. 28.9. 23.11.	J. Vraštil J. Rybák A. Neumann J. M. Jurák	O svatořečení Bernardety z Lourdes Vítězosláva kříže Politika Vatikánu za války Katolíci v bolševickém Rusku a jejich naděje do budoucna

## Příloha č. 22

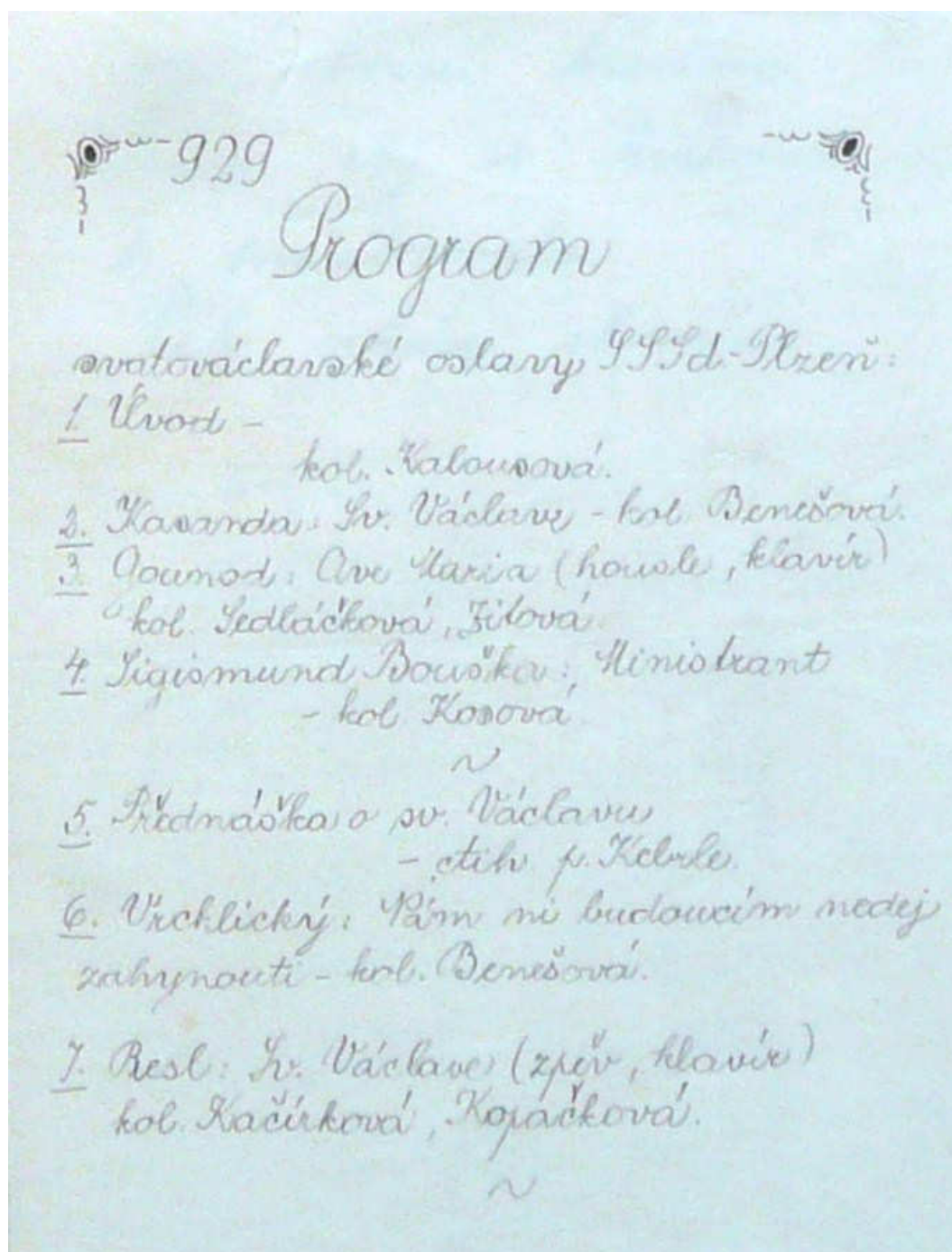
Přednášky pořádané spolkem Ludmila - 5. část			
Určeno	Datum	Přednášející	Název přednášky
<b>1935</b>			
Veřejné přednášky	25.1.	A. Havelka	Pravé vlastenectví a náboženství
	17.2.	J. Rybák	Sv. Jan Bosco, vzor vychovatele
	23.4.	V. Jalovecký	Církev a kultura
	24.10.	V. Hynek	Věda odhaluje umučení Páně
	24.11.	M. Rybáková	Mé toulky po Itálii a Francii
<b>1936</b>			
Veřejné přednášky	4.2.	J. Scheinost	S kardinálem Kašparem v Římě
	18.2.	M. Asmanová	Žena lékařkou v rodině
	3.3.	B. Dlouhá	Ženy a válka
	14.3.	A. Fuchs	Církev a světový mír
	3.12.	A. Fuchs	Vatikán a Praha
<b>1937</b>			
Členské schůze	10.10.	M. Rybáková	Ze vzpomínek na zemřelého spisovatele prof. dr. J. F. Hrušku
	14.11.	A. Havelka	Sv. Terezie španělská a naše doba
Veřejné přednášky	4.1.	M. Rybáková	Z Plzně přes Alpy do Říma a jiných měst italských
	11.2.	M. Doubková	Mé dojmy z cesty Egyptem do Palestiny
	4.3.	L. Švejcar	Nynější stav vědeckého bádání a víra
	15.6.	V. Harant	Houby jedlé a jim podobné houby jedovaté
	13.10.	A. Fuchs	T. G. Masaryk jako náboženský myslitel
	24.11.	H. Zatloukal	Paříž ve znamení letošní světové výstavy
<b>1938</b>			
Veřejné přednášky	13.1.	J. Bouda	Island a Špicberky, země věčného ledu a ohně
	20.5.	M. Trojanová	Pro mír v duších, rodinách a ve státech (heslo sjezdu Svazu katolických žen a dívek v Praze)
	22.3.	M. Doubková	Města dvou světů – Assisi a Padova
<b>1939</b>			
Veřejné přednášky	17.2.	H. Zatloukal	Autokarový zájezd do tajemných zemí severní Afriky - Maroka, Alžírsko a Tunisko, jehož osud zajímá dnes celý svět
	22.3.	M. Doubková	Cesta Egyptem a Palestinou



## Příloha č. 23

Studentské sdružení dívčí – obsazení funkcí ve výboru			
	Školní rok		
	1923/1924	1924/1925	1926/1927
<b>Předsedkyně</b>	Ludmila Huttrová	Ludmila Huttrová	Ludmila Huttrová
<b>I. Místopředsedkyně</b>	V. Vítková	M. Skuhrovcová	Marie Skuhrovcová
<b>II. Místopředsedkyně</b>	M. Krainerová	neuveдено	Jana Kučerová
<b>Jednatelka</b>	K. Hrádková	M. Drnková	Marie Drnková
<b>II. Jednatelka</b>	B. Skuhrovcová	neuveдено	neuveдено
<b>Pokladní</b>	K. Ficencová	M. Tesárková	Marie Tesárková
<b>Knihovni</b>	neuveдено	M. Bláhová	Marie Bláhová
<b>I. Revizorka účtů</b>	M. Bláhová	A. Peroutková	Anna Peroutková
<b>II. Revizorka</b>	K. Folková	J. Altmanová	Marie Havlíková
<b>I. Náhradnice</b>	H. Huňková	J. Kučerová	neuveдено
<b>II. Náhradnice</b>	J. Kučerová	M. Havlíková	neuveдено
<b>III. Náhradnice</b>	A. Zemanová	neuveдено	neuveдено
	Školní rok		
	1927/1928	1928/1929	1929/1930
<b>Předsedkyně</b>	Marie Skuhrovcová	Marie Skuhrovcová	Marie Drnková
<b>I. Místopředsedkyně</b>	Jana Kučerová	Marie Drnková	Kalousová
<b>II. Místopředsedkyně</b>	neuveдено	neuveдено	Kasalová
<b>Jednatelka</b>	Marie Drnková	Anna Smetáková	Anna Smetáková
<b>II. Jednatelka</b>	nevolena	nevolena	L. Kullová
<b>Pokladní</b>	L. Maříková	L. Maříková	L. Maříková
<b>Knihovni</b>	Marie Kopačková	Marie Kopačková	Marie Kopačková
<b>I. Revizorka účtů</b>	Jana Kučerová	B. Benešová	H. Žufanová
<b>II. Revizorka</b>	Marie Havlíková	M. Bláhová	J. Benešová
<b>I. Náhradnice</b>	neuveдено	neuveдено	Z. Smetáková
<b>II. Náhradnice</b>	neuveдено	neuveдено	Wolfová
	Školní rok		
	1930/1931	1937/1938	
<b>Předsedkyně</b>	Palečková	Marie Bláhová	
<b>I. Místopředsedkyně</b>	Nováková	neuveдено	
<b>II. Místopředsedkyně</b>	neuveдено		
<b>Jednatelka</b>	Kullová		
<b>II. Jednatelka</b>	Králová		
<b>Pokladní</b>	Kalousová		
<b>Knihovni</b>	Kollerová		
<b>I. Revizorka účtů</b>	Chudáčková		
<b>II. Revizorka</b>	Vertíková		
<b>I. Náhradnice</b>	Zdeňka Smetáková (II. knihovni)		
<b>II. Náhradnice</b>	neuveдено		

## Příloha č. 24



## 11 SUMMARY

The thesis deals with selected czech women's clubs in Pilsen until 1948. The initial part describes czech women's movement from 19th century to beginning of 20th century. Then focuses on the first attempts to found a women's clubs in Pilsen in the second half of the 19th century. The second part of work deals with history of catholic clubs in czech lands and than in Pilsen. The third part of the work deals with history of liberal clubs in czech lands and than in Pilsen. The formation and developement of these clubs and particularly their various activities are describen. At the end of the thesis are inserted attachments with charts of management of the clubs, photos, charts of lectures they organized and the invitations that clubs published in period press.

